

# Envejecimiento y feminización de la población de la provincia de Santa Fe. Año 2001.

Mariela Gómez Demarchi y Néstor Javier Castelnuovo.

Cita:

Mariela Gómez Demarchi y Néstor Javier Castelnuovo (2009). *Envejecimiento y feminización de la población de la provincia de Santa Fe. Año 2001. X Jornadas Argentinas de Estudios de Población. Asociación de Estudios de Población de la Argentina, San Fernando del Valle de Catamarca.*

Dirección estable: <https://www.aacademica.org/xjornadasaepa/70>

ARK: <https://n2t.net/ark:/13683/eAKp/edc>



Esta obra está bajo una licencia de Creative Commons.  
Para ver una copia de esta licencia, visite  
<https://creativecommons.org/licenses/by-nc-nd/4.0/deed.es>.

*Acta Académica es un proyecto académico sin fines de lucro enmarcado en la iniciativa de acceso abierto. Acta Académica fue creado para facilitar a investigadores de todo el mundo el compartir su producción académica. Para crear un perfil gratuitamente o acceder a otros trabajos visite: <https://www.aacademica.org>.*

# Envejecimiento y feminización de la población de la provincia de Santa Fe. Año 2001.<sup>1</sup>

Autores:

Castelnuovo, Javier<sup>2</sup>

Demarchi, Mariela<sup>3</sup>

Gómez, Néstor Javier<sup>4</sup>

## Introducción

El envejecimiento de la población es un fenómeno definido por las Naciones Unidas como el aumento del porcentaje de personas de 65 años y más sobre el total de la población de una determinada área (UN, 1956 en Redondo, 2007:139). Según esta definición son poblaciones jóvenes las que presentan menos de 4% de personas de 65 años y más; maduras las que tienen entre 4% y 6% y envejecidas las que superan el 7% de personas de esos grupos de edad. (Redondo, 2007:139).

Si bien se encuentran comportamientos diferenciales según se trate de países o regiones, América Latina y el Caribe desde hace unos años vivencian, debido al avance de la transición demográfica, un progresivo envejecimiento de la población, incrementándose de manera importante la proporción de población con más de 60 años de edad. Tanto el envejecimiento demográfico como la prolongación del promedio de vida en la población mayor, son temas de interés e investigación en la actualidad debido a las implicancias que estos procesos tienen en aspectos relacionados con la seguridad económica y salud, redes de apoyo, planificación estatal, entre otros.

En el caso de la Argentina, el comportamiento de las tasas de mortalidad y de fecundidad durante el proceso de modernización registrado a fines del siglo XIX y principios del XX, dieron lugar a los primeros indicios de la transición demográfica. Por un lado, se produce un descenso de los promedios de hijos por mujer y por otra parte, una disminución de las tasas de mortalidad.

Según lo expuesto por Redondo (1994, 2007) el envejecimiento demográfico en Argentina demandó setenta años de evolución, algo más lento que lo sucedido en países europeos, influenciado por las migraciones, las cuales hicieron que se demore dicho proceso. No obstante, interrumpida la inmigración masiva, el proceso de envejecimiento adquiere gran velocidad debido a dos razones: a) por los efectos de la disminución de la natalidad en la estructura de la población, y b) porque la población anciana, a diferencia de la población total, registra un crecimiento vertiginoso en relación a los otros grupos etarios. Para 1970, los mayores de 65 años representaban el 7% del total de la población.

Diversos estudios (CEPAL-CELADE, 2005, Redondo, 2007) dan cuenta de la importancia que tiene el desarrollo económico en determinadas regiones, el nivel socioeconómico de las familias y las personas, los avances científicos en relación a la prevención y tratamiento de determinadas enfermedades, entre otros aspectos, para explicar por un lado, el envejecimiento de la población y el alargamiento de los promedios de vida en las personas de mayores edades, y por el otro, a las diferencias regionales que se presentan según países y al interior de ellos respecto a estos temas.

Como se mencionó anteriormente, el proceso de envejecimiento en Argentina se dio en el marco de la modernización asociado a la industrialización y urbanización de determinadas áreas del país. Es decir, las transformaciones en este sentido tienen coherencia con ciertos cambios sociales y culturales experimentados en distintas esferas de la sociedad argentina. La feminización de la población, el rol de la mujer en el plano laboral-profesional, la reducción del tamaño de las familias, son algunas de las consecuencias de un cada vez mayor envejecimiento demográfico.

Según los censos nacionales, las distintas provincias argentinas se han comportado de manera diferencial, según los aportes inmigratorios y según el mayor o menor desarrollo de los aspectos antes mencionados, como la urbanización, la industrialización y las características socioeconómicas de la

---

<sup>1</sup> El presente trabajo se realiza en el marco del Proyecto de investigación CAI+D 2009 "Proceso de envejecimiento y feminización de la población santafesina desde la segunda mitad del siglo XX hasta la actualidad", financiado por la Universidad Nacional del Litoral.

<sup>2</sup> Departamento de Geografía, Facultad de Humanidades y Ciencias, Universidad Nacional del Litoral. E-mail: javier\_castelnuovo@yahoo.com.ar

<sup>3</sup> Departamento de Geografía, Facultad de Humanidades y Ciencias, Universidad Nacional del Litoral. E-mail: marielademarchi@hotmail.com

<sup>4</sup> Departamento de Geografía, Facultad de Humanidades y Ciencias, Universidad Nacional del Litoral. E-mail: javiergomez100@hotmail.com

población.

En el caso de las provincias del litoral argentino, en los primeros años del siglo XX, se presenta como una de las regiones más jóvenes del país, como consecuencia de la inmigración europea iniciada a mediados del siglo XIX en el marco de la implementación del proyecto agroexportador. Este aporte migratorio caracterizado por familias pertenecientes a grupos de edades jóvenes provocó un rejuvenecimiento demográfico de estas provincias.

A partir de 1930, con la desaceleración - y en algunos casos interrupción- de la inmigración, esta región comienza a experimentar un mayor envejecimiento poblacional. "... El censo de 1947 capturó el momento de más velocidad de incremento del envejecimiento de la población. Las provincias y jurisdicciones del centro litoral duplicaron la proporción de personas mayores en sus respectivas poblaciones respecto de las registradas en el año 1914: Ciudad de Buenos Aires, provincia de Buenos Aires y Santa Fe fueron las jurisdicciones con mayor envejecimiento de las poblaciones (...). A partir del censo de 1960 las diferencias regionales del envejecimiento poblacional argentino se han intensificado siguiendo el patrón de liderazgo que se había evidenciado en el censo anterior..." (Redondo, 2007:152).

En esta dinámica nacional, la provincia de Santa Fe viene registrando una progresiva disminución de la fecundidad y mortalidad y una cada vez mayor esperanza de vida vinculada al aumento generalizado de la calidad de vida, alargando los promedios de años vividos en la población.

Ahora bien, si se focaliza la mirada hacia el interior de la provincia, se puede observar que en toda su extensión se presentan comportamientos diferenciales teniendo en cuenta las distintas áreas (norte, centro y sur) y según se refiera a distritos con presencia de mayor o menor porcentajes de población aglomerada.

En este sentido, se puede observar a partir de los datos censales del año 2001, que la población provincial muestra un envejecimiento demográfico muy marcado en determinadas zonas –centro y sur- en las cuales predomina una mayor desarrollo urbano y ciertas actividades económicas propias del sector secundario y terciario. Este envejecimiento, a su vez, se encuentra asociado a una alta feminización de la población en estas áreas, no sucediendo lo mismo, en el área norte de la provincia de Santa Fe.

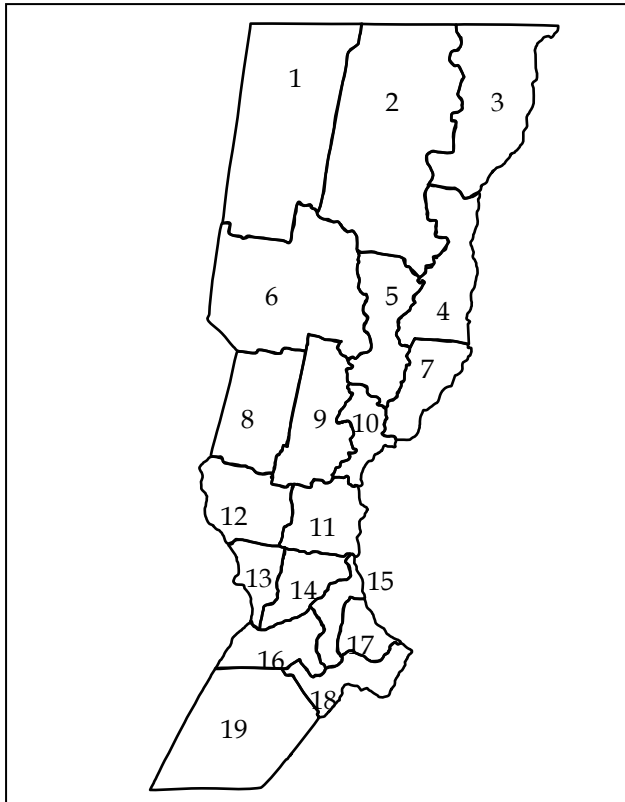
## **PARTE I. Análisis según Áreas.**

Desde la Geografía, la provincia de Santa Fe, tiende a regionalizarse según algunos autores, tales como Manzi y Gallardo<sup>5</sup>, en Norte, Centro y Sur. En el Área Norte se incluyen los departamentos 9 de Julio, Vera, Gran Obligado, San Cristóbal, San Justo y San Javier. Para el Área Centro, se incorporan Castellanos, La Capital, Las Colonias, Garay, San Martín y San Jerónimo. Finalmente el Área Sur se compone por los departamentos Belgrano, Iriondo, San Lorenzo, Caseros, Rosario, General López y Constitución. Esta propuesta ha sido adoptada por otros autores, cabe consignar el trabajo realizado por Peretti y Tarabella (Peretti, G. y Tarabella, L., 2007).

---

<sup>5</sup> MANZI, R.; GALLARDO, M. (1970) Geografía de Santa Fe. Tomo II. Spadoni SA. Mendoza.

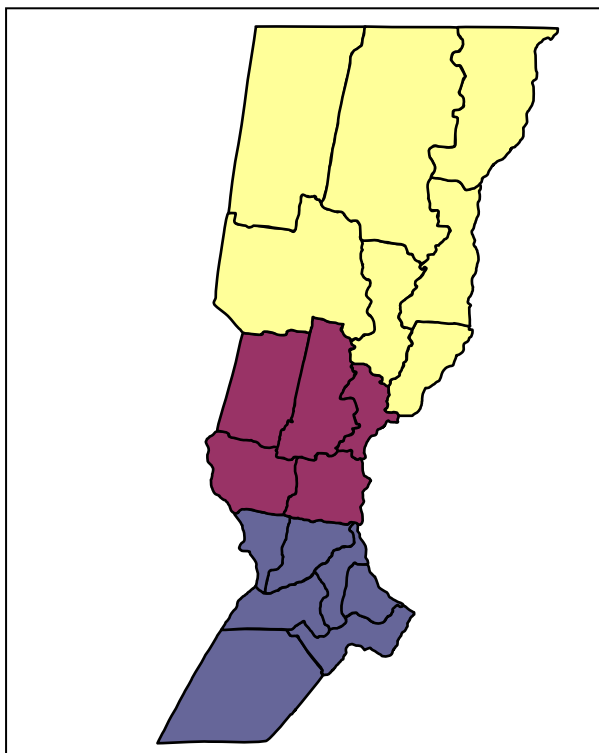
Mapa 1.



### Departamentos de la Provincia de Santa Fe

1. Nueve de Julio
2. Vera
3. Gral. Obligado
4. San Javier
5. San Justo
6. San Cristóbal
7. Garay
8. Castellanos
9. Las Colonias
10. La Capital
11. San Jerónimo
12. San Martín
13. Belgrano
14. Iriondo
15. San Lorenzo
16. Caseros
17. Rosario
18. Constitución
19. Gral. López

Mapa 2.



### Regionalización en Áreas

- Área Norte
- Área Centro
- Área Sur

Fuente: MANZI, R., GALLARDO, M.(1970) Geografía de Santa Fe. Tomo II. Spadoni SA. Mendoza

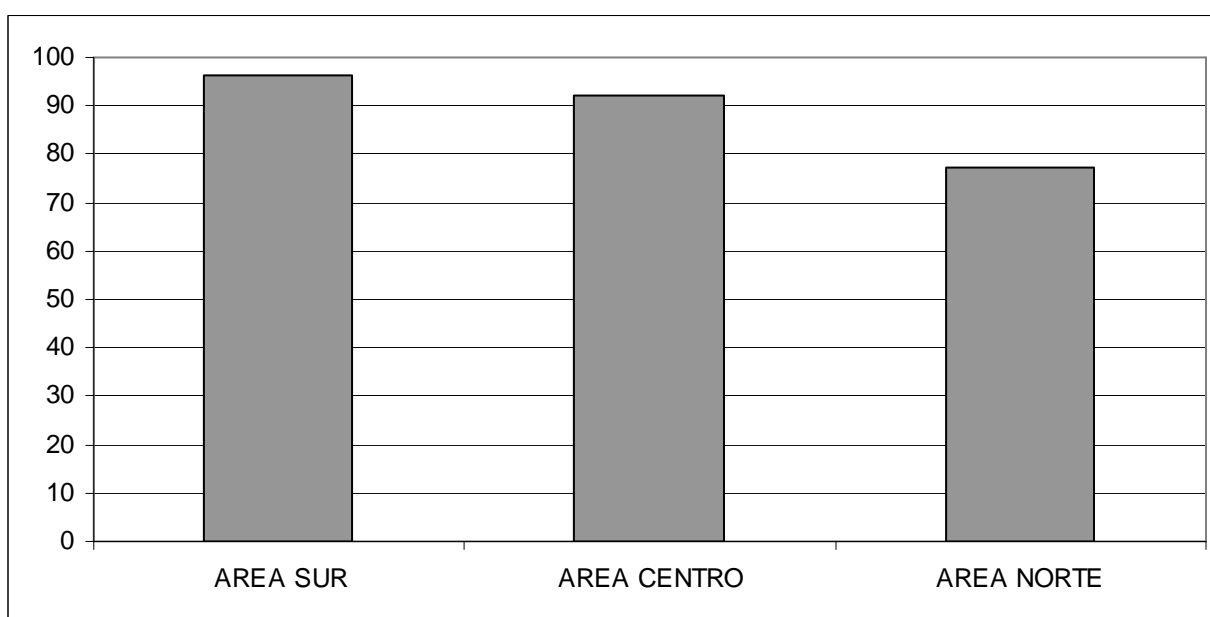
Según lo observado en el gráfico 1, los mayores porcentajes de población aglomerada se registran en el área sur de la provincia de Santa Fe, mientras que los valores intermedios se presentan en el área centro. El área norte es la que denota los valores más bajos.

Tabla 1. Provincia de Santa Fe. Proporción de población concentrada según áreas. Año 2001.

AREA	POBLACION (habitantes)	POBLACION CONCENTRADA	POBLACION AGLOMERADA (%)
SUR	1717669	1654388	96,32
CENTRO	883629	815226	92,26
NORTE	402531	310901	77,24

Fuente: Elaboración propia en base a datos INDEC (2001).

Gráfico 1. Provincia de Santa Fe. Proporción de población concentrada según áreas. Año 2001.



Fuente: Elaboración propia en base a datos INDEC (2001).

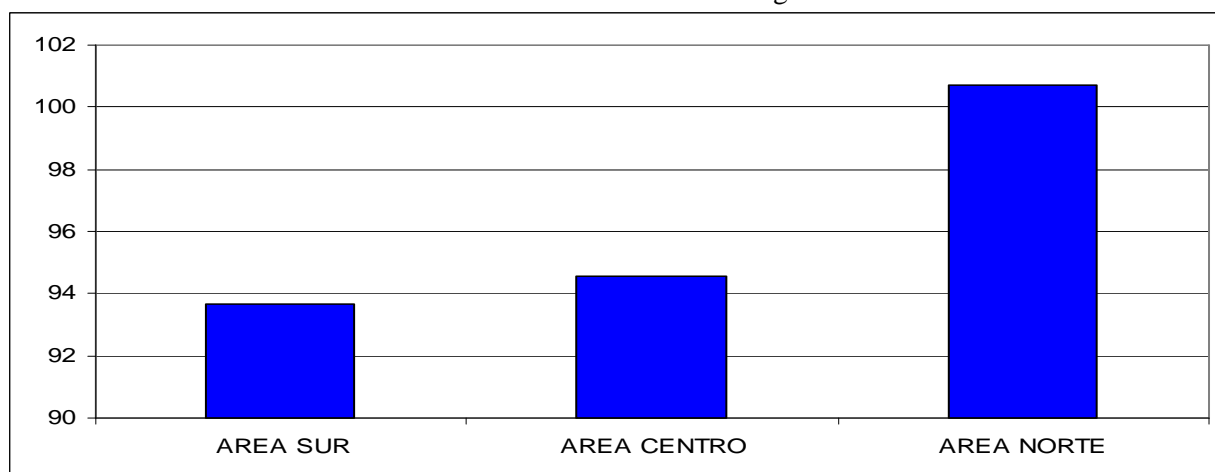
Por otra parte, en cuanto a los índices de masculinidad, se puede ver en el gráfico 2 que los mayores porcentajes (100,5%) coinciden con el área menos urbanizada de la provincia, la norte. Mientras, el área de mayor presencia de población aglomerada, el sur, presenta los menores índices de masculinidad (92,8%).

En este sentido, se evidencia una correlación negativa entre los niveles de urbanización y la masculinidad, es decir, a medida que aumentan los porcentajes de población urbana se da un descenso de los índices de masculinidad.

Teniendo en cuenta la proporción de población de más de 65 años según áreas, la primera cuestión importante a mencionar es que en las tres áreas de la provincia de Santa Fe se registran porcentajes de población con más de 65 años mayores al 7% (Gráfico 3).

Si consideramos que la media provincial es de 11,5%, se puede deducir que la provincia de Santa Fe presenta, en general, una población con una fuerte tendencia al envejecimiento. La población del área sur es la más envejecida, ya que representa este grupo el 12% de su población total. Con valores similares se ubica el área centro (11%). El área norte (8%) es la que registra una población sensiblemente más joven que el resto provincial.

Gráfico 2. Provincia de Santa Fe. Índice de masculinidad según áreas. Año 2001.

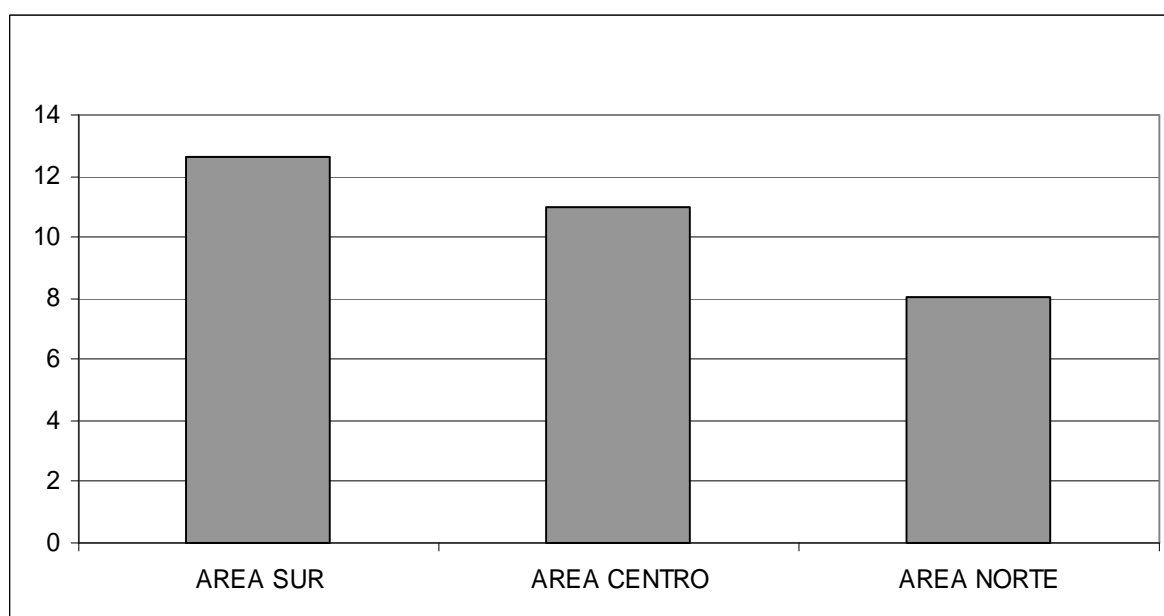


Fuente: Elaboración propia en base a datos INDEC (2001).

Tabla 2.

AREA	VARONES	MUJERES	INDICE DE MASCULINIDAD (%)
SUR	824624	888485	92,81
CENTRO	428809	455004	94,24
NORTE	202087	200996	100,54

Gráfico 3. Provincia de Santa Fe. Proporción de población de 65 años y más, según áreas. Año 2001.



Fuente: Elaboración propia en base a datos INDEC (2001).

## Parte II. Análisis según Cohortes.

Con el objetivo de analizar la variabilidad de los niveles de masculinidad y envejecimiento según el tamaño demográfico de los distritos, se agrupan a estos en cinco cohortes poblacionales.

En la definición de las cohortes se toma el monto poblacional de los distritos correspondiente al año 2001. De este modo, la cohorte III abarca aquellos distritos que poseen entre 10.000 y 49.999 habitantes, la

cohorte IV los comprendidos entre 2000 y 9.999 habitantes y la V los distritos que presentan menos de 2.000 habitantes. La cohorte II se halla integrada por los distritos que se ubican entre los 50.000 y 99.999 habitantes como es el caso de Rafaela y Venado Tuerto y los de Reconquista y Avellaneda, en cuyo interior se localiza la aglomeración Reconquista-Avellaneda. La cohorte I, comprende las aglomeraciones del Gran Rosario y del Gran Santa Fe, compuestas por 11 (once) distritos la primera y por 6 (seis) la segunda. (Peretti, G. y Tarabella, L., 2.007)

Entonces, se realiza una categorización de los distritos en función de la población total que reúnen, obteniéndose luego los totales de población de cada cohorte. El detalle se muestra en la tabla 2, con la salvedad de aquellos distritos que integran aglomeraciones compuestas.

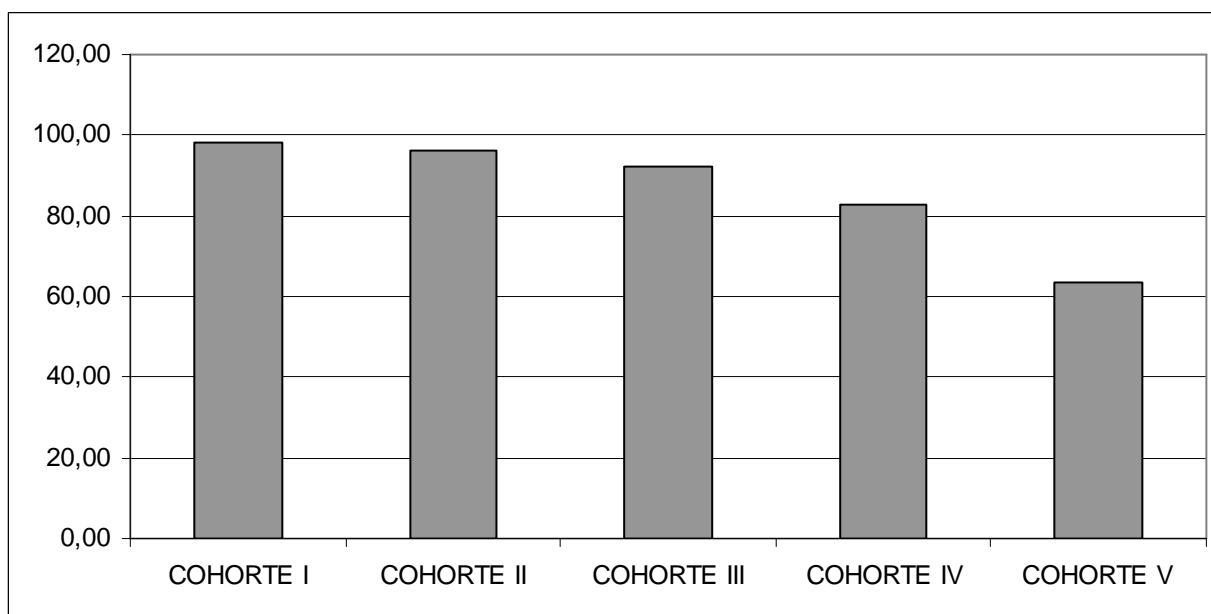
Tabla 2. Tamaño de las cohortes poblacionales.

COHORTE	TAMAÑO DEMOGRAFICO (HAB.) DE LOS DISTRITOS
I	100.000 Y MAS
II	DE 50.000 A 99.999
III	DE 10.000 A 49.999
IV	DE 2.000 A 9.999
V	MENOS DE 2.000

Respecto del porcentaje de población aglomerada (Gráfico 4), la provincia de Santa Fe registró en el último censo nacional un aumento de su porcentaje de urbanización, pasando de 90,9% en el año 1991 a 92,5% en el 2001.

Según la distinción por cohortes poblacionales, los mayores índices de urbanización se encuentran en las cohortes I y II, con valores cercanos al 100%, superando la media provincial antes mencionada (92,5%). Las cohortes IV y V son las que registran los menores porcentajes de población aglomerada, estando ésta última conformada por distritos inferiores a los 2.000 habitantes.

Gráfico 4. Proporción de población aglomerada según cohortes. Año 2.001.

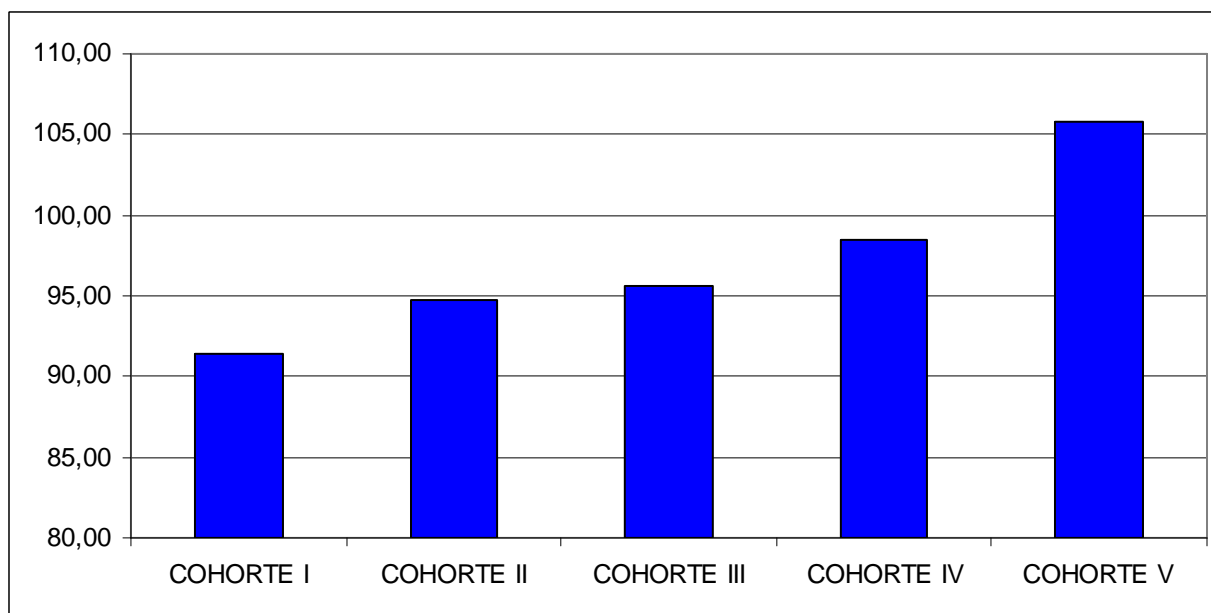


Fuente: Elaboración propia en base a datos INDEC (2001).

Continuando con el análisis según las cohortes poblacionales, se observa que aquellas que presentan un porcentaje muy elevado de población aglomerada son las que manifiestan las menores tasas de masculinidad (Gráfico 5), tal es el caso de la cohorte I, en la cual, como se ha dicho anteriormente, la población urbana es de casi el 100 %, registrando aproximadamente, 91 varones por cada 100 mujeres.

En las cohortes II y III, la relación sería de aproximadamente 95 varones por cada 100 mujeres, mientras que en el caso de las cohortes con menores niveles de población aglomerada, la tasa de masculinidad es mayor, siendo en el caso de la cohorte IV de 98,5 y en la V, de 105, convirtiéndose en el único caso en el cual la cantidad de varones supera a la cantidad de mujeres.

Gráfico 5. Provincia de Santa Fe. Índice de Masculinidad según cohortes. Año 2.001.



Fuente: Elaboración propia en base a datos INDEC (2.001).

La cohorte IV (Gráfico 6) es la que registra el más alto porcentaje de población de 65 años y más (12,6 %), es decir, en los distritos de 2.000 a 10.000 habitantes). El nivel intermedio, en torno al 11,5 %, se registra en las cohortes I, III y V (que albergan distritos de tamaño demográfico muy diferenciado). En tanto, el menor nivel, 9,53 %, se registra en la cohorte II, que alberga aquellos distritos de un tamaño demográfico entre 50 y 100 mil habitantes.

En ese sentido, puede afirmarse que no se encuentran evidencias de una relación directa entre el tamaño demográfico y el nivel de envejecimiento.

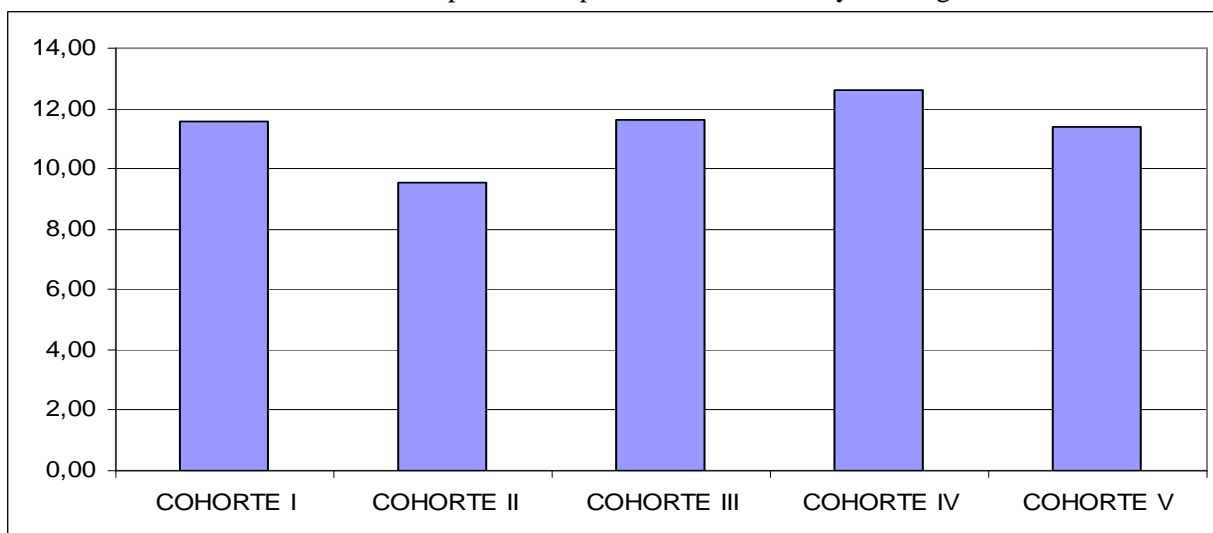
Respecto del menor nivel de envejecimiento que registra la cohorte II, que solo alcanza el 9,53%, el mismo podría asociarse con el aporte migratorio que recibe la misma, protagonizado por grupos etarios jóvenes (Peretti, G. y Tarabella, L., 2007).

Tabla 3. Población según grandes grupos de edad, según cohortes. Año 2001.

	0-14	15-64	65 y más
<b>COHORTE I</b>	25,61	63,28	11,56
<b>COHORTE II</b>	29,48	60,99	9,53
<b>COHORTE III</b>	26,73	61,66	11,60
<b>COHORTE IV</b>	26,91	60,49	12,60
<b>COHORTE V</b>	28,82	59,76	11,42



Gráfico 6. Provincia de Santa Fe. Proporción de población de 65 años y más según cohortes. Año 2001.



Fuente: Elaboración propia en base a datos INDEC (2001).

### PARTE III. Análisis según áreas y cohortes.

Como se mencionó anteriormente, los niveles de población aglomerada descienden desde los distritos de mayor tamaño hacia los de menor tamaño. En este caso, se presenta un análisis según cohortes pero haciendo una distinción entre área norte, centro y sur de la provincia de Santa Fe (Gráfico 7).

En este sentido, se puede observar que en relación a la cohorte I, las áreas centro y sur son las que se encuentran altamente urbanizadas, mientras que el área norte no presenta aglomerados mayores a 100.000 habitantes. En cuanto a la cohorte II, los distritos correspondientes a las áreas centro y sur se muestran altamente urbanizadas, diferenciándose de los distritos del área norte, los cuales registran un valor de urbanización inferior aunque aún superior al 90 %.

Las áreas centro y sur de la Cohorte III, si bien presenta porcentajes altos de población aglomerada, (más de 90%), se evidencia un descenso marcado si lo comparamos con las cohortes anteriores.

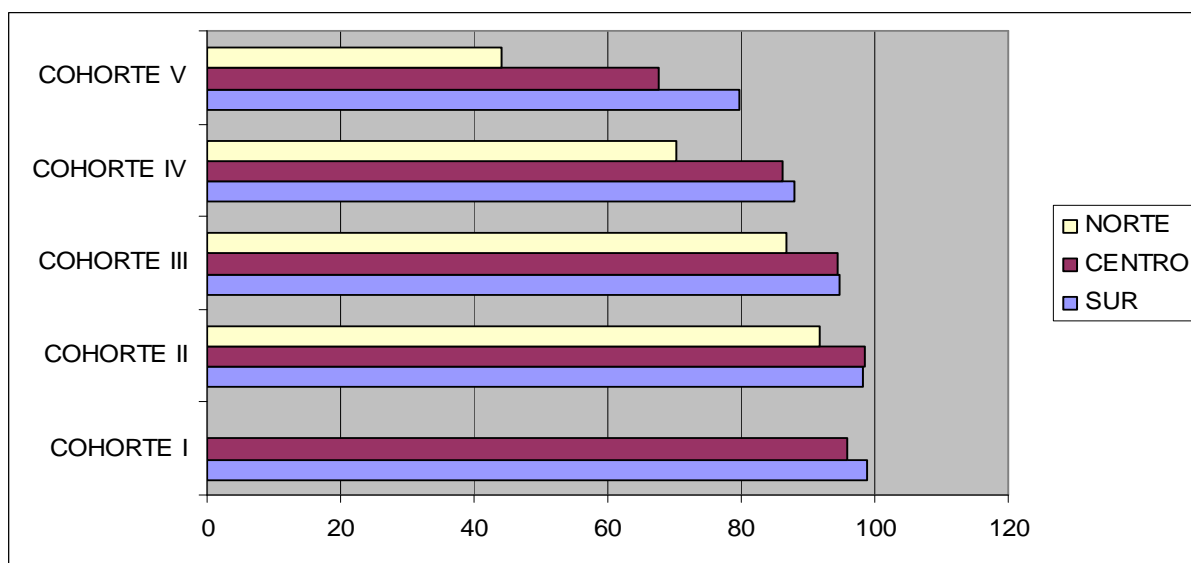
Por último, en la cohorte IV, las áreas centro y sur, continúan comportándose de manera similar, profundizándose la diferenciación respecto del área norte, en la cual se registra un valor de 70%. En la cohorte V, los valores más elevados (80 a 68%) los presenta el área sur, manifestándose por primera vez una marcada diferenciación respecto del área centro. El área norte registra valores muy bajos cercanos al 45% de la población viviendo en áreas urbanas.

Tabla 4. Provincia de Santa Fe. Población aglomerada según áreas y cohortes. Año 2001.

	<b>SUR</b>	<b>CENTRO</b>	<b>NORTE</b>
<b>COHORTE I</b>	98,73841	95,9964217	0
<b>COHORTE II</b>	98,2765059	98,5342292	91,8530978
<b>COHORTE III</b>	94,738684	94,4833006	86,6358431
<b>COHORTE IV</b>	87,9164298	86,0941353	70,1790338
<b>COHORTE V</b>	79,6551796	67,7329546	44,2616298

Fuente: Elaboración propia en base a datos INDEC (2001).

Gráfico 7. Provincia de Santa Fe. Población aglomerada según áreas y cohortes. Año 2.001.



Fuente: Elaboración propia en base a datos INDEC (2.001).

### Tasas de masculinidad según áreas y cohortes.

De acuerdo a lo manifestado anteriormente, en el gráfico 8 se registran valores en general, mas homogéneos, no evidenciándose contrastes marcados en los niveles de masculinidad entre el tamaño demográfico y las áreas geográficas.

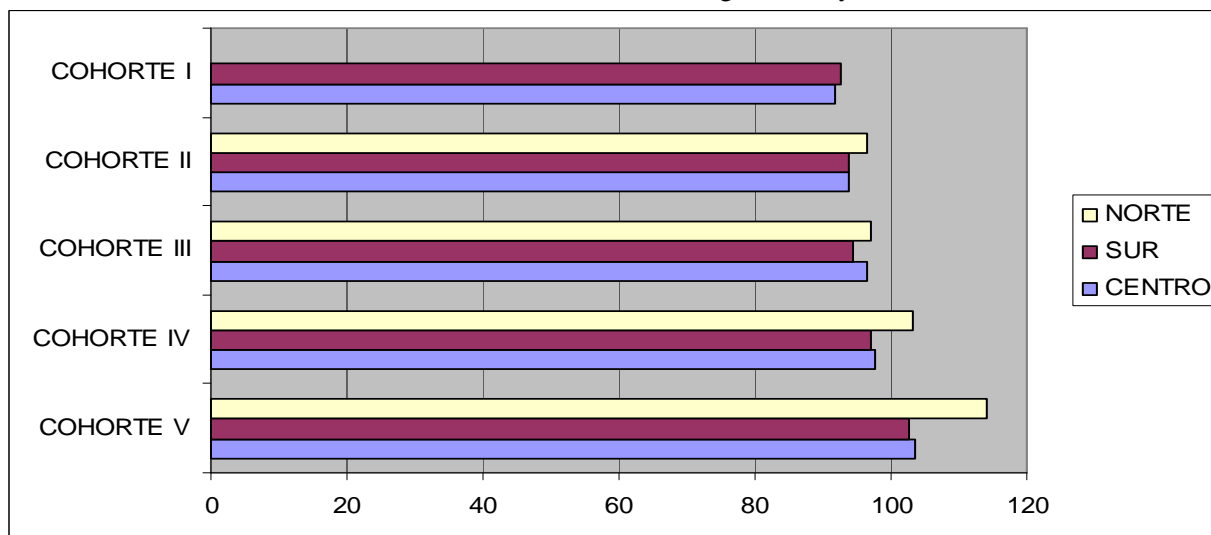
En relación a la cohorte I, vale aclarar que en la región norte no se presentan aglomerados con más de 100.000 habitantes. Las regiones centro y sur presentan tasas de masculinidad similares siendo levemente superior la correspondiente a la región sur.

En cuanto a la cohorte II, tanto el área centro como el área sur registran similares tasas de masculinidad, en tanto que en la región norte es levemente superior, siendo en todos los casos la misma inferior a 100.

El valor mas bajo de masculinidad de la Cohorte III, se registra en el área sur, mientras que en la cohorte IV, las regiones centro y sur presentan valores similares e inferiores a 100, pero la región norte, presenta un considerable crecimiento superando los 100.

Finalmente, las tres áreas de la cohorte V tienen índices de masculinidad mayores a 100. En las áreas centro y sur los valores son similares, de 105, y el área norte presenta el mayor valor, superando los 115.

Gráfico 8. Provincia de Santa Fe. Índice de masculinidad según áreas y cohortes. Año 2001.

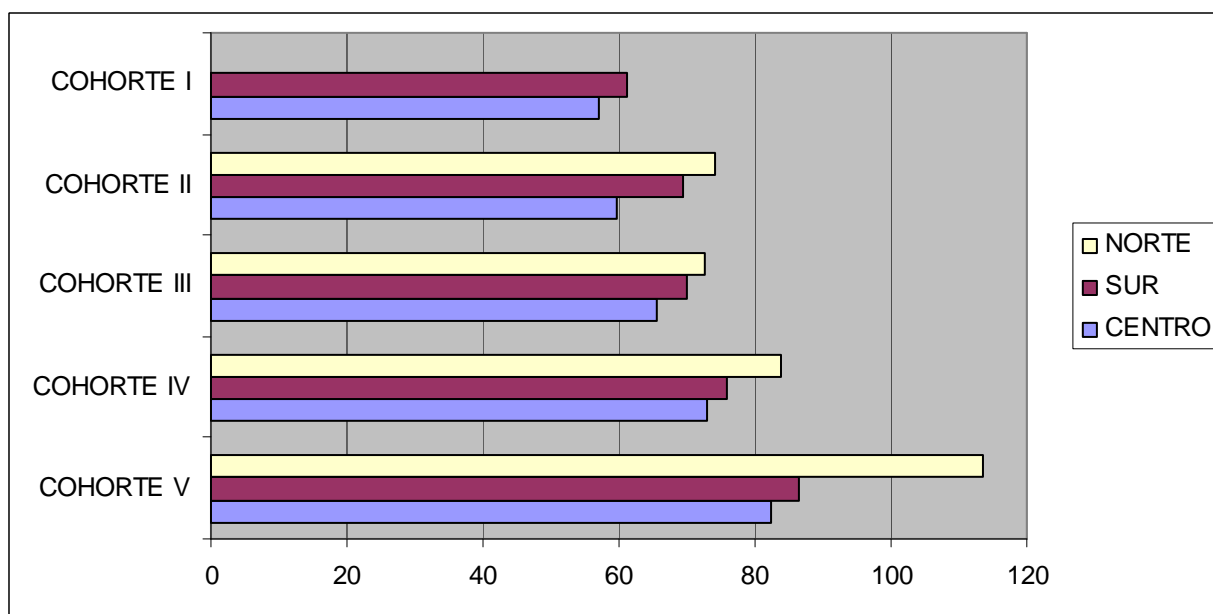


Fuente: Elaboración propia en base a datos INDEC (2001).

En resumen, por un lado, en todos los casos, el área norte es la que registra las mayores tasas de masculinidad respecto a las otras dos áreas de la provincia de Santa Fe, independientemente de la cohorte que se trate. Por otra parte, la tasa de masculinidad del área norte, en la cohorte IV por primera vez toma mayor diferencia respecto a las otras áreas, acentuándose aún más en la Cohorte V, en la cual, tanto el área norte, centro como sur tienen elevadas tasas de masculinidad. Se puede deducir que las actividades económicas que prevalecen en aquellos distritos cuya población aglomerada no supera el tamaño de los 2.000 habitantes, son preferentemente tareas llevadas a cabo por hombres, esto se observa en las tres áreas geográficas pero principalmente en el norte de la provincia de Santa Fe.

En el caso de las tasas de masculinidad de la población mayor de 65 años, según cohortes poblacionales y áreas geográficas, (Gráfico 9) se puede observar que el área centro presenta tasas de masculinidad inferiores a las áreas norte y sur en todas las cohortes. Por otra parte, el área norte se destaca por poseer las mayores tasas, profundizándose la diferencia respecto de las otras áreas, principalmente en los distritos de menor tamaño.

Gráfico 9. Provincia de Santa Fe. Índice de masculinidad de la población de 65 años y más. Año 2001.



Fuente: Elaboración propia en base a datos INDEC (2001).

De lo mencionado se puede inferir, que la feminización de la población mayor de 65 años, aumenta conforme lo hace el tamaño demográfico de los distritos.

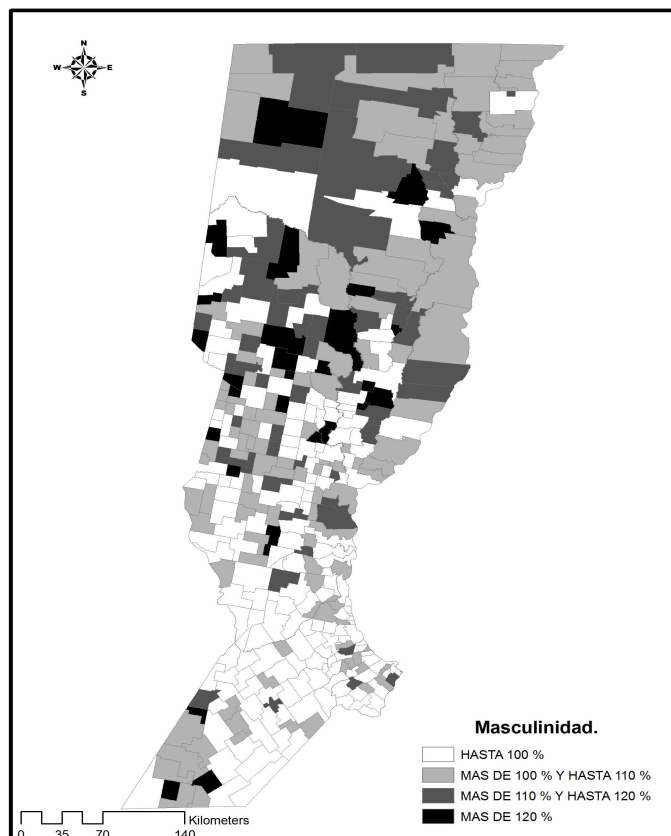
En detalle se puede observar que, en la cohorte I, las áreas centro y sur presentan tasas de masculinidad en torno al 60 %, estando, por lo tanto, la población anciana compuesta por un porcentaje muy importante de mujeres. En la cohorte II, el área norte presenta los valores más altos, no llegando al 80%. Esto evidencia el elevado número de mujeres ancianas dentro de la cohorte.

Las regiones centro y sur presentan valores superiores a los de la cohorte anterior siendo los mismos cercanos al 60 % y 70% respectivamente.

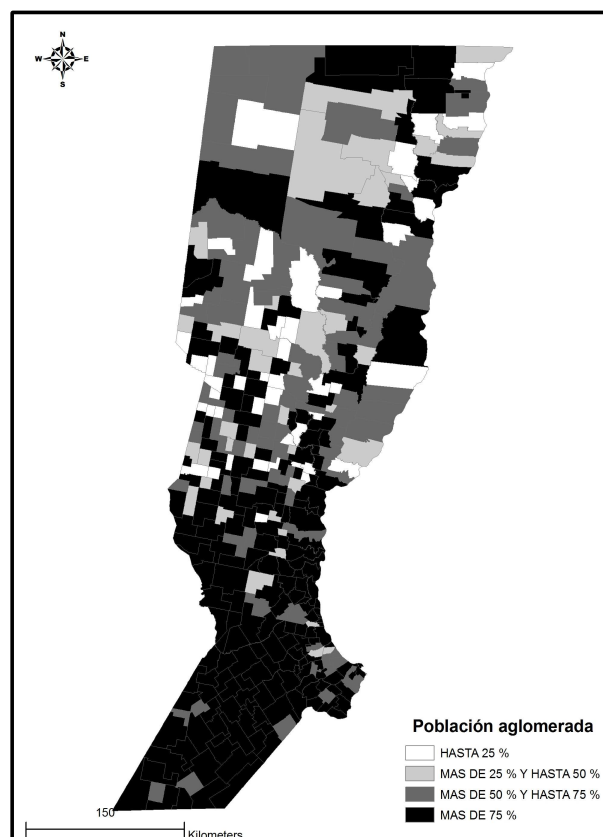
En la cohorte III, los valores manifiestan un comportamiento similar al anterior produciéndose un leve descenso en el área norte, aunque sigue siendo la que presenta los valores más altos; y el área centro que si bien sigue presentando los valores más bajos, experimenta una relación de 60 hombres por cada 100 mujeres.

Finalmente, en la cohorte IV, los valores de las tres áreas experimentan mayores tasas de masculinidad respecto de las otras cohortes, denotando una población envejecida feminizada. Y, en cohorte V, el área norte supera claramente el 100% de población masculina, de esta manera es la única que presenta mayoría de varones en su población envejecida. Se mantiene la diferencia entre el área centro y sur, aunque en este caso ambas superan el 80%.

Mapa 3. Provincia de Santa Fe. Índice de Masculinidad según distritos. Año 2001.



Mapa 4. Provincia de Santa Fe. Proporción de población aglomerada según distritos. Año 2001.



Fuente: elaboración propia en base a datos INDEC. 2001.

El área sur (Gráfico 10), sin considerar la cohorte I, muestra que a medida que los distritos disminuyen su monto poblacional, aumenta la proporción de población envejecida. Vale aclarar que esta área en todas sus cohortes, presenta la mayor proporción de población envejecida.

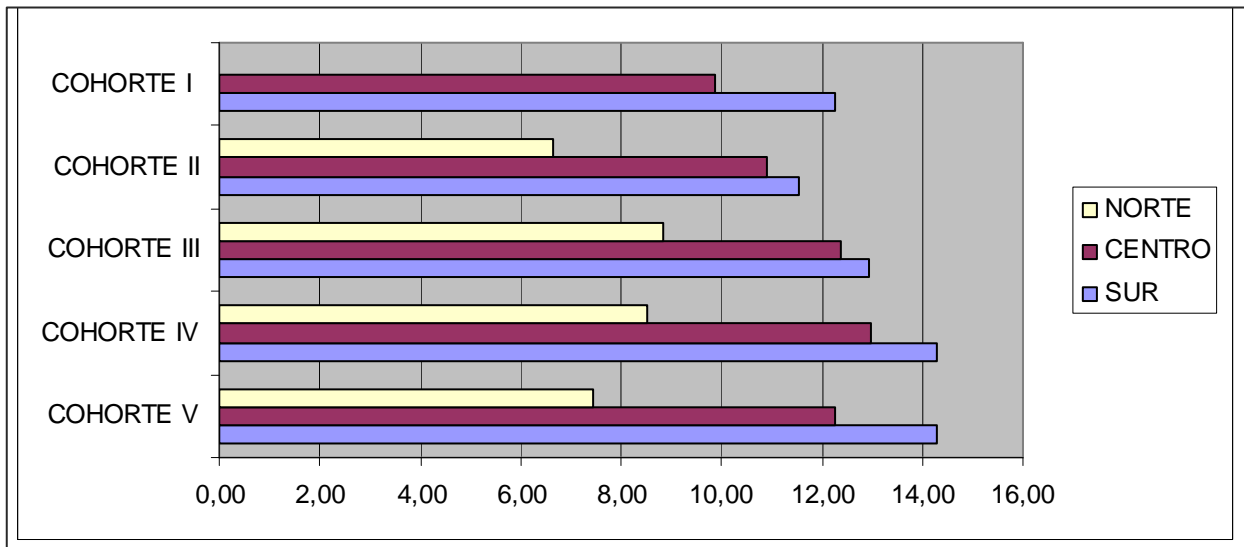
El área centro refleja un comportamiento similar al anterior. Por su parte, el área norte no obedece a un patrón determinado.

Tabla 5: Provincia de Santa Fe. Proporción de población de 65 años y más según cohortes y áreas. Año 2001.

	NORTE	CENTRO	SUR
	INDICE MASC. %	INDICE MASC. %	INDICE MASC. %
<b>COHORTE V</b>	113,45	82,27	86,33
<b>COHORTE IV</b>	83,73	72,92	75,91
<b>COHORTE III</b>	72,51	65,57	69,97
<b>COHORTE II</b>	74,13	59,59	69,39
<b>COHORTE I</b>	0	57,19	61,06
<b>TOTAL</b>	<b>83,25</b>	<b>65,05</b>	<b>66,01</b>

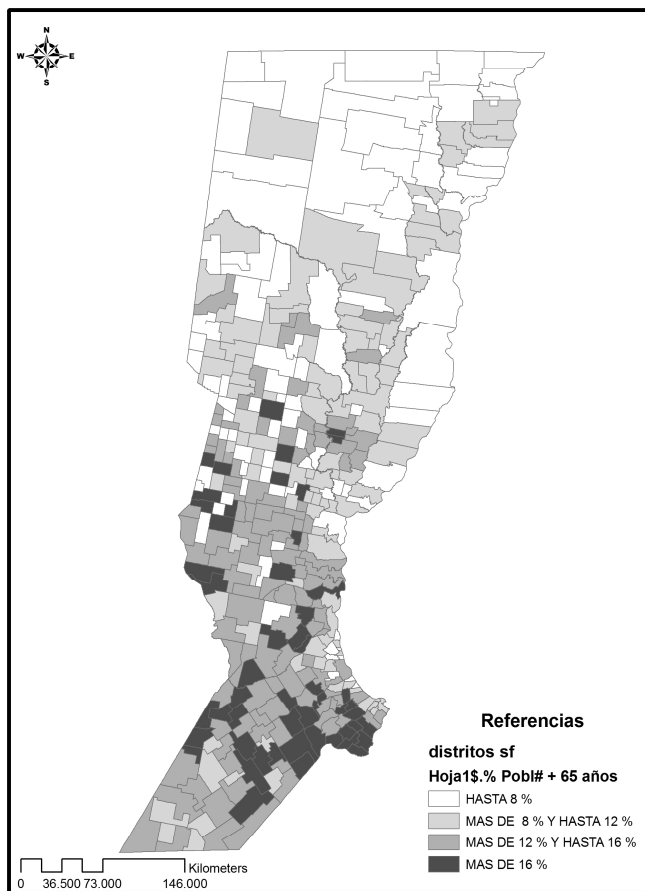
Fuente: Elaboración propia en base a datos INDEC (2001).

Gráfico 10. Provincia de Santa Fe. Proporción de población de 65 años y más según cohortes y áreas. Año 2001.



Fuente: Elaboración propia en base a datos INDEC (2001).

Mapa 5. Provincia de Santa Fe. Proporción de población de 65 años y más según distritos. Año 2001.



Fuente: Elaboración propia en base a datos INDEC (2001).

## 7. Consideraciones finales

A través del análisis del comportamiento demográfico según los datos censales del año 2001, la provincia de Santa Fe registra en el área de mayor proporción de población aglomerada -área sur- el porcentaje más alto de población envejecida. El área de menor proporción de población aglomerada -área norte- presenta los valores más bajos.

En lo que respecta a la masculinidad, el área con menor población aglomerada es la que presenta el mayor índice (área norte), evidenciando una marcada relación entre feminización-urbanización. Esta tendencia se corresponde con la situación presentada en los principales distritos del país, como por ejemplo, Córdoba, provincia de Buenos Aires, y el caso más significativo la Ciudad Autónoma de Buenos Aires; distrito que presenta un 100% de población urbana y el menor índice de masculinidad del país: 84,2 varones por cada 100 mujeres.

No obstante, en el análisis realizado de la población según cohortes, el índice de masculinidad se comporta inversamente proporcional al tamaño demográfico de las cohortes. Es decir, la masculinidad aumenta conforme disminuye el tamaño de población de los distritos que componen las distintas cohortes. Es importante aclarar, que la única cohorte en la cual la proporción de hombres respecto a las mujeres es mayor, es la V.

Lo mencionado es acorde a patrones de comportamiento demográficos los cuales indican que las áreas más urbanizadas son las que presentan menores índices de masculinidad relacionándose este proceso, por una parte, con la mayor diversidad de actividades económicas –preferentemente del sector terciario- que ofrecen las ciudades, posibilitando una mayor inserción de la mujeres al mercado laboral; y por otra parte, desde el punto de vista biológico, la mujer presenta una mayor esperanza de vida que el hombre, lo que permite también explicar el envejecimiento poblacional en las distritos más urbanizados.

## **Bibliografía.**

- CEPAL-CELADE. (2005). “Dinámica demográfica y desarrollo en América Latina y el Caribe”. Serie Población y Desarrollo. N° 58. Santiago de Chile.
- GÓMEZ, J. y Otros (2008). Composición de la población y calidad de vida en el municipio de Santa Fe. X Jornadas Cuyanas de Geografía. Mendoza.
- GOMEZ, J; DEMARCHI, M. (2007) ‘Calidad de vida: análisis según departamentos en la provincia de Santa Fe’ (1991-2001). Jornadas AEPA. Huerta Grande.
- MANZI, R.; GALLARDO, M. (1970) Geografía de Santa Fe. Tomo II. Spadoni SA. Mendoza.
- REDONDO, N. (1994). “Argentina, reestructuración económica y envejecimiento poblacional. Buenos Aires. Imago Mundi.
- REDONDO, N. (2005). “Envejecimiento y pobreza en Argentina al finalizar una década de reformas en la relación Estado y Sociedad”, en Cuestiones Sociales y Económicas, Año III, N° 6 Facultad de Ciencias Sociales y Económicas, UCA, Buenos Aires.
- REDONDO, N. (2007). “Composición por edades y envejecimiento demográfico” en “Población y bienestar en la Argentina del primero al segundo centenario. Una historia social del siglo XX. Comp. Torrado S. Editorial EDHASA, Buenos Aires.
- PERETTI, G. y TARABELLA, L., (2007). Acerca de la división oficial del territorio santafesino. La compleja base territorial municipal Contribuciones científicas, Sociedad Argentina de Estudios Geográficos, Congreso Nacional de Geografía, 68 Semana de Geografía, Posadas, Misiones. ISSN: 0328-3194.
- PERETTI, G. y TARABELLA, L., (2007). Dinámica demográfica de la provincia de Santa Fe según edades y cohortes poblacionales durante el período 1960-2001. IX Jornadas Argentinas de Estudios de Población. AEPA, Asociación Argentina de Estudios de Población Argentina, Huerta Grande, Córdoba.
- TORRADO, S. (Comp.) (2007). “Población y bienestar en la Argentina del primero al segundo centenario. Una historia social del siglo XX. Editorial EDHASA, Buenos Aires.
- INDEC. Censo Nacional de Población, Hogar y Vivienda. 2001.