

Testeando el fenómeno de contraurbanización para el caso argentino, 1960-2001.

Carlos M. Leveau.

Cita:

Carlos M. Leveau (2009). *Testeando el fenómeno de contraurbanización para el caso argentino, 1960-2001*. X Jornadas Argentinas de Estudios de Población. Asociación de Estudios de Población de la Argentina, San Fernando del Valle de Catamarca.

Dirección estable: <https://www.aacademica.org/xjornadasaepa/17>

ARK: <https://n2t.net/ark:/13683/eAKp/gos>



Esta obra está bajo una licencia de Creative Commons.
Para ver una copia de esta licencia, visite
<https://creativecommons.org/licenses/by-nc-nd/4.0/deed.es>.

Acta Académica es un proyecto académico sin fines de lucro enmarcado en la iniciativa de acceso abierto. Acta Académica fue creado para facilitar a investigadores de todo el mundo el compartir su producción académica. Para crear un perfil gratuitamente o acceder a otros trabajos visite: <https://www.aacademica.org>.

Testeando el fenómeno de contraurbanización para el caso argentino, 1960-2001

Carlos M. Leveau

cmleveau@hotmail.com / cmleveau@mdp.edu.ar

Alte. Brown 2420 1° A, (7600) Mar del Plata, Argentina.

Resumen

Contraurbanización es un proceso de desconcentración de la población, implica un movimiento desde un estado de mayor concentración a un estado de menor concentración. Estudios sobre el fenómeno de la contraurbanización han sido llevados a cabo en forma extensiva en los países desarrollados desde la década del setenta, como Estados Unidos, Canadá, Australia y Europa Occidental. En Estados Unidos y Gran Bretaña, a mediados de los setenta, se observó un estancamiento o declive en el crecimiento de las grandes ciudades, paralelo a un crecimiento de las áreas no metropolitanas. Sin embargo, en Latinoamérica existe una insuficiencia de estudios que analicen este fenómeno, aún más marcada para el caso de la Argentina, aunque con estudios que, desde diferentes perspectivas teóricas y metodológicas, mostraron un quiebre en los patrones de distribución espacial de la población durante la década de los noventa. El objetivo general de este trabajo es indagar si durante el período 1960-2001 se produjo un fenómeno de contraurbanización en la República Argentina. Los resultados muestran que tanto a nivel nacional como en cinco provincias (Buenos Aires, Chaco, Neuquén, Santa Cruz y Santa Fe), se produjo un fenómeno de desconcentración de la población durante los noventa. Mediante tests de correlación con otras variables, se pudo observar que, para el caso de Buenos Aires y Neuquén, los cambios en la distribución espacial del empleo terciario y la migración (especialmente de carácter interprovincial) fueron variables relacionadas positivamente con el fenómeno de desconcentración poblacional experimentado por estas provincias durante los noventa.

Introducción

Contraurbanización es un proceso de desconcentración de la población, implica un movimiento desde un estado de mayor concentración a un estado de menor concentración (Berry, 1976). A partir de la década del setenta varios países desarrollados comenzaron a experimentar este fenómeno, con declives poblacionales en sus principales aglomeraciones y el paralelo aumento de población tanto en áreas rurales remotas como próximas a dichas aglomeraciones (Long y De Are, 1988; Borgegård et al., 1995; Walmsley et al., 1998;

Johnson y Beale, 2002; Champion, 2003; Heikkilä, 2003; ver Ferrás [2007] para más casos de estudio en el Hemisferio Norte). Entre las causas que operan en el fenómeno de contraurbanización, en los países desarrollados, se han mencionado factores económicos (reestructuración económica, desconcentración espacial de la disponibilidad de empleo, recesión económica), tecnológicos (mejora de servicios en los espacios rurales), políticos (políticas de promoción industrial y regional), sociales (percepción del aumento de la delincuencia urbana), ambientales (contaminación urbana y aumento de la preferencia por los espacios rurales) y demográficos (envejecimiento de la población y migración hacia espacios rurales y localidades menores) (Berry, 1976; Morrill, 1978; Kontuly y Vogelsang, 1988). Aunque estos factores pueden ser enumerados, es difícil estimar la importancia de cada uno mediante estudios empíricos a una escala determinada.

En nuestro país, desde diferentes enfoques metodológicos se ha comprobado que la población argentina ha experimentado un proceso de desconcentración durante las últimas décadas: Sana (1995), Meichtry (2007) y Leveau (2009) utilizando datos de aglomeraciones; Lucero (2004) calculando el Índice de Concentración de Gini (de ahora en más, ICG) para las provincias argentinas; y Lattes (2007) analizando los flujos migratorios interprovinciales. Hasta la década del sesenta, la población argentina se concentró principalmente en la Región Pampeana, más precisamente en el Gran Buenos Aires, como destino de la mayoría de las corrientes migratorias (Lattes, 1973). Posteriormente, Vapñarsky y Gorojovsky (1990) mostraron que, durante el período 1950-1980, la cohorte comprendida por la aglomeración Buenos Aires crecía a un ritmo cada vez más lento, mientras que las aglomeraciones de tamaño intermedio mostraban los mayores valores de crecimiento. En el caso de la Ciudad Autónoma de Buenos Aires (CABA), durante el período 1950-1990 mostró una tasa de crecimiento anual de sólo el 0,1% (Cuhna, 2002) y, en base a datos de los Censos Nacionales de 1991 y 2001 y datos de mortalidad y natalidad para el mismo período, se pudo concluir que experimentó pérdida de población (Lucero, 2003).

En base a estos antecedentes, se plantean las siguientes hipótesis: (1) la Argentina experimentó un proceso de contraurbanización en el período 1960-2001, y (2) este proceso tuvo que manifestarse en algunas provincias.

Los objetivos de este trabajo son (a) determinar si en el período 1960-2001, a nivel de departamento, se produjo un fenómeno de contraurbanización en la República Argentina, a escala provincial y nacional y, de cumplirse la hipótesis (2), (b) explorar el nivel de relación de algunas variables sociodemográficas al fenómeno de desconcentración de la población a escala provincial.

Materiales y Métodos

Se utilizaron los datos de población, por departamento, recabados en cada uno de los censos nacionales de población (1960, 1970, 1980, 1991 y 2001) y variables seleccionadas de los censos nacionales económicos de 1985 y 1994. En el caso de que un departamento haya modificado sus límites con posterioridad a 1960, se unió al/los departamento/s con el/los que haya cedido o ganado territorio. El mismo procedimiento se realizó para aquellos departamentos creados posteriormente a 1960, uniendo al mismo al/los departamento/s que cedieron sus tierras para su creación. La Ciudad Autónoma de Buenos Aires se consideró junto al Gran Buenos Aires como un departamento perteneciente a la provincia de Buenos Aires. Se realizaron estos ajustes debido a que el cálculo del Índice de Concentración de Gini¹ (ICG) requiere que las sub-áreas tengan la misma superficie a lo largo del tiempo. De esta manera, quedaron conformadas siete áreas interdepartamentales (Tabla 1). Además de estas áreas, Entre Ríos, Tierra del Fuego y Tucumán (salvo los departamentos de Burruyacú y Cruz Alta, que mantuvieron sus superficies estables durante el período 1960-2001) fueron consideradas cada una como un departamento. Para el período 1960-2001, sólo fueron consideradas 11 provincias (Buenos Aires, Corrientes, Chaco, Chubut, Jujuy, La Pampa, Neuquén, Río Negro, San Luís, Santa Cruz y Santa Fe) que no sufrieron cambios en sus límites interprovinciales durante el período considerado.

Para el caso de las provincias que hayan experimentado un fenómeno de desconcentración, se realizaron dos análisis de datos. En primer lugar, se calcularon ICG para las siguientes variables: población que 5 años antes de la realización del censo de 2001 se encontraba residiendo en la misma localidad; población que 5 años antes de la realización del censo de 2001 se encontraba residiendo en otra localidad de la misma provincia; población que 5 años antes de la realización del censo de 2001 se encontraba residiendo en otra provincia; población desocupada durante los censos 1991 y 2001, de los cuales se calculó la diferencia entre ambos; población ocupada en el sector del comercio y servicios durante los censos económicos de 1985 y 1994, de los cuales se calculó la diferencia entre ambos; y la población

¹ $ICG = 0,5 \sum \left(\frac{p_{it}}{a_i} - a_i \right)^2$; donde p_{it} se refiere a la proporción de la población de una región residiendo en la subarea i en el tiempo t , y a_i se refiere a la proporción del área de una región tomada por la subarea i . El índice varía de 0 a 100, de una población distribuida de manera perfectamente uniforme, a una experimentando perfecta concentración.

ocupada en el sector manufacturero durante los censos económicos de 1985 y 1994, de los cuales se calculó la diferencia entre ambos.

En segundo lugar, se realizaron tests de correlación de Spearman entre la variación en la participación relativa de cada departamento, durante el período 1991-2001, y las siguientes variables: porcentaje de población, con respecto al total de población de cada departamento, que 5 años antes de la realización del censo se encontraba residiendo en la misma localidad (Pob_loc01); porcentaje de población, con respecto al total de población de cada departamento, que 5 años antes de la realización del censo se encontraba residiendo en otra localidad de la misma provincia (Pob_pro01); porcentaje de población, con respecto al total de población de cada departamento, que 5 años antes de la realización del censo se encontraba residiendo en otra provincia (Pob_otraP01); diferencia entre la participación relativa en la población desocupada durante el período 1991-2001 (Pob_des9101); diferencia entre la participación relativa en la población ocupada en el sector del comercio y servicios durante el período 1985-1994 (Pob_cse8594); y diferencia entre la participación relativa en la población ocupada en el sector manufacturero durante el período 1985-1994 (Pob_ind8594). Debido a que se realizaron de manera simultánea seis tests de correlación utilizando una misma variable, se llevó a cabo la técnica secuencial de Bonferroni (Rice, 1989).

Resultados

A nivel nacional sólo se da un fenómeno de desconcentración de la población para el período intercensal 1991-2001, aunque se observa una caída constante en la variación del ICG desde la década del sesenta (Figura 1). Tomando las 11 provincias analizadas para el período 1960-2001, cinco experimentaron variaciones negativas en sus ICG sólo para el período 1991-2001: Buenos Aires, Chaco, Neuquén, Santa Cruz y Santa Fe (Figura 1). De las provincias que muestran las mayores variaciones positivas durante la década del sesenta, la mayoría, salvo Río Negro que tiene un repunte durante los ochenta, muestran un patrón de descenso en la variación del ICG, que no es otra cosa que una desaceleración en el ritmo de concentración. En los casos de Buenos Aires, Neuquén, Santa Cruz y Santa Fe esta desaceleración se transforma en una desconcentración para el período 1991-2001 (Figura 1).

Con el objetivo de explorar en las posibles causas del fenómeno de desconcentración experimentado por las cinco provincias, se analizó, en primer lugar, el ICG para una serie de variables sociodemográficas (Tabla 2). En primer término, la variación en el ICG para la población desocupada, durante el período 1991-2001, fue negativa para todas las provincias, con las desconcentraciones más pronunciadas en Chaco y Santa Fe (Tabla 2). En segundo

término, el ICG para la población ocupada en el sector del comercio y servicios sólo mostró variaciones negativas, durante el período 1985-1994, en las provincias patagónicas de Neuquén y Santa Cruz. En tercer término, la variación en el ICG para la población ocupada en el sector manufacturero fue negativa, durante el período 1985-1994, en dos provincias: Neuquén y Santa Fe. Por último, tomando las variables referidas a comportamiento migratorio, se pueden observar dos patrones: en Buenos Aires y Chaco la población que residía 5 años atrás de la realización del censo de 2001 en otra provincia presenta el ICG más alto, seguida por la población que residía en la misma localidad en el mismo período y, con el ICG más bajo, la población que residía en otra localidad de la misma provincia (Tabla 2); mientras que en los casos de Neuquén, Santa Cruz y Neuquén el ICG más alto se observa para la población que 5 años atrás residía en la misma localidad, seguida por la población que residía en otra provincia y otra vez, con el ICG más bajo, encontramos a la población que residía en otra localidad pero en la misma provincia (Tabla 2).

En análisis anterior ofreció algunas pistas sobre la relación entre la desconcentración de la población total y algunos de sus atributos desde el conjunto de los departamentos que conforman cada provincia, es decir, tomando como dato el ICG. El segundo análisis intentó establecer la relación entre la variación en la participación relativa de cada departamento y seis variables expuestas en el apartado anterior, mediante tests de correlación de Spearman. En la Tabla 3 se puede observar que para dos provincias (Buenos Aires y Neuquén) se registraron correlaciones significativas. Para el caso de Buenos Aires, se observó una correlación significativamente negativa entre la variación en la participación relativa de la población total de cada departamento y la población que 5 años antes de la realización del censo de 2001 residía en la misma localidad, mientras que se observó un relación significativamente positiva entre la primera variable y dos variables: la población que 5 años atrás residía en otra provincia y la variación en la participación relativa en el empleo en el sector de comercio y servicios, durante el período 1985-1994 (Tabla 3). En el caso de la provincia de Neuquén se observaron las mismas correlaciones significativas, sumando la relación significativamente positiva entre la variación en la participación relativa de la población total de cada departamento y la variación en la participación relativa de la población desocupada durante el período 1991-2001 (Tabla 3).

Discusión

Aunque en este caso no se pudo calcular el ICG a escala nacional para los censos anteriores (1914 y 1947), debido a cambios en los límites provinciales y departamentales, todo parece

indicar que la década del noventa marcó un quiebre en los patrones de distribución de la población. Lucero (2004) al calcular el ICG para todo el país, a nivel de provincias y para el período 1980-2001, mostró variaciones negativas durante las dos décadas (-1,79 para el período 1980-1991 y -1,73 para el período 1991-2001). En este trabajo sólo se da una variación negativa en el ICG para el período 1991-2001, siendo más baja (-0,47) que a nivel provincial. Esta comparación nos indica que los valores del ICG varían de acuerdo a la unidad territorial que utilicemos para calcular los patrones de concentración/desconcentración de un territorio determinado.

En el caso de las provincias patagónicas, durante el período 1960-2001, pareciera que transitaron por un período de alta concentración, durante la década del sesenta, en donde la población se radicó preferentemente en las ciudades capitales de las provincias, hasta un período de desconcentración o concentración muy baja, durante los noventa, en donde los nuevos inmigrantes probablemente decidieron residir en zonas menos habitadas, quizás con un valor paisajístico mayor. Esta hipótesis tiene sustento en el hecho de que departamentos como Lácar y Los Lagos, en el caso de Neuquén, y Lago Argentino, en el caso de Santa Cruz, ubicados sobre la Cordillera de los Andes y con presencia de parques nacionales de gran atractivo paisajístico, tuvieron incrementos positivos en la participación relativa de la población durante la última década. Otro factor a tener en cuenta es el de la “migración de retorno” (Torrado, 2002), que en algunas provincias pudo ser mayor en localidades rurales. También se puede considerar, aunque de menor importancia, el efecto de la inmigración, en algunas áreas del Interior del país, de personas nacidas en la Ciudad Autónoma de Buenos Aires. Por otro lado, en los casos de Neuquén y Santa Fe, los departamentos de Confluencia y Rosario (los más poblados de cada provincia, respectivamente) sufrieron una baja en su participación relativa durante la última década, después de haber incrementado su participación constantemente desde la década del '60. Con respecto a la provincia del Chaco, dos de los departamentos que aumentaron su participación relativa durante el período 1991-2001 (Almirante Brown y General Güemes) se localizan en el extremo occidental de la provincia y poseen las densidades de población más bajas.

La principal explicación, a simple vista, para esta desconcentración de la población parece radicar en el cambio experimentado en la economía argentina de los últimos cincuenta años: de la industrialización sustitutiva de importaciones, que concentró la población, a una economía con crecimiento del sector terciario y apogeo del modelo rentístico-financiero. Vining (1985) opina al respecto que las recesiones económicas severas pueden tener un efecto negativo en el crecimiento poblacional de las regiones centrales (en el caso de la Argentina, el

Gran Buenos Aires), sólo en aquellos países latinoamericanos con bases industriales substanciales. Mirando hacia lo ocurrido en los Estados Unidos durante el siglo XX, se observan tres variaciones negativas en el ICG (Long y De Are, 1988): la primera entre 1900-1910; la segunda después de la crisis de 1929, durante la década del treinta, mientras que la tercera se produjo después de la crisis de 1973, para luego aumentar durante la primera mitad de los ochentas. También observan que la región noreste es la única que experimenta variaciones porcentuales negativas en la población metropolitana durante la década del setenta. Paralelamente, durante el período 1970-1980, se perdieron en esta misma región 493.841 puestos de trabajo en el sector industrial, mientras que las regiones sur y oeste ganaron 1.330.022 puestos de trabajo (Méndez y Molinero, 1998). Parece ser que las recesiones económicas, que significaban una reducción en la producción industrial o una relocalización hacia otras regiones o países, provocaban una desconcentración de la población como consecuencia. Sin embargo, como apuntan Fielding (1989) y Vapñarsky (1995), las variables estrictamente económicas no parecen explicar por completo la desconcentración de la población. Pueden entrar en juego otros factores extraeconómicos, poco estudiados en la Argentina, como la emigración por jubilación, la disminución del éxodo rural en algunas regiones y la descentralización de algunos servicios básicos en zonas rurales. También es necesario establecer si en los departamentos poco poblados, y que incrementaron su población a un ritmo mayor que los departamentos más poblados en las últimas décadas, experimentaron cambios demográficos y socioeconómicos significativos en su población (estructura por edad y sexos, nivel educativo, clase social, entre otros). Más interesante sería analizar estos cambios entre áreas urbanas y rurales (Lewis et al., 1989).

Como quedó expresado en la Introducción, es difícil cuantificar el rol de cada uno de los factores implicados en el fenómeno de contraurbanización a una escala determinada. Por ejemplo, si se testea el nivel de desconcentración de la población argentina, calculando el ICG y usando datos censales, resulta muy difícil relacionar esta variable con las preferencias individuales de vivienda entre entornos rurales o urbanos, o las percepciones individuales con respecto a la delincuencia urbana, factor que podría influenciar la migración hacia localidades menores. Sin embargo, se relacionó la desconcentración de la población, experimentada en cinco provincias, con otras variables recabadas en los últimos censos de población y censos económicos.

Entre mediados de los setenta y mediados de los ochenta se produjo un fenómeno de desconcentración industrial a nivel nacional, coincidente con políticas públicas de promoción industrial para las provincias de La Rioja, San Luís, Catamarca y San Juan (Donato, 2007).

Estas políticas pueden ser relacionadas con la baja en el ritmo de concentración de la población durante el período 1980-1991, con respecto al período 1970-1980. Sin embargo, San Lu s mostr  sus niveles de concentraci n de la poblaci n m s altos precisamente durante las d cadas del setenta y ochenta. De acuerdo a estimaciones realizadas por Donato (2007), la ocupaci n industrial se habr a concentrado entre 1994 y el a o 2000, por lo que esta variable se movi  de manera inversa con respecto a la poblaci n total del pa s, que sufri  un fen meno de desconcentraci n. A esto se debe agregar que en aquellas provincias que experimentaron un fen meno de desconcentraci n de la poblaci n, la variaci n en la ocupaci n industrial no fue importante en los tests de correlaci n y, calculando el ICG para esta variable, s lo en dos provincias (Neuqu n y Santa Fe) se produjo una desconcentraci n de los empleos industriales durante el per odo 1985-1994. Estos datos ponen en duda el rol determinante de la reestructuraci n industrial en la desconcentraci n de la poblaci n, tanto a escala nacional como provincial.

En cuanto a las variables relacionadas a la migraci n, todas las provincias tuvieron correlaciones negativas (significativas para los casos de Buenos Aires y Neuqu n) entre la variaci n en la participaci n relativa de los departamentos y la poblaci n que 5 a os antes de la realizaci n del censo de 2001 resid a en la misma localidad. Esto est  indicando que la migraci n pudo tener un rol importante en el fen meno de desconcentraci n de la poblaci n. Tanto en Buenos Aires como en Neuqu n el aumento en la participaci n relativa de los departamentos se relacion  con la poblaci n que 5 a os antes de la realizaci n del censo de 2001 resid a en otra provincia. Cabe aclarar que, en el caso de Buenos Aires, se incluye en esta categor a a la poblaci n proveniente de la Ciudad Aut noma de Buenos Aires, que en este estudio forma parte de la provincia de Buenos Aires. A pesar de que la variable relacionada a los movimientos intraprovinciales tuvo valores de correlaci n positivos, pero no significativos (y que los ICG para esta variable fueron los m s bajos con respecto a los otros dos ICG referidos a la migraci n), en todas las provincias, los movimientos de migraci n interprovinciales parecieron tener mayor importancia, al menos en las provincias de Buenos Aires y Neuqu n. En el caso particular de Neuqu n, las mayores proporciones de migrantes interprovinciales (superiores al 10% con respecto a la poblaci n total) se registraron en los departamentos de Los Lagos (22%), Pehuenches (15%), L car (12%) y A elo (11%). Como fue se alado anteriormente, en el primer y tercer departamento de esta lista se encuentran localizados dos parques nacionales y  reas de alto valor paisaj stico. Al analizar las recientes transformaciones experimentadas por el sistema de asentamientos argentino, Vap arsky (1995) apunt  al turismo como un factor importante en esta transformaci n, pero not  que la

mayoría de las aglomeraciones que crecieron gracias al turismo no llegaban a los 50.000 habitantes hacia el año 1991. Este crecimiento diferencial en las localidades pequeñas durante los ochentas, sumado a lo sucedido en Neuquén durante los noventas, sugiere que el turismo es un factor a tener en cuenta en el fenómeno de desconcentración de la población. Sin embargo, parece registrarse un cambio, de un turismo masivo, radicado en aglomeraciones intermedias, hacia un turismo de baja densidad poblacional, más relacionado con el contacto con la naturaleza y áreas de alto valor paisajístico.

Aunque la distribución espacial del empleo terciario se concentró durante el período 1985-1994 en Buenos Aires, mientras que en Neuquén se produjo la desconcentración más importante entre las cinco provincias analizadas, en ambas la variación de la participación relativa de la población total, durante el período 1991-2001, se correlacionó de manera significativamente positiva con la variación en la participación relativa de los empleos en el sector terciario, durante el período 1985-1994. Por último, en la provincia de Neuquén se ha observado una relación significativamente positiva entre el aumento en la participación relativa poblacional de los departamentos y el aumento en la participación relativa del desempleo. Si combinamos esta relación positiva con la relación negativa establecida entre la proporción de población no migrante y el aumento poblacional total, se puede inferir que gran parte de los flujos migratorios dirigidos hacia los departamentos menos poblados comprendería población desocupada. El papel jugado por estas variables indica que el proceso de contraurbanización puede estar determinado por los cambios espaciales en las oportunidades de empleo y en la recesión económica, de mayor impacto en las grandes aglomeraciones, que obliga a la población a retornar a su lugar de origen o buscar oportunidades laborales en los departamentos menos poblados.

En la literatura sobre las modificaciones del sistema urbano argentino, durante las últimas décadas, se ha hecho hincapié en el papel protagónico de las aglomeraciones intermedias (Vapñarsky & Gorojovsky, 1990; Vapñarsky, 1995; Velázquez, 2004), que experimentaron un crecimiento superior con respecto a las tres mayores aglomeraciones (Gran Buenos Aires, Córdoba y Rosario). Sin embargo, en este trabajo, provincias que contienen al menos una aglomeración intermedia en departamentos con disminución en la participación relativa de la población total, como Santa Cruz (su única aglomeración intermedia, Río Gallegos, en el departamento de Güer Aike), Neuquén (su única aglomeración intermedia, Neuquén-Plottier, en el departamento de Confluencia) y Chaco (de dos aglomeraciones intermedias, Gran Resistencia en el departamento de San Fernando), experimentaron una desconcentración de la población durante los noventas. Este fenómeno nos dice que, por causa de algunos factores

explorados en este estudio y otros que todavía se desconocen, en departamentos poco poblados (y que no corresponden a las capitales provinciales del interior del país) se han producido incrementos poblacionales que han revertido una tendencia de retroceso relativo desde la década del sesenta. Estos nuevos patrones de distribución apoyan la idea de que en Argentina se produjo un fenómeno de contraurbanización durante los noventa, con un retraso de dos décadas en comparación con lo sucedido en países más desarrollados, como Estados Unidos y el Reino Unido.

Agradecimientos

A Patricia Lucero y Lucas Leveau.

Bibliografía

- Berry, B. J. L. 1976. "The counterurbanization process: urban America since 1970", *Urban Affairs Annual Reviews*, vol. 11, pp. 17-30.
- Borgegård, L-E.; Hakånsson, J. y Malmberg, G. 1995. "Population redistribution in Sweden: long term trends and contemporary tendencies", *Geografiska Annaler*, vol. 77 B, núm. 1, pp. 31-45.
- Champion, T. 2003. "Testing the differential urbanisation model in Great Britain, 1901-91", *Tijdschrift voor Economische en Sociale Geografie*, vol. 94, núm. 1, pp. 11-22.
- Cunha, J. M. P. 2002. *Urbanización, redistribución espacial de la población y transformaciones socioeconómicas en América Latina*, Serie Población y Desarrollo, CEPAL, Santiago de Chile.
- Donato, V. N. 2007. "Políticas públicas y localización industrial en Argentina", *Revista OIDLES*, vol. 1.
- Ferrás, C. 2007. "El enigma de la contraurbanización. Fenómeno empírico y concepto caótico", en *Revista EURE*, vol. 33, n° 98, pp. 5-25.
- Fielding, A. J. 1989. "Migration and urbanization in Western Europe since 1950", *The Geographical Journal*, vol. 155, núm. 1, pp. 60-69.
- Heikkilä, E. 2003. "Differential urbanisation in Finland", *Tijdschrift voor Economische en Sociale Geografie*, vol. 94, núm. 1, pp. 49-63.
- Johnson, K. M. y Beale, C. L. 2002. "Nonmetro recreation counties. Their identification and rapid growth", *Rural America*, vol. 17, núm. 4, pp. 12-19.

- Kontuly, T. y Vogelsang, R. 1988. "Explanations for the intensification of counterurbanization in the Federal Republic of Germany", *Professional Geographer*, vol. 40, núm. 1, pp. 42-54.
- Lattes, A. E. 1973. "Las migraciones en la Argentina entre mediados del siglo XIX y 1960", *Desarrollo Económico*, vol. 12, núm. 48, pp. 849-865.
- Lattes, A. E. 2007. "Esplendor y ocaso de las migraciones internas", en Torrado, S. (Comp.): *Población y bienestar en la Argentina del primero al segundo Centenario*, Ed. Edhasa, Buenos Aires.
- Leveau, C. M. 2009. "¿Contraurbanización en Argentina? Una aproximación a varias escalas con base en datos censales del período 1991-2001", *Investigaciones Geográficas* (UNAM, México), vol. 69, pp. 85-95.
- Lewis D. J; Eversley, D.; Robson, B. T.; Cross, D. F. W.; Coombes, M.; Cheshire, P. C.; Lawton, R.; Craig, J.; Keeble, D.; Fielding A. J. y Champion, A. G. 1989. "Counterurbanization in Europe: discussion", *The Geographical Journal*, vol. 155, núm. 1, pp. 75-80.
- Long, L. y De Are, D. 1988. "US population redistribution: a perspective on the nonmetropolitan turnaround", *Population and Development Review*, vol. 14, núm. 3, pp. 433-450.
- Lucero, P. I. 2003. "Nuevos patrones de distribución de la población en la Argentina al final del siglo XX", *Revista Universitaria de Geografía*, vol. 12, nº 1-2, pp. 23-42.
- Lucero, P. I. 2004. "Medidas de concentración y segregación espacial aplicadas al estudio de la redistribución de la población". *Primer Seminario Argentino de Geografía Cuantitativa*, Buenos Aires.
- Meichtry, N. C. 2007. "Emergencia y mutaciones del sistema urbano", en Torrado, S. (Comp.): *Población y bienestar en la Argentina del primero al segundo Centenario*, Ed. Edhasa, Buenos Aires.
- Méndez, R. y Molinero, F. 1998. *Espacios y sociedades. Introducción a la geografía regional del mundo*. Editorial Ariel, Barcelona.
- Morrill, R. L. 1978. "Population redistribution, 1965-75", *Growth and Change* (April), pp. 35-43.
- Rice, W. R. 1989. Analyzing tables of statistical tests, *Evolution*, vol. 43, núm. 1, pp. 223-225.
- Sana, M. 1995. "La desconcentración de la población en Argentina entre 1960 y 1991", en *II Jornadas Argentinas de Estudios de la Población (AEPA)*, pp. 117-132.

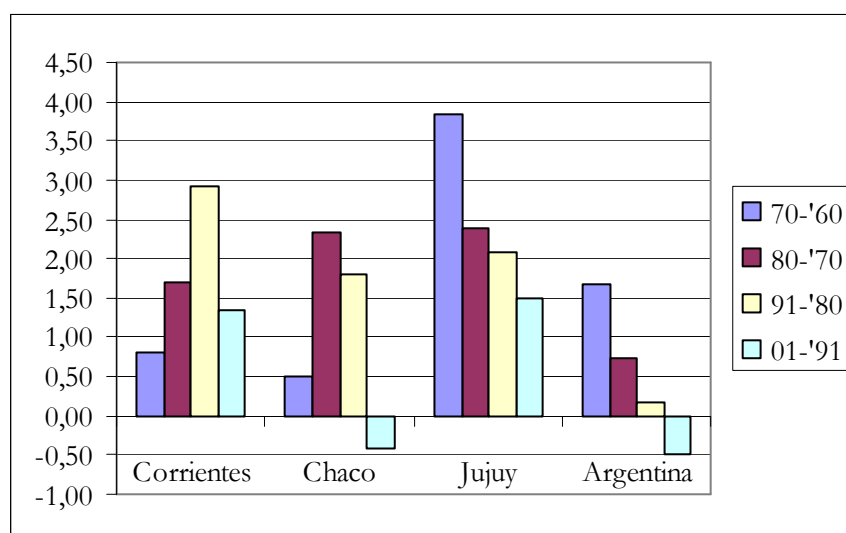
- Torrado, S. 2002. "Por qué no creció la población", *Diario Clarín* (31 de enero), pág. 23.
- Vapñarsky, C. A. 1995. "Primacía y macrocefalia en la Argentina: la transformación del sistema de asentamiento humano desde 1950", *Desarrollo Económico*, vol. 35, núm. 138, pp. 227-254.
- Vapñarsky, C. A. y Gorojovsky, N. 1990. *El crecimiento urbano en la Argentina*. Grupo Editor Latinoamericano-IIED, Buenos Aires.
- Velázquez, G. A. 2004. "Aglomeraciones de tamaño intermedio y Calidad de vida en la Argentina de los noventa", En Velázquez, G. A. et al. (Eds.): *Nuestra geografía local. Población, urbanización y transformaciones socio-territoriales en el Partido de General Peuyrredon, Argentina, 1975-2000*. GESPyT, UNMdP, Mar del Plata.
- Vining, D. R. Jr. 1985. "The growth of core urban regions in developing countries", *Population and Development Review*, vol. 11, núm. 3, pp. 495-514.
- Walmsley, D. J.; Epps, W. R. y Duncan, C. J. 1998. "Migration to the New South Wales North Coast 1986-1991: lifestyle motivated counterurbanisation", *Geoforum*, vol. 29, núm. 1, pp. 105-118.

Tabla 1. Áreas interdepartamentales, 1960-2001.

| Departamento | Provincia |
|------------------|-----------------|
| Capayán | Catamarca |
| La Paz | Catamarca |
| Capital | La Rioja |
| Chamical | La Rioja |
| Río Seco | Córdoba |
| Tulumba | Córdoba |
| Sobremonte | Córdoba |
| Choya | Sgo. del Estero |
| Mitre | Sgo. del Estero |
| Ojo de Agua | Sgo. del Estero |
| Quebrachos | Sgo. del Estero |
| Rivadavia | Sgo. del Estero |
| General Obligado | Santa Fe |
| 9 de Julio | Santa Fe |
| Vera | Santa Fe |
| Calingasta | San Juan |
| Sarmiento | San Juan |
| Iglesia | San Juan |
| General Lamadrid | La Rioja |
| Las Heras | Mendoza |
| Lavalle | Mendoza |
| Pomán | Catamarca |
| Arauco | La Rioja |
| Bermejo | Formosa |
| Matacos | Formosa |
| Pilagás | Formosa |
| Ramón Lista | Formosa |
| Patiño | Formosa |
| Apóstoles | Misiones |
| Cainguás | Misiones |
| Candelaria | Misiones |

| | |
|-------------------------------|-----------------|
| Capital | Misiones |
| Eldorado | Misiones |
| Guaraní | Misiones |
| Iguazú | Misiones |
| Leandro N. Alem | Misiones |
| Libertador General San Martín | Misiones |
| Montecarlo | Misiones |
| Oberá | Misiones |
| San Javier | Misiones |
| 25 de Mayo | Misiones |
| <hr/> | |
| Anta | Salta |
| Metán | Salta |
| Rosario de la Frontera | Salta |
| Copo | Sgo. del Estero |
| Pellegrini | Sgo. del Estero |

Figura 1. Variación del ICG para la Argentina y 11 provincias argentinas, período 1960-2001.



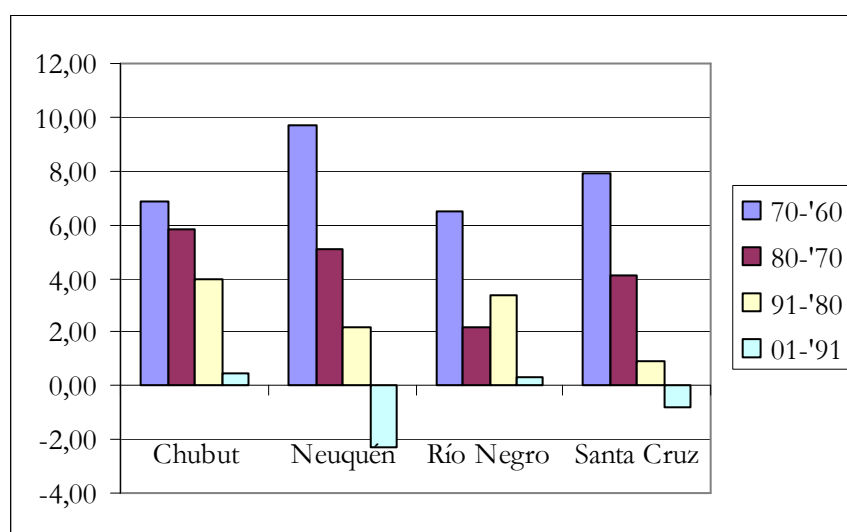
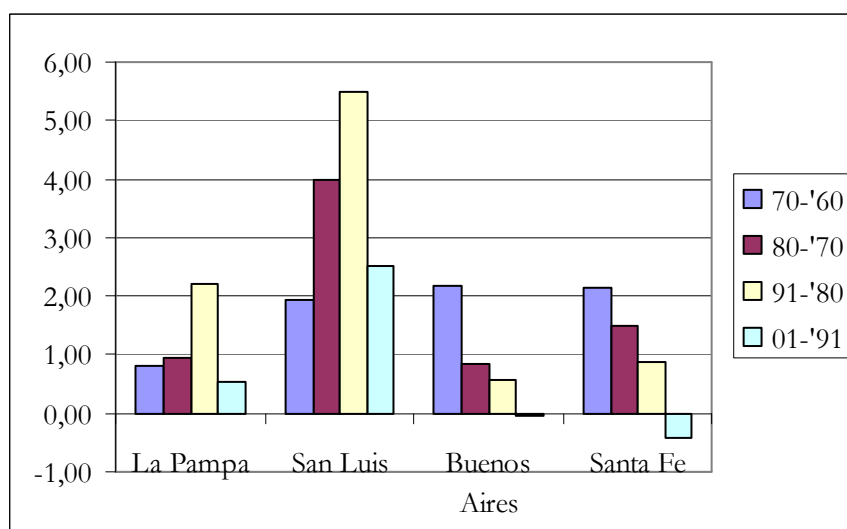


Tabla 2. Comportamiento del ICG para seis variables en cinco provincias con desconcentración de la población durante 1991-2001.

| | Buenos Aires | Chaco | Neuquén | Santa Cruz | Santa Fe |
|---|--------------|--------|---------|------------|----------|
| Desocupación (Variación_ICG_'01-'91) | -4,08 | -13,90 | -3,21 | -1,41 | -11,66 |
| Empleo terciario (Variación_ICG_'94-'85) | 2,93 | * | -4,49 | -0,36 | 3,42 |
| Empleo industrial (Variación_ICG_'94-'85) | 1,09 | 9,41 | -8,91 | 2,11 | -0,62 |
| Pob_localidad hace 5 años (ICG 2001) | 80,15 | 48,61 | 62,89 | 46,04 | 55,15 |
| Pob_provincia hace 5 años (ICG 2001) | 57,79 | 38,94 | 41,18 | 27,27 | 42,27 |
| Pob_otra prov hace 5 años (ICG 2001) | 84,63 | 50,78 | 59,02 | 36,58 | 52,29 |

*No hay datos para los departamentos de 1° de Mayo y Tapenagá.

Tabla 3. Tests de correlación de Spearman entre la variación en la participación relativa de cada departamento, durante el período 1991-2001, y seis variables. Entre paréntesis, cantidad de departamentos.

| | Buenos Aires (95) | Chaco (23) | Neuquén (16) | Santa Cruz (7) | Santa Fe (17) |
|-------------|----------------------|--------------------|-----------------|-------------------|------------------|
| Pob_loc01 | -0,57** | -0,37 | -0,82** | -0,21 | -0,44 |
| Pob_pro01 | 0,21 | 0,38 | 0,17 | 0,21 | 0,14 |
| Pob_otraP01 | 0,37** | 0,30 | 0,59* | 0,21 | -0,17 |
| Pob_des9101 | 0,14 | -0,42 | 0,71* | -0,68 | 0,33 |
| Pob_cse8594 | 0,33* | -0,04 ^a | 0,71* | -0,61 | 0,47 |
| Pob_ind8594 | -0,09 | -0,17 | 0,46 | 0,00 | 0,41 |

** : P<0,001; * : P<0,05; ^an=21. No incluidos 1° de Mayo y Tapenagá por falta de datos.

Apéndice I. Valores del ICG para la Argentina y 11 provincias argentinas, período 1960-2001.

| | ICG 60 | ICG 70 | ICG 80 | ICG 91 | ICG 01 |
|------------------|--------|--------|--------|--------|--------|
| Argentina | 64,04 | 65,72 | 66,44 | 66,61 | 66,13 |
| <i>Provincia</i> | | | | | |
| Buenos Aires | 76,27 | 78,43 | 79,28 | 79,84 | 79,80 |
| Corrientes | 37,03 | 37,82 | 39,52 | 42,44 | 43,77 |
| Chaco | 43,45 | 43,94 | 46,27 | 48,08 | 47,67 |
| Chubut | 50,98 | 57,85 | 63,66 | 67,66 | 68,14 |
| Jujuy | 58,49 | 62,31 | 64,69 | 66,76 | 68,26 |
| La Pampa | 52,87 | 53,68 | 54,61 | 56,83 | 57,37 |
| Neuquén | 45,93 | 55,61 | 60,69 | 62,86 | 60,60 |
| Río Negro | 53,36 | 59,83 | 62,04 | 65,43 | 65,76 |
| San Luis | 29,15 | 31,08 | 35,08 | 40,58 | 43,11 |
| Santa Cruz | 32,10 | 39,98 | 44,10 | 45,01 | 44,18 |
| Santa Fe | 50,05 | 52,18 | 53,69 | 54,56 | 54,13 |

Apéndice II. Valores del ICG relacionados al empleo industrial y terciario (período 1985-1994) y desocupación (período 1991-2001).

| | Buenos Aires | Chaco | Neuquén | Santa Cruz | Santa Fe |
|-----------------------------|--------------|-------|---------|------------|----------|
| Desocupación (ICG '91) | 86,53 | 66,88 | 69,66 | 48,29 | 71,82 |
| Desocupación (ICG '01) | 82,44 | 52,98 | 66,44 | 46,87 | 60,17 |
| Empleo terciario (ICG '85) | 81,31 | 61,48 | 71,55 | 44,87 | 56,95 |
| Empleo terciario (ICG '94) | 84,25 | * | 67,06 | 44,52 | 60,37 |
| Empleo industrial (ICG '85) | 85,96 | 52,56 | 80,10 | 49,47 | 57,98 |
| Empleo industrial (ICG '94) | 87,05 | 61,97 | 71,19 | 51,57 | 57,36 |

*No hay datos para los departamentos de 1° de Mayo y Tapenagá.