

# **Efecto del envejecimiento poblacional en el mercado laboral. Análisis del mercado laboral de la ciudad de Córdoba. Periodo 1985 - 2005.**

Carlos Matías Chiozzi.

Cita:

Carlos Matías Chiozzi (2009). *Efecto del envejecimiento poblacional en el mercado laboral. Análisis del mercado laboral de la ciudad de Córdoba. Periodo 1985 - 2005. X Jornadas Argentinas de Estudios de Población. Asociación de Estudios de Población de la Argentina, San Fernando del Valle de Catamarca.*

Dirección estable: <https://www.aacademica.org/xjornadasaepa/105>

ARK: <https://n2t.net/ark:/13683/eAKp/1NY>



Esta obra está bajo una licencia de Creative Commons.  
Para ver una copia de esta licencia, visite  
<https://creativecommons.org/licenses/by-nc-nd/4.0/deed.es>.

*Acta Académica es un proyecto académico sin fines de lucro enmarcado en la iniciativa de acceso abierto. Acta Académica fue creado para facilitar a investigadores de todo el mundo el compartir su producción académica. Para crear un perfil gratuitamente o acceder a otros trabajos visite: <https://www.aacademica.org>.*

## **“Efecto del Envejecimiento Poblacional en el Mercado Laboral” Análisis del mercado laboral de la ciudad de Córdoba. Periodo 1985 – 2005.**

Chiozzi, Carlos Matías

Centro de Estudios Avanzados – Universidad Nacional de Córdoba

[matiaschiozzi@hotmail.com](mailto:matiaschiozzi@hotmail.com)

### RESUMEN

A fin de verificar si hubo una transferencia directa del envejecimiento de la población a la estructura etaria de la mano de obra de la ciudad de Córdoba durante el periodo 1.985-2.005 se procedió a realizar un análisis de la población y de la mano de obra. El análisis etario, por participación de los grupos quinquenales de edad, por sexo y nivel de educación dan una mirada completa de la evolución de la composición de la mano de obra.

Se incorpora la noción de que el envejecimiento de la mano de obra se puede ver reflejado por el aumento de la participación de los considerados adultos mayores en lo laboral quienes son aquellas personas de más de 45 años respecto de los grupos de los jóvenes en lo laboral quienes son aquellas personas entre 15 y 29 años.

Se obtiene como resultado que los cambios en la composición etaria de la mano de obra no son directamente proporcionales al envejecimiento de la población. Esto se debe entre otros a factores normativos (cambios en la edad de jubilación), factores institucionales (privatizaciones de las empresas públicas, jubilaciones anticipadas), factores económicos (ciclos económicos) y factores culturales (rol de la mujer). A su vez se observa que los hombres “adultos en lo laboral” posiblemente sean imprescindible como sustento dentro del ingreso familiar lo cual provee una rigidez para salir del mercado laboral, sean o no capaces de adquirir trabajo. A su vez la inserción de las mujeres de entre 45 años y 59 años en el mercado laboral tiene un comportamiento anticíclico respecto al nivel de actividad económica independiente del envejecimiento poblacional. Por su parte las mujeres mayores de 60 años exhiben fuertes incrementos en la participación de la mano de obra en los años de estabilidad económica e institucional en el mercado laboral.

## TABLA DE CONTENIDOS

1. INTRODUCCIÓN.....	2
2. OBJETIVOS.....	2
3. MARCO TEORICO.....	3
4. METODOLOGÍA .....	4
4.1. FUENTES DE DATOS .....	4
4.2. DEFINICIONES.....	5
4.3. PROCEDIMIENTOS.....	5
4.4. INDICADORES.....	6
5. RESULTADOS OBTENIDOS .....	7
5.1. RESULTADOS OBTENIDOS PARA AMBOS SEXOS.....	7
5.2. RESULTADOS DE HOMBRES .....	12
5.3. RESULTADOS DE MUJERES .....	15
5.4. RESULTADOS DE NIVEL DE EDUCACION .....	18
6. COROLARIO .....	20
7. BIBLIOGRAFÍA .....	22

## 1. INTRODUCCIÓN

A fin de identificar las perspectivas del mercado laboral de la ciudad de Córdoba se analiza la evolución del mismo durante el periodo 1985 -2005.

Se adopta al envejecimiento como materia de análisis para verificar la hipótesis que afirma que no habrá cambios importantes en la oferta de trabajo sino que habrá un envejecimiento paulatino dentro de esta. Dicho envejecimiento desestandarizaría “los ciclos de vida” relacionados, definidos estos como la edad social para la cual nuestras sociedades adjudican los registros en cuanto a papeles, derechos y deberes, redelimitando las fronteras entre trabajo y tercera edad como trayectoria vital. Los mencionados cambios afectarían de una manera integral el mercado de trabajo y por ejemplo cuestionarían las decisiones respecto a la edad específica de jubilación formal.

A los fines de la presentación del presente se plantean los objetivos, el marco teórico, las fuentes de datos, se detalla la metodología utilizada, se exhiben los resultados obtenidos y se analiza los mismos, concluyendo con un corolario derivado del análisis llevado a cabo.

## 2. OBJETIVOS

### 1.1. Objetivo General:

- Verificar si hubo una transferencia directa del envejecimiento de la población a la estructura etaria de la mano de obra de la ciudad de Córdoba durante el periodo 1.985-2.005.

### 1.2. Objetivos Específicos

- Analizar la evolución etaria de la mano de obra comparativamente con la evolución etaria de la población.
- Identificar los periodos en los cuales se produjo una transferencia directo del envejecimiento de la población sobre la estructura etaria de la mano de obra.
- Evaluar los cambios en la composición por sexo y nivel de instrucción alcanzado de la población en su conjunto en relación a los cambios en la mano de obra, en el periodo de análisis.

### 3. MARCO TEORICO

La revolución de la longevidad lleva consigo la ambivalencia de una oportunidad histórica y de los retos relacionados con ella. Alargar el horizonte temporal de las personas requiere hacer frente a la revolución de los ciclos de vida relacionados. Si la edad biológica evoluciona, la edad social por la que nuestras sociedades adjudican los registros en cuanto a papeles, derechos y deberes, debe adaptarse al nuevo estado, aunque no se observa dicha adaptación. Esta reconstrucción conlleva la resignificación o redelimitación de las fronteras entre trabajo y tercera edad como transiciones en la trayectoria vital, pues esta frontera es cada vez más flexible y ambigua. Incluso el concepto tradicional y formal de jubilación a una edad específica también comienza a ser cuestionado y confrontado con la realidad. Estos cambios en el trabajo y jubilación generan lo que Anne-Marie Guillemard (1991)<sup>1</sup> llama desestandarización del ciclo vital.

Las consecuencias de este fenómeno sobre el mercado de trabajo han sido examinadas bajo la óptica de los regímenes jubilatorios y las reformas que convendría realizar para asegurar su permanencia. Como señala Anne-Marie Guillemard esta visión es extremadamente estrecha<sup>2</sup>. La prolongación de la vida y el envejecimiento afectan el mercado de trabajo de una manera integral y en diferentes dimensiones. Las condiciones laborales y la forma de concebir las relaciones se han transformado de manera considerable.

La dinámica del mercado de trabajo expresa en forma agregada el resultado de decisiones, acciones y finalidades de carácter económico-empresarial y de tipo individual, familiar o doméstico. En todos los casos, estas acciones operan desde y hacia los agentes económicos y factores de mercado, en respuesta a las condiciones concretas de necesidad, oportunidad y expectativa que generan las relaciones de producción y la intervención de las instituciones de regulación. (Salvia, A., Philipp, E., Con, M. y Makón, A. 2001)<sup>3</sup>

---

<sup>1</sup> Guillemard, A.M. (1991) "Envejecimiento, edad y empleo en Europa. Situación actual y perspectivas". España

<sup>2</sup> Guillemard, A.M. (2003) "L'âge de d'emploi : les sociétés à l'épreuve du vieillissement, Paris, Armand Colin."

<sup>3</sup> Salvia, A., Philipp, E., Con, M. y Makón, A. (2001) "La dinámica del mercado de trabajo en los noventa. Ejercicios de desagregación y agregación", en Lindenboim, J. (comp.) Crisis y metamorfosis del

La numerosa legislación de los países europeos (actualmente más envejecidos) en materia de capacitación y permanencia laboral de los trabajadores de mayor edad y las recomendaciones de distintos organismos internacionales (Fundación Europea para la Mejora de las Condiciones de Vida y de Trabajo; Organización Internacional del Trabajo) respecto a iniciativas en favor de la retención, la reintegración y el reciclaje de los trabajadores de edad avanzada (Walker 1999)<sup>4</sup>, exponen la importancia dentro de la dinámica del mercado laboral que asume el proceso del envejecimiento cuando este está acentuado.

Cómo revela Juan Chackiel (1999)<sup>5</sup> “Es difícil pronosticar el efecto que tendrá esta población activa más envejecida sobre el proceso de desarrollo”. Por su parte Veronelli (1999)<sup>6</sup> resalta que los cambios importantes no se producirán en la oferta de trabajo, sino que ocurrirá un envejecimiento paulatino dentro de está.

## 4. METODOLOGÍA

A continuación se presenta las fuentes de datos, definiciones, procedimientos e indicadores seleccionados para llevar a cabo el análisis.

### 4.1. FUENTES DE DATOS

Se elige como fuente de datos a la encuesta permanente de hogares (EPH), correspondiente al aglomerado Gran Córdoba para el periodo de análisis. Utilizándose los tabulados disponibles en la página institucional del Instituto Nacional de Estadísticas y Censos (INDEC) o tabulados de elaboración propia en base a las bases usuarias provistas por este organismo.

Debido a la diferencia de zonas geográficas contenidas en el aglomerado Gran Córdoba de la EPH con respecto a los Censos Nacionales de Población se decidió utilizar únicamente como fuente de dato a la EPH.

---

mercado de trabajo. Parte 2: Aportes metodológicos y otras evidencias, Cuaderno del CEPED N° 5, FCE, Buenos Aires.

<sup>4</sup> Walker A. (1999) “Gestión de una Mano de Obra que Envejece – Guía de Buena Práctica” Fundación Europea para la Mejora de las Condiciones de Vida y Trabajo.

<sup>5</sup> Chackiel J, (1999) “El Envejecimiento de la Población Latino Americana” CEPAL –CELADE

<sup>6</sup> Veronelli, Juan C. (1999). “Envejecimiento y condiciones educativas y laborales del adulto mayor en Uruguay”. Encuentro Latinoamericano y Caribeño sobre las personas de Edad. Cepal. Santiago de Chile, 1999

## 4.2. DEFINICIONES

En el presente trabajo se entiende como mano de obra a toda persona que es parte de la población económicamente activa.

La población económicamente activa está integrada por las personas que tienen una ocupación o que sin tenerla la están buscando activamente. Está compuesta por la población ocupada más la población desocupada. A pesar de que las rigideces de la captación de información respecto a la condición de actividad de las personas, que puede llegar a clasificar como inactivo a personas que han sido desincentivadas para la búsqueda de trabajo por los largos periodos de desempleo, aun así para los fines del presente se considera como población económicamente activa a la ocupada y desocupada únicamente.

La población en edad legal para trabajar es considerada como la comprendida entre 18 y 65 años. Para el armado de esta categoría se ha excluido el trabajo adolescente (menores de 18 años) y se ha puesto como tope la edad legal para jubilarse.

Considerando que el envejecimiento de la población se observa como el aumento de la participación de los adultos mayores (mayores de 65 años) y la disminución de la participación de los niños (menores de 15 años) en el total de la población; se utiliza el mismo concepto para analizar si ha habido envejecimiento en el mercado laboral. La participación de los grupos de los jóvenes en lo laboral será considerada como aquellas personas entre 15 y 29 años, los considerados adultos en lo laboral serán aquellas personas entre 30 y 44 años, los considerados adultos mayores en lo laboral serán aquellas personas de más de 45 años.

A los fines del presente se trabaja casi exclusivamente con participaciones, proporciones y porcentajes, excepto en los casos en los cuales para el análisis sea necesaria complementar la información con magnitudes absolutas. Para tener una noción de las magnitudes se aclara que en el último año de análisis (2005) la población captada por el aglomerado Gran Córdoba era de 1.345.027 personas y la mano de obra era de 586.908 personas.

## 4.3. PROCEDIMIENTOS

Se elabora, para el periodo de análisis, dos series anuales de la estructura etaria por grupos quinquenales. Una serie para la población en su conjunto y otra para la mano de obra.

Posteriormente, en base a estas series se procede a analizar la población seleccionada comparando la estructura etaria de la población en su conjunto y de la mano de obra. Para facilitar la visualización de los resultados se construyen pirámides poblacionales quinquenales con la particularidad de exponer del lado derecho a la población total y del lado izquierdo a la mano de obra.

Como el envejecimiento de la población es progresivo y los cambios en la composición del mercado laboral son bruscos y súbitos, se construye una tendencia general del mercado laboral y se identifica los periodos donde se observan comportamientos particulares, en vista a compararlos con los cambios de la población por el envejecimiento.

Para la variable sexo se construye dos series anuales similares a las iniciales y se observa el comportamiento para cada sexo, identificando las particularidades de la conducta de cada uno.

Por último, la variable nivel de educación se compone por el grado de escolaridad que han alcanzado las personas, aun en los casos en los cuales no lo han concluido. Por medio de una serie de características análogas a las iniciales se analiza los cambios a través del tiempo en la composición de esta variable para la mano de obra.

Cabe destacar que existen otros factores no incluidos en el análisis que tienen una fuerte incidencia en la conducta de las personas al momento de salir o entrar en el mercado laboral, como por ejemplo la cantidad de años de experiencia.

#### 4.4. INDICADORES

Los indicadores seleccionados se elaboran para la población en su conjunto y para la mano de obra. Los mismos se mencionan a continuación:

- Tasa anual de variación porcentual para cada grupo etario.
- Tasa quinquenal de variación porcentual para cada grupo etario.



- Proporción de adultos mayores en lo laboral respecto de jóvenes en lo laboral.
- Proporción por sexo de mayores de 45 años respecto a los menores de 30 de la mano de obra.
- Proporción de personas que integran la mano de obra por grupos quinquenales de edad con nivel de instrucción de terciario o universitario (completo e incompleto).

## 5. RESULTADOS OBTENIDOS

### 5.1. RESULTADOS OBTENIDOS PARA AMBOS SEXOS

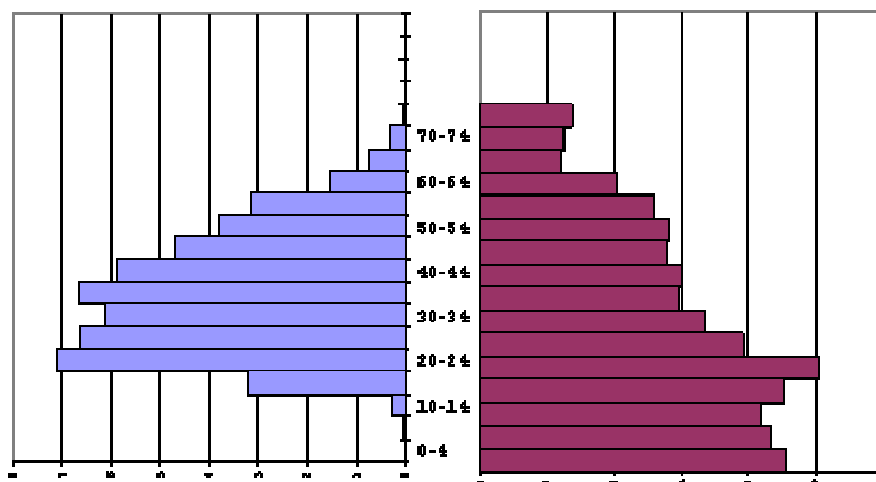
A fin de facilitar la exposición de los resultados vinculados a la evolución etaria de la población y de la mano de obra se construye pirámides poblacionales para los años 1985, 1990, 1995, 2000 y 2005, con la mencionada particularidad de exponer del lado derecho a la población total y del lado izquierdo a la mano de obra.

Se observa fuertemente el efecto atracción sobre los estudiantes universitarios ya que en las edades quinquenales vinculadas (entre 15 y 30 años) la población en su conjunto presenta una prominencia de población en esas edades (excepto en 1990), que no puede ser justificada por el crecimiento vegetativo sino que necesariamente debe estar vinculada a factores migratorios. Aun así exhibe un proceso de incremento de la cúspide y una disminución del tamaño de la base, lo cual indica un proceso de envejecimiento de la población.

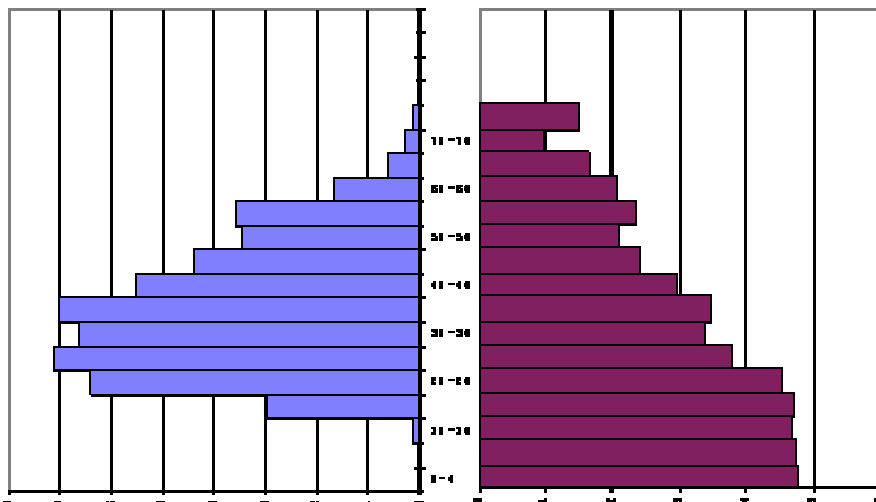
Respecto a la mano de obra, se observa inicialmente un aumento en la participación de los adultos mayores en lo laboral pero que se encuentran en edad legal para trabajar, en detrimento de los adultos mayores en lo laboral que exceden la edad de jubilación y de los jóvenes en lo laboral. En el 2005 se interrumpe la tendencia y aumenta significativamente la participación de los grupos quinquenales de 20 a 35 años, superando un 12% cada uno, cuando no habían alcanzado el 8% previamente. Hay que considerar que la cantidad de población de esas edades había aumentado en las mismas proporciones en la población total.

Gráfico 1: Pirámides Quinquenales para la Población Y Mano de Obra del Aglomerado Gran Córdoba. Periodo 1985 -2005

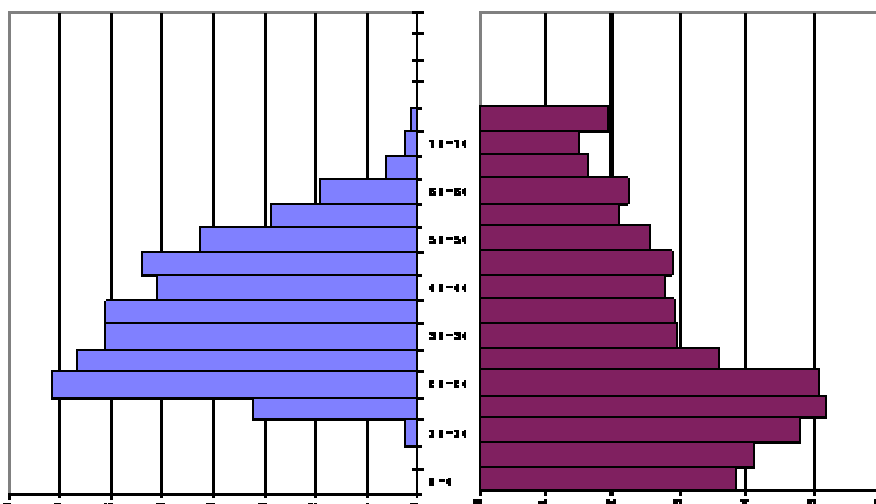
1985



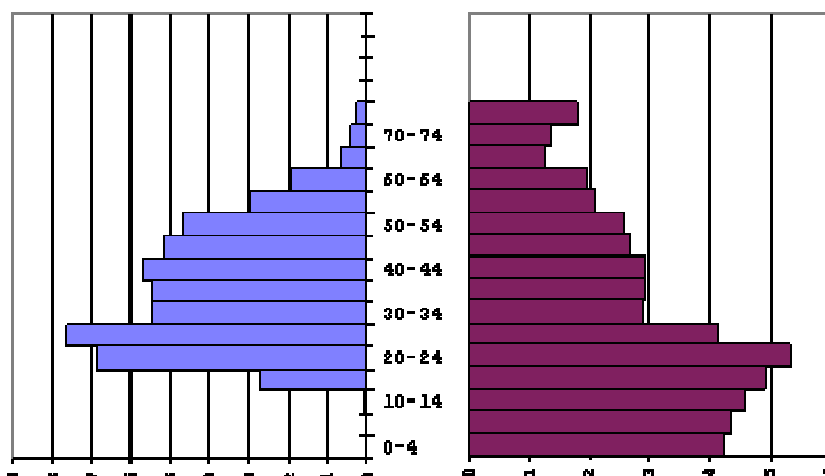
1990



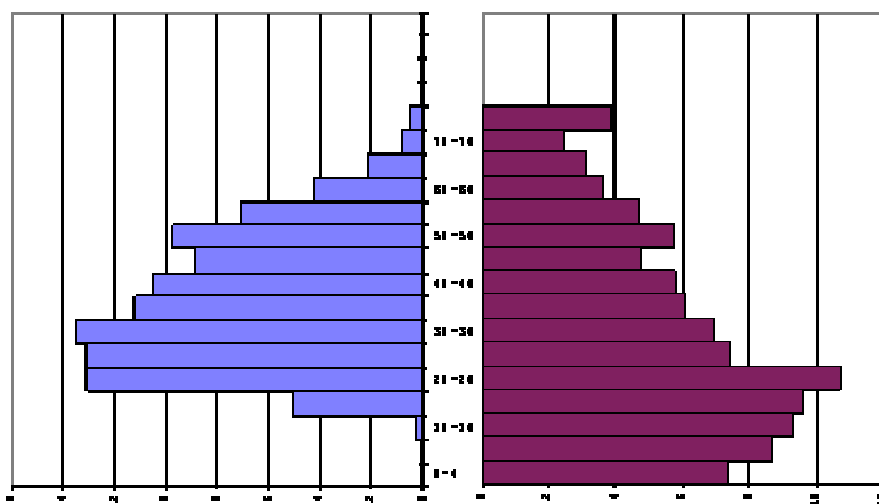
1995



2000

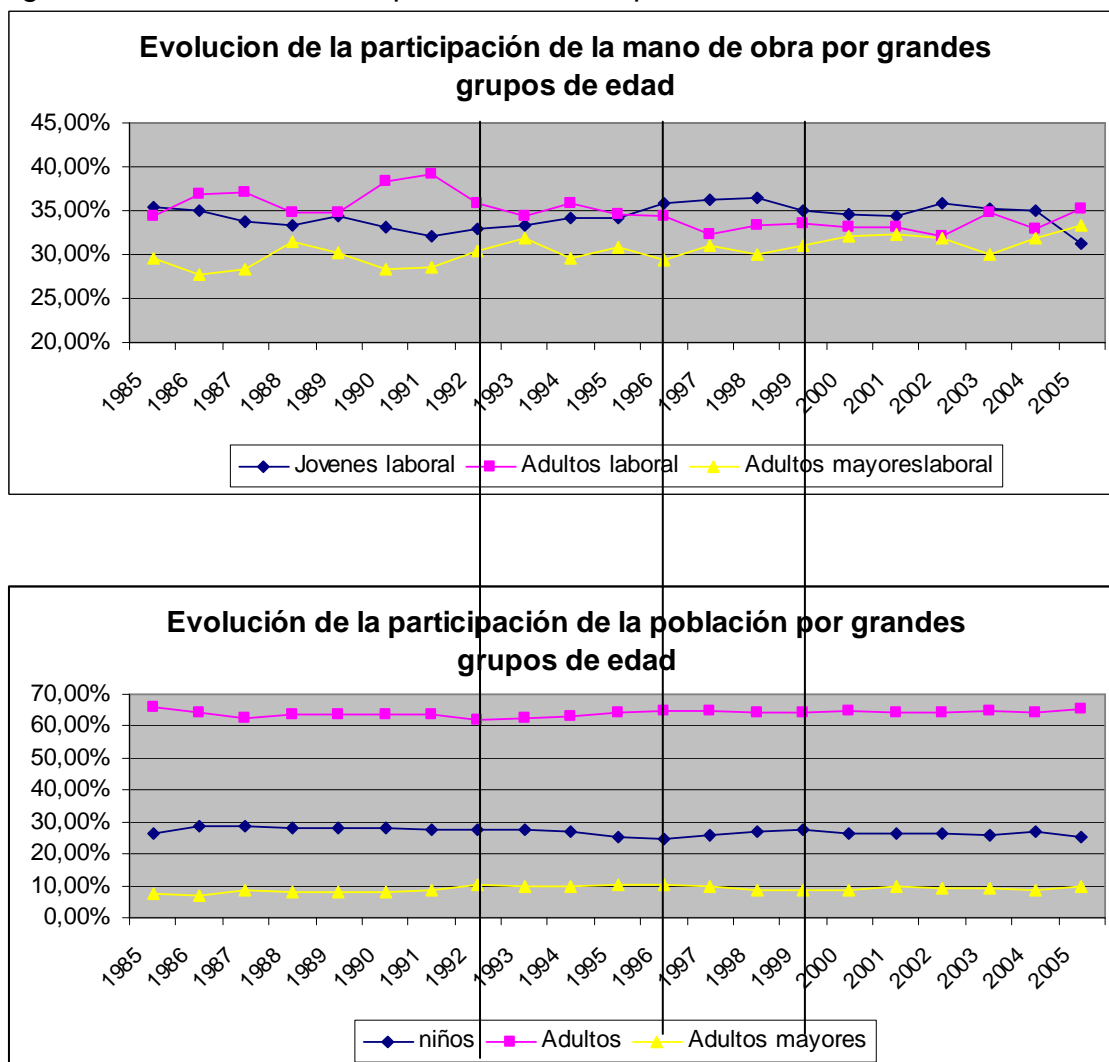


2005



A continuación se presentan las series anuales de la participación de la mano de obra, las cuales se realizan para hacer una comparación temporal de la evolución de la participación de la población y del mercado laboral por grandes grupos de edad

Gráfico 2: Participación Anual de la Mano de Obra y de la Población del Aglomerado Gran Córdoba por Grandes Grupos de Edad. Periodo 1985 -2005



Como se señala en el gráfico, se identificaron cuatro etapas, las cuales han sido delimitadas según la participación de los adultos mayores respecto del total de la población.

- En la primera etapa que incluye desde el año 1985 hasta el año 1992, se observa que la participación de los adultos mayores aumenta; mientras en la mano de obra se observan oscilaciones muy fuertes pero exhibiendo una tendencia a la baja de la participación de los jóvenes en lo laboral y aumento de la participación de los adultos mayores en lo laboral.
- En la segunda etapa que envuelve desde el año 1993 hasta el año 1996, la participación de los adultos mayores se mantiene. En la mano de obra se observa una disminución de la participación de los adultos mayores en lo laboral.

Este periodo está fuertemente asociado a los cambios institucionales del mercado laboral. Las privatizaciones y concesiones de la gran mayoría de las empresas estatales, con la política de pasar a retiro a algunos trabajadores o despedirlos e indemnizarlos. Estos datos exhiben que muchos de ellos se apartaron del mercado laboral después de estos cambios.

- En la tercera etapa que abarca desde el año 1997 hasta el año 1999, la participación de los adultos mayores disminuye. Por su parte, en la mano de obra se observa un pequeño aumento en la participación de los adultos mayores en lo laboral.
- En la cuarta etapa que incluye desde el año 2000 hasta el año 2005, se observa que la participación de los adultos mayores se mantuvo estable, mientras que en la mano de obra se observa una fuerte oscilación en la participación de los adultos mayores en lo laboral. Esta oscilación incluye un aumento de la participación hasta el año 2001, continuado de una disminución de la participación hasta el año 2003 y seguido por un aumento de la participación hasta el año 2005.

Durante los primeros años de este periodo sucedió una crisis económica, observando que la cantidad de la mano de obra de estos grupos de edad no se ha modificado sustancialmente (alrededor de 175.000 personas), se puede inferir que el incremento de la participación de los primeros años se debe a la necesidades de estas personas de mantenerse en el mercado laboral, consigan o no trabajo, ya que son sustentos insustituible de sus hogares, no a si los jóvenes en lo laboral, cuya participación cae en el mismo periodo. La brusca disminución del año 2003 tiene sus causas en la incorporación de adultos en laboral en la mano de obra

**Tabla 1: Proporción anual en la mano de obra del Aglomerado Gran Córdoba de jóvenes en lo laboral respecto de adultos mayores en lo laboral. Periodo 1985 -2005**

Año	Proporción
1985	1,24
1986	1,25
1987	1,20
1988	0,99
1989	1,17
1990	1,19
1991	1,11
1992	1,07
1993	1,06

1994	1,18
1995	1,10
1996	1,21
1997	1,19
1998	1,20
1999	1,10
2000	1,10
2001	1,04
2002	1,20
2003	1,17
2004	1,13
2005	0,96

Fuente: Elaboración propia en base a EPH

Se observa una serie oscilante, la cual a primera instancia exhibiría un descenso la proporción de jóvenes en lo laboral respecto a los adultos mayores en lo laboral, indicando un envejecimiento de la mano de obra, pero este descenso es oscilante y cuando el mercado laboral es influenciado por bruscos cambios económicos esta hipótesis no es del todo correcta.

Analizando la proporción de los adultos mayores en lo laboral respecto a los jóvenes en lo laboral por año se observa que en el inicio del periodo de análisis la proporción es la mayor. Los jóvenes en lo laboral superaban en un 25% en el año 1985 y 1986 a los adultos mayores en lo laboral. El cambio de esta situación en los años consiguientes puede estar vinculado a la postergación de la salida laboral de los jóvenes, entre otros motivos por la educación universitaria.

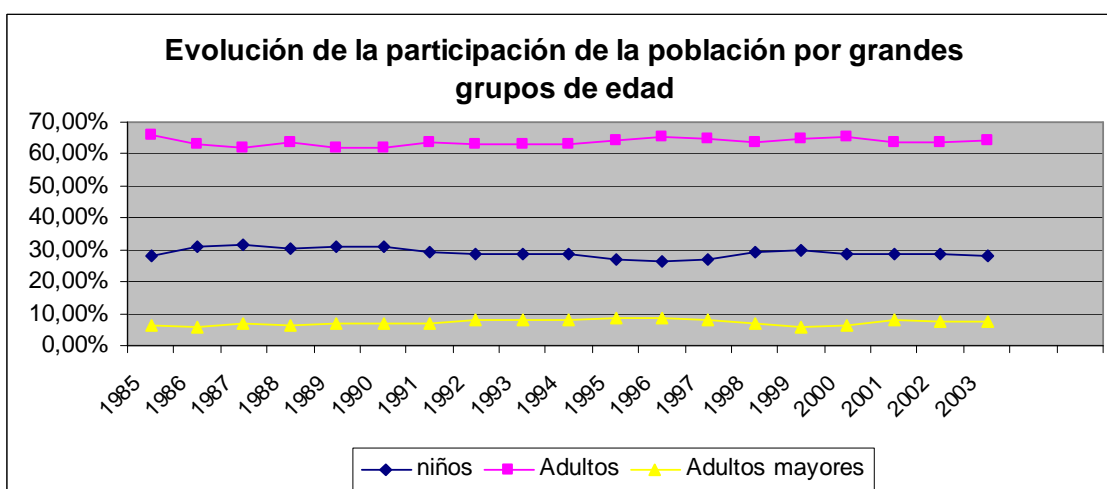
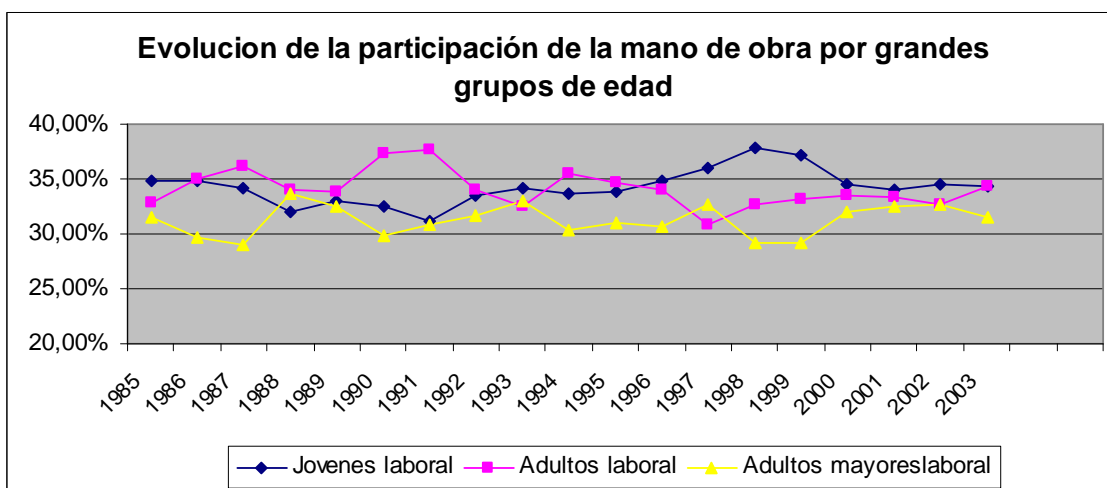
Respecto a los mínimos (resaltados en la tabla) se aprecia en los dos primeros que las crisis económicas expulsan a los jóvenes en lo laboral de la mano de obra y no así a los adultos mayores en lo laboral. Aparentemente los procesos sostenidos de crecimiento económico también expulsan a los jóvenes en lo laboral. Nuevamente la hipótesis de la situación de sustento y no de aporte extra dentro del ingreso familiar provee una rigidez para salir del mercado laboral, sean o no capaces de adquirir trabajo.

## 5.2. RESULTADOS DE HOMBRES

A continuación se detalla un análisis similar al precedente pero sólo de los hombres del aglomerado Gran Córdoba.

Se presenta en el gráfico las series anuales de la participación de la mano de obra, las cuales se realizan para realizar la comparación temporal de la evolución de la participación de la población y del mercado laboral por grandes grupos de edad.

Gráfico 2: Participación Anual de los Hombres en la Mano de Obra y en la Población del Aglomerado Gran Córdoba por Grandes Grupos de Edad. Periodo 1985 -2003



La evolución de la participación de la población de hombres por grandes grupos de edad exhibe un comportamiento similar al de la población en su conjunto, con una mayor participación de las mujeres adultos mayores respecto del total.

Respecto a la mano de obra se observa que en los periodos donde aumenta la participación de los hombres adultos mayores en lo laboral llegan a superar la participación de los adultos en lo laboral, aspecto que no ocurre cuando se consideran ambos sexos en su conjunto.

Se observa que los jóvenes en lo laboral tienen una participación decreciente hasta el año 1991 y desde ahí aumenta hasta el año 1998, a partir del cual empieza a descender.

Analizando a los adultos mayores en lo laboral se observa oscilaciones bruscas que no llegan a permitir inferir una tendencia creciente o decreciente de la participación de este grupo. Se observa que disminuye la participación en el año 1994 y 1995 posiblemente asociado a las privatizaciones y en los años 1998 y 1999 aparentemente por el incremento de los jóvenes en lo laboral que se incorporan al mercado laboral.

Comparando las tasas de variación de anual por grupos quinquenales de edad para los hombres mayores de 45 años, se observa las siguientes características

- Las variaciones son mucho más pronunciada en la composición de la mano de obra que en la composición de la población;
- En los grupos 45-49, 50-54 y 55-59 existe una relación directa, aunque no exacta, entre el incremento de la población de esos grupos de edad y de la composición de la mano de obra de esos grupos de edad;
- En los grupos de 60-64 y 65-69 se observan varios periodos en los cuales no hay una relación directa entre las variaciones de la población de esos grupos de edad y las variaciones de la composición de la mano de obra de esos grupos de edad, donde la salida del mercado laboral en los años de restructuración del mercado laboral (desde el año 1991 hasta el año 1995) fue una constante fuerte. En los años posteriores a 1998 existe una relación directa entre las tasas de variación;
- En los grupos de los mayores de 70 años, los cambios observados en la composición de la mano de obra son muy volátiles y no tienen una relación directa con la composición de esa población, esto debido a la baja cantidad de casos, donde pequeños cambios se magnifican.

**Tabla 2: Proporción anual de los hombres en la mano de obra del Aglomerado Gran Córdoba de jóvenes en lo laboral respecto de adultos mayores en lo laboral. Periodo 1985 -2003**

Año	Proporción
1985	1,11
1986	1,19
1987	1,18
1988	0,93



1989	1,01
1990	1,10
1991	1,02
1992	1,07
1993	1,05
1994	1,13
1995	1,10
1996	1,14
1997	1,14
1998	1,25
1999	1,25
2000	1,13
2001	1,01
2002	1,12
2003	1,09

Fuente: Elaboración propia en base a EPH

Se observa una serie oscilante, en la cual no se puede inferir un envejecimiento de la mano de obra.

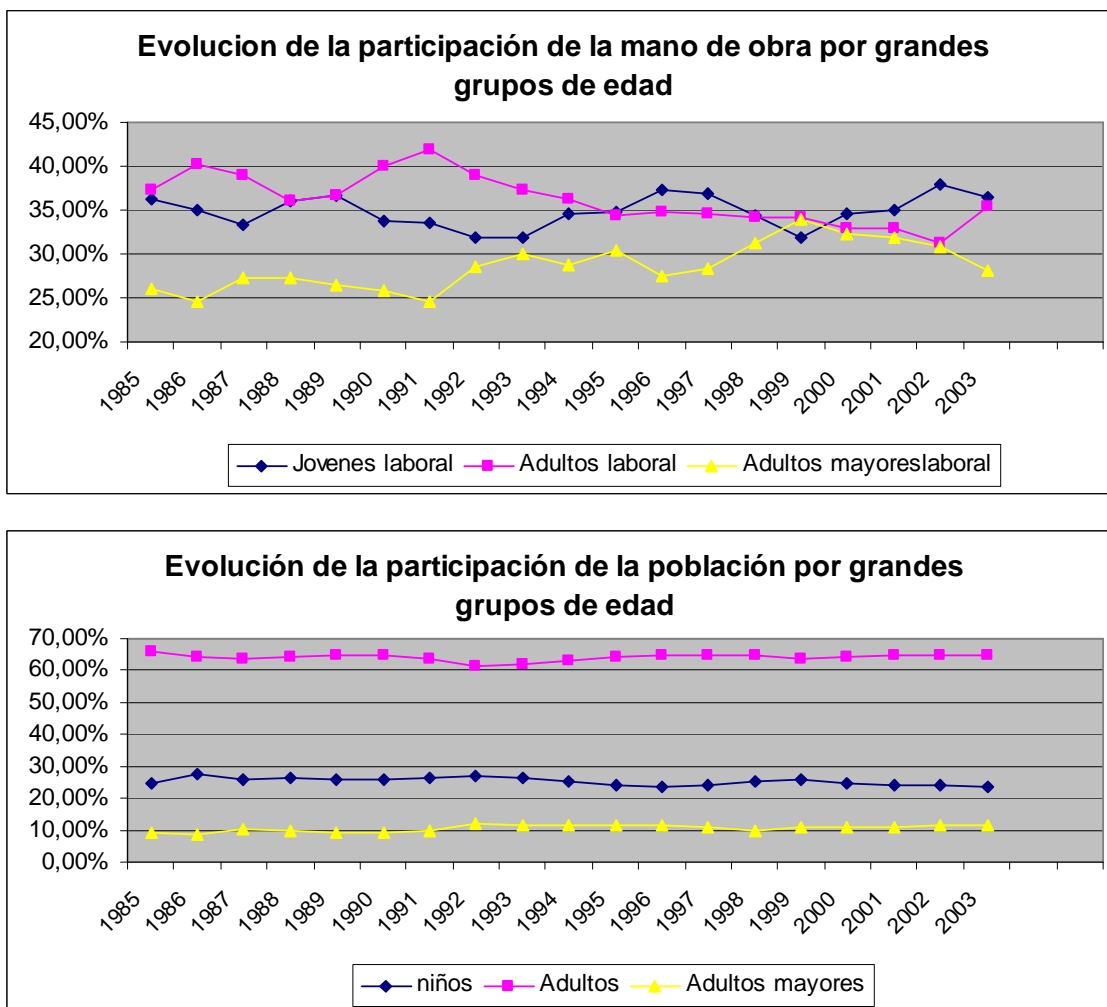
Analizando la proporción de los hombres adultos mayores en lo laboral respecto a los jóvenes en lo laboral por año se observa que en el periodo 1998 y 1999 la proporción es la mayor, los jóvenes en lo laboral superaban en un 25% a los adultos mayores en lo laboral. Los valores menores durante el resto de la década del 90 puede estar vinculado a la postergación de la salida laboral de los jóvenes, entre otros motivos por la educación universitaria. La baja de la en los años 2000- 2001 puede estar asociada a la hipótesis de la situación de imprescindible como sustento y no de aporte extra dentro del ingreso familiar por parte de los adultos mayores lo cual provee una rigidez para salir del mercado laboral, sean o no capaces de adquirir trabajo.

### 5.3. RESULTADOS DE MUJERES

En el presente apartado se detalla un análisis de características similares al precedente pero sólo de las mujeres del aglomerado Gran Córdoba.

Ha continuación se presentan las series anuales de la participación de la mano de obra y del total de la población por grandes grupos de edad.

Gráfico 3: Participación Anual de las Mujeres en la Mano de Obra y en la Población del Aglomerado Gran Córdoba por Grandes Grupos de Edad. Periodo 1985 -2003



La evolución de la participación de la población de las mujeres por grandes grupos de edad exhibe un comportamiento similar al de la población en su conjunto, con una menor participación de los hombres adultos mayores respecto del total.

Respecto a la mano de obra se observa una fuerte tendencia al incremento de la participación de las mujeres adulto mayores en lo laboral entre el año 1991 hasta el año 1999. No es un comportamiento lineal mas se identifica una fuerte tendencia al aumento de la participación. Los periodos donde se observan disminuciones en la participación durante este periodo son en el año 1994 y 1996. La disminución en el año 1994 posiblemente este asociado a las privatizaciones. La disminución a partir del año 2000 está asociada a la crisis económica.

Se observa que los jóvenes en lo laboral tienen una participación oscilante sin exhibir una tendencia marcada.

Comparando las tasas de variación de anual por grupos quinquenales de edad para las mujeres mayores de 45 años, se observa las siguientes características

- Las variaciones son mucho más pronunciada en la composición de la mano de obra que en la composición de la población;
- En los grupos 45-49, 50-54 y 55-59 existe una relación directa, aunque no exacta, entre el incremento de la población de esos grupos de edad y de la composición de la mano de obra de esos grupos de edad.
- En los grupos de 60-64 y 65-69 se observan varios periodos en los cuales no hay una relación directa entre las variaciones de la población de esos grupos de edad y las variaciones de la composición de la mano de obra de esos grupos de edad, exhibiendo fuertes incrementos en la participación de estos grupos en los años de estabilidad económica e institucional en el mercado laboral;
- En los grupos de los mayores de 70 años, los cambios observados en la composición de la mano de obra son muy volátiles y no tienen una relación directa con la composición de esa población, esto debido a la baja cantidad de casos, donde pequeños cambios se magnifican.

Cabe resaltar que se observa en las magnitudes que los grupos de edad de entre 45 y 59 años tienen un comportamiento anticíclico respecto a la situación económica. Lo cual puede estar asociado a la necesidad de incorporarse al mercado laboral por el empeoramiento de la situación de los sustentos económicos del hogar.

**Tabla 3: Proporción anual de las mujeres en la mano de obra del Aglomerado Gran Córdoba de jóvenes en lo laboral respecto de adultos mayores en lo laboral. Periodo 1985 -2003**

Año	Proporción
1985	1,53
1986	1,40
1987	1,23
1988	1,13
1989	1,49
1990	1,38
1991	1,30

1992	1,08
1993	1,06
1994	1,28
1995	1,10
1996	1,36
1997	1,27
1998	1,13
1999	0,91
2000	1,07
2001	1,10
2002	1,31
2003	1,30

Fuente: Elaboración propia en base a EPH

Se observa una serie descendiente hasta el año 1999 y luego un aumento en la proporción.

Analizando la proporción de las mujeres adultos mayores en lo laboral respecto a los jóvenes en lo laboral por año se observa que en el inicio del periodo de análisis la proporción es la mayor. Los jóvenes en lo laboral superaban en un 53% en el año 1985 a los adultos mayores en lo laboral. El cambio de esta situación en los años consiguientes puede estar vinculado a la postergación de la salida laboral de los jóvenes, entre otros motivos por la educación universitaria.

El aumento en los últimos años de la proporción se vincula al comportamiento de las mujeres adultos mayores en lo laboral, las cuales suelen tener un comportamiento cíclico con la situación económica.

#### 5.4. RESULTADOS DE NIVEL DE EDUCACION

A continuación se expone el análisis de las personas que integran la mano de obra por grupos quinquenales de edad según el nivel de educación.

Se considerara como Nivel Bajo a todos aquellos que no hayan asistido a la educación formal, hayan asistido a la primaria, la hayan o no completado y los que hayan asistido a la secundaria, la hayan o no completado.

Se considera como Nivel Superior a todas aquellas personas que hayan asistido a la universidad o terciario, hayan o no completado este nivel.

**Tabla 4: Proporción anual de la mano de obra del Aglomerado Gran Córdoba de Nivel Bajo Respecto a Nivel Superior. Periodo 1985 -2003**

Grupo de Edad	Proporción de Nivel Bajo Respecto Nivel Superior					
	1985	1986	1987	1988	1989	1990
15-19	11,98	7,45	12,81	9,94	12,54	6,63
20-24	2,79	2,38	2,59	2,33	1,61	2,03
25-29	1,94	2,47	1,92	1,46	1,77	1,56
30-34	2,26	1,89	1,78	2,11	1,85	2,34
35-39	3,23	3,39	3,80	3,47	2,53	2,51
40-44	4,14	4,51	5,02	3,90	3,51	2,85
45-49	4,54	4,27	5,16	5,56	4,72	3,94
50-54	7,73	7,15	3,90	4,76	8,26	6,55
55-59	6,06	9,22	13,98	6,03	4,67	6,47
60-64	5,73	9,77	11,61	14,38	7,72	8,00
65-69	4,68	4,00	12,23	6,21	5,27	2,92
70-74	1,49	5,89	6,81	4,07	2,40	1,70
75 +	0	0	0	2,30	0	1,65

Grupo de Edad	Proporción de Nivel Bajo Respecto Nivel Superior					
	1991	1992	1993	1994	1995	1996
15-19	8,78	9,44	17,91	12,18	7,84	7,86
20-24	2,11	2,03	1,89	2,02	2,11	1,57
25-29	1,45	1,60	1,61	1,15	1,40	1,29
30-34	1,99	2,19	1,80	1,65	1,97	1,33
35-39	2,30	1,87	2,08	1,77	2,12	2,12
40-44	2,43	2,10	2,25	2,43	2,34	2,26
45-49	3,24	2,90	2,39	3,08	2,88	2,83
50-54	4,88	3,86	3,96	2,36	2,58	3,54
55-59	5,04	5,01	3,75	4,84	4,61	3,56
60-64	3,09	4,89	4,99	6,93	4,28	2,15
65-69	6,37	5,37	5,50	8,01	4,32	2,90
70-74	7,88	8,36	7,29	4,83	16,22	5,27
75 +	5,50	0	0	9,98	8,61	1,86

Grupo de Edad	Proporción de Nivel Bajo Respecto Nivel Superior						
	1997	1998	1999	2000	2001	2002	2003
15-19	6,91	14,18	6,02	4,78	7,33	6,52	7,39
20-24	2,37	2,09	2,12	1,23	1,66	2,30	1,72
25-29	1,29	1,62	1,51	1,34	1,12	1,17	1,15
30-34	1,68	1,89	1,51	1,38	1,34	1,48	1,69
35-39	1,94	2,84	1,93	2,15	2,27	1,96	1,97
40-44	2,58	2,42	1,81	2,17	2,92	1,90	3,25
45-49	1,84	1,85	2,64	2,39	2,69	1,78	2,03
50-54	3,64	2,53	2,61	2,76	2,87	3,43	2,09
55-59	5,30	4,03	2,96	3,94	4,72	4,61	2,94
60-64	3,29	4,45	3,91	3,08	5,39	5,30	10,59
65-69	4,00	7,04	6,39	7,07	4,04	3,34	1,34
70-74	5,67	5,16	12,68	15,73	15,74	3,19	0
75 +	7,26	5,99	0	2,70	6,02	3,06	0

Fuente: Elaboración propia en base a EPH

Se observa que el aumento del nivel superior se da en todos los grupos de edad, siendo la evolución oscilante con una tendencia marcada al aumento del nivel de educación. Dicho aumento es acentuado en los menores de 40 años, lo cual indica que hubo una fuerte asistencia a la educación formal de mayor nivel por las personas jóvenes.

Los adultos en lo laboral exhiben también el aumento del nivel educativo disminuyendo de entre 3 a 6 personas que no alcanzan ese nivel por cada persona que alcanza el nivel superior a sólo 2 personas.

Los adultos mayores en lo laboral siguen exhibiendo altos niveles de personas que no han alcanzado el nivel superior.

## 6. COROLARIO

Se presentan las principales características observadas durante el análisis.

- Los cambios en la composición etaria de la mano de obra no son directamente proporcionales al envejecimiento de la población. Esto se debe entre otros a factores normativos (cambios en la edad de jubilación), factores institucionales (privatizaciones de las empresas públicas, jubilaciones anticipadas), factores económicos (ciclos económicos) y factores culturales (rol de la mujer).
- Las variaciones de la cantidad de hombres entre 45 y 59 años, tienen una relación directa aunque no exacta entre la cantidad de población de esos grupos de edad y la cantidad de hombres que integra la mano de obra de esos grupos de edad. Esto puede estar justificado por la hipótesis de que los adultos en lo laboral son imprescindible como sustento dentro del ingreso familiar lo cual provee una rigidez para salir del mercado laboral, sean o no capaces de adquirir trabajo. Hipótesis que se completa con la idea que algunos jóvenes en lo laboral son un aporte extra al ingreso familiar y no tienen la rigidez para salir del mercado laboral.
- La inserción de las mujeres de entre 45 años y 59 años en el mercado laboral tiene un comportamiento anticíclico respecto al nivel de actividad económica independiente del envejecimiento poblacional.

- Las personas que integran los grupos de edad de más de 60 años, tanto hombres como mujeres, no tienen una relación directa entre el aumento de la cantidad de personas en esos grupos y la cantidad de personas en la mano de obra de esos grupos; Las mujeres en particular exhiben fuertes incrementos en la participación de estos grupos en los años de estabilidad económica e institucional en el mercado laboral;
- Aparentemente el incremento de la actividad económica de los años 2003 a 2005 ha atraído a una gran cantidad de personas de entre 20 y 35 años, las cuales han buscado insertarse en el mercado laboral. Cabe resaltar que la posibilidad cierta de insertarse en el mercado laboral puede haber sido la razón de la seducción de personas hacia este aglomerado.
- Se observa que el aumento del nivel superior se da en todos los grupos de edad, siendo la evolución oscilante con una tendencia marcada al aumento del nivel de educación. Dicho aumento es acentuado en los menores de 40 años, lo cual indica que hubo una fuerte asistencia a la educación formal de mayor nivel por las personas jóvenes.
- Los adultos en lo laboral exhiben también el aumento del nivel educativo disminuyendo de entre 3 a 6 personas que no alcanzan ese nivel por cada persona que alcanza el nivel superior a sólo 2 personas.

## 7. BIBLIOGRAFÍA

- √ Chackiel J, (1999) “El Envejecimiento de la Población Latino Americana” CEPAL –CELADE
- √ Guillemard, A.M. (1991) “Envejecimiento, edad y empleo en Europa. Situación actual y perspectivas”. España
- √ Guillemard, A.M. (2003) “L’âge de d’emploi : les sociétés à l’épreuve du vieillissement, Paris, Armand Colin.”
- √ Salvia, A., Philipp, E., Con, M. y Makón, A. (2001) “La dinámica del mercado de trabajo en los noventa. Ejercicios de desagregación y agregación”, en Lindenboim, J. (comp.) Crisis y metamorfosis del mercado de trabajo. Parte 2: Aportes metodológicos y otras evidencias, Cuaderno del CEPED N° 5, FCE, Buenos Aires.
- √ Veronelli, Juan C. (1999). “Envejecimiento y condiciones educativas y laborales del adulto mayor en Uruguay”. Encuentro Latinoamericano y Caribeño sobre las personas de Edad. Cepal. Santiago de Chile, 1999
- √ Walker A. (1999) “Gestión de una Mano de Obra que Envejece – Guía de Buena Práctica” Fundación Europea para la Mejora de las Condiciones de Vida y Trabajo.