

## Las mujeres sanjuaninas: ¿madres o trabajadoras?.

Sara Valenzuela, Elba Guerra, Silvia Reus y Leonardo Drazic.

Cita:

Sara Valenzuela, Elba Guerra, Silvia Reus y Leonardo Drazic (2009). *Las mujeres sanjuaninas: ¿madres o trabajadoras?.* X Jornadas Argentinas de Estudios de Población. Asociación de Estudios de Población de la Argentina, San Fernando del Valle de Catamarca.

Dirección estable: <https://www.aacademica.org/xjornadasaepa/103>

ARK: <https://n2t.net/ark:/13683/eAKp/gDo>



Esta obra está bajo una licencia de Creative Commons.  
Para ver una copia de esta licencia, visite  
<https://creativecommons.org/licenses/by-nc-nd/4.0/deed.es>.

*Acta Académica es un proyecto académico sin fines de lucro enmarcado en la iniciativa de acceso abierto. Acta Académica fue creado para facilitar a investigadores de todo el mundo el compartir su producción académica. Para crear un perfil gratuitamente o acceder a otros trabajos visite: <https://www.aacademica.org>.*

## PONENCIA

### LAS MUJERES SANJUANINAS: ¿MADRES O TRABAJADORAS?

Autores: Lic. Sara Valenzuela (smvale@infovia.com.ar), Prof. Elba Guerra (eguerre\_59@hotmail.com), Lic. Leonardo Drazic (raledra@latinmail.com), Prof. Silvia Reus (silviareus@speedy.com.ar) Instituto de Investigaciones Socioeconómicas, Facultad de Ciencias Sociales, UNSJ.

#### RESUMEN

El empleo y las características que la globalización imprime al trabajo, tienen consecuencias especialmente importantes y paradójicas para las mujeres. Esto porque, de un lado están aconteciendo ascensos de las mujeres a puestos laborales calificados y por otra parte se está produciendo simultáneamente un aumento de la precarización del empleo. En esa precarización donde probablemente se instale la inestabilidad y la feminización de la pobreza. Por ello se hace imprescindible la implementación de políticas de igualdad en el empleo que faciliten el acceso al mercado laboral mediante el perfeccionamiento de las habilidades, destrezas y competencias femeninas.

El trabajo se orientará a analizar la situación laboral de las mujeres metropolitanas de San Juan en el año 2006, a fin de determinar niveles de participación o no, e identificar la presencia y persistencia de diferencias respecto de las mujeres jefas o no jefas de hogar. Así como, al interior del universo de mujeres jefas y no jefas, entre trabajadoras con distinto nivel de educación alcanzado.

Se ha observado como tendencia general que la participación laboral femenina exhibe aumentos en forma sostenida, manifestándose en tasas de actividad y ocupación cada vez más elevadas. Por otra parte, la mayor escolaridad lograda por las mujeres respecto de sí mismas y de los hombres mejora la posición competitiva de las mujeres en el mercado del trabajo, aumenta la información sobre las oportunidades disponibles y la probabilidad de acceder a posiciones ocupacionales mejor remuneradas. Sin embargo, a pesar de que la brecha en la escolaridad entre hombres y mujeres ha disminuido, la formación escolar de las mujeres y su entrenamiento profesional posterior no las prepara para pertenecer masivamente a la fuerza laboral y a los estratos superiores de la jerarquía ocupacional.

Atendiendo a las argumentaciones teóricas expuestas previamente, surgen los siguientes interrogantes acerca del objeto de estudio de esta investigación:

- ✓ ¿Cuántas de las mujeres residentes en el Gran San Juan trabajan?
- ✓ ¿Quiénes son las que trabajan? ¿Son jefas o no jefas de hogar? ¿Cuál es el nivel educativo alcanzado?

✓ ¿Cuál es intensidad de trabajo desplegado por aquellas mujeres que están participando en el mercado?

A estas preguntas se intenta dar respuesta mediante el uso y procesamiento de datos provenientes de la Encuesta Permanente de Hogares del aglomerado del Gran San Juan, para el año 2006.

Palabras claves: GÉNERO, PARTICIPACION LABORAL.

## OBJETIVO GENERAL

Analizar la situación laboral de las mujeres metropolitanas de San Juan, en el año 2006, a fin de determinar niveles de participación o no, e identificar la presencia y persistencia de diferenciales según grandes grupos de edad, jefatura o no del hogar, niveles de educación, posición socioeconómica y para aquellas que participan, la intensidad del trabajo.

## OBJETIVOS ESPECÍFICOS

- a) Estimar el Nivel de Actividad Económica de las mujeres metropolitanas.
- b) Identificar la presencia de diferenciales respecto de la edad, jefatura de hogar, educación, posición socioeconómica e intensidad laboral.

## METODOLOGÍA

La estrategia metodológicas es inicialmente exploratoria – descriptiva; dado que se ha realizado un primer avance con los datos disponibles, a fin de cumplimentar los objetivos enunciados.

Es inferencial por cuanto se ha intentado indagar, a través del uso de dósimas de hipótesis, si los condicionantes –jefatura o no del hogar, educación, posición socioeconómica e intensidad laboral—operan como factores explicativos del nivel de actividad económica.

Los test utilizados son: test paramétricos para diferencia de proporciones, test de homogeneidad mediante la aplicación de la prueba de chi cuadrado y, en particular, el método de Tukey para pruebas de comparaciones múltiples cuando las variables presentan más de dos categorías.

## Variables Seleccionadas

Cuadro 1: Variables seleccionadas y según corresponda recodificadas utilizando el software SPSS.

A) Variables Numéricas		
Edad años cumplidos (CH06)		(a posteriori categorizada)
B) Variables Categóricas		
P.E.A.	1 -	Mujer Si la edad es => 15 -- <= 59
	0 -	Mujer Si la edad es >= 60 años
Sexo	1 -	Varón
	2 -	Mujer
Jefatura de hogar (Parentesco CH03):	1-	Jefa
	2-	No Jefa
Nivel de Instrucción (Nivel_ed)	1 -	<b>Bajo:</b> 7: Sin instrucción, 1: Primaria incompleta, 2: Primaria completa
	2 -	<b>Medio:</b> 3: Secundaria incompleta, 4: Secundaria completa
	3 -	<b>Alto:</b> 5: Superior Universitaria Incompleta 6: Superior Universitaria Completa
Posición socioeconómica (Ingresos - PP08D1)	1 -	<b>Baja:</b> Si el ingreso es < a \$ 750,00
	2 -	<b>Media:</b> Si el ingreso está entre \$ 750,00 -- \$ 1.500,00
	3 -	<b>Alta:</b> Si el ingreso es > a \$ 1.500,00
Intensidad de trabajo (intensidad laboral) (INTENSI)	1 -	Mujer subocupada
	2 -	Mujer ocupada plena
	3 -	Mujer sobreocupada
Situación laboral (SITOCUPA)		Desocupadas si INTENSI=0
		Subocupadas si INTENSI =1
		Ocupadas si INTENSI =2,3 o 4

Fuente: Elaboración propia BUEPH 2S° semestre 2006

### FUENTE DE DATOS:

Base usuaria continua - Encuesta Permanente de Hogares (EPH) 2° semestre del año 2006.

### SUPUESTOS (S<sub>i</sub>)

Los supuestos son enunciados en el apartado siguiente.

### HALLAZGOS

A los efectos de analizar los supuestos planteados, se trabajó con los distintos subuniversos extraídos de la fuente de datos citada.

(S<sub>1</sub>): Estimación del nivel de actividad económica: mujeres metropolitanas en t = 2S2006<sup>a</sup>.

Cuadro 2: Determinación de las poblaciones usadas en el supuesto S<sub>1</sub>

Poblaciones objetivos	Población total
	Población femenina
	Población femenina económicamente activa (PEAF)

Fuente: Elaboración propia BUEPH 2S° semestre 2006

### Procesos:

La población a determinar es la de las mujeres de 15 y + años, residentes en el aglomerado urbano Gran San Juan. Para extraer este subuniverso se clasificó la base original, a partir de la variable sexo (código 2) y la variable edad (CH06).

### Resultados

El análisis se centró en la estimación de las proporciones de la PEA FEMENINA, detectándose un importante nivel.

Cuadro 3: Provincia de San Juan. Gran San Juan. Total en porcentaje de la población mayores de 15 años y en intervalos.

PEAF	Edad (años)	%
	15 - 59	81
	60 y +	19
	Total	100,0

Fuente: Elaborado utilizando INDEC. Tabulado EPH 2° semestre 2006

(S<sub>2</sub>): El nivel de actividad económica se comporta diferencialmente entre las mujeres según sean Jefas o no del hogar.

Cuadro 4: Determinación de las poblaciones usadas en el supuesto S<sub>2</sub>

Poblaciones objetivos	Población femenina económicamente activa (PEAFF)
	Subpoblación femenina Jefa o no Jefa del hogar

Fuente: Elaboración propia BUEPH 2S° semestre 2006

### Proceso<sup>b</sup>:

La población de las mujeres metropolitanas fue clasificada mediante las variables, edad entre 15 => Xi <= 59 años, combinada con Jefatura del hogar; la misma es dicotómica y se obtiene a partir de la recodificación con valores 1 y 2. Como resultados se obtienen si las mujeres pertenecen o no a la franja de la población económicamente activa PEAF (entre 15 y

<sup>a</sup> Corresponde a la notación utilizada por INDEC Base usuaria continua EPH 2do. Semestre de 2006.

<sup>b</sup> Corresponde mencionar que el soft utilizado para el procesamiento excluye los casos de "no respuesta".

59 años), las que exceden dicha franja (60+) y las que asumían o no la conducción del hogar.

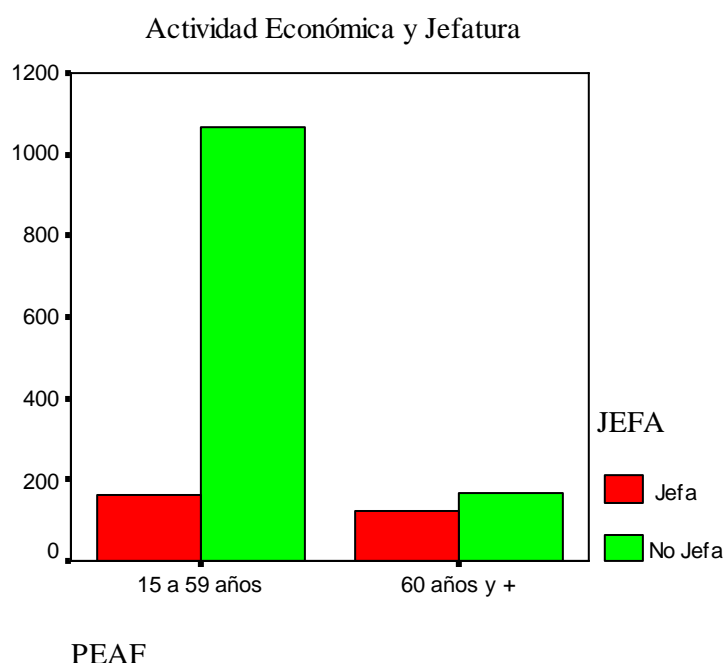
## Resultado

Cuadro5: Gran San Juan. Población PEAf mayor de 15 años. Población económicamente activa femenina según jefatura del hogar. En porcentajes.

PEAF	Edad (años)	Jefatura del Hogar		Total
		Jefa	No jefa	
	15 - 59	10,6	70,4	81
	60 y +	8	11	19
	Total	18,6	81,4	100,0

Fuente: Elaboración propia BUEPH 2S° semestre 2006

Grafico 1: Gran San Juan. Total PEAf mayor de 15 años



Fuente: Cuadro5.

En el gráfico anterior se observan diferencias en las proporciones de jefas y no jefas económicamente activas de la muestra. Para analizar si ese comportamiento puede inferirse al universo se testearon las siguientes hipótesis:

$$H_0 : p_1 = p_2 \text{ vs } H_1 : p_1 \neq p_2$$

Siendo  $p_1$  la proporción de mujeres jefas económicamente activas y  $p_2$  la proporción de mujeres no jefas económicamente activas.

Para el análisis correspondiente se utilizó un test paramétrico para diferencias de proporciones.

## Resultados:

Cuadro 6: Test paramétrico para diferencias de proporciones. Estadísticos de grupo.

	JEFA	N	Media	Desviación tip.	Error tip. de la media
15 a 59 años	Jefa	281	1,4306	,49604	,02959
60 añosy +	No Jefa	1233	1,1363	,34320	,00977

Fuente: Elaboración propia BUEPH 2S° semestre 2006. Procesamiento a través de SPSS

Cuadro 7: Prueba de muestras independientes

Prueba de Levene para la igualdad de varianzas			Prueba T para la igualdad de medias						
PEAF	F	Nivel de Significación	t	gl	Sigma (bilateral)	Diferencia de medias	Error típico de la diferencia	95% Intervalo de confianza para la diferencia	
								Inferior	Superior
Se han asumido varianzas iguales	287,975	,000	11,863	1512	,000	,2944	,0287	0,24557	0,34313
No se han asumido varianzas iguales			9,445	343,494	,000	,2944	,03116	0,23306	0,35565

Fuente: Elaboración propia BUEPH 2S° semestre 2006. Procesamiento a través del software SPSS

De acuerdo a la tabla anterior, el nivel de significación bilateral es 0, lo que indica que se rechaza la hipótesis nula. Es decir existen diferencias significativas (a un nivel del 5%) entre ambas proporciones.

**(S<sub>3</sub>):** El nivel de actividad económica se comporta diferencialmente entre las mujeres según su posición socioeconómica.

Cuadro 8: Determinación de las poblaciones usadas en el supuesto S<sub>3</sub>

Poblaciones objetivos	Población femenina económicamente activa (PEAF)
	Subpoblación femenina según su posición socioeconómica (Bajo, Medio, Alto)

Fuente: Elaboración propia BUEPH 2S° semestre 2006

### Proceso:

Para realizar este análisis se definieron dos variables Ingresos y Actividad. La variable Ingresos se obtuvo a partir del monto total de sueldos/jornales, salario familiar, horas extras, otras bonificaciones habituales y tickets, vales o similares declarados por las entrevistadas que pertenecen a la PEA ocupada, categorizándola en las tres modalidades ya explicitadas en ítem Variables seleccionadas. Se realizó el cruzamiento de las variables antes dichas.

### Resultados:

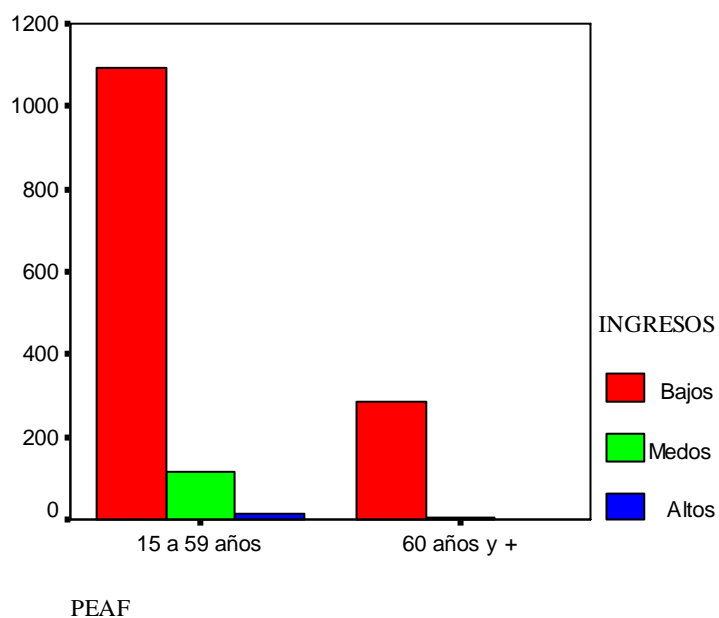
Cuadro 9: Gran San Juan. Población PEA mayor de 15 años. Población económicamente activa según nivel de Ingresos. En porcentajes.

		Ingresos			Total
		Bajo	Medio	Alto	
PEAF	15-59 años	72,3	7,7	1	81
	60 años y +	18,7	0,3	0	19
Total		91	8	1	100,0

Fuente: Elaborado utilizando INDEC. Tabulado EPH 2º semestre 2006

Grafico 2: Total PEA mayor de 15 años

Actividad económica según ingresos



Fuente: Cuadro 9



En el gráfico anterior se observan diferencias en las proporciones de PEA femenina ocupada con ingresos bajos, respecto de los estratos medio y alto.

Corresponde preguntarse si ese comportamiento puede inferirse a la población, para lo cual se plantean las hipótesis:

$$H_0 : p_1 = p_2 = p_3 \text{ vs } H_1 : \text{existen diferencias entre las proporciones}$$

Siendo  $p_1$  la proporción de mujeres económicamente activas cuyos ingresos son bajos,  $p_2$  la proporción de mujeres económicamente activas cuyos ingresos son medios y  $p_3$  la proporción de mujeres económicamente activas cuyos ingresos son altos; poniendo a prueba dichas hipótesis mediante un test de homogeneidad cuyo resultado se expone seguidamente:

Cuadro 10: Test de homogeneidad. Prueba de Chi-Cuadrado.

Pruebas de chi-cuadrado	Valor	gl	Sigma asintótica (bilateral)
Chi-cuadrado de Pearson	15,872	2	,000
Razón de verosimilitud	15,462	2	,000
Asociación lineal por lineal	15,044	1	,000
N de casos válidos	1514		

Fuente: Elaboración propia BUEPH 2S° semestre 2006. Procesamiento a través de software SPSS

De acuerdo a la tabla anterior, el nivel de significación bilateral es 0, lo que indica que se rechaza la hipótesis nula; es decir existen diferencias significativas (a un nivel del 5%) en los ingresos de la población económicamente activa. Si se ha rechazado la hipótesis nula de igualdad de proporciones, esto supone que existe al menos una diferencia. Pero no se sabe cuánta es la diferencia ni entre que proporciones. Para ello se establecen pruebas de comparación múltiples, por tratarse de tres categorías de la variable ingreso. Se optó por la prueba de Tukey que permite identificar cuáles son las proporciones cuyas diferencias son estadísticamente significativas.

Cuadro 11: Prueba de Tukey. Comparaciones múltiples.

HSD de Tukey		Variable dependiente: Actividad			Variable Independiente: Ingreso	
(I) Ingresos	(J) Ingresos	Diferencia de medias (I-J)	Error típico	Sigma	Intervalo de confianza al 95%	
					Límite inferior	Límite superior
Bajo	medio	-,0577(*)	,02086	,016	-,1067	-,0088
	alto	-,0834(*)	,02126	,000	-,1333	-,0335
Medio	bajo	,0577(*)	,02086	,016	,0088	,1067

	alto	-,0257	,02033	,417	-,0734	,0220
Alto	bajo	,0834(*)	,02126	,000	,0335	,1333
	medio	,0257	,02033	,417	-,0220	,0734

(\*) La diferencia entre las medias es significativa al nivel de 0,05.

Fuente: Elaboración propia BUEPH 2S° semestre 2006. Procesamiento a través del Software InfoStat.

De esta última tabla se deduce que las diferencias significativas se encuentran en los niveles de ingreso, del nivel bajo en comparación con el medio y alto, pero no entre estos dos últimos. O sea, de acuerdo al test realizado, las diferencias en las proporciones de los ingresos bajos respecto del medio y alto, en las mujeres económicamente activas, son estadísticamente significativas.

(S<sub>4</sub>): El nivel de actividad económica es diferencial según el nivel de instrucción de las mujeres económicamente activas.

Cuadro 12: Determinación de las poblaciones usadas en el supuesto S<sub>4</sub>

Poblaciones objetivos	Población femenina económicamente activa (PEAF)
	Subpoblación femenina según su nivel educativo (Bajo, Medio, Alto)

Fuente: Elaboración propia BUEPH 2S° semestre 2006

#### Proceso:

Las variables seleccionadas son Instrucción: categorizada en tres niveles; PEA y edad.

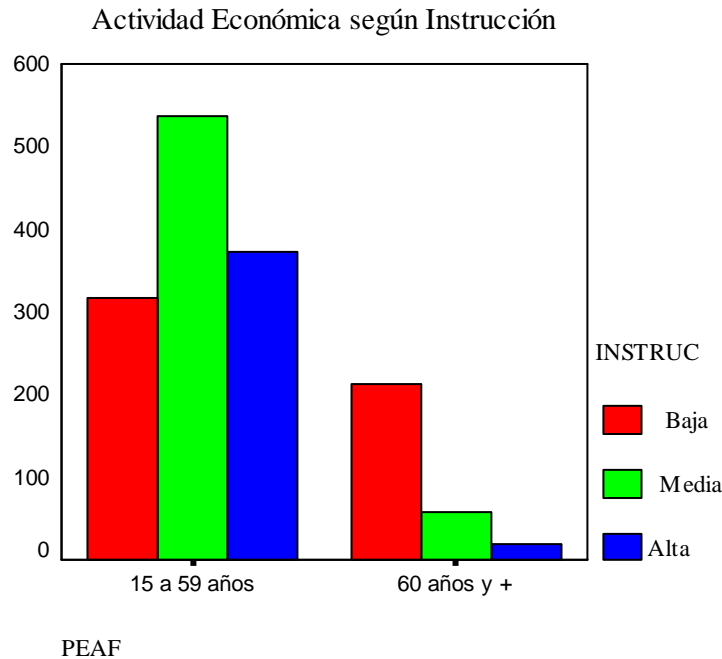
#### Resultados

Cuadro 13: Gran San Juan. Población PEA mayor de 15 años. Población económicamente activa según nivel de Instrucción. En porcentajes.

PEA	Edades	Instrucción			Total
		Baja	Media	Alta	
	15 - 59 años	21	35,4	24,6	81
	60 años y +	14	3,8	1,2	19
Total		35	39,2	25,8	100

Fuente: Elaborado utilizando INDEC. Tabulado EPH 2° semestre 2006

Grafico 3:Gran San Juan. Total PEAf mayor de 15 años



Fuente: Cuadro 13

Los resultados anteriores permiten observar diferencias en las proporciones de los niveles de instrucción bajo respecto del medio y alto, en las mujeres económicamente activas. Se debe analizar si este comportamiento puede inferirse a la población, para lo cual se testean las hipótesis:

$$H_0 : p_1 = p_2 = p_3 \quad \text{vs} \quad H_1 : \text{existen diferencias entre las proporciones}$$

Siendo  $p_1$  la proporción de mujeres económicamente activas cuya instrucción es baja,  $p_2$  la proporción de mujeres económicamente activas cuya instrucción es media y  $p_3$  la proporción de mujeres económicamente activas cuya instrucción es alta. Se recurre, también, al test de homogeneidad (prueba de chi-cuadrado)

Cuadro 14: Test de homogeneidad. Prueba de Chi-Cuadrado.

Pruebas de chi-cuadrado	Valor	gl	Sigma asintótica (bilateral)
Chi-cuadrado de Pearson	169,962(a)	2	,000
Razón de verosimilitud	166,882	2	,000
Asociación lineal por lineal	141,345	1	,000
N de casos válidos	1514		

Fuente: Elaboración propia BUEPH 2S° semestre 2006. Procesamiento a través de software SPSS

El nivel de significación bilateral es igual 0, lo que indica que se rechaza la hipótesis nula. Es decir, existen diferencias significativas (a un nivel del 5%) en los niveles de instrucción de la población económicamente activa femenina. Dado que la categorización de nivel de instrucción es de tres niveles, se usa la prueba de Tukey que permite identificar cuáles son las proporciones cuyas diferencias son estadísticamente significativas

Cuadro 15: Prueba de Tukey. Comparaciones múltiples.

HSD de Tukey		Variable dependiente: Actividad			Variable Independiente: Instrucción	
(I) Instrucción	(J) Instrucción	Diferencia de medias (I-J)	Error típico	Sigma	Intervalo de confianza al 95%	
					Límite inferior	Límite superior
Bajo	medio	-,2188(*)	,01868	,000	-,2626	-,1749
	alto	-,2504(*)	,02084	,000	-,2993	-,2015
Medio	bajo	,2188(*)	,01868	,000	,1749	,2626
	Alto	-,0317	,02035	,265	-,0794	,0161
Alto	Bajo	,2504(*)	,02084	,000	,2015	,2993
	medio	,0317	,02035	,265	-,0161	,0794

\* La diferencia entre las medias es significativa al nivel .05.

Fuente: Elaboración propia BUEPH 2S° semestre 2006. Procesamiento a través de software InfoStat.

De esta última tabla se deduce que las diferencias significativas se encuentra entre el nivel de instrucción bajo respecto de medio y alto, pero no entre estos dos últimos.

(S<sub>5</sub>) Estimación de la intensidad de trabajo según su nivel de instrucción.

Cuadro 16: Determinación de las poblaciones usadas en el supuesto S<sub>5</sub>

Poblaciones objetivos	Población femenina económicamente activa (PEAFO)
	Subpoblación femenina según su nivel educativo (Bajo, Medio, Alto)
	Subpoblación femenina según intensidad laboral (Subocupada, Ocupada plena, Sobreocupada)

Fuente: Elaboración propia BUEPH 2S° semestre 2006

#### Proceso:

Las variables seleccionadas son Intensidad de trabajo (INTENSI), Nivel de Instrucción, Población económicamente activa femenina PEAFO, población económicamente activa ocupada PEAFO y edad.

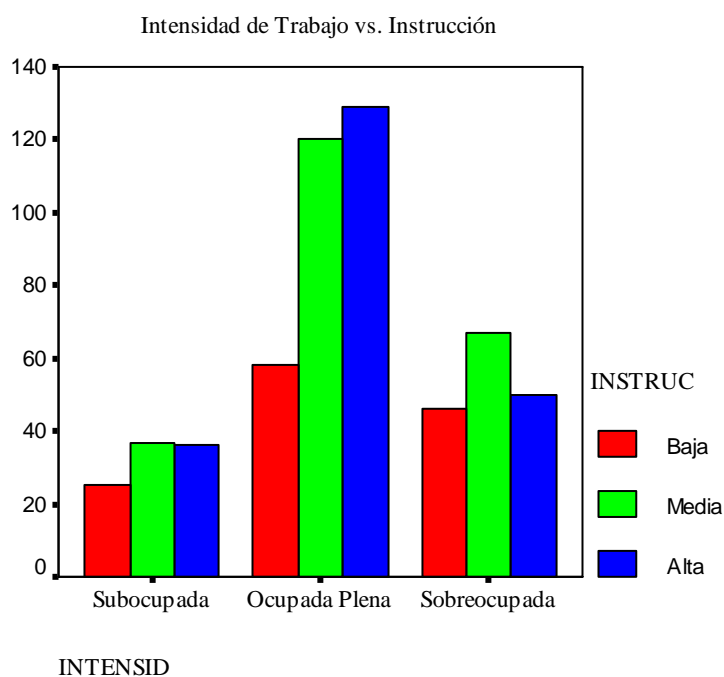
**Resultados:**

Cuadro 17: Gran San Juan. Población PEAFO mayor de 15 años. Intensidad de Trabajo versus Nivel de Instrucción. En porcentajes.

PEAFO		Nivel de Instrucción			Total
		Bajo	Medio	Alto	
Intensidad de trabajo	Subocupadas	3,9	4,8	4,1	12,8
	Ocupadas plenas	10,7	22,2	23,9	56,9
	Sobreocupadas	8,5	12,4	9,2	30,2
Total		23,2	39,5	37,3	100,0

Fuente: Elaborado utilizando INDEC. Tabulado EPH 2° semestre 2006

Grafico 4: Gran San Juan. Total Población femenina mayor de 15 años



Fuente: Cuadro 17

Teniendo en cuenta los resultados obtenidos en la tabla de contingencia, se realizó un test de independencia a fin de contrastar las hipótesis que luego se explicitan y, de esta forma ver si era posible inferir a toda la población femenina metropolitana, que existen comportamientos diferenciales respecto de la intensidad de trabajo y el nivel de instrucción, entre las mujeres económicamente activas ocupadas.

H<sub>0</sub>: La intensidad de trabajo es independiente del Nivel de Instrucción

H<sub>1</sub>: La intensidad de trabajo depende del Nivel de Instrucción

Cuadro 18: Test de homogeneidad. Prueba de Chi-Cuadrado.

Pruebas de chi-cuadrado	Valor	gl	Sigma asintótica (bilateral)
Chi-cuadrado de Pearson	10,257(a)	4	,036
Razón de verosimilitud	10,246	4	,036
Asociación lineal por lineal	,832	1	,362
N de casos válidos	539		

Fuente: Elaboración propia BUEPH 2S<sup>o</sup> semestre 2006. Procesamiento a través de software SPSS

De acuerdo con estos resultados se deduce que la intensidad laboral de la mujer depende del nivel de instrucción alcanzado por las mujeres metropolitanas.

(S<sub>6</sub>) Estimación de la intensidad de trabajo según su posición socioeconómica, independientemente de la jefatura de hogar.

Cuadro 19: Determinación de las poblaciones usadas en el supuesto S<sub>6</sub>

Poblaciones objetivos	Población femenina económicamente activa (PEAFO)
	Subpoblación femenina según su posición socioeconómica (Bajo, Medio, Alto)
	Subpoblación femenina según intensidad laboral (Subocupada, Ocupada plena, Sobreocupada)

Fuente: Elaboración propia BUEPH 2S<sup>o</sup> semestre 2006

### Proceso:

Las variables seleccionadas son Intensidad de trabajo (INTENSI), Posición socioeconómica, Población económicamente activa femenina PEAFO, población económicamente activa ocupada PEAFO y edad.

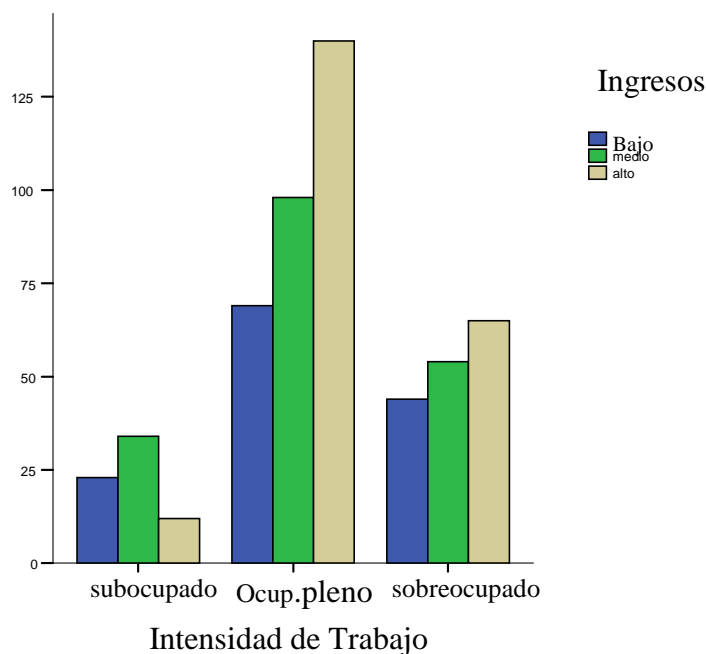
El procesamiento proporciona la siguiente tabla de contingencia, en la que se advierte que la intensidad de trabajo está asociada directamente con la posición socioeconómica.

Cuadro 20: Gran San Juan. Población PEAFO mayor de 15 años. Intensidad de Trabajo versus Posición Económica. En porcentajes.

PEAFO		Posición socioeconómica			Total
		Baja	Media	Alta	
Intensidad de Trabajo	Subocupadas	4,3	6,3	2,2	12,8
	Ocupadas plenas	12,8	18,2	25,9	56,9
	Sobreocupadas	8,1	10,0	12,1	30,2
Total		25,2	34,5	40,2	100,0

Fuente: Elaborado utilizando INDEC. Tabulado EPH 2° semestre 2006

Grafico 5: Gran San Juan. Total Población femenina mayor de 15 años  
Intensidad de Trabajo según Ingresos



Fuente: Cuadro 20

A través de un test de independencia se procedió a contrastar las hipótesis y tratar de inferir la conclusión anteriormente explicitada, al total de la población femenina del Gran San Juan:

$H_0$ : La intensidad de trabajo es independiente de la posición socioeconómica

$H_1$ : La intensidad de trabajo depende de la posición socioeconómica.

Cuadro 21: Test de homogeneidad. Prueba de Chi-Cuadrado.

Pruebas de chi-cuadrado	Valor	gl	Sigma asintótica (bilateral)
Chi-cuadrado de Pearson	19,111(a)	4	,001
Razón de verosimilitud	20,837	4	,000
Asociación lineal por lineal	2,339	1	,126
N de casos válidos	539		

Fuente: Elaboración propia BUEPH 2S° semestre 2006. Procesamiento a través de software SPSS

De esta última tabla se deduce que la intensidad laboral de la mujer depende de la posición socioeconómica, cuando ésta es medida por el ingreso, a un nivel de significancia del 0,05.

(S<sub>7</sub>) La Situación ocupacional de las mujeres económicamente activas es independiente de la condición de jefatura de hogar.

Cuadro 22: Determinación de las poblaciones usadas en el supuesto S<sub>7</sub>

Poblaciones objetivos	Población femenina económicamente activa (PEAFO)
	Subpoblación femenina según Jefatura del hogar
	Subpoblación femenina según situación laboral (Desocupada, Subocupadas, Ocupadas)

Fuente: Elaboración propia BUEPH 2S° semestre 2006

**Proceso:** se trabaja con las variables Jefatura definida a partir de la relación de parentesco (CH03) y de la variable situación laboral (SITOCUPA).

**Resultado:**

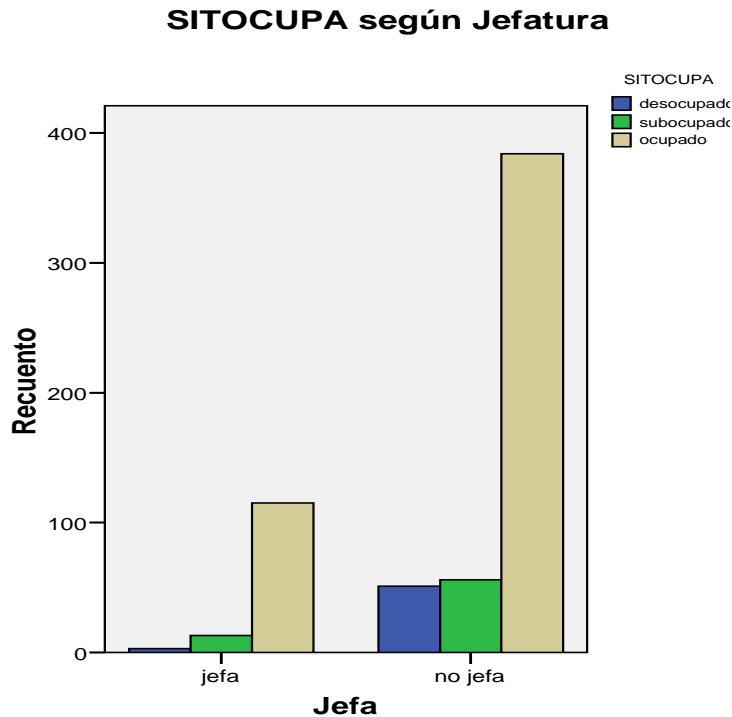
Cuadro 23: Gran San Juan. Población PEAFF mayor de 15 años. Mujeres Jefas o No Jefas según su situación económica. En porcentajes.

		Situación laboral			Total
		Desocupadas	Subocupadas	Ocupadas	
Jefatura del hogar	Jefa	0,5	2,1	18,5	21,1
	no jefa	8,2	9,0	61,7	78,9
Total		8,7	11,1	80,2	100,0

Fuente: Elaborado utilizando INDEC. Tabulado EPH 2° semestre 2006



Grafico 6: Gran San Juan. Total Población femenina mayores de 15 años



Fuente: Cuadro 23

Manteniendo la lógica del proceso y análisis, se realizó el test de independencia a fin de contrastar las hipótesis e inferir la conclusión al total de la población femenina.

$H_0$ : La situación laboral (ocupación, subocupación y desocupación) es independiente de la condición de Jefatura del hogar.

$H_1$ : La situación laboral (ocupación, subocupación y desocupación) depende de la condición de Jefatura del hogar.

Cuadro 24: Test de homogeneidad. Prueba de Chi-Cuadrado.

Pruebas de chi-cuadrado	Valor	gl	Sigma asintótica (bilateral)
Chi-cuadrado de Pearson	9,196(a)	2	,010
Razón de verosimilitud	11,664	2	,003
Asociación lineal por lineal	8,551	1	,003
N de casos válidos	622		

Fuente: Elaboración propia BUEPH 2S<sup>o</sup> semestre 2006. Procesamiento a través de software SPSS

Del análisis de los resultados se deduce que la situación laboral de las mujeres —estar incorporadas al mercado laboral (80,2%), aparentemente, no depende de la condición de jefatura del hogar. Sin embargo, el análisis de las diversas situaciones laborales (ocupadas, subocupadas y desocupadas) de la mujer, depende de si es jefa o no, a un nivel de significancia del 5%. Tanto las jefas o no jefas ocupadas son proporcionalmente mayores a las desocupadas y subocupadas, no obstante los niveles relativos de las mujeres no jefas superan a las asumen la jefatura del hogar.

(S<sub>8</sub>) La situación laboral —ocupación, subocupación y desocupación— se comporta diferencialmente de acuerdo al nivel de instrucción.

Cuadro 25: Determinación de las poblaciones usadas en el supuesto S<sub>8</sub>

Poblaciones objetivos	Población femenina económicamente activa (PEAFO)
	Subpoblación femenina según su nivel educativo (Bajo, Medio, Alto)
	Subpoblación femenina según situación laboral (Desocupadas, Subocupadas, Ocupadas)

Fuente: Elaboración propia BUEPH 2S° semestre 2006

**Proceso:** Se consideran las variables Nivel de Instrucción y Situación laboral definidas anteriormente.

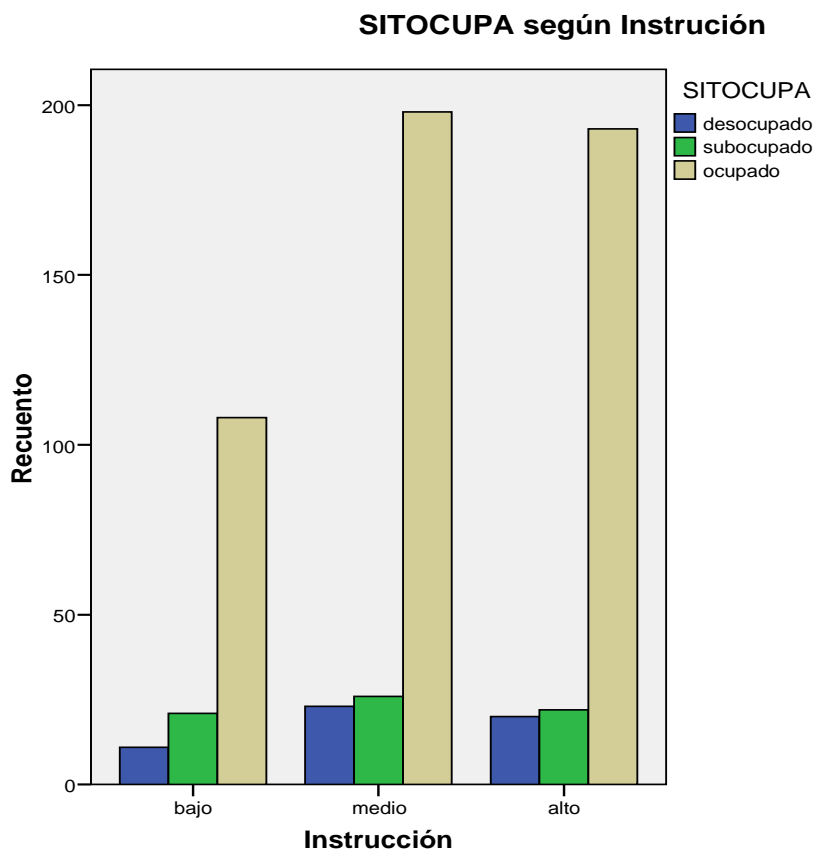
**Resultados:**

Cuadro 26: Gran San Juan. Población PEAf mayor de 15 años. Nivel de Instrucción versus situación Laboral. En porcentajes.

		Situación laboral			Total
		Desocupadas	Subocupadas	Ocupadas	
Nivel de instrucción	Bajo	1,0	3,4	17,3	22,5
	Medio	3,7	4,2	31,8	39,7
	Alto	3,2	3,5	31,1	37,8
Total		8,7	11,1	80,2	100,0

Fuente: Elaborado utilizando INDEC. Tabulado EPH 2° semestre 2006

Grafico 7: Gran San Juan. Total Población femenina mayor de 15 años  
Situación Ocupacional según Instrucción



Fuente: Cuadro 26

Se realizó un test de independencia a fin de contrastar las hipótesis y poder derivar la conclusión al total de la población femenina.

$H_0$ : La situación laboral de las mujeres —ocupación, subocupación y desocupación— es independiente del Nivel de instrucción.

$H_1$ : La situación laboral de las mujeres —ocupación, subocupación y desocupación— dependiente del Nivel de instrucción.

Cuadro 27: Test de homogeneidad. Prueba de Chi-Cuadrado.

Pruebas de chi-cuadrado	Valor	gl	Sigma asintótica (bilateral)
Chi-cuadrado de Pearson	3,135(a)	4	,535
Razón de verosimilitud	2,982	4	,561
Asociación lineal por lineal	,474	1	,491
N de casos válidos	622		

Fuente: Elaboración propia BUEPH 2S° semestre 2006. Procesamiento a través de software SPSS

Estos últimos resultados inducen o permiten suponer que la situación laboral —ocupación, subocupación y desocupación— de la mujer no depende del nivel de instrucción, a un nivel de significancia del 5%.

(S<sub>9</sub>) La situación laboral —ocupación, subocupación y desocupación— se comporta diferencialmente respecto de la posición socioeconómica que detenta.

Cuadro 28: Determinación de las poblaciones usadas en el supuesto S<sub>7</sub>

Poblaciones objetivos	Población femenina económicamente activa (PEAFO)
	Subpoblación femenina según su posición socioeconómica (Baja, Media, Alta)
	Subpoblación femenina según situación laboral (Desocupadas, Subocupadas, Ocupadas)

Fuente: Elaboración propia BUEPH 2S° semestre 2006

**Proceso:** Se consideraron las variables posición socioeconómica y situación laboral

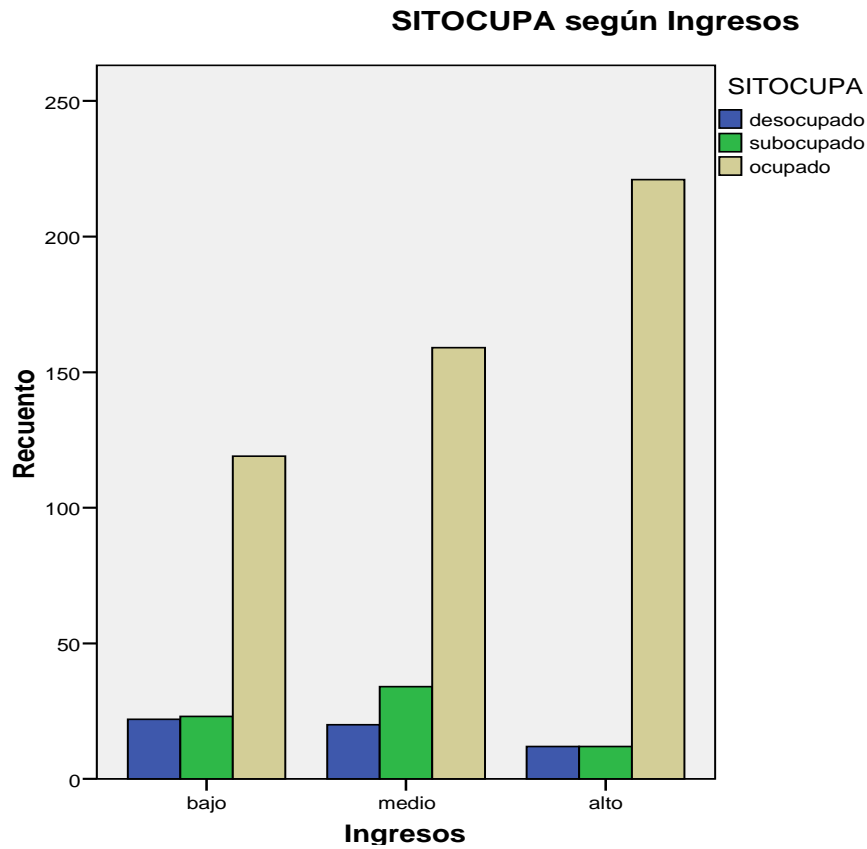
**Resultado:**

Cuadro 29: Gran San Juan. Población PEAFO mayor de 15 años. Posición socioeconómica según situación laboral. En porcentajes.

Posición socioeconómica	Situación laboral			Total
	Desocupadas	Subocupadas	Ocupadas	
Baja	3,5	3,7	19,2	26,4
Media	3,2	5,5	25,5	34,2
Alta	1,9	1,9	35,6	39,4
Total	8,7	11,1	80,2	100,0

Fuente: Elaborado utilizando INDEC. Tabulado EPH 2° semestre 2006

Grafico 8: Gran San Juan. Total Población femenina mayores de 15 años  
Situación Ocupacional según Ingresos



Fuente: Cuadro 29

Se procedió a realizar un test de independencia para contrastar las hipótesis:

$H_0$ : La situación laboral —ocupación, subocupación y desocupación— es independiente de la posición socioeconómica.

$H_1$ : La situación laboral —ocupación, subocupación y desocupación— depende de la posición socioeconómica.

Cuadro 30: Test de homogeneidad. Prueba de Chi-Cuadrado.

Pruebas de chi-cuadrado	Valor	gl	Sigma asintótica (bilateral)
Chi-cuadrado de Pearson	27,762(a)	4	,000
Razón de verosimilitud	29,463	4	,000
Asociación lineal por lineal	19,405	1	,000
N de casos válidos	622		

Fuente: Elaboración propia BUEPH 2S° semestre 2006. Procesamiento a través de software SPSS

Los resultados del test permiten deducir y sostener que la situación laboral —ocupación, subocupación y desocupación— de la mujer si depende de su posición socioeconómica, a un nivel de significación del 5%.

## **CONCLUSIONES:**

Las evidencias presentadas permiten acercarse al consenso generalizado, sustentado este en creencia (hipótesis) de que la situación ocupacional atípica de los jefes de hogar (desocupados y subocupados) promueve la participación en el mercado laboral de la fuerza de trabajo secundaria, particularmente de las mujeres (cónyuge, hijas), dado que entre las mujeres metropolitanas (residentes en el Gran San Juan) los niveles de participación en el mundo del trabajo son muy importantes, más aún cuando no asumen la conducción del hogar. Así también, las mujeres metropolitanas que detentan la Jefatura participan plenamente de la fuerza laboral, esto porque constituyen el sostén de familia, cuando no el único soporte para la concreción de la reproducción de las condiciones materiales de la existencia. Sin lugar a dudas, la creciente incorporación de las mujeres a la actividad económica supone cambios relevantes tanto en los roles que asumen varones y mujeres como en la formación de las familias y la organización de los hogares, e impacta en la configuración de los mercados de trabajo. Situaciones que en conjunto, probablemente reflejen los cambios que han acontecido en el contexto socioeconómico general como resultado de la crisis - estancamiento y recuperaciones coyunturales emergentes en el escenario general de la sociedad sanjuanina.

También se ha sostenido y verificado en otros contextos que la presencia femenina en el mercado laboral prevalece en puestos de trabajo más calificados y que esto está ciertamente vinculado con el mayor acceso de las mujeres a altos niveles educativos. Sin embargo, si bien mujeres y varones han alcanzado una paridad en su acceso a tales logros, esto no necesariamente se traduce, en igual medida, en un reconocimiento y aprovechamiento de las habilidades y conocimientos desarrollados en el sistema educativo formal.

Es pertinente advertir sobre la particularidad que, en este marco, presentan las mujeres residentes en el Gran San Juan, en el período en estudio, por cuanto las mujeres de los niveles educativos más bajos, esto es, aquellas sin escolarización o que sólo accedieron a algunos años del ciclo primario, son las que presentan los niveles más bajos de desocupación, comparativamente con aquellas que poseen mayor instrucción (niveles medios y altos), o sea que se verificó para las mujeres metropolitanas que a mayor nivel de instrucción tanto más elevado fue el nivel de actividad (ocupación). Esta situación probablemente sea resultante del efecto combinado de: a) el impacto del Programa Jefes de Hogar, de especial relevancia como alternativa para las mujeres menos educadas; b) la ocupación en el servicio doméstico, de incidencia algo mayor entre las mujeres con primaria incompleta que entre aquellas con primaria completa y secundaria incompleta y c) la menor propensión a la actividad extra-

doméstica de las mujeres de las cohortes de mayor edad, quienes componen en mayor medida este estrato.

Otros hallazgos importantes pueden resumirse en las consideraciones que luego se detallan:

Las mujeres jefas o no jefas de nivel educativo medio y alto son las que presentan mayor nivel de ocupación. Indudablemente, se aprovecha la capacidad adquirida por las mujeres en el sistema educativo.

Asimismo, que la situación laboral (ocupación, desocupación, desocupación) dependía con mayor fuerza de la posición económica, medida por el monto de ingreso percibido, comparativamente con el nivel de instrucción. En otras palabras, la intervención de la variable —posición socioeconómica— debilita la asociación positiva del nivel de instrucción.

Sin embargo, el análisis del nivel de instrucción e intensidad laboral, evidencia que la asociación es positiva y fuerte, dado que permanecen con plena ocupación o sobreocupación aquellas mujeres que detentan los niveles medios y altos de instrucción.

A modo de reflexión podría llegar a sostenerse y, sin riesgo a equívocos, que la posición socioeconómica es el factor que impulsaba o promovía a las mujeres del Aglomerado Urbano Gran San Juan, en el 2006, en su búsqueda e incorporación al mundo del trabajo. Sin embargo, es el mayor nivel de instrucción, el atributo mediante el cual logran permanecer en situación de pleno empleo y sobreempleo; evidenciando que la subocupación se asocia a los niveles más bajos de instrucción y los niveles de desocupación e independientemente de la condición de Jefatura o no del hogar.