

Características de los sobreocupados del NOA. Período 2006-2010.

Rosales de Rey, María Isabel y Cerúsico de Tognola, Georgina Inés.

Cita:

Rosales de Rey, María Isabel y Cerúsico de Tognola, Georgina Inés (2011). *Características de los sobreocupados del NOA. Período 2006-2010. XI Jornadas Argentinas de Estudios de Población. Asociación de Estudios de Población de la Argentina, Neuquén.*

Dirección estable: <https://www.aacademica.org/xijornadasaepa/69>

ARK: <https://n2t.net/ark:/13683/eeQG/Mgv>



Esta obra está bajo una licencia de Creative Commons.
Para ver una copia de esta licencia, visite
<https://creativecommons.org/licenses/by-nc-nd/4.0/deed.es>.

Acta Académica es un proyecto académico sin fines de lucro enmarcado en la iniciativa de acceso abierto. Acta Académica fue creado para facilitar a investigadores de todo el mundo el compartir su producción académica. Para crear un perfil gratuitamente o acceder a otros trabajos visite: <https://www.aacademica.org>.

**XI JORNADAS ARGENTINAS DE ESTUDIOS DE POBLACIÓN, CIUDAD DE
NEUQUÉN, 21-23 DE SEPTIEMBRE DE 2011**

**CARACTERÍSTICAS DE LOS SOBRECUPADOS DEL NOA.
PERÍODO 2006-2010.**

María Isabel Rosales de Rey- ysareyro@gmail.com - ysareyro@yahoo.com.ar

Georgina Inés Cerúsico de Tognola- georginacerusico@gmail.com

*Instituto de Investigaciones Estadísticas y Demográficas. Fac. de Cs. Económicas y de
Administración. Universidad Nacional de Catamarca. Belgrano 300. Catamarca. 4700.*

RESUMEN

Los porcentajes elevados de población subocupada y de población sobreocupada se vinculan a precariedad laboral. En el caso de la subocupación a trabajo informal y en el de sobreocupación a la necesidad de trabajar más horas/horas extras en detrimento de su calidad de vida. Se consideran sobreocupados a los empleados que trabajan más de 45 horas semanales. Esta situación puede responder a necesidades básicas insatisfechas o a las aspiraciones de mantener o alcanzar un mejor estándar de vida. En algunos casos es el empleador el que lo afecta con o sin mejora en su remuneración.

En el país, luego de la crisis económica de la última década del 90 y primeros años del presente siglo se produce una mejoría en los indicadores socioeconómicos principalmente en los vinculados al mercado laboral. En el período 2003-2005 se observa en las áreas urbanas una disminución de los niveles de subocupación y desocupación. (Rosales y Cerúsico, 2007).

En cuanto a la sobreocupación, se pasó de porcentajes de alrededor del 30% en los años 2003 – 2006 a un 35 % en el año 2007. (UCES - Departamento de Investigación, 2007).

En el NOA, estudios anteriores muestran para el período 2003-2005, que la sobreocupación masculina fue del 45%, mientras que la sobreocupación femenina para la misma región fue del 24%. (Rosales y Cerúsico, 2007).

Palabras Clave: Sobreocupados – Mercado Laboral – Precariedad Laboral – Región NOA

1.- Introducción:

La Ley 11544 sancionada y promulgada en 1929, aún en vigencia, reglamenta la jornada de trabajo en nuestro país, estableciendo que: “La duración del trabajo no podrá exceder de ocho horas diarias o cuarenta y ocho semanales para toda persona ocupada por cuenta ajena en explotaciones públicas o privadas aunque no persigan fines de lucro”¹. En consecuencia, los trabajadores que excedan la jornada mencionada se consideran sobreocupados.

La organización a nivel mundial más importante vinculada al trabajo, OIT (Organización Internacional del Trabajo), considera fundamental el tema de las horas de trabajo indicando que “Uno de los desafíos importantes en este campo es la necesidad de limitar las horas de trabajo excesivas y garantizar que haya períodos adecuados de descanso y recuperación, incluyendo descanso semanal y vacaciones anuales pagadas, con el fin de proteger la salud y la seguridad de los trabajadores”².

Por su parte, países de la Unión Europea han impulsado la reducción de la jornada de trabajo, ya sea para combatir la crisis de desempleo o como una mejora a la calidad de vida de los trabajadores.³

En este trabajo se pretende estudiar la población sobreocupada de la Región NOA para el período 2006-2010, y describir sus características según distintas variables tales como sexo, grupos de edad, nivel de instrucción, categoría ocupacional, rama de actividad y deciles de ingreso, entre otras.

Se espera ver el comportamiento de la sobreocupación en las áreas urbanas del NOA para el período 2006-2010 con respecto a períodos anteriores; ya que un porcentaje elevado indica, como se mencionó en párrafos anteriores, una precarización del mercado laboral. Los resultados de esta investigación pueden servir para formular políticas públicas que tiendan a mejorar la situación laboral en el NOA.

¹Fuente: <http://www.trabajo.gov.ar/legislacion/ley/index.html> (Consulta: 10-05-2011)

²Fuente: <http://www.ilo.org/global/topics/working-conditions/working-time/lang-es/index.htm> (Consulta: 14-06-2011)

³Fuente: <http://www.diariodenavarra.es/20100206/nacional/el-modelo-aleman-reduccion-jornada.html?not=2010020601585912&idnot=2010020601585912&dia=20100206&seccion=nacional&seccion2=&chnl=30> (Consulta: 14-06-2011)

Cabe destacar que un aumento de la sobreocupación da pie a investigaciones futuras para determinar los motivos que llevan a los trabajadores a superar el número de horas de trabajo que estipula la ley.

2.- Metodología y Fuentes:

Se realizan estudios estadísticos, descriptivos e inferenciales, referidos a la población sobreocupada de las áreas urbanas del NOA (Santiago del Estero- La Banda, Jujuy-Palpalá, Gran Catamarca, Salta, La Rioja, y Gran Tucumán- Tafi Viejo), en el período 2006 – 2010 con relación al mercado de trabajo; utilizando Bases de Microdatos Individual de la EPH y el software estadístico SPSS. Se empalman las bases de los cuartos trimestres de los cinco años como si se tratara de una sola base, resultando de este procedimiento un promedio de los años en estudio permitiendo compensar posibles oscilaciones o variaciones aleatorias. Se toman los cuartos trimestres por contar con la información correspondiente para todos los años del período en estudio. Además se realizan algunos análisis para cada año del período 2006 – 2010, se analizan tablas de contingencia, y se aplica el test Chi cuadrado de independencia.

3.- Población ocupada según intensidad de la ocupación.

Cuadro 1: NOA. Población ocupada según intensidad de la ocupación. Período 2006 – 2010.

Condición de actividad	Intensidad de la ocupación					Total
	SubOD	SubONoD	Ocup plena	Sobreocup	ONoTenSem	
Ocupado	1647	528	11878	9521	440	24014
%	6,90%	2,20%	49,50%	39,60%	1,80%	100,00%

Referencia: SuOD: Subocupada Demandante, SuNoD: Subocupada No Demandante, Ocup plena: Ocupada Plena, Sobreocup: Sobreocupada, ONoTenSem: Ocupada que no trabajó en la semana del relevamiento
Fuente: Elaboración propia usando las Base de Microdatos Individual de la EPH – INDEC 2006 – 2010. Cuarto trimestre.

Como se observa en el cuadro precedente el porcentaje de quienes son considerados sobreocupados (40%) es muy alto para este período, es el que le sigue a ocupado pleno (50%) y las otras categorías son casi despreciables.

Cuadro 2: NOA. Población ocupada según intensidad de la ocupación por aglomerado y año de relevamiento. Período 2006 – 2010.

Año de relevamiento	Intensidad de la ocupación	Aglomerado						NOA
		S. Est	Jujuy	Catam.	Salta	La Rioja	Tucum.	
4to. T. 2006	SubOD	7,20%	8,50%	6,40%	11,50%	8,40%	9,40%	8,60%
	SubONoD	1,70%	3,10%	1,40%	3,30%	2,20%	4,50%	2,80%
	Ocup plena	48,50%	47,80%	51,00%	38,60%	47,60%	46,90%	46,60%
	Sobreocup	41,10%	37,90%	39,20%	44,40%	40,70%	37,20%	40,10%
	ONoTenSem	1,40%	2,80%	2,00%	2,20%	1,10%	2,00%	1,90%
4to. T. 2007	SubOD	7,20%	9,20%	5,20%	10,10%	4,20%	6,70%	7,10%
	SubONoD	2,10%	4,40%	0,70%	3,20%	2,10%	3,90%	2,80%
	Ocup plena	44,60%	47,10%	53,60%	41,00%	50,90%	47,00%	47,20%
	Sobreocup	45,00%	37,80%	39,70%	45,10%	40,00%	40,50%	41,40%
	ONoTenSem	1,20%	1,50%	0,80%	0,60%	2,70%	1,80%	1,50%
4to. T. 2008	SubOD	6,60%	6,90%	2,40%	7,60%	6,40%	5,60%	5,90%
	SubONoD	2,20%	3,10%	0,90%	3,00%	1,30%	2,10%	2,10%
	Ocup plena	49,80%	52,20%	59,40%	41,10%	50,50%	50,00%	50,40%
	Sobreocup	40,60%	35,80%	35,80%	45,90%	40,00%	38,60%	39,40%
	ONoTenSem	0,80%	2,00%	1,60%	2,40%	1,90%	3,60%	2,10%
4to. T. 2009	SubOD	9,20%	12,80%	4,30%	6,20%	3,60%	6,50%	7,00%
	SubONoD	1,80%	3,50%	0,90%	1,50%	1,00%	1,80%	1,70%
	Ocup plena	48,30%	45,60%	57,70%	48,30%	56,20%	50,60%	51,10%
	Sobreocup	40,00%	36,60%	35,10%	41,80%	37,20%	38,00%	38,20%
	ONoTenSem	0,70%	1,50%	1,90%	2,30%	2,00%	3,10%	2,00%
4to. T. 2010	SubOD	8,10%	6,20%	4,20%	6,40%	1,70%	5,60%	5,40%
	SubONoD	0,90%	0,60%	0,90%	2,30%	0,40%	2,70%	1,40%
	Ocup plena	46,30%	55,90%	56,60%	47,50%	56,90%	52,40%	52,50%
	Sobreocup	43,50%	36,10%	37,40%	41,00%	39,10%	37,70%	39,10%
	ONoTenSem	1,20%	1,30%	0,90%	2,80%	1,90%	1,60%	1,70%

Test Chi-cuadrado de Pearson: $\chi^2_{2006} = 67,93$ $\chi^2_{2007} = 97,24$ $\chi^2_{2008} = 89,37$ $\chi^2_{2009} = 115,22$ $\chi^2_{2010} = 89,67$

En todos los años $gl = 20$ y Sig., asint., $< 0,05$

Fuente: Elaboración propia usando las Base de Microdatos Individual de la EPH – INDEC 2006 – 2010. Cuarto trimestre.

En todos los años del período, (Cuadro 2), en el total NOA, los mayores porcentajes corresponden a ocupado pleno (entre 47% y 53%) y sobreocupado (entre 38% y 40%), en ese orden. Pero mientras los primeros porcentajes aumentan en el período, los de sobreocupación oscilan alrededor del 40% descendiendo levemente. Los porcentajes de subocupado son muy bajos. En el año 2006, el porcentaje de sobreocupado más alto corresponde al aglomerado Salta (44,4%) y los más bajos a los aglomerados Gran Tucumán-Tafí Viejo (37,2%) y Jujuy-Palpalá (37,9%); en el año 2007, los porcentajes de

sobreocupado más alto corresponden a los aglomerados Salta (45,1%) y Santiago del Estero-La Banda (45%) y el más bajo al aglomerado Jujuy-Palpalá (37,8%); en el año 2008, el porcentaje de sobreocupado más alto corresponde al aglomerado Salta (45,9%) y los más bajos a los aglomerados Jujuy-Palpalá y Gran Catamarca ambos con 37,9%; en el año 2009, el porcentaje de sobreocupado más alto corresponde al aglomerado Salta (41,8%) y el más bajo al aglomerado Gran Catamarca (35,1%); en el año 2010, los porcentajes de sobreocupado más alto corresponden a los aglomerados Santiago del Estero-La Banda (43,5%) y Salta (41%) y los más bajos a los aglomerados Jujuy-Palpalá (36,1%) y Gran Tucumán-Tafí Viejo (37,8%).

En promedio, el año con proporción levemente mayor de población sobreocupada es el 2007 (41,4%), le sigue el 2006 (40,1%), el año 2008 (39,4%), luego el año 2010 (39,1%). El año con más bajo porcentaje de población sobreocupada fue en promedio, el año 2009 (38,2%).

Cuadro 3: NOA. Población ocupada según intensidad de la ocupación por aglomerado y sexo. Período 2006 – 2010.

Sexo	Intensidad de la ocupación	Aglomerado						NOA
		S. Est	Jujuy	Catam.	Salta	La Rioja	Tucum.	
Varón	SubOD	7,70%	6,00%	4,00%	5,60%	4,80%	6,20%	5,80%
	SubONoD	1,70%	1,90%	0,60%	2,30%	1,00%	2,10%	1,60%
	Ocup plena	38,20%	42,30%	47,10%	35,20%	42,70%	41,40%	41,10%
	Sobreocup	51,80%	47,70%	47,00%	55,50%	50,00%	47,90%	49,90%
	ONoTenSem	0,70%	2,00%	1,20%	1,40%	1,50%	2,40%	1,60%
Mujer	SubOD	7,50%	12,10%	5,30%	11,70%	5,30%	7,60%	8,40%
	SubONoD	1,90%	4,30%	1,40%	3,20%	2,10%	4,30%	3,00%
	Ocup plena	61,40%	59,00%	67,20%	52,90%	65,30%	61,10%	60,90%
	Sobreocup	27,50%	23,00%	24,30%	29,50%	24,80%	24,50%	25,60%
	ONoTenSem	1,70%	1,60%	1,80%	2,70%	2,40%	2,50%	2,20%

Test independencia Chi-cuadrado de Pearson: $\chi^2_{\text{varón}} = 154,02$ $\chi^2_{\text{Mujer}} = 199,64$

En ambos sexos gl = 20 y Sig., asint., < 0,05

Fuente: Elaboración propia usando las Base de Microdatos Individual de la EPH – INDEC 2006 – 2010. Cuarto trimestre.

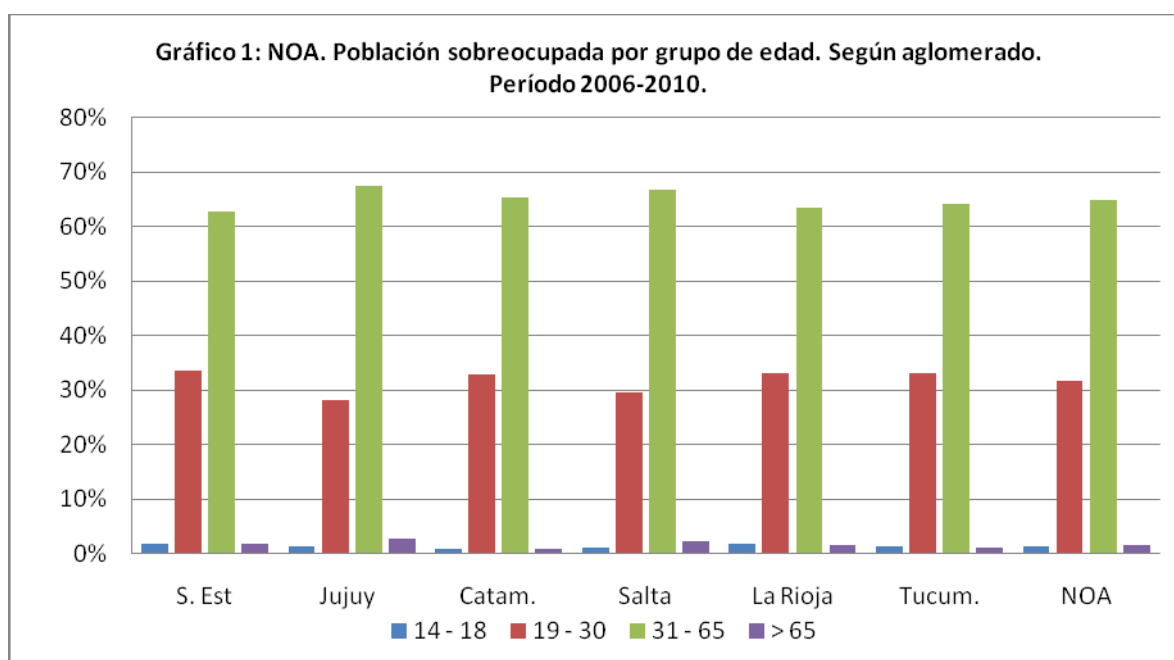
Comparando con períodos anteriores (2003 – 2005) hubo un aumento en el porcentaje de población sobreocupada en ambos sexos, en varones pasó de un 45% a un 50% y en mujeres, pasó de un 24% a un 26%. (Rosales y Cerúsico, 2007).

Con respecto a la población ocupada según intensidad de la ocupación, por sexo (cuadro 3) se ve que en los varones son considerablemente mayores los porcentajes de población sobreocupada que en las mujeres y en estas son mayores las proporciones de ocupados plenos y subocupados que en los varones. A su vez en los varones son más los sobreocupados que los ocupados plenos en tanto que en las mujeres son más los ocupados plenos que los sobreocupados.

Por aglomerado, se observa que para el caso masculino, el porcentaje de sobreocupado más alto corresponde a Salta (55,5%) y los más bajos a Gran Catamarca (47%) y Jujuy-Palpalá (47,7%), mientras que el porcentaje de subocupado más alto es apenas del 7,70% y corresponde a Santiago del Estero-La Banda; para el caso femenino, el porcentaje de sobreocupado más alto corresponde a Salta (29,50%) y el más bajo a Jujuy-Palpalá (23%) en cuanto a la población subocupada, los porcentajes más altos corresponden a Jujuy-Palpalá (12,1%) y Salta (11,7%) y el más bajo a Gran Catamarca (5,3%).

4.- Características de la Población Sobreocupada

4.1.- Población Sobreocupada según grupos de edad



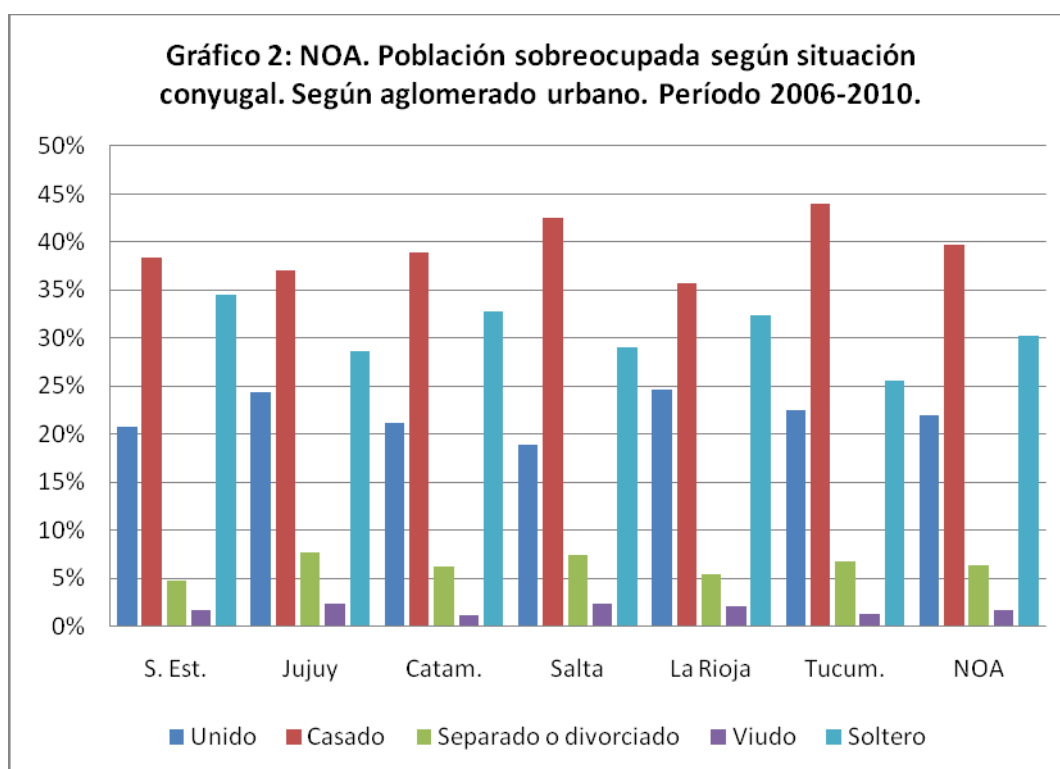
Test independencia Chi-cuadrado de Pearson: $\chi^2 = 45,413$ gl = 15 Sig., asint., < 0,05

Fuente: Elaboración propia usando las Base de Microdatos Individual de la EPH – INDEC 2006 – 2010.

Cuarto trimestre.

El mayor porcentaje de población sobreocupada de la región NOA corresponde al grupo de 31 a 65 años de edad y le sigue el grupo de 19 a 30 años (Gráfico 1). En el primer grupo, el mayor porcentaje corresponde a Jujuy-Palpalá (67,6%) y Salta (66,9%) que incluso superan al total NOA (65%) y en el segundo grupo, el mayor porcentaje corresponde a Santiago del Estero-La Banda (33,5%) le sigue Gran Catamarca (32,9%), luego, La Rioja y Gran Tucumán-Tafi Viejo, ambos con 33,2% y todos ellos superiores al total NOA (31,8%). Los otros grupos de edad 14 a 18 años no llegan al 2% y mayor de 65 años, que no llega al 3%.

4.2.- Población Sobreocupada según situación conyugal



Test independencia Chi-cuadrado de Pearson: $\chi^2 = 99,938$ gl = 20 Sig. Asint. < 0,05
Fuente: Elaboración propia usando las Bases Microdatos Individual de la EPH. INDEC 2006 – 2010.

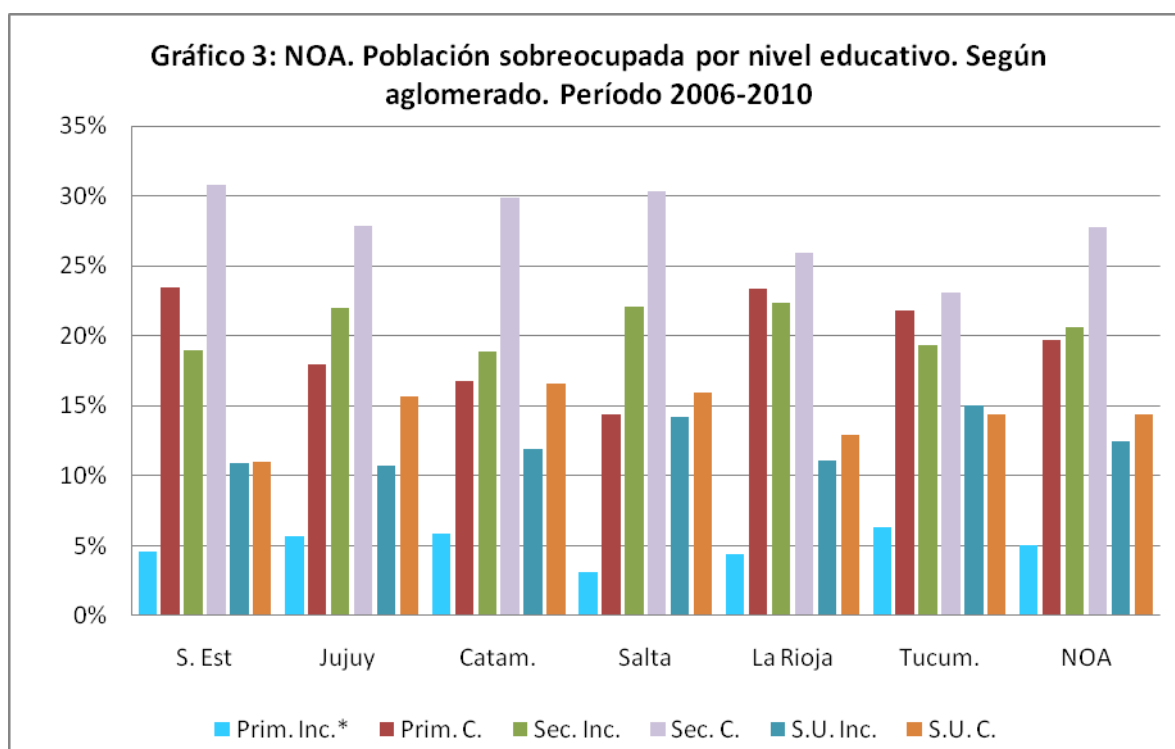
Cuarto Trimestre.

En el gráfico 2 se observa que en cuanto a la situación conyugal de la población sobreocupada predominan los casados, seguidos por los solteros, seguramente con motivaciones diferentes: en el primer caso con la necesidad de incrementar los ingresos para sobrellevar las cargas de familia y en el caso de los solteros vinculado más a cierto status o

aspiraciones personales que lleva a los individuos a trabajar más horas de las que establece la ley.

Los porcentajes de sobreocupados con estado civil casado se encuentran alrededor del 40%, mientras que los solteros representan entre un 25% a 35%; y este comportamiento se observa en todos los aglomerados del NOA. Con un porcentaje menor, se ubican los sobreocupados “unidos” a su pareja, que representan alrededor del 20%.

4.3.- Población Sobreocupada según nivel educativo



* Incluye Educación Especial

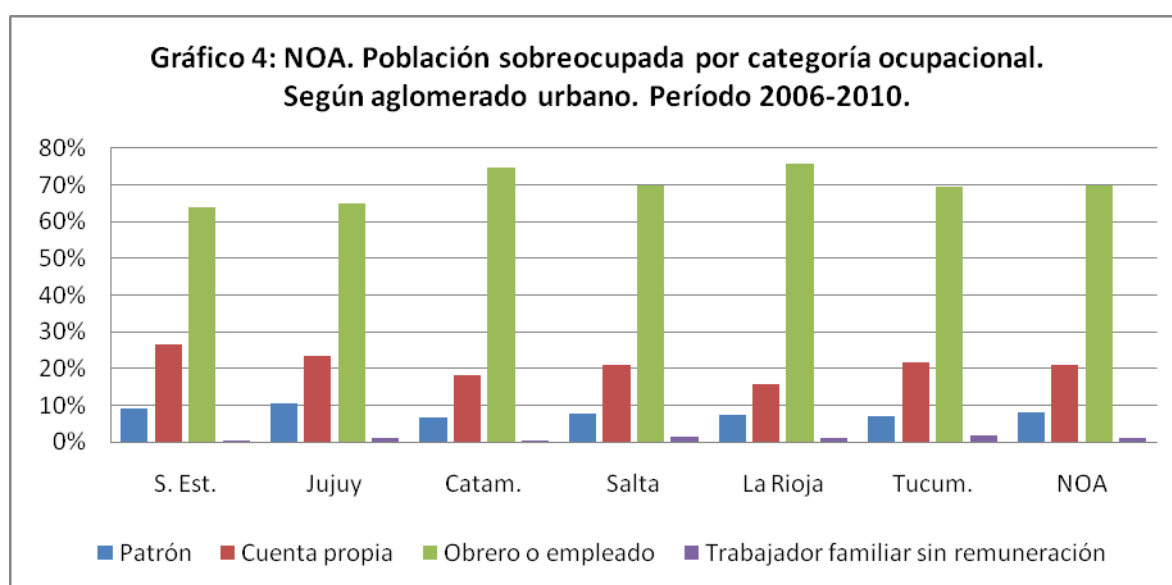
Test independencia Chi-cuadrado de Pearson: $\chi^2 = 171,576$ gl = 75 Sig., asint., < 0,05

Fuente: Elaboración propia usando las Base de Microdatos Individual de la EPH – INDEC 2006 – 2010. Cuarto trimestre.

El gráfico anterior pone en evidencia que, en el total NOA, el mayor porcentaje de población sobreocupada posee secundario completo, le siguen, los que tienen secundario incompleto, luego los que tienen Primario Completo, Universitario Completo, Universitario Incompleto y finalmente los que tienen Primario Incompleto que no superan el 6,5%; de los que posee secundario completo, el mayor porcentaje corresponde a Santiago del Estero-La Banda (30,8%), le sigue Salta (30,3%), Gran Catamarca (29,9%) y Jujuy-Palpalá (27,9%), todos ellos mayores que el total NOA (27,8%); de los que poseen Secundario Incompleto, La Rioja (22,4%), Salta (22,1%), Jujuy-Palpalá (22%) y todos mayores que el NOA

(20,6%), de los que poseen Primario Completo, el mayor porcentaje corresponde a Santiago del Estero-La Banda (23,5%), La Rioja (23,4%) y Gran Tucumán-Tafí Viejo (21,8%), todos mayores que el NOA (19,7%), de los que poseen Superior Universitario Completo el mayor porcentaje corresponde a Gran Catamarca (16,6%), Jujuy-Palpalá (15,7%), Salta (15,9%), todos ellos mayor que el NOA (14,4%), Gran Tucumán-Tafí Viejo igual que el NOA (14,3%) y de los que poseen Superior Universitario incompleto, Gran Tucumán-Tafí Viejo (15%) y Salta (14,2%) ambos mayores que el NOA (12,5%).

4.4.- Población Sobreocupada según categoría ocupacional

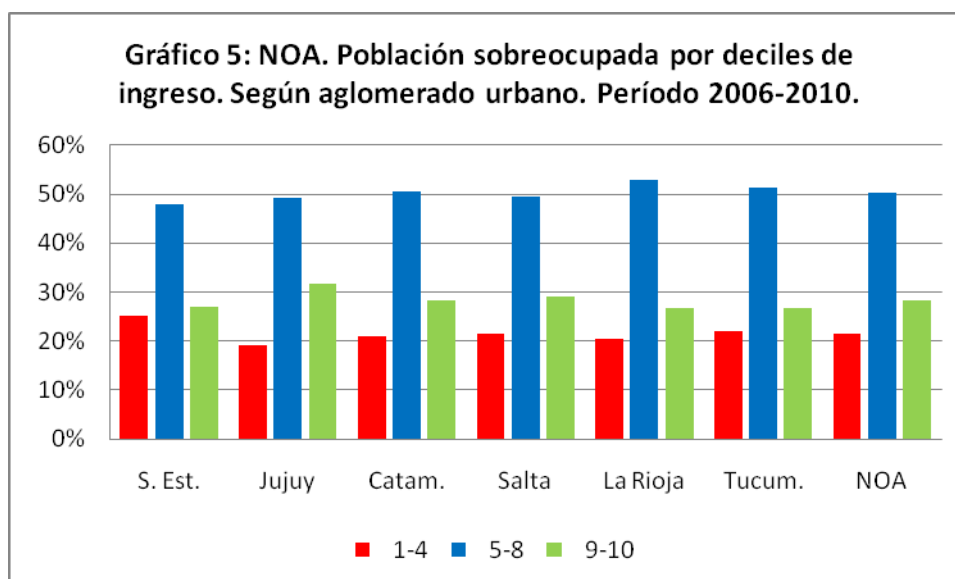


Test independencia Chi-cuadrado de Pearson: $\chi^2 = 113,072$ gl = 15 Sig. Asint. < 0,05
Fuente: Elaboración propia usando las Bases Microdatos Individual de la EPH. INDEC 2006 – 2010.
Cuarto Trimestre.

Al analizar la población sobreocupada por categoría ocupacional (Gráfico 4), se observa que para todos los aglomerados más del 60% corresponde a obreros o empleados (población asalariada) y en menor medida corresponde a los cuenta propia (alrededor del 20%) y a los patrones con valores cercanos al 10%.

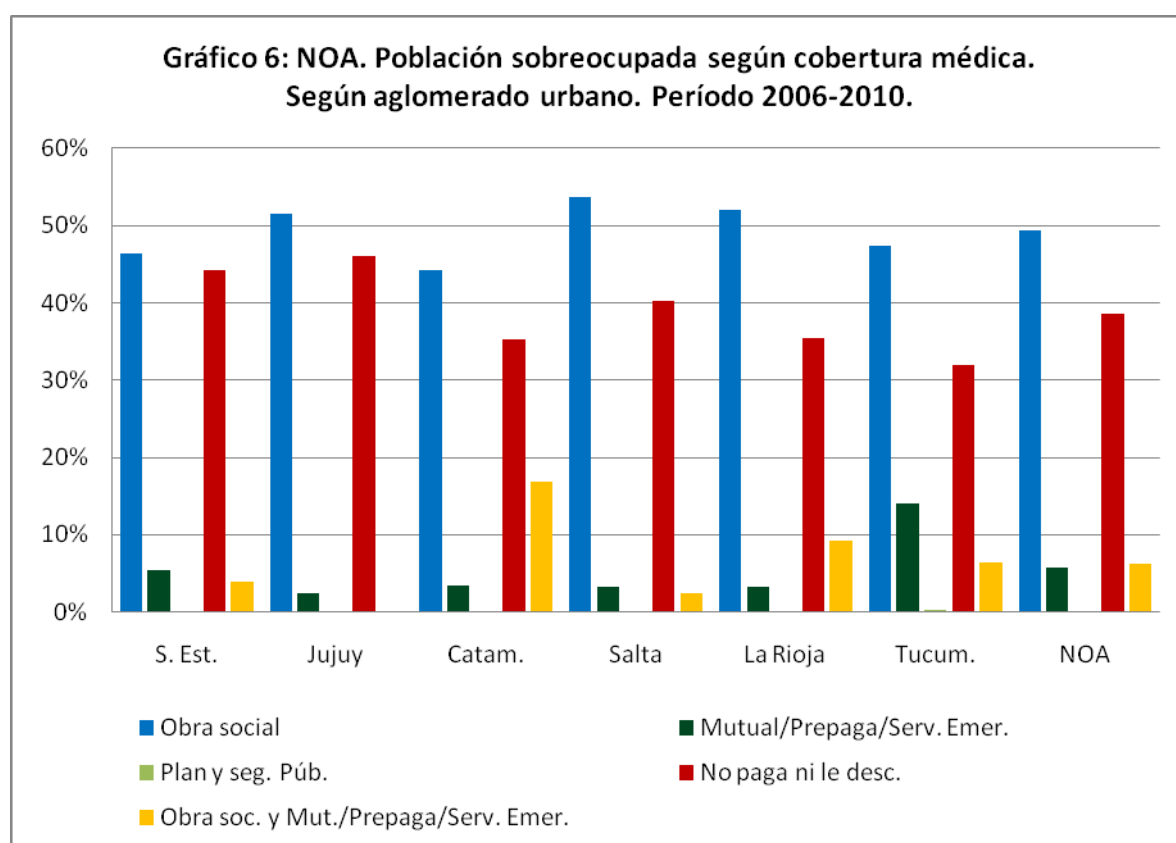
4.5.- Población Sobreocupada según deciles de ingreso

Se observa en el gráfico 5, que en el período considerado y en todos los aglomerados del NOA, predominan los sobreocupados con ingresos intermedios, con valores cercanos al 50% en todos los casos, le sigue la población sobreocupada de ingresos altos y por último con valores alrededor del 20%, la de ingresos bajos.



Test independencia Chi-cuadrado de Pearson: $\chi^2 = 28,035$ gl = 10 Sig. Asint. < 0,05
 Fuente: Elaboración propia usando las Bases Microdatos Individual de la EPH. INDEC 2006 – 2010. Cuarto Trimestre.

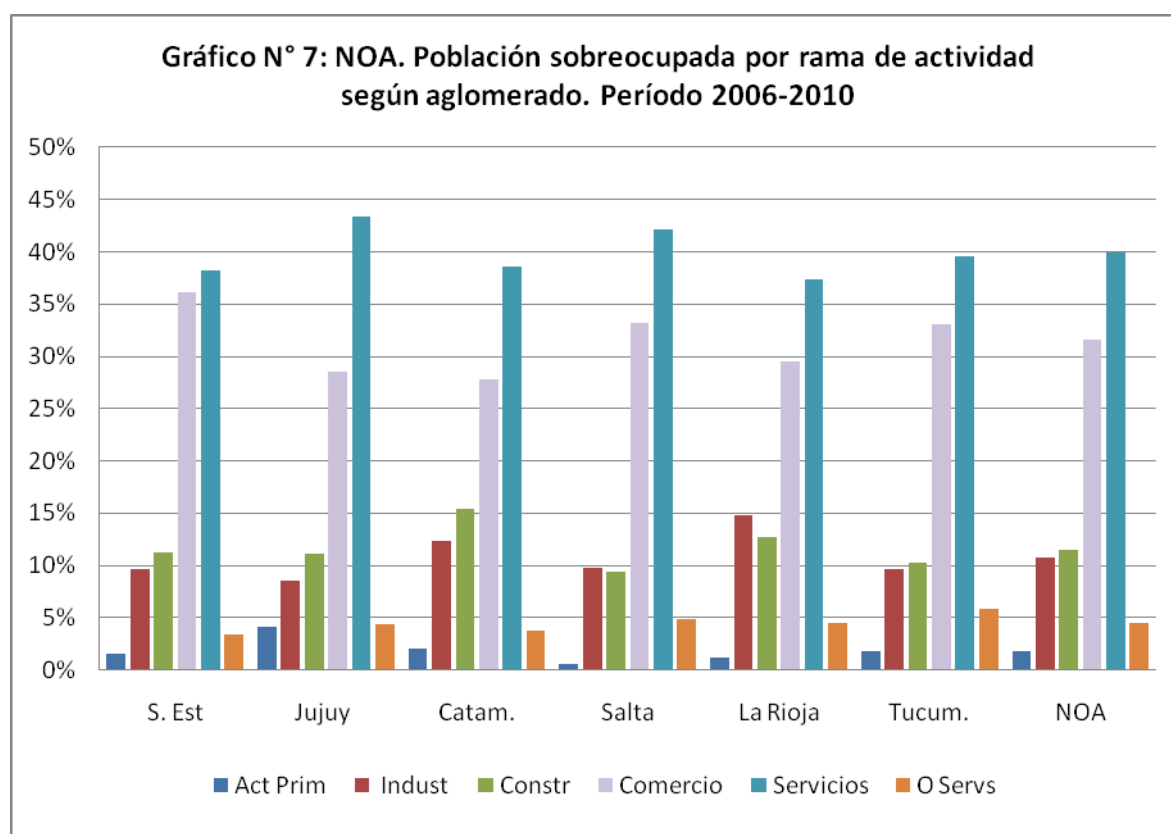
4.6.- Población Sobreocupada según cobertura médica



Test independencia Chi-cuadrado de Pearson: $\chi^2 = 818,024$ gl = 30 Sig. Asint. < 0,05
 Fuente: Elaboración propia usando las Bases Microdatos Individual de la EPH. INDEC 2006 – 2010. Cuarto Trimestre.

El gráfico 6 muestra cómo se distribuye la población sobreocupada en cada aglomerado en relación al tipo de cobertura médica que posee. Se observa otro aspecto de la precariedad laboral, la carencia de cobertura médica, que afecta en algunos aglomerados como Santiago del Estero-La Banda, Jujuy-Palpalá y Salta alrededor del 40% de la población sobreocupada.

4.7.- Población Sobreocupada según rama de actividad



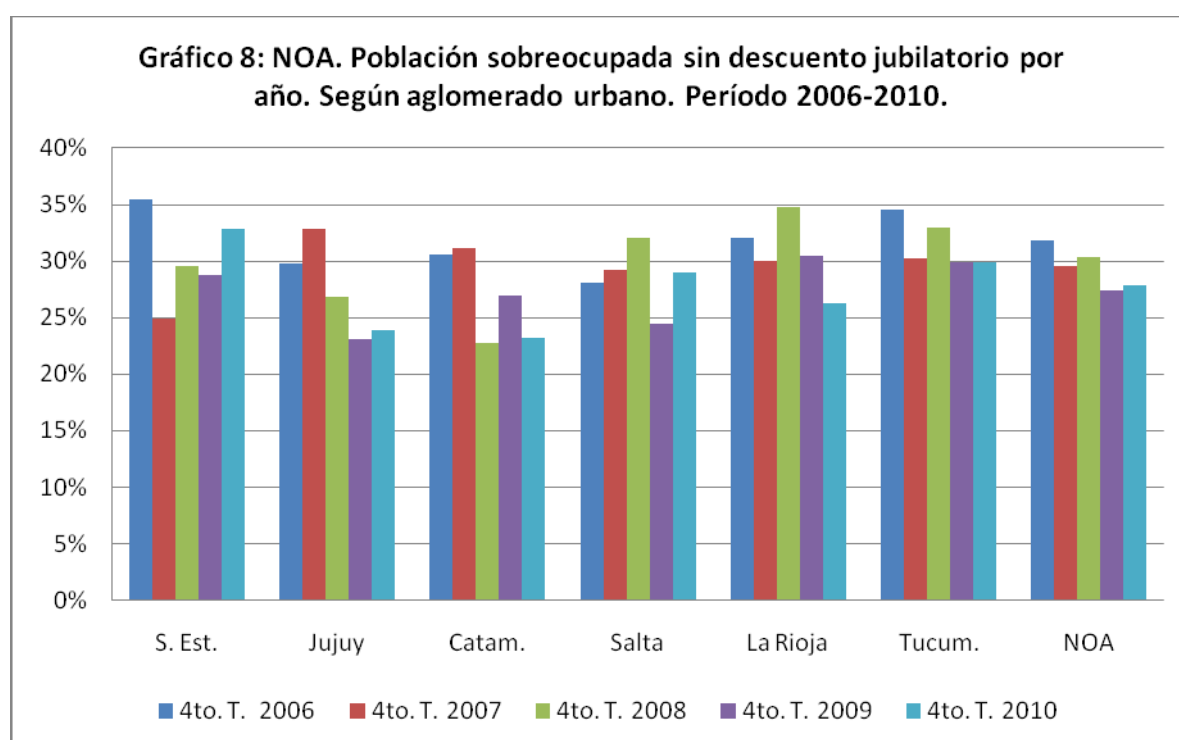
Test independencia Chi-cuadrado de Pearson: $\chi^2 = 175,839$ gl = 25 Sig., asint., < 0,05

Fuente: Elaboración propia usando las Base de Microdatos Individual de la EPH – INDEC 2006 – 2010. Cuarto trimestre.

Realizando un análisis por aglomerado (Gráfico 7) se observa que, en el total NOA, el mayor porcentaje de sobreocupados se desempeña en Servicios, le sigue Comercio y con porcentajes muy bajos, Construcción e Industria. Corresponden los mayores porcentajes en servicios, a Jujuy-Palpalá (43,4%), Salta (42,1%), y los restantes son inferiores al NOA (39,9%); en la rama comercio, los mayores porcentajes corresponden a los aglomerados, Santiago del Estero-La Banda (36,1%), Salta (33,2%) Gran Tucumán-Tafí Viejo (33,1%), todas ellas mayores que el NOA (31,6%).

4.8.- Población Sobreocupada sin descuento jubilatorio

Como un indicador de trabajo informal y precario, el gráfico 8 muestra los altos porcentajes de población sobreocupada sin descuento jubilatorio, mostrando un comportamiento similar en cada uno de los aglomerados del NOA. En los años del período en estudio, se advierte en el total NOA que los porcentajes de sobreocupados sin descuento jubilatorio muestran una leve mejoría, pasando de un 32% en 2006 a un 28% en 2010; y así como se observaba en estudios anteriores, el aglomerado Gran Catamarca presenta los porcentajes menores de población sin descuento, 23% en el año 2010.



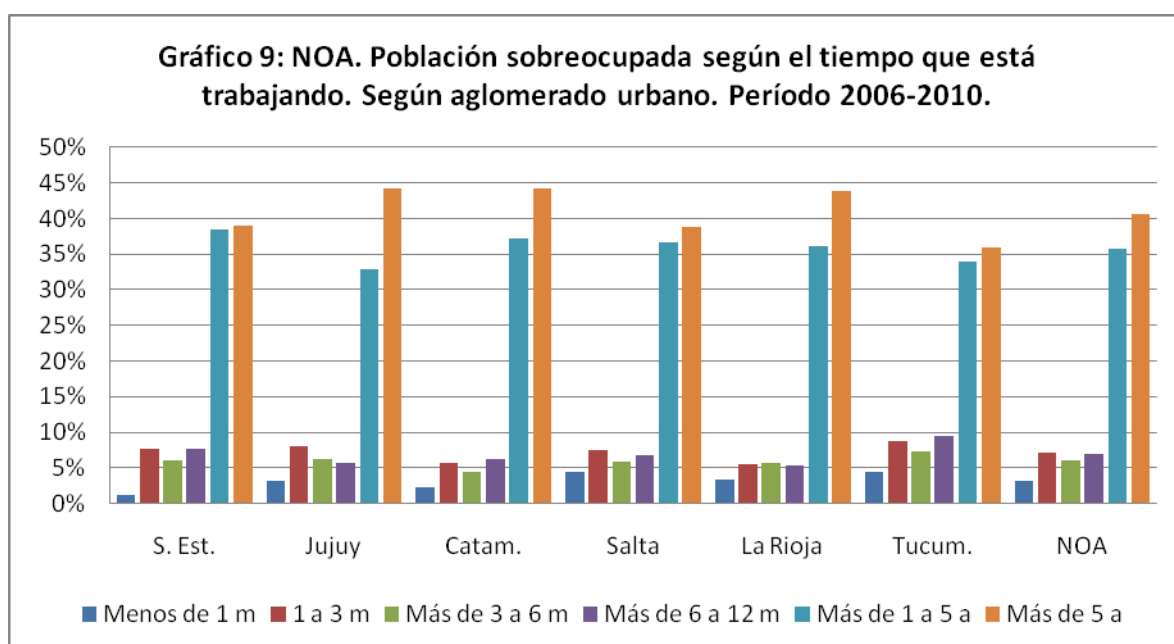
Test independencia Chi-cuadrado de Pearson: $\chi^2_{2006} = 21,714$; $\chi^2_{2007} = 37,253$; $\chi^2_{2008} = 47,837$;
 $\chi^2_{2009} = 30,258$ y $\chi^2_{2010} = 25,889$ En todos los años $gl = 10$ y Sig. Asint. < 0,05

Fuente: Elaboración propia usando las Bases Microdatos Individual de la EPH. INDEC 2006 – 2010.
 Cuarto Trimestre.

4.9.- Población Sobreocupada según el tiempo que está trabajando

En el gráfico 9 se observa que los mayores porcentajes de población sobreocupada corresponden a trabajadores que se han mantenido con continuidad en el empleo por 1 año o más, y más de 5 años, lo que nos permite inferir que el trabajo es de cierta estabilidad y que

la situación continúa en el tiempo sin cambios. El comportamiento es similar en todos los aglomerados y en el total NOA.



Test independencia Chi-cuadrado de Pearson: $\chi^2 = 92,021$ gl = 30 Sig. Asint. < 0,05

Fuente: Elaboración propia usando las Bases Microdatos Individual de la EPH. INDEC 2006 – 2010. Cuarto Trimestre.

4.10.- Población Sobreocupada con un empleo y con uno o más empleos

Cuadro 4: NOA. Población sobreocupada con un empleo o con más de un empleo. Según aglomerado urbano. Período 2006-2010.

Cantidad de Ocup.	Aglomerado						NOA
	S. Est.	Jujuy	Catam.	Salta	La Rioja	Tucum.	
Un solo empleo	93,1%	85,3%	85,5%	89,8%	83,2%	85,8%	87,2%
Dos o más empleos	6,9%	14,7%	14,5%	10,2%	16,8%	14,2%	12,8%
Total	100,0%	100,0%	100,0%	100,0%	100,0%	100,0%	100,0%

Test independencia Chi-cuadrado de Pearson: $\chi^2 = 91,879$ gl = 5 Sig. Asint. < 0,05

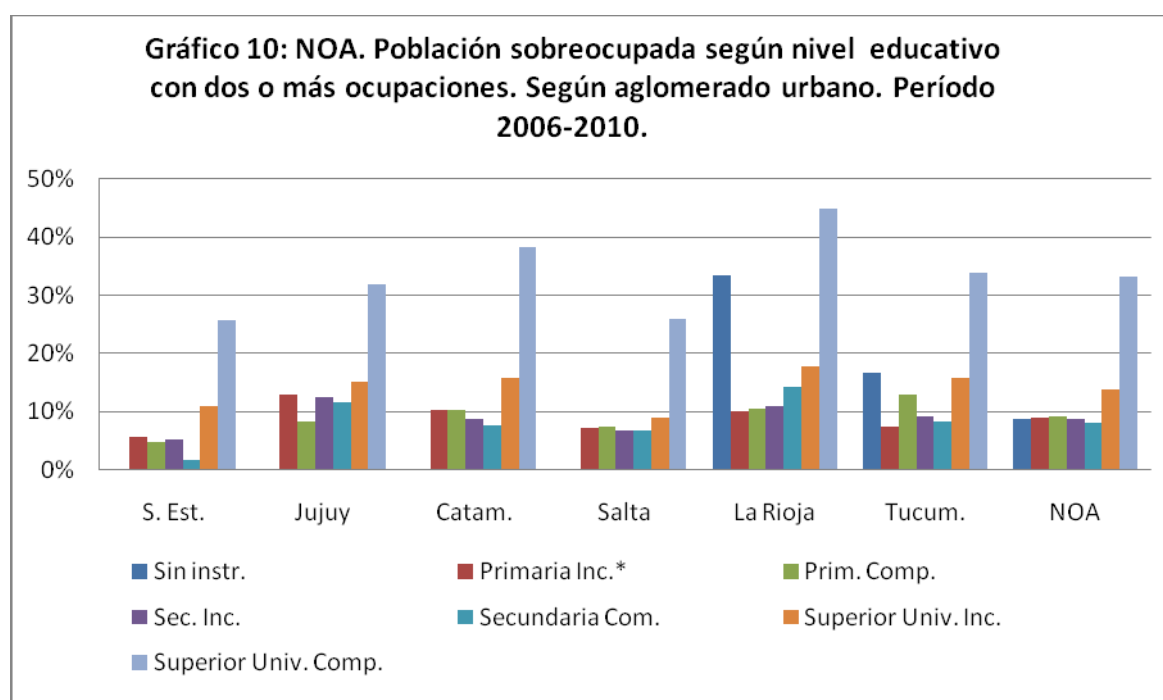
Fuente: Elaboración propia usando las Bases Microdatos Individual de la EPH. INDEC 2006 – 2010. Cuarto Trimestre.

La población sobreocupada, según se observa en el cuadro 4, trabaja más de las horas establecidas por la ley en un solo empleo, ya que sólo alrededor del 15 % lo hace en más de una ocupación, con lo cual se puede inferir que se trata de personal que realiza horas extras ya sea de manera voluntaria o impuesta por los empleadores, en detrimento de la calidad del

empleo y de las relaciones laborales. El aglomerado Santiago del Estero-La Banda es el que posee menor porcentaje de sobreocupados con dos o más ocupaciones (6,9%).

Para completar el análisis de la población sobreocupada con dos o más ocupaciones, el siguiente gráfico muestra para cada aglomerado cómo se distribuye la población sobreocupada según nivel educativo con dos o más ocupaciones.

Al analizar la población sobreocupada según nivel educativo y con dos o más ocupaciones se observa en todos los aglomerados que los mayores porcentajes corresponden a individuos con educación superior universitaria completa superando el 40% en La Rioja. Es de suponer que por tratarse de personal calificado, son éstos los que buscan trabajar más horas para mejorar y/o mantener su nivel de vida, contando con las oportunidades laborales para hacerlo.



*: Incluye Educación Especial

Test independencia Chi-cuadrado de Pearson: $\chi^2_{s.Instr.} = 5,226$; $\chi^2_{Pri.Inc.} = 3,197$; $\chi^2_{Pri.Com.} = 17,856$;
 $\chi^2_{Sec.Inc.} = 13,134$; $\chi^2_{Sec.Com.} = 53,693$; $\chi^2_{Sup.Un.Inc.} = 10,011$; $\chi^2_{Sup.Un.Com.} = 26,139$

En todos los niveles educativos $gl = 5$ y Sig. Asint. $< 0,05$ excepto en niveles Sin Instrucción (0,265),
 Primaria Incompleta (0,67) y Sup.Univers.Incomp. (0,075)

4.11.- Población Sobreocupada según búsqueda de otro empleo

Como lo muestra el cuadro 5, más del 80% de la población sobreocupada no realizó búsqueda de empleo, ocupación o actividad alternativa que pudiera mejorar su situación de

sobreocupación, y esto se observa para todos los aglomerados urbanos del NOA, teniendo Salta el mayor porcentaje de sobreocupados que sí buscaron otro empleo (18,1%).

Cuadro 5: NOA. Población sobreocupada según búsqueda de otro empleo. Según aglomerado urbano. Período 2006-2010.

Búsqueda de empleo	Aglomerado						NOA
	S. Est.	Jujuy	Catam.	Salta	La Rioja	Tucum.	
Sí, buscó otro empleo	6,8%	16,7%	13,0%	18,1%	10,5%	11,9%	12,9%
No buscó otro empleo	93,2%	83,3%	87,0%	81,9%	89,5%	88,1%	87,1%
Total	100,00%	100,00%	100,00%	100,00%	100,00%	100,00%	100,00%

Test independencia Chi-cuadrado de Pearson: $\chi^2 = 128,258$ gl = 10 Sig. Asint. < 0,05

Fuente: Elaboración propia usando las Bases Microdatos Individual de la EPH. INDEC 2006 – 2010. Cuarto Trimestre.

5.- Conclusión

Si bien es cierto que después de la crisis del 2002, en la Argentina y el NOA, mejoraron los indicadores socio-económicos de la población observándose una gran disminución de los niveles de desocupación, y aumento de los niveles de ocupados plenos, que representan para el período 2006-2010 alrededor del 50 % de la población ocupada del NOA, se observa que continúa la precarización del mercado de trabajo, dada en este caso por los elevados niveles de sobreocupación, que oscilan el 40%. Lo cual tiene que ver con la necesidad de la población de mantener un estándar de vida o por exigencias de los empleadores.

Dichos niveles son considerablemente mayores en los varones que en las mujeres, en las cuales por otro lado son mayores los niveles de subocupación lo cual tiene también que ver con la precarización del mercado laboral.

Comparando con el período 2003 – 2005 se observa en el NOA un aumento en el porcentaje de población sobreocupada en ambos sexos, en varones 5 puntos porcentuales y en mujeres, 2 puntos porcentuales. (Rosales y Cerúsico, 2007).

Es decir, son los hombres quienes asumen mayoritariamente la sobrecarga laboral dentro del mercado de trabajo, donde son más los sobreocupados que los ocupados plenos en tanto que en las mujeres es a la inversa.

En los aglomerados del NOA los mayores niveles de sobreocupación masculina corresponden a Gran Tucumán-Tafí Viejo, Santiago del Estero-La Banda y La Rioja y en el caso femenino, a Salta, y Jujuy-Palpalá, ambos superiores al total NOA.

Al analizar por grupos de edad, el mayor porcentaje corresponde al grupo de 31 a 65 años, la población económicamente más productiva y le sigue el grupo de 19 a 30 años. En el primer grupo, el mayor porcentaje corresponde a Jujuy-Palpalá y Salta; y en el segundo grupo, corresponde a Santiago del Estero-La Banda, le sigue Gran Catamarca, luego, La Rioja y Gran Tucumán-Tafi Viejo. Los otros grupos de edad 14 a 18 años no llegan al 2% y mayor de 65 años, que no llega al 3%.

Con respecto a nivel de educación, para el total NOA, el mayor porcentaje de población sobreocupada posee secundario completo, le siguen, los que tienen secundario incompleto, luego los que tienen Primario Completo, Universitario Completo, y Universitario Incompleto. Los que tienen Primario Incompleto son los que tienen menor porcentaje de población sobreocupada, no superan el 6,5%; De los que posee secundario completo, el mayor porcentaje corresponde a Santiago del Estero-La Banda, le sigue Salta, Gran Catamarca y Jujuy-Palpalá; de los que poseen Secundario Incompleto, La Rioja, Salta y Jujuy-Palpalá; de los que poseen Primario Completo, el mayor porcentaje corresponde a Santiago del Estero-La Banda, La Rioja y Gran Tucumán-Tafi Viejo; de los que poseen Superior Universitario Completo el mayor porcentaje corresponde a Gran Catamarca, Jujuy-Palpalá, Salta y Gran Tucumán-Tafi Viejo igual que el total NOA y de los que poseen Superior Universitario incompleto, Gran Tucumán-Tafi Viejo y Salta.

En cuanto a rama de actividad, realizando un análisis por aglomerado se observa que, en promedio, el mayor porcentaje de sobreocupados se desempeña en Servicios, le sigue Comercio y con porcentajes muy bajos, Construcción e Industria. Corresponden los mayores porcentajes en Servicios, a Jujuy-Palpalá, Salta; en la rama Comercio, los mayores porcentajes corresponden a los aglomerados, Santiago del Estero-La Banda; Salta y Gran Tucumán-Tafi Viejo.

Al analizar la situación conyugal de la población sobreocupada se observa que predominan los casados y paradójicamente también los solteros, seguramente con motivaciones diferentes: en el primer caso con la necesidad de incrementar los ingresos para sobrellevar las cargas de familia y en el caso de los solteros vinculado más a cierto status o aspiraciones personales que lleva a los individuos a trabajar más horas de las que establece la ley.

En lo que respecta a la población sobreocupada según categoría ocupacional, se observa que para todos los aglomerados más del 60% corresponde a obreros o empleados (población asalariada) y en menor medida corresponde a los cuenta propia o trabajadores independientes (alrededor del 20%) y a los patrones con valores cercanos al 10%.

Se observa que en el período considerado y en todos los aglomerados del NOA, predominan los sobreocupados con ingresos intermedios, con valores cercanos al 50% en todos los casos, le sigue la población sobreocupada de ingresos altos y por último con valores alrededor del 20%, la de ingresos bajos.

Al analizar otros aspectos relacionados con la precariedad laboral, como la carencia de cobertura médica, y la ausencia de descuento jubilatorio, se advierte que el 40% de los sobreocupados del total NOA no posee cobertura médica; y alrededor del 30% no paga ni le descuentan aporte jubilatorio, lo que da cuenta de un elevado porcentaje de trabajo informal.

Los mayores porcentajes de sobreocupados corresponden a trabajadores que se han mantenido con continuidad en el empleo por 1 año o más, y más de 5 años, lo que nos permite inferir que el trabajo es de cierta estabilidad y que la situación continúa en el tiempo sin cambios. El comportamiento es similar en todos los aglomerados y en el total NOA.

La población sobreocupada, trabaja más de las horas establecidas por la ley pero en un solo empleo, ya que sólo alrededor del 15 % lo hace en más de una ocupación, con lo cual se podría concluir que se trata de personal que realiza horas extras ya sea de manera voluntaria o impuesta por los empleadores, en detrimento de la calidad del empleo y de las relaciones laborales. Al analizar la población sobreocupada según nivel educativo y con dos o más ocupaciones se observa en todos los aglomerados que los mayores porcentajes corresponden a individuos con educación superior universitaria completa alcanzando el 33% en el total NOA. Es de suponer que por tratarse de personal calificado, son éstos los que buscan trabajar más horas para mejorar y/o mantener su nivel de vida, contando con un mercado de trabajo con oportunidades laborales para hacerlo.

Finalmente, más del 80% de la población sobreocupada no realizó búsqueda de empleo, ocupación o actividad alternativa que pudiera mejorar su situación de sobreocupación, y esto se observa para todos los aglomerados urbanos del NOA.

6.- Bibliografía

- ALBORNOZ, Cecilia. (2005). *La crisis del empleo en la Argentina*: (Tesina de grado). Mendoza, Universidad Nacional de Cuyo. Facultad de Ciencias Políticas y Sociales.

Dirección URL del informe: <http://bdigital.uncu.edu.ar/fichas.php?idobjeto=3007>.

Fecha de consulta del artículo: 15/06/11.

- BERMÚDEZ, Ismael. (2006). “Un fenómeno en ascenso en argentina. Hay 5,3 millones de personas que trabajan más de 46 horas semanales.” Artículo del diario Clarín del 23/02/2006. <http://edant.clarin.com/diario/2006/02/23/elpais/p-01901.htm>
- ROSALES, María Isabel y Cerúsico, Georgina Inés (2007). Mercado Laboral. Áreas Urbanas del NOA. Período 2003- 2005. IX Jornadas Argentinas de Estudios de Población. Huerta Grande. Córdoba, 31 de Octubre a 2 de Noviembre 2007. Publicado en CD – ROM. ISBN N°.978 – 987 – 23989 – 0 – 3.
- Universidad de Ciencias Empresariales y Sociales. Departamento de investigación. (Septiembre 2007). “Los sobreocupados en Argentina. Una descripción del perfil de quienes exceden las horas laborales contempladas en la ley.” Boletín de Coyuntura. La nueva cuestión social en la Argentina. Año 7 Nro.1.