

Inmigración y emigración internacional en Argentina. Problemas de medición y estimación.

Calvelo, Laura - (UBA - Buenos Aires, Argentina).

Cita:

Calvelo, Laura - (UBA - Buenos Aires, Argentina) (2011). *Inmigración y emigración internacional en Argentina. Problemas de medición y estimación. XI Jornadas Argentinas de Estudios de Población. Asociación de Estudios de Población de la Argentina, Neuquén.*

Dirección estable: <https://www.aacademica.org/xijornadasaepa/1>

ARK: <https://n2t.net/ark:/13683/eeQG/pSa>



Esta obra está bajo una licencia de Creative Commons.
Para ver una copia de esta licencia, visite
<https://creativecommons.org/licenses/by-nc-nd/4.0/deed.es>.

Acta Académica es un proyecto académico sin fines de lucro enmarcado en la iniciativa de acceso abierto. Acta Académica fue creado para facilitar a investigadores de todo el mundo el compartir su producción académica. Para crear un perfil gratuitamente o acceder a otros trabajos visite: <https://www.aacademica.org>.

XI Jornadas Argentinas de Estudios de Población

Ciudad de Neuquén, 21-23 de septiembre de 2011

Sesión 1b: Las fuentes de datos disponibles para estudios sociodemográficos.
Coordinadora: Victoria Mazzeo

Inmigración y emigración internacional en Argentina. Problemas de medición y estimación

Laura Calvelo (UBA - Buenos Aires, Argentina)
lauracalv@sociales.uba.ar

Resumen corto

En el siguiente artículo se actualiza el panorama de la medición y de las posibilidades de obtener estimaciones de la inmigración y la emigración internacional en Argentina. Se abordan las estimaciones de los stocks de inmigrantes internacionales y de los stocks de emigrantes nativos. Se tratan las estimaciones de flujos, representadas por los saldos migratorios. Se hace mención de alternativas de medición en las principales fuentes nacionales, en sistemas de información migratoria regional y en otras fuentes destacadas a nivel extrarregional.

Palabras claves

Estimaciones demográficas. Inmigración internacional. Emigración internacional. Dinámica demográfica.

Introducción

Desde que Argentina se comporta simultáneamente como país de inmigración y emigración internacional se ha vuelto un desafío la obtención de evidencias que reflejen oportuna y suficientemente tal condición. Los métodos tradicionales de recolección y las fuentes de información migratoria que hasta hace algunas décadas cubrían las necesidades de información, ofrecen oportunidades limitadas para abarcar el conocimiento de un diversificado panorama migratorio a nivel nacional.

La escasez de fuentes de datos y la necesidad de mejorar las estimaciones migratorias en Argentina constituye una demanda de larga data (Lattes, 1986; Maguid, 2002; Calvelo, 2001). La mayor parte de los planteos tuvo lugar en el marco de la necesidad de conocimiento de la inmigración internacional que Argentina recibe en las últimas décadas, dominada por la renovada afluencia de población de países de nuestra región, especialmente limítrofes. Pero en épocas más recientes aparece una insistente demanda centrada en la necesidad de obtener precisiones sobre la emigración que tiene lugar desde Argentina, esencialmente referida a su población nativa (Calvelo, 2007 y 2010).

Recientemente se ha planteado que el punto de partida de las posibilidades de las estimaciones de la migración internacional está constituido por la vigencia de un núcleo de variables básicas de la migración en los censos de población, considerados como “ejes de

gravitación” de la medición y estimación de la migración internacional (Calvelo, 2011). En Argentina el conocimiento de la migración internacional está fuertemente respaldado por los censos de población que han sido históricamente proveedores de insumos para las estimaciones de la inmigración. Desde los años noventa, cuando la migración internacional a nivel cuantitativo quedó dominada por la inmigración limítrofe, también la EPH aportó evidencias en torno de la tendencia del fenómeno y de la participación de los inmigrantes en el mercado de trabajo (Maguid, 1995; Cortés y Groisman, 2004; Maguid y Arruñada, 2006). Sin embargo, el desarrollo de la emigración de población nativa hacia destinos extrarregionales constituyó un fenómeno que ha desafiado las disposiciones de las fuentes de datos migratorios en Argentina denotando su insuficiencia y la necesidad de mejoramiento (Calvelo, 2007 y 2010).

En el conjunto de preocupaciones e interrogantes acerca de la estimación de la migración internacional se presentan al mismo tiempo cuestiones de distinta índole conceptual y metodológica. Por una parte se encuentra la necesidad de estimar la migración internacional, es decir, el quantum de la migración —tanto en términos de stocks como de flujos—, y por otra, el interés por conocer atributos de los migrantes internacionales, ya sean inmigrantes o emigrantes.

Las estimaciones del quantum de la migración aluden al conjunto de operaciones que permiten estimar stocks de migrantes (absolutos o de período) o la migración neta (ya sea total, de nativos o de nacidos en el extranjero), magnitudes que pueden ponerse en relación con la población total para conocer su impacto, ya sea como porcentaje de la población (en el caso de cifras de stocks de migrantes) o como tasa de crecimiento migratorio (en el caso de la migración neta). Estas son las operaciones estrictamente inherentes al análisis demográfico, por cuanto aluden a la determinación de la incidencia de la migración internacional en la dinámica demográfica, y parten de la clasificación del estatus migratorio de la población (migrantes y no migrantes), de la clasificación por país de nacimiento, por país de residencia cinco años antes o país de residencia anterior, según corresponda en cada caso.

En cuanto al interés en el conocimiento y la estimación de las características o atributos de la población directamente implicada en la migración internacional, se trata de la descripción de los universos previamente identificados según las variables de interés en cada caso. Este campo incluye el estudio de las cualidades sociodemográficas de los migrantes en el momento actual (estructura por edad y sexo, nivel educativo, entre otros aspectos) y de la filiación de los migrantes a la sociedad de origen (atributos sociodemográficos antes de o al momento de partir del país de origen o residencia anterior). También se refiere al diagnóstico y a la

comprensión de las problemáticas derivadas de la inserción de los migrantes en la sociedad de destino (nivel de actividad económica, calificación de las ocupaciones, regularización legal, nacionalidad/ciudadanía, envío de remesas) y a los fenómenos que tienen lugar en los hogares formados por migrantes internacionales, es decir, hogares que reconocen la presencia de algún miembro migrante internacional en su formación (características de los hogares).

En el siguiente artículo se actualiza el panorama de la medición y de las posibilidades de obtener estimaciones satisfactorias referidas al primer tipo de medidas mencionadas, es decir a las estimaciones de la migración, tanto inmigración como emigración internacional en Argentina.

Estimaciones de los stocks de inmigrantes internacionales

La provisión de datos para la estimación del stock acumulado de inmigrantes internacionales es una de las funciones más antiguas con que han cumplido los censos de población. La práctica más extendida consiste en identificar los inmigrantes no nativos residentes del país en el momento del censo a partir del país de nacimiento, lo que constituye una estimación de la migración absoluta o de toda la vida, por cuanto carece de referencia temporal.

En la determinación del volumen de la población no nativa tienen incidencia directa la omisión censal y la calidad de la declaración del país de nacimiento. La omisión censal afecta la estimación de la población total, pero puede ser diferencial en ciertos subuniversos como el de inmigrantes internacionales. En la medida en que la migración indocumentada —o de personas que prefieran ocultar su origen— es cuantitativamente significativa, tienden a incrementarse simultáneamente el subregistro y la declaración distorsionada del país de nacimiento. Pero aparecen otras circunstancias que deterioran la calidad de la declaración y que se relacionan con el contexto del momento de relevamiento.

Usualmente el censista se encuentra ante un único informante que proporciona los datos de todos los miembros del hogar y que no siempre conoce información detallada de ellos, especialmente si los miembros no nativos no son familiares directos del informante o si tienen edades muy avanzadas.

Otras fuentes de error se originan a lo largo del procesamiento de los datos censales, como la codificación de lugares geográficos. En el procesamiento de variables de la migración internacional la codificación de lugares geográficos atañe por igual al país de residencia habitual, al país de nacimiento y al de residencia cinco años antes. De acuerdo a los procedimientos que se sigan en la codificación (codificación manual, a la antigua usanza, o

con reconocimiento óptico de caracteres –OCR-, en forma automática o asistida), cierta magnitud de registros puede mantener desconocido el país de nacimiento o ser materia de correcciones aleatorias que no siempre incrementan el valor específico de la información (o que no reducen los defectos de inespecificidad en forma provechosa para la explotación empírica de los datos).

La evaluación y corrección de la información censal desde el punto de vista de sus contenidos constituyen acciones que no siempre son divulgadas por los institutos de estadística. En el uso de información del país de nacimiento sería valioso el conocimiento de los procedimientos seguidos y reglas aplicadas en la imputación de la no respuesta del país de nacimiento o de las respuestas incoherentes.

Siempre y cuando sus niveles de error sean bajos, la distribución de la población no nativa por país de nacimiento permite identificar las colectividades más numerosas, en tanto que su tabulación por divisiones político-administrativas subnacionales releva sus patrones de asentamiento.

La estimación de los inmigrantes no nativos recientes se obtiene clasificando dentro de la población no nativa (migración absoluta) a los que cinco años antes residían en otro país. Esta estimación suele ser considerada como una aproximación a los flujos —por cuanto son los sobrevivientes de la corriente inmigratoria no nativa del período—, si bien no debe perderse de vista que se trata de una tabulación de la población empadronada por el censo, lo que naturalmente constituye una medida de stock de población. Su aproximación al concepto de flujo se basa en que, tratándose de llegados en el período quinquenal, la incidencia de la mortalidad no habría sido significativa y, en ausencia de un fenómeno de intensa circulación internacional de población, cabría asumir que el retorno —o las nuevas migraciones hacia el exterior— no deberían haber disminuido significativamente el volumen inicial de los inmigrantes del quinquenio.

Sin embargo el país de residencia 5 años antes no es una variable de alta explotación por parte de los usuarios. El estudio de las distribuciones del año de llegada al país permite conocer la existencia de sobrevivientes de las distintas cohortes migratorias entre los inmigrantes no nativos. El año de llegada es una variable fundamental del análisis migratorio de la población no nativa y lamentablemente es una de las variables de los censos de población con mayores defectos de calidad, entre los que alcanza mayor intensidad la no respuesta.

La bondad de la estimación del quantum de las distintas cohortes provista por el año de llegada es mayor entre las cohortes más recientemente llegadas y se vuelve más deficiente

conforme las cohortes son más antiguas, puesto que a mayor tiempo de exposición, la incidencia de la mortalidad y de la migración se hace más notoria (Calvelo, 2011).

La estimación de la población inmigrante nativa de retorno está menos extendida. Para visualizar este subuniverso de la migración internacional en los censos de hecho son decisivas dos circunstancias: por una parte, que exista un retorno cuantitativamente significativo en el período quinquenal en cuestión, y por la otra, que la codificación del país de residencia habitual haya sido exitosa. Un retorno cuantitativamente débil y un importante margen de error en el conocimiento del país de residencia habitual pueden originar una subestimación del retorno de nativos. Así como en el caso de la población no nativa es crucial la calidad de la declaración del país de nacimiento, en el de la población nativa es decisiva la calidad de la clasificación según el país de residencia habitual.

Los niveles de omisión de la población no nativa es un asunto de enorme importancia y de poco tratamiento. La omisión de los no nativos tiende a ser superior en la medida en que prevalece la inmigración reciente y en que el marco normativo no facilita su plena integración social y económica. Los niveles de omisión de los indocumentados dependen de la situación política de cada país en el momento en que se levanta el censo. Si se realiza en un contexto discriminatorio de los inmigrantes no nativos (o de algún grupo a su interior), los migrantes tienden a distorsionar su declaración identificándose como nativos o turistas (Calvelo, 2011). En Argentina la experiencia acumulada indica que la omisión de la población nativa es siempre menor a la de no nativos, habiendo estado la omisión de los no nativos en constante aumento desde 1960 (Lattes, Comelatto y Levit, 2003).

En los censos de población de Argentina desde el Censo de 1947, además del Lugar de nacimiento, se captó el Año de llegada al país, la Naturalización de los extranjeros y el País de nacimiento del padre y de la madre para los nacidos en Argentina. El Censo de 1960 registró el País de nacimiento, el Año de llegada al país, el Lugar de residencia al llegar al país y la Naturalización.

El estudio de la migración reciente se impuso a partir del Censo de 1970 al iniciarse el registro del Lugar de residencia en una fecha anterior, cinco años antes del censo. La cantidad de preguntas relacionadas con la migración internacional se redujo, quedando acotadas a Lugar de residencia habitual, Lugar de nacimiento, Lugar de residencia cinco años antes y Año de llegada al país¹.

¹ El procesamiento del Censo de 1970 se realizó sobre una muestra de las cédulas censales. Ello ocasionó que no fueran precisas las estimaciones para información desagregada geográficamente. En cuanto a la medición de la migración internacional, se perdió la posibilidad de clasificar a la población inmigrante por País de nacimiento (a excepción de los países de mayor afluencia) y Año de llegada al país.

El Censo de 1980 incluyó por primera vez la aplicación de muestreo en las áreas más pobladas del país mediante un formulario B (básico) y otro A (ampliado), derivándose el relevamiento de las variables abiertas más complejas al cuestionario ampliado, entre las que se encuentran las variables migratorias. El Censo de 1991 continuó la política de los censos con muestra y eliminó la variable sobre Naturalización. Por lo demás los censos de 1980 y 1991 mantuvieron el mismo conjunto de preguntas (Lugar de nacimiento, Lugar de residencia en una fecha fija anterior, Año de llegada al país y Lugar de residencia habitual).

El Censo de 2001 mantuvo las preguntas vigentes desde 1970 y presentó la notable ventaja para el análisis migratorio de utilizar un sólo cuestionario aplicado al universo de la población. En materia de migraciones internacionales introdujo la realización de una encuesta en gran escala sobre inmigrantes provenientes de los países limítrofes. La Encuesta Complementaria de Migraciones Internacionales (ECMI) se realizó entre 2002 y 2003 sobre el marco muestral de hogares con inmigrantes limítrofes provisto por el Censo 2001² y su diseño partió de un intenso análisis de los defectos de calidad de las variables migratorias y de los vacíos de conocimiento de la migración y la movilidad espacial de tipo internacional (Calvelo, 2001).

El objetivo principal de la ECMI fue enriquecer el conocimiento de los inmigrantes internacionales mediante el conocimiento de características de sus desplazamientos territoriales desconocidas a nivel estadístico³. Dada la importancia adquirida por las migraciones limítrofes, los 18 dominios de análisis⁴ que componen la encuesta estuvieron focalizados en el abordaje de los hogares con bolivianos, brasileños, chilenos, paraguayos y

² El carácter complementario de la Encuesta respecto del Censo estuvo dado tanto por el diseño conceptual como por el origen de su muestra. Desde el punto de vista conceptual los datos de la Encuesta no reemplazaron a los datos del censo, sino que incorporaron variables de estudio en profundidad que, por su naturaleza, un censo no podría producir. Desde el punto de vista muestral, habiendo captado para el universo de la población de Argentina la variable país de nacimiento, el Censo 2001 constituyó el marco del cual se extrajeron dieciocho muestras independientes de hogares con al menos una persona nacida en algún país limítrofe. Tales hogares fueron revisitados entre septiembre de 2002 y septiembre de 2003 para la realización de la ECMI.

³ Entre sus objetivos específicos contó: detectar la existencia de redes migratorias; caracterizar la última residencia en el país de nacimiento; identificar rutas territoriales seguidas por los migrantes limítrofes en suelo argentino; verificar la conservación de vínculos en el país de nacimiento; detectar la existencia de circulación de personas entre Argentina y el país de nacimiento u otros lugares; detectar la existencia de intercambios económicos; conocer indicadores próximos a la evolución del perfil socioeconómico de la población limítrofe en Argentina; y cuantificar retornos efectivos y potenciales al país de nacimiento.

⁴ Los 18 dominios de análisis fueron los siguientes. Población en hogares con al menos una persona nacida en Bolivia: (1) Ciudad de Buenos Aires (CABA), (2) Partidos del Gran Buenos Aires (GBA), (3) Gran San Salvador de Jujuy, (4) Gran Salta. Población en hogares con al menos una persona nacida en Brasil: (5) CABA y (6) GBA; Población en hogares con al menos una persona nacida en Chile: (7) CABA, (8) GBA, (9) Gran Mendoza, (10) Neuquén-Plottier-Centenario, (11) Alto Valle del Río Negro y (12) Río Gallegos; Población en hogares con al menos una persona nacida en Paraguay: (13) CABA, (14) GBA, (15) Formosa y (16) Gran Posadas; Población en hogares con al menos una persona nacida en Uruguay: (17) CABA y (18) GBA.

uruguayos⁵. Cada colectividad fue abordada en la Ciudad de Buenos Aires y en los Partidos del Gran Buenos Aires. Por otro lado, las tres colectividades más numerosas (bolivianos, chilenos y paraguayos) fueron encuestadas en las jurisdicciones donde alcanzaron sus mayores representaciones según datos del Censo 2001.

Cuadro 1: Argentina. Variables referidas a la inmigración internacional en los censos de población entre 1947 y 2010

Censo	País de nacimiento	País de resid. habitual 5 años antes	Año de llegada al país	País de resid habitual actual	Naturaliza-ción	Lugar de resid. al llegar al país	País de nacim. de los padres
1947	X	----	X	----	X	----	X
1960	X	----	X	----	X	X	----
1970	X	X	X	X	----	----	----
1980	Formulario ampliado	Formulario ampliado	Formulario ampliado	Formulario ampliado	Formulario ampliado	----	----
1991	Formulario ampliado	Formulario ampliado	Formulario ampliado	Formulario ampliado	----	----	----
2001	X	X	X ⁶	X	----	----	----
2002-2003 - ECMI	Ultima residencia en país de nacimiento (Lugar de residencia, Composición del hogar, Motivo de salida del país, Nivel de instrucción, Inserción en el mercado de trabajo); Llegada a la Argentina (Año de llegada a la Argentina, Redes migratorias); Trayectoria territorial a partir de la llegada a Argentina; Existencia de hijos menores viviendo en otro país, Cantidad de uniones nupciales, Pautas de endo-exogamia; Circulación, intercambios y vínculos con el país de origen.						
2010	FB y FA ⁷	FA: Otro país (sin especificar país) ⁸	FA, sólo Período de llegada ⁹	FA, sólo Otro país (sin especificar país) ¹⁰	----	----	----

FB: Formulario Básico de viviendas particulares. FA: Formulario Ampliado de viviendas particulares.

Fuente: Elaboración propia en base a censos de población, INDEC.

La información de la ECMI dio a conocer por primera vez cualidades asociadas a los movimientos espaciales de la población limítrofe residente en Argentina, además de haber probado la metodología de encuesta por revisita a hogares con inmigrantes internacionales. La experiencia migratoria pudo contextualizarse al nivel de dos unidades, los individuos inmigrantes y sus hogares. Por otra parte debe mencionarse la potencialidad de la encuesta para conocer variables clásicas en cuya captación el censo evidencia limitaciones. El año de llegada a Argentina (o antigüedad de la residencia en el país, como se operacionalizó en el Censo 2001) que en la fuente censal presentó elevados niveles de no respuesta, pudo

⁵ Restricciones presupuestarias no permitieron que la ECMI incluyera el abordaje de la migración peruana en Argentina, la que había adquirido un notable dinamismo entre los años ochenta y noventa especialmente en el AMBA y que compartía la mayor parte de sus atributos socioeconómicos con la migración limítrofe.

⁶ La versión operacional correspondió a la Antigüedad de la residencia en Argentina, ¿Cuántos años hace que vive en Argentina?.

⁷ En ambos formularios la pregunta fue ¿En qué país nació? En Argentina; En otro país. ¿Cuál país? (abierta). También se preguntó el país de nacimiento en el Formulario de Viviendas Colectivas, ¿En qué país nació? En Argentina; En otro país (especificar país).

⁸ La pregunta fue ¿Dónde vivía hace 5 años? En este municipio, En otro municipio, Ciudad de Buenos Aires, Provincia de Buenos Aires, Otra provincia (abierta), Otro país (sin especificar país), No había nacido, Ignorado.

⁹ La pregunta fue ¿En qué año llegó la Argentina? Antes de 1991, 1991-2001, 2002-2010.

¹⁰ La pregunta fue ¿Dónde vive habitualmente? En este municipio, En otro municipio, Ciudad de Buenos Aires, Provincia de Buenos Aires, Otra provincia (abierta), Otro país (sin especificar país), Ignorado.

conocerse en forma íntegra en datos de la ECMI¹¹. De hecho el plan de tabulados de la encuesta se estructuró alrededor del año de llegada, por considerarse prioritario su potencial analítico para la interpretación de indicadores no convencionales de los movimientos de población, en los que abundaba la encuesta.

El Censo de Población 2010 fue, al igual que el Censo 2001, un censo de hecho. Su levantamiento tuvo lugar el 27 de octubre de 2010 de acuerdo a la modalidad de censo con muestreo ya utilizada en 1980 y 1991. El cuestionario básico se aplicó en las localidades de más de 50.000 habitantes a la mayor parte de la población, en tanto que el cuestionario ampliado se utilizó sobre una muestra de la población de las localidades de 50.000 habitantes y más, y a toda la población de las localidades de menos de 50.000 habitantes (INDEC, 2010). Salvo el país de nacimiento, todas las demás variables de la migración internacional fueron derivadas al cuestionario ampliado. Hasta el momento los datos del Censo 2010 se encuentran en su etapa de procesamiento, debiéndose esperar hasta finales del 2011 para conocer la totalidad de los resultados definitivos.

La Encuesta Permanente de Hogares existe en Argentina desde 1973 y desde entonces acompaña la producción de información sociodemográfica dando seguimiento intercensal al funcionamiento del mercado de trabajo especialmente urbano. Se trata de una fuente escasamente explotada a los fines de las estimaciones de la migración internacional, que puede aportar datos útiles para el seguimiento de las tendencias durante los períodos intercensales y que profundiza en el conocimiento de la inserción económica y social de la población inmigrante internacional.

Las muestras de la EPH no son apropiadas para estimar con precisión volúmenes de inmigrantes desagregados a nivel del país de nacimiento o incluso del país de residencia cinco años antes, pero permiten seguir las tendencias más relevantes durante el período intercensal. Otra de sus ventajas es que permiten profundizar exhaustivamente las condiciones de empleo, el acceso a programas sociales, la calidad de la inserción laboral, el nivel de ingresos y la pobreza de la población migrante y no migrante. Por otra parte permite la incorporación de módulos especiales sobre temáticas específicas tales como la pobreza, la precariedad laboral, las condiciones habitacionales, la salud, la educación, entre otras, que incrementan las posibilidades de investigar estas dimensiones de la inmigración internacional.

Para que los datos de la EPH sean aptos para el seguimiento de las tendencias migratorias internacionales es necesario que mantengan las variables censales de la migración. Desde su

¹¹ El año de llegada al país alcanzó en el Censo de 1991 aproximadamente 15 por ciento de no respuesta, error que en el Censo de 2001 llegó a 18 por ciento.

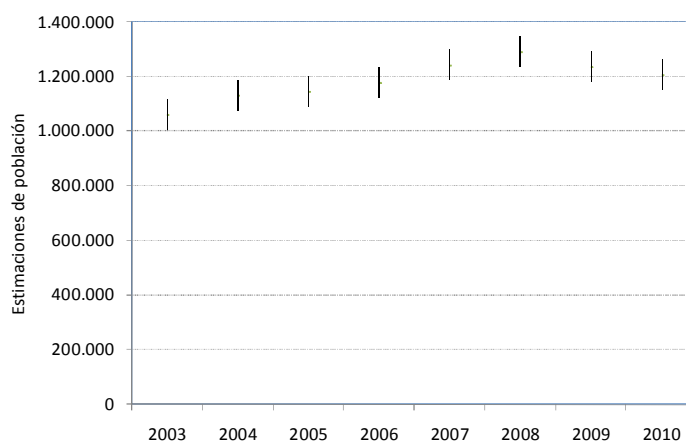
reformulación, la EPH ha incorporado versiones operacionales de las variables de la migración internacional comparables y homologadas a las de los censos de población de Argentina, país de nacimiento y de residencia 5 años antes (INDEC, 2003). Lamentablemente sin embargo, desde que fuera rediseñada a la modalidad continua, no incluye el año de llegada al país, lo que constituye una fuerte limitación para los estudios de la migración internacional. Las encuestas de hogares son útiles para obtener estimaciones sobre los migrantes internacionales cuando cuentan con grandes muestras en países donde la inmigración o la emigración —tanto de nacidos en el país como en el extranjero— alcanza una presencia significativa, puesto que es preciso encontrar en la muestra un número representativo de hogares con migrantes internacionales que justifique su tratamiento estadístico y analítico. Varios países de la región han usado sus encuestas de hogares para la inclusión de módulos especiales sobre temáticas referidas a migrantes internacionales¹². En Argentina no ha sido explorada esa posibilidad.

La EPH no permite realizar estudios en profundidad sobre colectividades específicas de la migración internacional a niveles de desagregación local, pero sí permite visualizar tendencias. Sin perder de vista que su cobertura alcanza actualmente 31 aglomados urbanos donde habita el 70 por ciento de la población urbana, a continuación se presentan las estimaciones de población no nativa residente de Argentina entre 2003 y 2010 (tercer trimestre de cada año). Dichas estimaciones deben ser consideradas como mínimo posible por cuanto representan una parte del universo de los stocks de población no nativa (de la población que reside en las áreas cubiertas por la encuesta), y estarían indicando un incremento y estancamiento de los stocks, cuestión que deberá ser corroborada próximamente con la información censal para las mismas áreas geográficas.

¹² Considérese por ejemplo El Salvador.

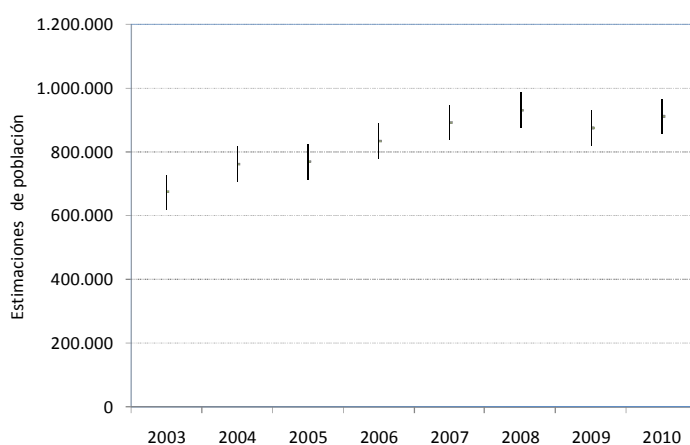
Gráficos 1 y 2

Población no nativa en Argentina:
Estimaciones 2003-2010 en los 31 aglomerados urbanos (EPH)



Fuente: Elaboración propia en base a EPH, INDEC, Tercer trimestre de cada año, salvo 2007: segundo trimestre.

Población nacida en países limítrofes y Perú, residente en Argentina:
Estimaciones 2003-2010 en los 31 aglomerados urbanos (EPH)



Fuente: Elaboración propia en base a EPH, INDEC, Tercer trimestre de cada año, salvo 2007: segundo trimestre.

Estimaciones de los stocks de emigrantes nativos

En Argentina no se dispone de fuentes de cobertura nacional que midan la emigración internacional en ninguna de sus dimensiones. Por ese motivo los censos de población de los países receptores de población nativa de Argentina constituyen la principal fuente que informa la cuantía de los stocks y las características de la inserción social y económica en destino. Sin embargo existen otras alternativas de estimación surgidas de la necesidad de ampliar y complementar la tradicional captación de emigrantes en los países de destino, la mayor parte de las cuales no tiene antecedentes en nuestro país. Ya desde los años setenta los métodos de estimación indirecta desarrollados por Jorge Somoza —hijos sobrevivientes residiendo en el exterior— y por Kenneth Hill —residencia de los hermanos— aportaron otras

vías de estimación consustanciadas con los procedimientos de cálculo estrictamente demográfico (Calvelo, 2011).

La complejidad y las dificultades de cumplimiento de los supuestos de este tipo de métodos llevaron al desarrollo de enfoques más simples. Durante los censos de la ronda 2000, diez países de América Latina y el Caribe preguntaron sobre la existencia de ex-miembros del hogar que viven en el exterior y sobre sus características: Colombia, el Ecuador, El Salvador, Guatemala, Honduras, México, Nicaragua, Panamá, Perú y la República Dominicana. Argentina no aportó en este terreno iniciativas de cobertura nacional, si bien no puede dejar de mencionarse la Encuesta Anual de Hogares (EAH) que lleva adelante desde el año 2003 la Dirección General de Estadística y Censos (DGEC) del Gobierno de la Ciudad Autónoma de Buenos Aires. En el módulo de hogares la EAH incluye un bloque de preguntas dedicado a relevar la cantidad de miembros del hogar que habiendo residido en la Ciudad de Buenos Aires partieron para vivir fuera de ella. Ese bloque permite obtener una estimación de la cantidad de hogares con miembros que se fueron a vivir al exterior a partir de la respuesta a países del exterior¹³ (Calvelo, 2008). También debemos recordar que en el plano regional algunos países incluyen el relevamiento de la emigración en sus encuestas de hogares, tales como Uruguay -en su Encuesta Nacional de Hogares Ampliada 2005- u Honduras -en su Encuesta de Hogares 2006-.

La mayor cantidad de información de naturaleza estadística sobre la población nacida en un país que reside en el exterior se encuentra en los censos de población de los países de destino. Tanto el volumen total como la migración de período y todas las características sociodemográficas de la población emigrada —entre ellas el año de llegada al lugar de destino o residencia habitual actual— deberían ser provistos por los censos de los principales países receptores.

Sin embargo el panorama del estado y disponibilidad de la información censal de los países de destino no siempre se ajusta a las necesidades de estimación del país de origen de la migración (Calvelo, 2011). Entre las limitaciones prácticas más comunes se encuentran: a) una parte significativa de la población nacida en Argentina permaneció invisibilizada en los censos europeos de varias rondas censales, por la elevada cuota de recuperación de la nacionalidad de los familiares llegados en la época de la inmigración ultramarina; b) la falta de simultaneidad de los censos de población extranjeros de una misma ronda censal; y c) el tamaño de las colectividades en el exterior, puesto que cuanto más pequeñas son en relación a

¹³ Sin embargo esas estimaciones no se incluyen en el plan de tabulados estandarizados que anualmente difunde la DGEC.

la población total del país de destino —o en relación al tamaño de las demás colectividades extranjeras residentes en él—, más difícil se vuelve ubicar sus datos en las publicaciones de resultados¹⁴ —obstáculo salvable si se dispone de las bases de microdatos.

Ante el complejo panorama de fuentes en los países de destino se vuelven crecientemente valiosos los sistemas de información migratoria, que reúnen y sistematizan los datos de la población inmigrante residente en cada país. A los fines del conocimiento de la migración internacional en Argentina interesa destacar el Programa IMILA¹⁵ del CELADE.

El Programa IMILA sistematiza los datos sobre nacidos en el extranjero de los distintos países de América Latina y de los principales receptores de emigrantes latinoamericanos, como los Estados Unidos y Canadá, y permite obtener el total de inmigrantes y emigrantes de cada país presentados en una matriz migratoria¹⁶. A los fines de la estimación de los emigrantes argentinos en el exterior, IMILA ofrece hasta el momento información de la ronda de censos 2000. Los datos que recopila y sistematiza el Programa, al igual que todo dato censal, presentan algunas restricciones para su explotación e interpretación. Incompatibilidades existentes entre censos de hecho y derecho y en sus disímiles definiciones de residencia habitual. Dificultades para comparar datos a escala internacional debido a la fluctuante periodicidad de levantamiento de los censos nacionales y a las incoincidencias de fechas de levantamiento. Las distintas fechas de levantamiento de los censos de población en el caso de algunos países pueden llegar a implicar oscilaciones de varios años. Tómese como ejemplo el intervalo de seis años entre los censos de población de México, Panamá, Venezuela y Ecuador, todos realizados en 1990, respecto del que Uruguay levantó en 1996, si bien este es el caso más exagerado de la ronda noventa (Calvelo, 2008)¹⁷.

¹⁴ Es común que se publique el total de la población extranjera y se desagregue la decena de colectividades más numerosas, mientras que los totales de las demás colectividades pasan a engrosar un “resto”. En materia de características sociodemográficas, es usual que a nivel de las colectividades no se publique información de todas las variables sino sólo de algunas para el total de la población extranjera o, en todo caso, para las colectividades más numerosas.

¹⁵ Más adelante se menciona el Sistema Continuo de Reportes sobre Migración Laboral para las Américas SICREMI ALC.

¹⁶ Los países de la región que cooperan entre sí, poniendo a disposición de un organismo internacional información sobre migración en su país, son la Argentina, Bolivia, el Brasil, Chile, Colombia, Costa Rica, Cuba, el Ecuador, El Salvador, Guatemala, Haití, Honduras, México, Nicaragua, Panamá, el Paraguay, el Perú, la República Dominicana, el Uruguay y la República Bolivariana de Venezuela. Canadá y los Estados Unidos también están incluidos.

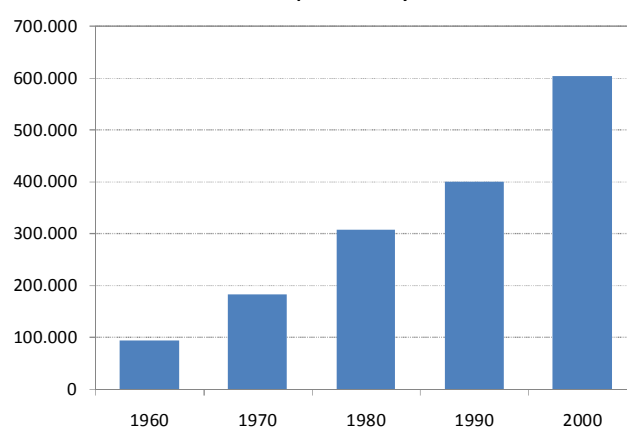
¹⁷ El panorama ofrecido por la ronda de censos 2000 demostró que a pesar de los esfuerzos realizados durante los años noventa para levantar todos los censos de población en el año 2000, sólo Brasil, Costa Rica, Estados Unidos, México y Panamá pudieron hacerlo. En el 2001 lo realizaron Argentina, Bolivia, Canadá, Ecuador, Honduras y Venezuela. Durante el 2002, lo hicieron Cuba, Chile, Guatemala, Paraguay y República Dominicana y Haití. Nicaragua lo realizó en el 2005. El Salvador en 2007.

A la falta de simultaneidad internacional se agregan los diferenciales niveles de omisión entre censos de un mismo país y entre distintos países. En la ronda de censos del 2000, en varios países se logró mejorar la cobertura censal de la población total, pero aún así los porcentajes de omisión oscilaron entre un 2 y un 8 por ciento (Calvelo, 2008).

La reconstrucción de los stocks de argentinos en el exterior realizada en base a información de censos de población de los principales países receptores entre 1960 y 2000 ha permitido establecer el piso de su estimación, el que se representa en el gráfico siguiente, lo mismo que las tendencias de los patrones de distribución de los argentinos en el mundo en igual período.

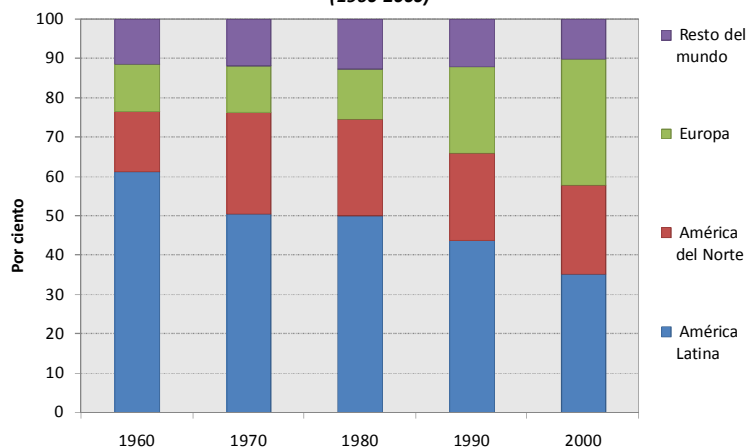
Gráficos 3 y 4

**Población argentina residente en el exterior
(1960-2000)**



Fuente: Calvelo 2007 y 2008, Censos de población

**Población argentina residente en el exterior por grandes regiones
(1960-2000)**

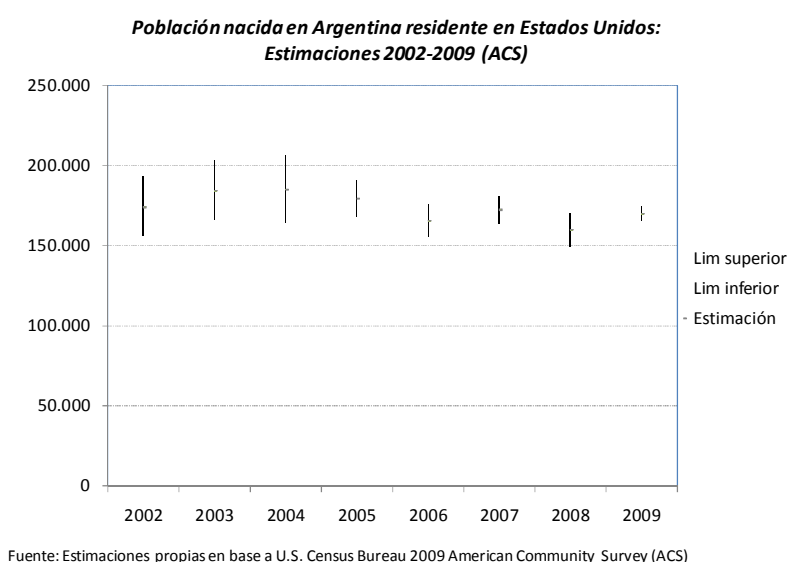


Fuente: Calvelo 2007 y 2008, Censos de población

La actualización de esa serie de estimaciones deberá esperar a la difusión de los censos de población de la ronda 2010. Mientras tanto puede adelantarse que la tendencia de los stocks más grandes y dinámicos (Europa y América del Norte, dominados por España y Estados

Unidos respectivamente) parece indicar la persistencia del volumen de los stocks y una ralentización en su ritmo de crecimiento. En tal sentido apuntan las evidencias aportadas por la American Community Survey (ACS)¹⁸ y el padrón de España. La estimación de la población argentina en Estados Unidos se mantiene en el orden de 170 mil a lo largo de toda la serie presentada, siendo que hasta el año 2000 alcanzaba los 125 mil (Calvelo, 2007).

Gráfico 5



El padrón de España, al igual que el censo de población, es una fuente que permite obtener estimaciones de stocks de inmigrantes. Su sistematización y difusión se encuentra a cargo del Instituto Nacional de Estadística de España (INE). El proceso de producción de la información padronal vincula la gestión local de los ayuntamientos y la labor del instituto de estadística, obteniéndose las cifras de población al 1 de enero de cada año. Las estimaciones de la migración de latinoamericanos en España obtenidas de esta fuente deben ser consideradas a la luz de sus limitaciones. La información presenta defectos de cobertura (tanto sobrerregistro como subregistro) originados en las prácticas reglamentarias sobre la obligatoriedad del empadronamiento de los extranjeros residentes en España. Desde que la crisis económica impulsara la salida de extranjeros de España se han incrementado los cuestionamientos sobre el ajuste de los datos padronales, pese a lo cual siguen constituyendo una fuente de enorme valor para el seguimiento de tendencias (Calvelo, 2011).

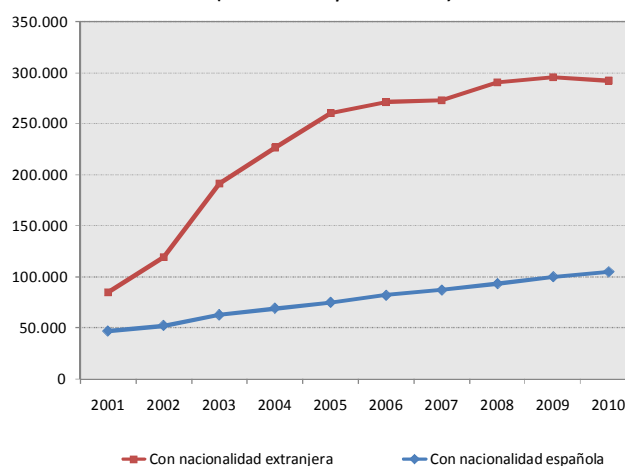
Después de haber crecido rápidamente hasta alcanzar los 104 mil argentinos según el Censo de Población de España de 2001, el stock siguió aumentando hasta los 250 mil en 2005

¹⁸ En la interpretación de las cifras de la ACS debe tomarse en consideración que es una encuesta de hogares que lleva delante la Oficina de Censos de los Estados Unidos que permite estudiar las características demográficas, sociales y condiciones de vida de la población en Estados Unidos. Por su gran tamaño de muestra es una fuente continua que se concibe como alternativa al censo y que permite obtener estimaciones estadísticamente significativas para pequeñas áreas geográficas y grupos poblacionales.

cuando su crecimiento se estancó, para volver a crecer hasta 2008 y volver a estancarse. Nótese que la mayor parte del crecimiento correspondió a población sin nacionalidad española. El Censo de España de 2011 deberá aportar nuevas certezas sobre la vigencia de las cifras de no nativos del padrón.

Gráfico 6

*Argentinos residentes en España con y sin nacionalidad española
(Padrón Municipal 2001-2010)*



Fuente: Padrón Municipal. INE España. Serie referida al 1 de enero de cada año.

Estimaciones de flujos

Las fuentes que naturalmente deberían aportar evidencias para la obtención de estimaciones de flujos son los registros de entradas y salidas internacionales, que adolecen de falencias de calidad que limitan sus usos¹⁹. El seguimiento de las tendencias expresadas por los registros de entradas y salidas internacionales puede ser muy valioso, siempre y cuando se tenga presente la naturaleza administrativa de la fuente, los sesgos que puede tener el registro y los defectos de calidad inherentes a sus datos. Son los censos de población los que proveen sustento para realizar estimaciones de los saldos migratorios internacionales de los períodos intercensales mediante métodos indirectos. La obtención de estimaciones ajustadas de los saldos migratorios internacionales mediante este procedimiento depende de la calidad de la información básica utilizada. Los niveles de omisión de los censos de población y del registro de nacimientos y el conocimiento del nivel y la estructura de la mortalidad prevaleciente en el período de análisis inciden en la posibilidad de obtener estimaciones razonables de los saldos migratorios internacionales. Por ese motivo, la evaluación de la información básica, la determinación de los niveles de error y su posterior corrección constituyen pasos cruciales para la alcanzar resultados coherentes (Calvelo, 2011).

¹⁹ Para el detalle de los sesgos y limitaciones ver Calvelo, 2011.

Parece oportuno preguntar sobre el posible impacto del cambio del marco normativo de la migración internacional en las estimaciones de la inmigración no nativa en Argentina. Desde que en 2004 se promulgara la Ley de Migraciones 25.871²⁰, entrando en vigencia el “criterio de nacionalidad” que garantiza a los ciudadanos de los Estados Parte del MERCOSUR y Asociados el derecho a radicarse en la Argentina, el panorama normativo ha cambiado de manera sustantiva. En ese marco tuvo lugar la implementación del Programa Nacional de Normalización Documentaria conocido como Patria Grande, orientado a la favorecer la integración a través de la facilitación en el acceso a la residencia de todos los migrantes de países del MERCOSUR y Asociados que residían en la Argentina con anterioridad al 17 de abril de 2006 (Calvelo y Vega, 2007).

En el marco de una iniciativa novedosa para nuestra región y para la accesibilidad de información de naturaleza administrativa de entradas y salidas internacionales en Argentina, debe mencionarse el Sistema Continuo de Reportes sobre Migración Laboral para las Américas (SICREMI). Se trata de un sistema de generación continua de información migratoria de los países miembros de la Organización de los Estados Americanos (OEA), entre los que se encuentra Argentina²¹. Su creación ha sido producto de la colaboración e intercambio entre la Organización para la Cooperación y el Desarrollo Económico (OCDE) y la OEA, y cuenta con el apoyo de la CEPAL. Su propósito es constituir un sistema de información sobre la migración que permita conocer la magnitud y características de los movimientos migratorios que tienen lugar entre, desde y hacia los países miembros de la OEA, para lo que se plantea la reunión de datos de censos, encuestas, registros administrativos y demás fuentes que se encuentren disponibles (Calvelo, 2011).

La Dirección Nacional de Migraciones ha informado en el Primer Informe del SICREMI una serie de cifras sobre entradas de extranjeros y salidas de nativos correspondientes a años recientes²² (SICREMI 2011). El incremento observable en la emisión de permisos de residencias permanentes y temporarias seguramente refleja el impacto favorable del cambio normativo, aunque no necesariamente debería interpretarse como indicador de aumento en los flujos migratorios de la población no nativa, que en los censos de población viene registrando saldos intercensales positivos.

²⁰ La reglamentación de la Ley entró en vigencia el 6 de mayo de 2010 mediante el Decreto 616/2010.

²¹ En la Red de Corresponsales del SICREMI Argentina se encuentra representada por la Dirección Nacional de Migraciones.

²² Si bien la información de naturaleza administrativa no tiene aplicación directa al análisis de la magnitud de la migración internacional, su consideración complementaria a las fuentes estadísticas y el estudio de sus sesgos han permanecido en suspenso en Argentina por su falta de difusión.

Cuadro 2

Flujos migratorios de entrada (extranjeros)

	2004	2005	2006	2007	2008	2009
Total	*	*	49.000	129.900	94.420	210.200
Permanente	17.787	19.373	24.900	49.700	80.400	95.000
Principales nacionalidades						
Paraguay	5.002	6.377	4.310	9.488	26.009	33.867
Bolivia	2.013	5.447	8.578	18.434	29.005	28.980
Perú	4.245	2.368	483	10.877	13.931	12.382
China	263	242	357	2.944	982	7.103
Chile	698	567	1.023	1.353	2.095	2.330
Uruguay	967	752	884	1.087	2.101	1.962
Temporal	*	*	24.100	80.200	14.020	115.200

Fuente: Cuadros A.1.1. y B.1.1. Argentina. SICREMI 2011

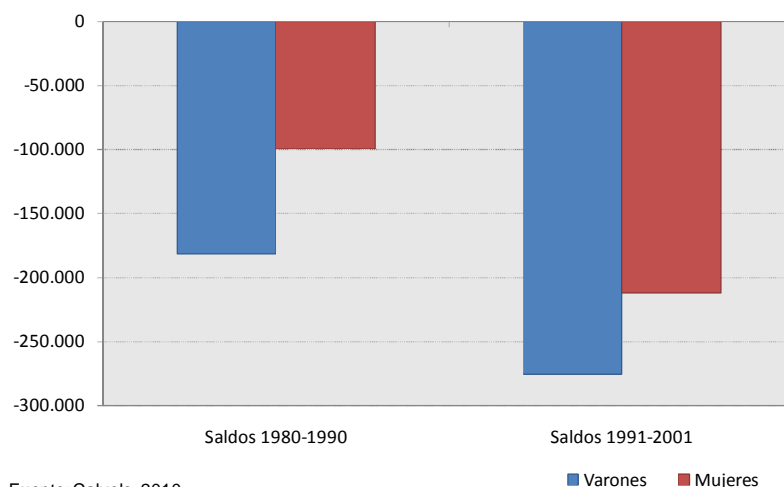
Las estadísticas sobre flujos migratorios provienen de permisos de residencia.

*: sin especificar

Por su parte los saldos migratorios de la población nativa vienen siendo sistemáticamente negativos, lo que parece haber sido suficientemente documentado con posterioridad al año 1980 (Calvelo, 2010).

Gráfico 7

Saldos migratorios de la población nativa (1980-1991 y 1991-2001)



Fuente: Calvelo, 2010.

Ante la falta absoluta de fuentes locales sobre el fenómeno, la pregunta acerca del curso seguido por la migración de población nativa hacia el exterior con posterioridad a los años 2001 y 2002 exige respuestas prudentes. La serie de salidas de nativos hacia países de la OCDE, también difundida en el Informe del SICREMI, advierte sobre la persistencia de este patrón migratorio y recuerda que las corrientes migratorias también tienen inercia. Es decir que una eventual desaceleración de la emigración de nativos (simultánea a la recuperación de los indicadores socioeconómicos nacionales posterior a 2003) no implicaría una cesación inmediata de sus efectos sino, en todo caso, una disminución en la magnitud de la migración

neta nativa, asunto que ojalá pueda dilucidarse suficientemente con las cifras censales de 2010.

Cuadro 3

Flujos migratorios de salida (nacionales) hacia países de la OCDE por país de destino

	2000	2001	2002	2003	2004	2005	2006	2007	2008	2009
Total	13.309	23.165	48.345	34.792	42.959	40.913	39.697	35.090	31.526	23.464
<i>Principales países de ingreso</i>										
España	6.668	15.976	35.405	21.391	25.609	24.659	4.191	21.462	17.146	9.240
Estados Unidos	2.317	3.297	3.661	3.129	4.805	7.081	7.327	5.645	5.353	5.780
Chile	*	*	*	4.952	4.309	4.085	3.517	323	3.746	3.851
México	*	*	*	*	*	*	*	500	921	1.378
Alemania	930	1.017	1.437	1.065	818	767	885	944	911	896
Canadá	455	625	845	1.783	1.648	1.169	894	624	542	492
Japón	*	*	*	*	*	*	453	488	505	377
Francia	184	273	429	386	314	269	233	226	222	294
Israel	1.053	1.375	5.932	1.371	458	397	293	319	188	284

Fuente: Cuadro C.1.1. Argentina. SICREMI 2011

Los flujos migratorios de salida son tomados de las estadísticas de flujos de entrada de los países de la OECD, Statistical Annex of the International Migration Outlook (2010).

*: sin especificar

Comentario final

La estimación de la migración internacional en Argentina dista de ser un tema simple. La escasez de fuentes es tal vez el mayor obstáculo que se enfrenta hacia la actualidad. Sin embargo el conocimiento y la experiencia acumulados en el pasado a partir de fuentes de información demográfica robusta junto con la búsqueda de evidencias nuevas en fuentes que indirectamente aportan indicios sobre las tendencias de la inmigración y la emigración internacional, forman un panorama de gran interés para el estudio de la dinámica demográfica.

En este artículo han tratado de representarse las principales vías de estimación, sus posibilidades y limitaciones, las experiencias existentes alrededor de unas y de otras y una serie de explotaciones adicionales de información que cubren parcialmente la incerteza con que se sigue a la migración internacional a lo largo del período intercensal. Esos aportes no sustituyen la confiabilidad de los datos estadísticos de la migración internacional que permanecen centrados en los censos de población, pero constituyen herramientas del diagnóstico demográfico actual.

Las alternativas mencionadas han sido dispuestas en el siguiente Cuadro que trata de facilitar la visualización del panorama de posibilidades de las estimaciones migratorias en Argentina hacia la actualidad.

CUADRO 4
ARGENTINA: PANORAMA DE LA ESTIMACIÓN DE LA MIGRACIÓN INTERNACIONAL HACIA 2010

Tipo de estimación	Principales universos	Principales fuentes nacionales			Sistemas de información migratoria en la región		Otras fuentes destacadas a nivel extrarregional	
		Censo Nacional de Población 2010	Encuesta Permanente de Hogares	Registros de entradas y salidas	IMILA (censos de población ronda 2010)	SICREMI-ALC (censos, encuestas y registros)	España - Censo de población y Padrón municipal	Estados Unidos, censo de población y ACS
Estimaciones de stocks de inmigrantes	Población no nativa (migración absoluta)	x	x	-	x	x	-	-
	Población no nativa que llegó en los últimos cinco años (migración reciente)	x	x	-	x	x	-	-
	Población nativa de retorno (migración reciente)	x	x	-	x	x	-	-
Estimaciones de stocks de emigrantes	Población nativa residiendo en el exterior (migración absoluta)	-	-	-	x	x	x	x
	Población nativa residiendo en el exterior, llegada al país de destino en los últimos cinco años (migración reciente)	-	-	-	x	x	x	x
Estimaciones de flujos	Población total	Saldos migratorio	-	Balances de	-	-	-	-
	Población no nativa	s 2001-	-	entradas	-	x	-	-
	Población nativa	2010 (X ¹)	-	y salidas (X ²)	-	x	-	-

Fuente: Elaboración propia.

(X¹) Estimación de saldos migratorios por métodos indirectos; (X²) Estimación de balances de movimientos internacionales de entradas y salidas.

Bibliografía

- Benencia, Roberto y Gazotti A. (1995): Migración limítrofe y empleo: precisiones e interrogantes, Estudios Migratorios Latinoamericanos, año 10, N° 31, Buenos Aires, Centro de Estudios Migratorios Latinoamericanos (CEMLA).
- Calvelo Laura (2001), Medición de la movilidad espacial de los extranjeros en Argentina en el marco del Censo Nacional de Población, Hogares y Viviendas 2001: La Encuesta Complementaria sobre Migraciones Internacionales, VI Jornadas de Estudios de Población (AEPA), Neuquén.
- Calvelo, Laura (2007): “La emigración en Argentina: 1960-2000”, en Torrado, Susana (comp.) (2007), Población y bienestar en la Argentina del primero al segundo Centenario, Tomo I. Edhasa, Buenos Aires.
- Calvelo, Laura (2008): La emigración de argentinos entre 1960 y 2002. Tesis de Maestría. Maestría en Demografía. Universidad Nacional de Luján. Buenos Aires, mimeo.
- Calvelo, Laura (2010): “Estimaciones migratorias en Argentina: La migración neta de nativos posterior a 1980”, en Revista Notas de Población, N° 91, Santiago de Chile.
- Calvelo Laura (2011) Viejos y nuevos asuntos en las estimaciones de la migración internacional en América Latina y El Caribe. Serie Población y Desarrollo Nro. 98. CELADE – CEPAL. Naciones Unidas. Santiago de Chile.
- Calvelo, Laura y Vega, Yamila (2007), “Migración regional y regularización documentaria en Argentina”, IX Jornadas Argentinas de Estudios de Población, Asociación de Estudios de Población de la Argentina (AEPA), Córdoba.
- Cortés, Rosalía y Fernando Groisman (2004), “Migraciones, mercado de trabajo y pobreza en el Gran Buenos Aires”, Revista de la CEPAL N° 82. CEPAL, Santiago de Chile.
- INDEC (2003) La nueva Encuesta Permanente de Hogares de Argentina. Buenos Aires.
- INDEC (2006): Encuesta Complementaria de Migraciones Internacionales. Serie 7.2 del Censo Nacional de Población, Hogares y Viviendas 2001. Buenos Aires.
- INDEC (2010) Censo Nacional de Población, Hogares y Viviendas 2010. Documento Metodológico Preliminar. Buenos Aires. En línea: <http://www.censo2010.indec.gov.ar/metodologia.asp>
- Maguid Alicia (2002), “Sistemas de información migratoria en América Latina: un desafío todavía pendiente a inicios del nuevo milenio”, en La migración internacional y el desarrollo en las Américas, serie Seminarios y conferencias N° 15. CEPAL. Santiago de Chile.
- SICREMI (2011) Migración internacional en las Américas: Primer informe del Sistema Continuo de Reportes de Migración Internacional en las Américas (SICREMI) 2011. OEA – OCDE – CEPAL. Washington, D.C.
- Lattes, Alfredo y Rodolfo Bertoncello (1986), “Medición de la emigración de argentinos a partir de la información nacional”, Dinámica migratoria argentina (1955-1984): democratización y retorno de expatriados, Alfredo Lattes y Enrique Oteiza (eds.), Ginebra, Instituto de Investigaciones de las Naciones Unidas para el Desarrollo Social (UNRISD)/Centro de Estudios de Población (CENEP).
- Lattes, Alfredo, Pablo A. Comelatto y Cecilia M. Levit (2003), “Migración internacional y dinámica demográfica en la Argentina durante la segunda mitad del siglo XX”, Estudios migratorios latinoamericanos, vol. 17, N° 50.
- Maguid, Alicia (1995) “Migrantes limítrofes en la Argentina: Su inserción e impacto en el mercado de trabajo” en Estudios del Trabajo Nro. 10. ASET, Buenos Aires.
- Maguid, Alicia y Arruñada, Verónica (2006) “El impacto de la crisis en la inmigración limítrofe y del Perú hacia el Área Metropolitana de Buenos Aires” en Revista Estudios del Trabajo No 30. ASET, Buenos Aires.
- Martínez Pizarro, Jorge (2008), Medición e información sobre la migración internacional a partir de los censos: lecciones, desafíos y oportunidades. Seminario-Taller "Los Censos de 2010 y la migración interna, internacional y otras formas de movilidad territorial". Santiago de Chile.