

Las conductas sexuales y reproductivas de los adolescentes en la Argentina. Evidencias de la ENSSyR 2013.

▪

Georgina Binstock y Edith Alejandra Pantelides.

Cita:

Georgina Binstock y Edith Alejandra Pantelides (2015). *Las conductas sexuales y reproductivas de los adolescentes en la Argentina. Evidencias de la ENSSyR 2013. XIII Jornadas Argentinas de Estudios de Población. Asociación de Estudios de Población de la Argentina, Salta.*

Dirección estable: <https://www.aacademica.org/xiiijornadasaepa/64>

ARK: <https://n2t.net/ark:/13683/e7Bo/a4e>



Esta obra está bajo una licencia de Creative Commons.
Para ver una copia de esta licencia, visite
<https://creativecommons.org/licenses/by-nc-nd/4.0/deed.es>.

Acta Académica es un proyecto académico sin fines de lucro enmarcado en la iniciativa de acceso abierto. Acta Académica fue creado para facilitar a investigadores de todo el mundo el compartir su producción académica. Para crear un perfil gratuitamente o acceder a otros trabajos visite: <https://www.aacademica.org>.

**XIII Jornadas Argentinas de Estudios de Población
Salta, 16-18 de septiembre de 2015**

**LAS CONDUCTAS SEXUALES Y REPRODUCTIVAS DE LOS ADOLESCENTES: LA
INICIACION SEXUAL. RESULTADOS DE LA ENSSyR 2013**

Georgina Binstock y Edith Alejandra Pantelides¹

CONICET-CENEP

Resumen

El presente trabajo analiza la información recientemente publicada de la Encuesta Nacional de Salud Sexual y Reproductiva, realizada en el año 2013 por el INDEC. Esta encuesta es la primera específica en materia de salud sexual y reproductiva a nivel nacional, si bien la Encuesta Nacional de Nutrición y Salud del 2005 puede considerarse un primer antecedente ya que contiene una serie de secciones destinadas a recolectar información sobre historia reproductiva, la prevención de enfermedades, y el conocimiento y el uso de métodos anticonceptivos. El paper se focaliza en la iniciación sexual. Más específicamente se examina la edad a la que las mujeres y los varones tienen su debut sexual, la relación y edad de la persona con la persona con que se inician, la deseabilidad del evento, y el uso de anticoncepción. El análisis se hace diferenciando la experiencia de mujeres y varones de distintas generaciones, lo que permite evaluar cambios generacionales.

Introducción

El presente trabajo analiza la información recientemente publicada de la Encuesta Nacional de Salud Sexual y Reproductiva, realizada en el año 2013 por el INDEC. Esta encuesta es la primera específica en materia de salud sexual y reproductiva a nivel nacional, si bien la Encuesta Nacional de Nutrición y Salud del 2005 puede considerarse un primer antecedente ya que contiene una serie de secciones destinadas a recolectar información sobre historia reproductiva, la prevención de enfermedades, y el conocimiento y el uso de métodos anticonceptivos.

¹ Centro de Estudios de Población y Consejo Nacional de Investigaciones Científicas y Técnicas. gbinstock@cenep.org.ar y eap@cenep.org.ar

Una de las ventajas de la ENSSyR 2013 es que incluye a los varones, a quienes se administra un cuestionario muy similar al de las mujeres, por lo que permite obtener por primera vez información de carácter representativo nacional urbano sobre muchas dimensiones vinculadas a la salud sexual y reproductiva.

Este paper se focaliza en la iniciación sexual. Más específicamente se examina la edad a la que las mujeres y los varones tienen su debut sexual, la relación y edad de la persona con la persona con que se inician, la deseabilidad del evento, y el uso de anticoncepción. El análisis se hace diferenciando la experiencia de mujeres y varones de distintas generaciones, lo que permite evaluar cambios generacionales.

El estudio de la iniciación sexual no es nuevo en la Argentina y diversos estudios se han focalizado en ella, principalmente a partir de inicios de la década de 1990 (Pantelides y Cerrutti, 1992; Pantelides, Geldstein e Infesta Dominguez, 1995; Schuffer y Necchi, 1997; Kornblit y Mendes Diz, 1994; entre otros). Estos estudios, al igual que los posteriores (e.g. Kornblit, Mendes Diz y Adaszko, 2007; Gogna, Fernández y Zamberlin, 2005; Binstock y Gogna 2015) han estudiado la la iniciación sexual de distintos grupos de adolescentes o jóvenes, en situaciones geográficas, de clase o educativas variadas. Pero, hasta la fecha se carecía de información a nivel nacional tanto para varones como para mujeres.

Uno de los intereses principales para el estudio de la iniciación sexual es que denota el comienzo de la vida reproductiva y, en el caso de las mujeres, de la ocurrencia de un embarazo no planificado. El embarazo y maternidad temprana, más allá de su deseabilidad o no, tiene consecuencias en las trayectorias educativas de las mujeres y, por ende, condiciona las oportunidades en el futuro. La ocurrencia de un embarazo no planificado y no deseado puede llevar a las mujeres a la realización de un aborto que, como se sabe es ilegal en el país y, por ende, llevado a cabo en condiciones riesgosas, particularmente entre mujeres de bajos recursos que no pueden costear un aborto seguro. Asimismo, la iniciación y actividad sexual, cuando no va acompañada por el uso constante y sistemático de preservativo los expone a enfermedades de transmisión sexual.

Características de la ENSSyR²

El objetivo general de esta encuesta consistió en generar información acerca de la salud sexual y reproductiva de los varones y mujeres en todo el territorio nacional. El universo de personas a entrevistar estuvo conformado por mujeres de 14 a 49 años y varones de 14 a 59 años residentes en hogares particulares en centros urbanos de 2 mil y más habitantes. Se desarrolló en los meses de mayo y junio de 2013. La muestra es

² La información está basada en el documento Indec (2013).

representativa a nivel de seis regiones estadísticas Pampeana, Patagónica, Cuyo, Noreste, Noroeste y el Gran Buenos Aires.

La encuesta consistió en un cuestionario de vivienda y hogar, destinado a registrar datos sobre condiciones habitacionales, y características demográficas básicas de todas las personas que conforman el hogar y datos laborales del jefe del hogar. Y de dos cuestionarios individuales, uno para mujeres y otro para varones, destinados a registrar datos sociolaborales así como información relevante para caracterizar la salud sexual de las mujeres y los varones que integran el hogar entrevistado. En este sentido, el cuestionario tanto de mujeres como de varones contiene información sobre conocimiento, edad de iniciación sexual, actividad sexual al momento de la encuesta y uso de métodos anticonceptivos.

Resultados

Edad a la iniciación sexual

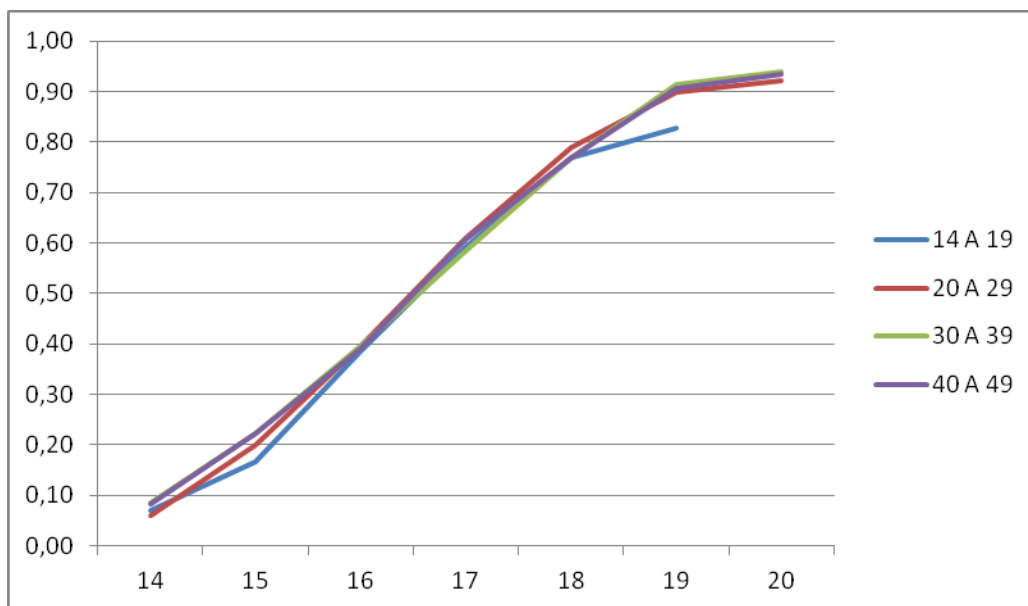
Los gráficos 1 y 2 muestran para varones y mujeres respectivamente, la proporción acumulada de personas sexualmente iniciados al inicio de cada edad. Cada gráfico, además, incluye la experiencia de las generaciones anteriores, esto es quienes al momento de la encuesta tenían entre 20 y 29 años, entre 30 y 39 años, y entre 40 y 49 años, lo que permite, además comparar en qué medida han ocurrido cambios en la edad de iniciación sexual.

La estimación fue realizada en base a tablas de vida de decremento simple. Para el caso de los adolescentes entre 14 y 19 años que no habían tenido relaciones sexuales, éstos fueron truncados a la edad en la que fueron encuestados. En el resto de los grupos de edad ello no fue necesario dado que el interés estaba centrado en la iniciación sexual durante la adolescencia.

Los resultados muestran en términos generales un patrón similar en la edad de iniciación de sexual de los varones en las distintas generaciones. Así, por ejemplo, alrededor del 20 por ciento se inicia sexualmente antes de los 15 años, y casi el 60 por ciento antes de los 17. La mayoría (alrededor del 90 por ciento) se ha iniciado sexualmente para cuando culmina la adolescencia (es decir al cumplir 20 años).

Cabe señalar que se observa una muy leve postergación de la edad de iniciación sexual en la generación más joven en comparación a las anteriores, si bien es algo prematuro anticipar si esta tendencia se mantendrá para cuando la generación complete el tránsito de la adolescencia.

Gráfico 1. Varones. Proporción acumulada de iniciados sexualmente según grupo de edad al momento de la encuesta



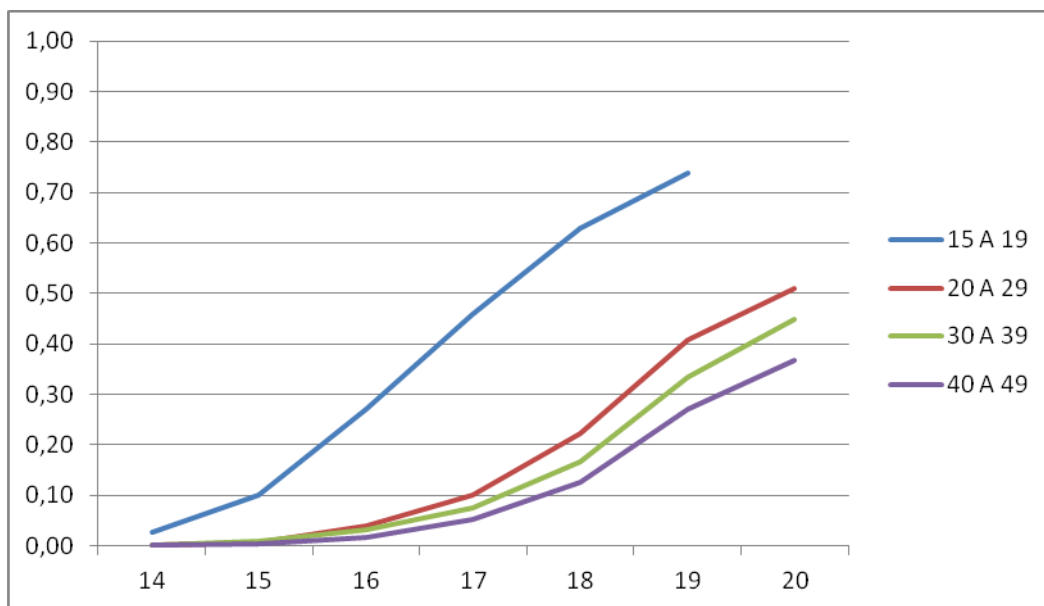
Nota: Las proporciones están graficadas a edad exacta. Por ende la proporción a edad exacta (20) se interpreta como a proporción acumulada de iniciadas sexualmente antes de cumplir 20 años.

Fuente: elaboración propia en base a datos ENSSyR 2013.

En contraposición, en el caso de las mujeres los cambios son más profundos como se ilustra en el Gráfico 2. Los resultados muestran que cada generación ha ido adelantando su iniciación sexual comparada a las pautas de la generación que la antecede. Este adelantamiento de la iniciación sexual entre las generaciones más jóvenes redundará en que la absoluta mayoría de las mujeres hoy en día se inician sexualmente durante la adolescencia, comparado con el 50 por ciento o menos en generaciones anteriores.

Cabe destacar que el cambio observado entre la generación más joven (es decir quienes al momento de la encuesta tienen entre 14 y 19 años) es de una magnitud importante, si se lo compara con el ritmo constante que se observa entre las generaciones precedentes, entre las cuales, a diferencia de quienes son hoy adolescentes, sólo una minoría (alrededor del 10%) responde que se inició sexualmente antes de los 17 años.

Gráfico 2. Mujeres. Proporción acumulada de iniciadas sexualmente según grupo de edad al momento de la encuesta



Nota: Las proporciones están graficadas a edad exacta. Por ende la proporción a edad exacta (20) se interpreta como a proporción acumulada de iniciadas sexualmente antes de cumplir 20 años.

Fuente: elaboración propia en base a datos ENSSyR 2013.

Los únicos datos disponibles con los que se puede comparar esta información son los provenientes de la Encuesta Nacional de Nutrición y Salud (ENNyS) realizada en el año 2005 por el Ministerio de Salud. En tal ocasión, se indagó únicamente a las mujeres sobre si se habían iniciado sexualmente, y no se proseguía sobre la edad de iniciación entre aquellas que respondían afirmativamente. Pero esto permite, al menos, poder comparar la proporción de adolescentes (a cada edad simple) que indicó en cada relevamiento que ya se había iniciado sexualmente. Dichos resultados se presentan en el cuadro 1. Las mujeres que eran adolescentes durante el relevamientos de 2005 son quienes tendrían entre 24 y 28 años aproximadamente durante el relevamiento del año 2013.

Los datos del cuadro 1 que comparan el porcentaje de iniciadas en cada edad muestran que si bien hay un adelantamiento de la iniciación sexual entre la generación más joven, lamagnitud o intensidad del cambio sería menor que lo que sugiere los resultados de la ENSSyR 2013. O, en otras palabras, de haber sido las mismas mujeres quienes fueron encuestadas en ambos relevamientos, las mujeres jóvenes en el 2013 reportan una edad de iniciación sexual más elevada que lo que reportaron cuando adolescentes (en el años 2005).

Cuadro 1. Proporción de mujeres adolescentes sexualmente iniciadas por edad simple.

Edad	ENNyS 2005	ENSSyR 2013	Dif %
14-15 años	9.0	11.5	27.9
16 años	25.1	37.8	50.7
17 años	41.9	60.4	44.3
18 años	63.4	61.6	-2.7
19 años	67.9	81.3	19.8

Fuente: elaboración propia en base a datos ENNyS 1995 y ENSSyR 2013.

Por otra parte, los cambios en los comportamientos vinculados a la edad de iniciación sexual que han experimentado particularmente las mujeres, resulta en una mayor convergencia en los patrones de varones y mujeres. En la generación más joven, es decir entre los adolescentes al momento del relevamiento del 2013, si bien los varones muestran una iniciación algo más precoz que la de las mujeres, las diferencias se han atenuado de manera significativa comparadas con las generaciones previas.

Diferenciales en la transición a la iniciación sexual

Con el objeto de examinar la influencia de rasgos sociales y demográficos en el riesgo relativo de iniciarse sexualmente, se estimó un modelo de Cox de riesgos proporcionales. Este modelo no asume una distribución *a priori* de la función de riesgo, en este caso de la iniciación sexual. La muestra contempló a los adolescentes entre 14 y 19 años, registrándose la edad de iniciación sexual y, aquellos que al momento de la encuesta no lo habían hecho, fueron truncados a la edad en la que fueron encuestados. Se incluyeron como variables independientes la región de residencia, dos indicadores vinculados al entorno social y económico: el tipo de baño del que disponen en el hogar y el nivel de ingresos del hogar, un indicador bivariado sobre la asistencia escolar, y afiliación religiosa. Se estimó el mismo modelo separadamente para varones y para mujeres y los resultados se presentan en el Cuadro 2.

En el caso de los varones, son los de la región cuyana quienes tienen una iniciación sexual más tardía. En las restantes regiones si bien se observan algunas diferencias (como por ejemplo que los residentes del Gran Buenos Aires tienen una iniciación más temprana), las diferencias no son estadísticamente significativas.

El nivel de ingresos del hogar, así como la educación del adolescente influyen en la iniciación sexual. Tanto varones como mujeres que hogares con ingresos medios, así como quienes asisten al sistema educativo tienen una iniciación sexual más tardía que sus pares de hogares de ingresos bajos así como quienes están fuera del sistema educativo. Esto es consistente con la literatura que muestra que la educación es uno de los principales factores asociados a la edad en que ocurre la iniciación sexual (e.g. Campo-Arias et al, 2004; Welti, 2005; Heilborn et al, 2002; Varela Petito y Fostik, 2011, Singh y Wulf, 1998; Mendes Tavares et al, 2009).

Cuadro 2. Coeficientes modelo Cox en la transición a la iniciación sexual, por sexo

Variables	Varones		Mujeres	
	Exp(Beta)	Signif.	Exp(Beta)	Signif.
Región				
(Gran Buenos Aires)				
Pampeana	,785	,157	1,014	,940
Noroeste	,704	,038	1,060	,744
Noreste	,685	,033	,884	,518
Cuyo	,463	,000	,814	,322
Patagónica	,774	,153	,938	,731
Tipo de baño en el hogar				
Letrina o baño sin arrastre (Baño con arrastre de agua)	1,221	,122	1,225	,139
Ingresos del hogar				
Sin información	1,264	,080	1,225	,160
Bajos (Medios y altos)	1,132	,193	1,270	,022
Asistencia escolar				
(No asiste)				
Asiste	,738	,001	,515	,000
Religion				
Tiene religion				
No tiene religion	1,253	,017	1,279	,027
<hr/>				
-2 Log.Likelihood	7672,505		6566,967	
Chi cuadrado	49,678		85,356	
Grados de libertad	10		10	
P value	,000		,000	

El análisis de la influencia de la educación y particularmente de la asistencia escolar tiene la limitación de que la información de la encuesta no permite su examen de manera de establecer correctamente el orden temporal. Un estudio reciente, no basado en una muestra representativa, pero en el que se pudo establecer más adecuadamente el orden temporal entre asistencia escolar y conductas reproductivas encontró que asistir a la escuela reduce las chances del debut sexual en un 36 por ciento, neto del contexto de crianza y del nivel y año de escolaridad al que asisten (Binstock y Gogna, 2015), lo que refuerza la importancia de la permanencia en el sistema educativo en las conductas reproductivas durante la adolescencia.

La adherencia a una religión también muestra un efecto positivo tanto entre varones como entre mujeres en posponer la iniciación sexual. O, en otras palabras, quienes no la profesan incrementan sus chances de iniciación en un 25 por ciento en el caso de los varones y el 28 por ciento en el caso de las mujeres. Si bien con importantes matices y grado de énfasis, la mayoría de las religiones restringen la actividad sexual a edad temprana y particularmente la que tiene lugar fuera del marco de relaciones conyugales estables. Es por ello que no sorprende que el sólo hecho de tener una afiliación religiosa se asocie a un debut sexual más tardío (Cruzeiro et al, 2008)³.

Cabe señalar que la encuesta no dispone de indicadores sobre religiosidad (grado de práctica religiosa), la que es posible que tenga una influencia adicional a la mera identificación de pertenencia a una religión determinada, como lo muestra la literatura (Longmore et al, 2011; Verona, 2010).

Relación con la pareja en la iniciación sexual

La iniciación sexual es un evento completamente dissociado del matrimonio y de la conyugalidad tanto entre varones como entre mujeres, y esto ha sido así en todos los grupos de edad que abarca la encuesta, evidenciando que la iniciación sexual prematrimonial y las relaciones sexuales desvinculadas a la reproducción ya han estado vigentes por varias generaciones.

Sólo una minoría de varones y de mujeres, los que al momento de la encuesta tenían entre 40 y 49 años (es decir nacidos aproximadamente entre 1964 y 1973), así como las de las generaciones subsiguientes indicó haberse iniciado al momento del matrimonio.

³En el caso de la encuesta, si bien no se muestra en cuadros, la mayoría de quienes reportan profesar una religión son mayoritariamente católicos.

La mayoría de las mujeres (entre el 85 y 90 por ciento), indicó que quiso tener su debut sexual en el momento en que ocurrió, y no se observan diferencias marcadas entre las generaciones. Entre un 2 y 4 por ciento declaró que su iniciación sexual fue forzada, y entre un 8 y 11 por ciento adicional que hubiera preferido tenerla más tarde que en el momento en que ocurrió.

En cuanto al tipo de relación con la pareja, la mayoría de las mujeres indicaron que su debut sexual fue con el novio (84%) y las restantes mencionan que fue con un amigo, vecino o conocido (Gráfico 3). Sólo una minoría indicó que el debut sexual ocurrió con una mujer (entre el 1 y 3 por ciento).

Las circunstancias del debut sexual de los varones difieren al de las mujeres. La iniciación sexual en el marco de un noviazgo es también la situación más frecuente entre los varones si bien la magnitud es significativamente menos relevante que en el caso de las mujeres, ya que entre el 46 y 55 por ciento indica que su debut sexual fue con la novia. Entre un 4 y 7 por ciento de los varones indican que se iniciaron sexualmente con otro varón, generalmente con un novio o un amigo o conocido. Por otra parte, también se observan diferencias en el tipo de relación con la mujer con quien se inician sexualmente, así como cambios generacionales, ya que cobra mayor relevancia el debut sexual con amigas, vecinas o conocidas (entre 38 y 45 por ciento).

Todos estos resultados son presentados en el Gráfico 4 donde también se evidencian cambios generacionales y culturales en relación a la frecuencia con que la iniciación sexual ocurre con desconocidas o trabajadoras sexuales (de casi el 20% entre los que tienen entre 50 y 59 años a menos del 2% entre los de 15 a 19 años).

Gráfico 3. Mujeres iniciadas sexualmente con varones. Relación con la persona con la que se inició sexualmente, por edad actual.

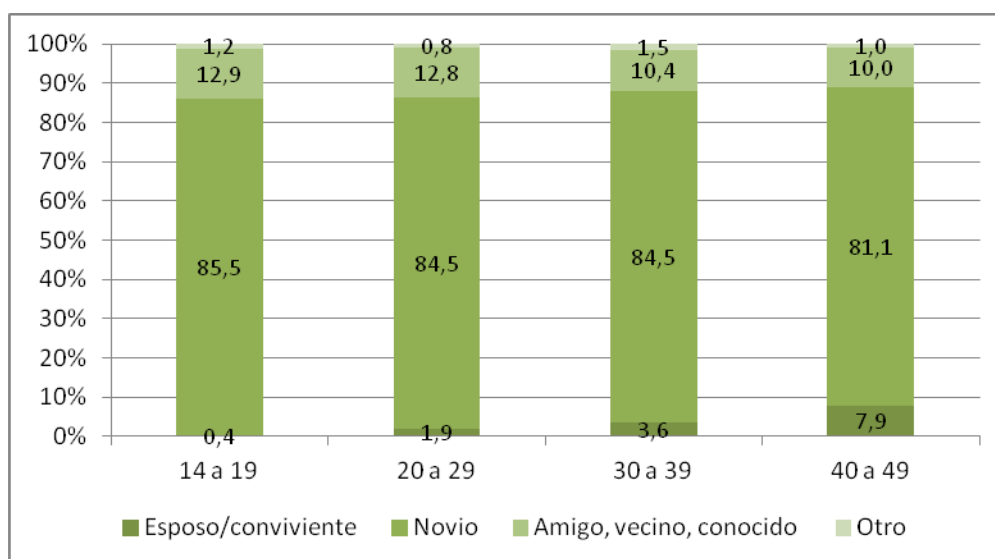
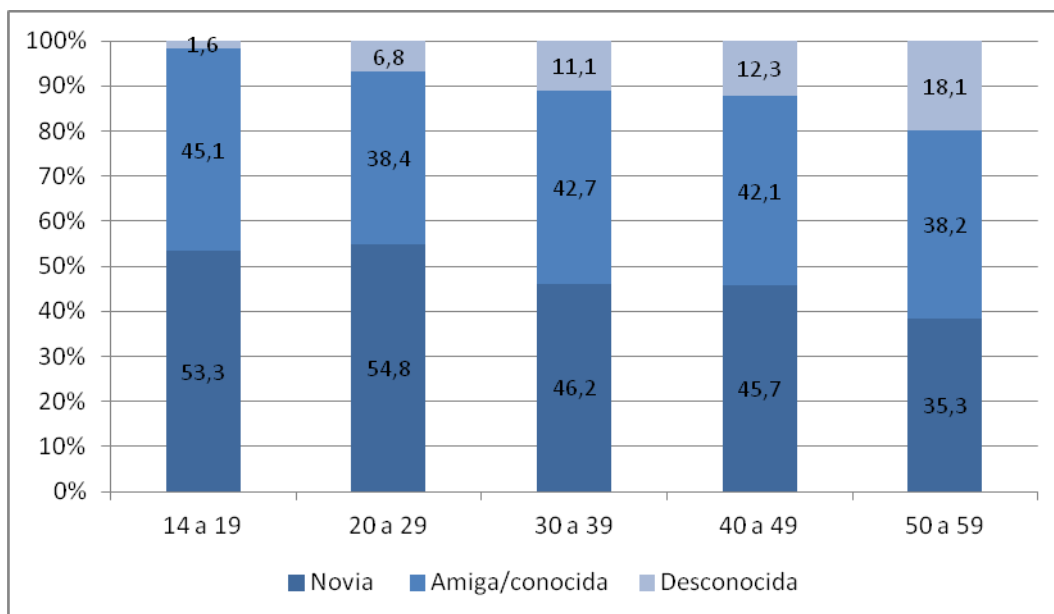


Gráfico 4. Varones iniciados con mujeres. Relación con la persona con la que se inició sexualmente, por edad actual.



Un aspecto que llama la atención y al que resulta dificultoso dar aquí respuesta, es el de las diferencias entre varones y mujeres en cuanto a la proporción que indica iniciarse con una novia (o novio) en contraposición con una amiga o conocida (o amigo, vecino o conocido en el caso de las mujeres). Más específicamente, poder distinguir si varones y mujeres difieren en el tipo de relación que tienen con su primera pareja sexual, o si las diferencias radican en cómo unos y otras definen y conciben una misma relación. En otras palabras, si las mujeres suelen identificar a su pareja sexual como novio mientras éste define a su pareja como “amiga o conocida”. Esto sin duda requeriría un estudio con datos más específicos que supera los límites de este trabajo.⁴

⁴En una investigación realizada a principios de la década de 1990 entre adolescentes del AMBA se observa esta diferencia en la iniciación sexual con el novio/a entre varones y mujeres (Pantelides, Geldstein e Infesta Dominguez, 195). En el estudio de Binstock y Gogna focalizado en mujeres de cuatro provincias (2015) se observa una misma proporción de adolescentes (80%) que indicaron haberse iniciado sexualmente con un novio. Adicionalmente a este grupo de adolescentes se les preguntó sobre el lapso del noviazgo hasta la iniciación sexual, revelando que las relaciones no son duraderas (16% un mes o menos, y 21% entre 2 y 3 meses), lo cual podría ser que su compañero definiera la relación de manera diferente.

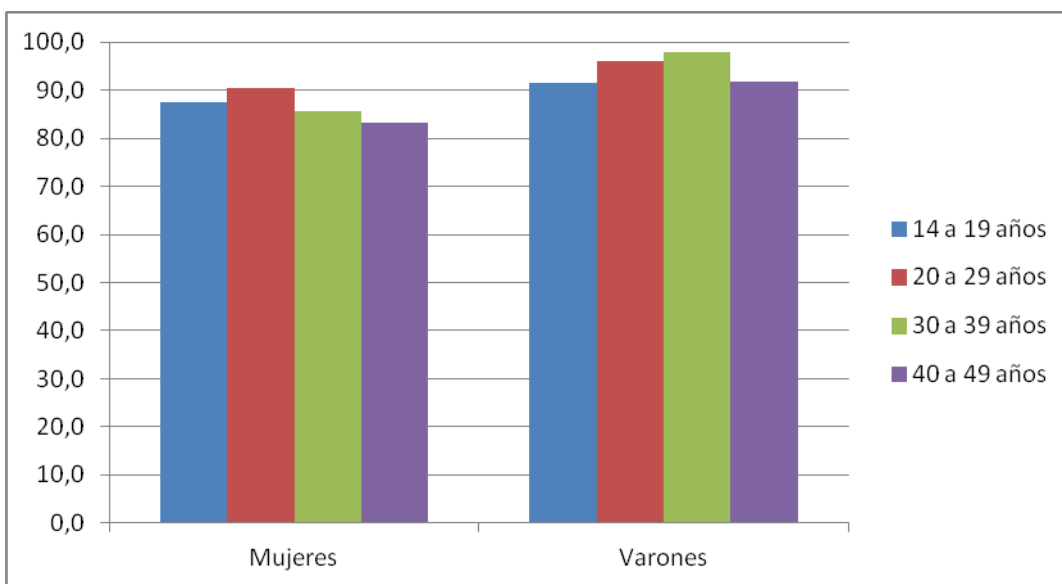
Deseabilidad del debut sexual

Los primeros estudios llevados a cabo sobre las conductas reproductivas en la adolescencia y particularmente la iniciación sexual mostraban que esta ocurría principalmente a instancias de la decisión del varón (70%), mientras que para una minoría era una decisión conjunta de la pareja (22%) (Pantelides y Cerrutti, 1992). Estudios recientes sugieren un cambio profundo en dicho patrón ya que la mayoría de las adolescentes indica que su debut sexual fue una decisión tomada en conjunto con la pareja (85%) mientras que para alrededor del 13% la pareja “la convenció”.

La encuesta ENSSyR 2013 no indaga sobre quién tomó la iniciativa en la iniciación sexual sino sobre su deseabilidad en el momento que ocurrió. Más específicamente la pregunta era: “Cuando tuvo su primera relación sexual usted quería tenerla en ese momento; quería tenerla más adelante; no quería tenerla/fue forzada?”.

La absoluta mayoría de los respondentes declara que cuando tuvo su primera relación sexual quería tenerla en ese momento. Dicha proporción es algo más alta entre los varones que entre las mujeres, y como muestra el gráfico 5 las diferencias entre generaciones no son muy pronunciadas.

Gráfico 5. Mujeres y varones que se iniciaron sexualmente durante la adolescencia. Porcentaje que indicó que quería tener la relación en el momento que ocurrió, por sexo y edad actual.



Entre el 3 y 4 por ciento de las mujeres indicó que en su debut sexual fue obligada o forzada.

En el caso de las adolescentes se examinó la deseabilidad de la iniciación en relación al tipo de pareja, encontrándose que quienes se iniciaron con el novio declararon con mayor frecuencia que querían tener su primera relación sexual en el momento que ocurrió (90%) en comparación a quienes se iniciaron con un amigo/conocido o vecino (78%) (no se muestra en cuadros)

Edad de la pareja en la iniciación sexual

El cuadro 3 presenta la diferencia de edad con la primer pareja sexual para aquellas mujeres y varones que declararon haberse iniciado sexualmente con el novio o la novia, así como quienes declararon haberlo hecho con un amigo/a o conocido/a, que son las dos categorías principales en cuanto a la relación con la pareja. Por lo tanto, se excluye a quienes se iniciaron con un desconocido o desconocida, con alguien del mismo sexo, y a aquellas mujeres que declararon que su debut sexual fue forzado. Los resultados se presentan de acuerdo a la edad de los entrevistados al momento de la encuesta, lo que permite identificar si han ocurrido cambios generacionales.

Como se viera previamente, la absoluta mayoría de las mujeres declara iniciarse sexualmente con un novio. De ellas entre el 52 y 73 por ciento lo hicieron con un varón de edad similar (entre 2 años menos y dos años más), mientras que entre el 85 y 89 por ciento de los varones tuvieron parejas de esas edades cercanas.

Si bien en ambos sexos y todas las edades una pareja sexual (definida como “novio/a”) que los supere en 10 o más años es infrecuente, esto es más notable entre los varones, entre quienes se observan frecuencias cercanas o iguales a cero.

Entre las mujeres, cuando la pareja en la iniciación sexual fue un amigo o vecino la diferencia de edad con el varón es, en promedio, mayor que cuando se trataba de un novio, sobre todo entre las entrevistadas entre 14 y 19 años. Entre los varones la situación es menos clara: los que tienen entre 14 y 19 años declararon haberse iniciado con una mujer muy cercana a la propia mientras. A partir de dicha edad, particularmente entre quienes se inician con amigas o conocidas, aumenta la proporción de quienes se inician con mujeres que tienen al menos 3 años más que ellos.

Cuadro 3. Mujeres y varones que declararon que se iniciaron sexualmente con un amigo(a) o con el novia(o). Diferencia de edad con la primera pareja sexual, según tipo de relación con la pareja y sexo del respondente.

Edad actual y Edad del varón respecto a la edad de la mujer	Mujeres		Varones	
	Amigo/vecino	Novio	Amiga/vecina	Novia
14 a 19 años				
Al menos 3 años menos	0.0	0.0	12.9	12.3
Entre 2 años menos y 2 más	40.0	73.5	82.3	85.9
3 a 5 años más	29.6	20.3	0.6	0.2
6 a 9 años más	24.4	4.2	0.6	0.0
10 o más años más	4.7	1.2	0.0	0.0
Sin información	1.3	0.8	3.7	1.7
20 a 29 años				
Al menos 3 años menos	0.0	0.0	25.6	6.9
Entre 2 años menos y 2 más	46.9	58.1	66.9	89.2
3 a 5 años más	25.3	24.9	0.4	2.3
6 a 9 años más	10.1	10.3	0.0	0.0
10 o más años más	8.1	4.3	0.0	0.0
Sin información	9.6	2.4	7.1	1.7
30 a 39 años				
Al menos 3 años menos	0.0	0.0	29.6	8.5
Entre 2 años menos y 2 más	51.0	56.8	60.8	82.4
3 a 5 años más	22.9	29.0	0.6	4.2
6 a 9 años más	11.8	8.2	0.0	0.5
10 o más años más	4.2	3.0	0.0	0.0
Sin información	10.1	3.1	8.9	4.4
40 a 49 años				
Al menos 3 años menos	0.0	0.0	29.7	8.5
Entre 2 años menos y 2 más	29.6	52.4	61.2	84.6
3 a 5 años más	50.4	29.0	2.4	3.4
6 a 9 años más	6.8	13.3	0.0	0.4
10 o más años más	9.4	3.8	0.0	0.0
Sin información	3.9	1.5	6.7	3.2

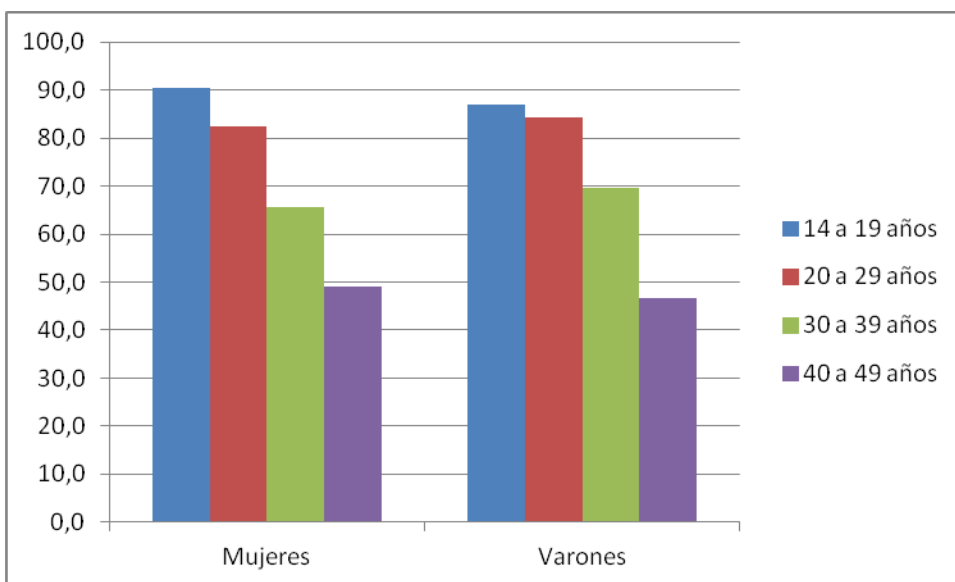
Nota: se basa en aquellos que declararon iniciación sexual con pareja de sexo opuesto. La categoría amiga(o)/vecina incluye también conocido(a). Porcentajes calculados en base a los resultados expandidos.

Uso de MAC en la iniciación sexual

Indudablemente, uno de los rasgos en los que ha habido importantes avances y cambios en las conductas vinculadas a la salud sexual y reproductiva es el uso de métodos anticonceptivos en la iniciación sexual, como lo reflejan las respuestas tanto de las mujeres como de los varones. El uso de anticoncepción crece sostenidamente conforme a la edad, lo cual indica cambios generacionales importantes. Asimismo, y como evidencia el gráfico 4, tanto las proporciones como los incrementos en el uso de generación en generación son similares entre varones y entre mujeres. Así, mientras la mitad de las mujeres y varones entre 40 y 49 años se cuidaron en su iniciación sexual, la proporción entre las generaciones más jóvenes asciende al 85-90 por ciento.

Como ya se dijera, no se dispone de relevamientos representativos y nacionales que permitan comparar estos resultados adecuadamente. Sin embargo, este incremento en el uso es consistente con los resultados de los distintos estudios (con distinto nivel de alcance geográfico, o si están o no escolarizados, restringido a varones o a mujeres, o a adolescentes púerperas, etc.) se han ido realizando durante las últimas dos décadas y media confluyen en un incremento en el uso de anticoncepción.

Gráfico6. Mujeres y varones sexualmente iniciados. Porcentaje que usó algún método anticonceptivo en la iniciación sexual por sexo y edad al momento de la entrevista

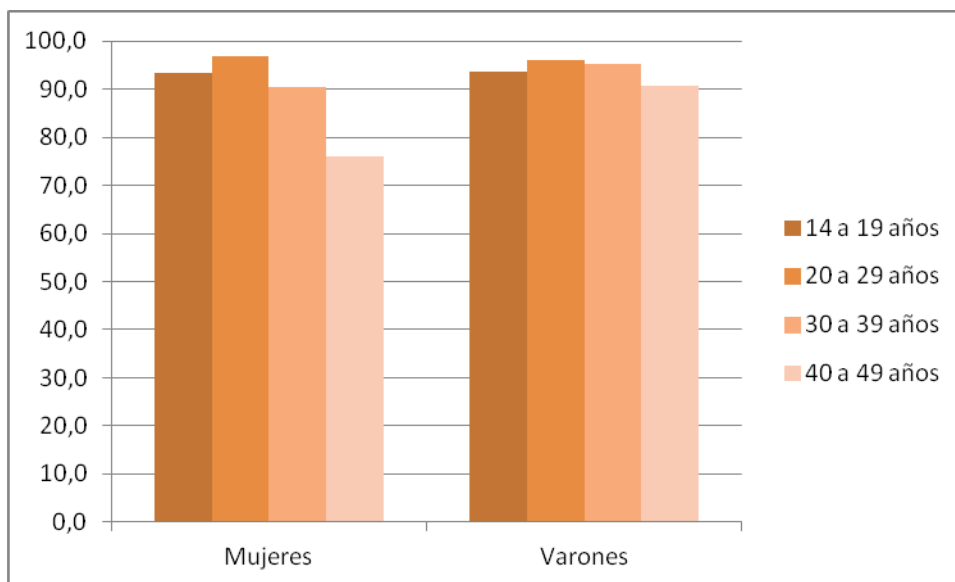


Nota: se excluye a las mujeres que indicaron que su iniciación sexual fue forzada

La ENNyS no indagó el tipo de método anticonceptivo usado en la iniciación sexual de manera abierta para que espontáneamente se indicara el o los métodos utilizados, sino que se preguntó específicamente por el uso de seis diferentes métodos. Consecuentemente, los encuestados podían contestar positivamente por el uso de más de un método. Los métodos indagados fueron, en orden de mención: 1) preservativo; 2) diafragma; 3) pastillas, inyectable o implante; 4) DIU; 5) Retiro; y 6) Otro método.

En ambos sexos, el preservativo es, por amplia diferencia, el método anticonceptivo utilizado con mayor frecuencia en el debut sexual. Como evidencia el Gráfico 7, el 90 por ciento de las mujeres y de los varones que usaron algún método, independientemente de su edad actual así lo indica. La única excepción son las mujeres que al momento de la encuesta tienen entre 40 y 49 años con una proporción algo menor (que igual supera el 70%).

Gráfico 7. Mujeres y varones que usaron métodos anticonceptivos en su iniciación sexual. Porcentaje que usó preservativo por sexo y grupo de edad al momento de la encuesta.



Los otros métodos fueron mencionados con mucha menor frecuencia, y fueron muy pocos quienes indicaron el uso de más de un método en el debut sexual.

El método que sigue en importancia son las pastillas. Si bien la pregunta incluía simultáneamente pastillas, inyectables o implantes, es altamente probable que quienes contestaron positivamente a esta categoría se refiera a las pastillas anticonceptivas dado que se trata del debut sexual. Se trata de entre el 5 y 10 por ciento de los varones y de alrededor

del 11 por ciento de las mujeres que al momento de la encuesta tenían entre 14 y 39 años y del 22 por ciento de quienes tenían entre 40 y 49 años.

El método de retiro fue mencionado por una ínfima minoría, con valores entre el 0.5 y 3.5 por ciento. Finalmente métodos tales como el DIU o el diafragma, fueron raramente mencionados, lo cual es esperable dado que se trata del debut sexual.

Conclusiones

El presente trabajo analizó la información de la Encuesta Nacional de Salud Sexual Reproductiva relevada por INDEC en el año 2013 en lo que refiere a la iniciación sexual. La ENNyS 2013 constituye el primer relevamiento a nivel nacional de mujeres y varones en que se indaga por la edad a la iniciación sexual. La encuesta, que se relevó entre mujeres de 14 a 49 años y varones de 14 a 54 años permite el estudio de los cambios generacionales en la edad y características del debut sexual.

Los principales resultados muestran que la iniciación sexual es un evento que, en ambos sexos ocurre disociado de una unión conyugal y este patrón ha estado vigente en todas las generaciones incluidas en el estudio. La mayoría tanto de mujeres como de varones se inicia con una novia/o si bien entre los varones también es importante el número de quienes se inician con amigas.

La mayoría de los varones se inicia en la adolescencia, y algo más de la mitad lo hace antes de cumplir los 16 años. No se observan cambios generacionales en cuanto al *timing* en el que esto sucede. En donde sí se observan cambios es en la relación con la pareja con que ocurre. Entre las generaciones más grandes (quienes al momento de la encuesta tienen entre 40 y 49 años y particularmente 50 y 59 años) hay una proporción no despreciable que se inicia con una trabajadora sexual o desconocida, lo que va perdiendo importancia y es prácticamente inexistente entre los más jóvenes, la mayoría de los cuales se inicia con una novia o con una amiga.

En el caso de las mujeres, en cambio, los resultados sugieren un importante adelantamiento de la iniciación sexual de la generación más joven en comparación a sus antecesoras. Análisis complementarios y en base a los estudios previos en la temática, sin embargo, apuntan a que la magnitud de esta aceleración ha sido menos importante que lo que estos resultados sugieren. Esto sería porque las mujeres más grandes tienden a reportar una edad algo más elevada a la real.

El patrón de iniciación sexual más temprana por parte de los varones en comparación con las mujeres se ha ido matizando y hoy en día se observa una convergencia en el *timing* del debut sexual.

Los análisis multivariados muestran la importancia de la asistencia escolar, el contexto económico de crianza y la pertenencia a una religión en la iniciación.

Consistentemente con estudios previos se muestran un incremento importante en el uso de anticoncepción en la iniciación sexual. La mayoría de la generación más joven indica que ha usado anticoncepción la que, al igual que en las demás generaciones, es principalmente el preservativo.

El incremento en el uso de anticoncepción en la iniciación no parece condecirse con la resistencia a la baja de la fecundidad adolescente, particularmente de embarazos no planificados que siguen ocurriendo con mucha frecuencia. Sin duda pareciera que en el uso de anticoncepción en la iniciación, así como en relaciones posteriores (que si bien no se muestra en este trabajo es de un nivel muy alto entre los adolescentes de acuerdo a esta misma encuesta) persiste una falta de un uso apropiado y sistemático en todas las relaciones sexuales.

Referencias

- BINSTOCK, G. y M. GOGNA. 2015. La iniciación sexual entre mujeres de sectores vulnerables en cuatro provincias argentinas. *Sexualidad, Salud y Sociedad. Revista Latinoamericana*. N°20, agosto, pp: 113-140.
- CRUZEIRO, A. L. S. et al. 2008. "Iniciação Sexual Entre Adolescentes de Pelotas, Rio Grande do Sul". *Rev Bras Crescimento Desenvol Hum*18(2), p. 116-125.
- GELDSTEIN, R. N. y M. L. SCHUFER. 2002. *Iniciación sexual y después. Prácticas e ideas de los varones jóvenes de Buenos Aires*. Buenos Aires: CENEP. 28 p.
- GOGNA, M.; S. FERNÁNDEZ y N. ZAMBERLIN. 2005. "Historias reproductivas, escolaridad y contexto del embarazo: hallazgos de la encuesta a puérperas". En: GOGNA, M. (ed.). *Embarazo y maternidad en la adolescencia. Estereotipos, evidencias y propuestas para políticas públicas*. 1ª ed. Buenos Aires: CEDES. 344 p.
- KORNBLIT, A. L. y MENDES DIZ, A. M. 1994. *Modelos sexuales en jóvenes y adultos*. Buenos Aires, Centro Editor de América latina. 129 p.
- KORNBLIT, A. L., A. MENDES DIZ y D. ADASKO. 2007. "Prácticas sexuales de jóvenes escolarizados en la Argentina: relevancia de su conocimiento para la educación sexual". López, E. y A.E. Pantelides (comp.) *Aportes a la investigación social en salud sexual y reproductiva*. CENEP. CEDES. AEPa. UNFPA. Buenos Aires. 423 p.
- LONGMORE, M. et al. 2011. "Parenting and adolescents' sexual initiation". Working Paper Series 2008-11. The Center for Family and Demographic Research. Bowling GreenStateUniversity.
- MÉNDEZ RIBAS, J. M.; NECCHI, S. y SCHUFER, M.1995. *Iniciación sexual en adolescentes escolarizados de la ciudad de Buenos Aires*. Ponencia presentada a las III Jornadas Argentinas de Estudios de Población, Santa Rosa, La Pampa, 11-13 de octubre.
- PANTELIDES, E. A. y M. CERRUTTI. 1992. *Conducta reproductiva y embarazo en la adolescencia*. Cuaderno del CENEP N° 47. Buenos Aires, CENEP. 97 p.
- PANTELIDES, E. A.; GELDSTEIN, R. e INFESTA DOMÍNGUEZ, G. 1995. *Imágenes de género y conducta reproductiva en la adolescencia*. Buenos Aires, CENEP. 143 p.
- PANTELIDES, E.A., BINSTOCK, G. y S. MARIO. 2007. *La salud reproductiva de las mujeres en la Argentina*. Ministerio de Salud. Secretaría de Programas Sanitarios. Buenos Aires. 96 p.
- SCHUFER, M. y S. NECCHI. 1997. "Adolescente varón: iniciación sexual y conducta reproductiva", en *Jornadas Nacionales de Debate Interdisciplinario sobre Salud y*

Población. Buenos Aires [s.n.].

VERONA, A. P. A. 2010. *Sexual initiation and religion in Brasil*. Tesis doctoral. Universidad de Texas, Austin