

# **Demanda laboral actual en la Provincia del Neuquén .**

Pablo Morini.

Cita:

Pablo Morini (2015). *Demanda laboral actual en la Provincia del Neuquén. XIII Jornadas Argentinas de Estudios de Población. Asociación de Estudios de Población de la Argentina, Salta.*

Dirección estable: <https://www.aacademica.org/xiiijornadasaepa/44>

ARK: <https://n2t.net/ark:/13683/e7Bo/Wpd>



Esta obra está bajo una licencia de Creative Commons.  
Para ver una copia de esta licencia, visite  
<https://creativecommons.org/licenses/by-nc-nd/4.0/deed.es>.

*Acta Académica es un proyecto académico sin fines de lucro enmarcado en la iniciativa de acceso abierto. Acta Académica fue creado para facilitar a investigadores de todo el mundo el compartir su producción académica. Para crear un perfil gratuitamente o acceder a otros trabajos visite: <https://www.aacademica.org>.*

## **XII Jornadas Argentinas de Estudios de Población, Salta, 16-18 de septiembre de 2015**

### **Demanda Laboral actual en la Provincia del Neuquén**

**Autor: Lic. Pablo Morini - Dirección Provincial de Estadística y Censos de la Provincia del Neuquén. e-mail: pablmorini@gmail.com**

#### **Resumen**

*La Dirección Provincial de Estadística y Censos de la Provincia del Neuquén elabora a partir del año 1996, un indicador mensual de "Demanda Laboral" para el Aglomerado Neuquén - Plottier, sobre la base de las solicitudes de personal (número de puestos ofrecidos) que se publican diariamente en los periódicos que se editan en la región. El objetivo principal del trabajo es divulgar la importancia de tener disponible este indicador, dar a conocer la metodología actual y principalmente proponer cambios metodológicos en el actual IDL. La principal modificación refiere a eliminar del índice los avisos considerados repetidos (según criterios que se detallan en el desarrollo del trabajo); y en segunda instancia seleccionar un nuevo año base. Al finalizar la ejecución de estas modificaciones metodológicas propuestas, se espera que el IDL refleje de manera más certera el mercado de trabajo, ya sea en la tendencia del IDL general, como así también (y tal vez en mayor medida) al interior de los grupos ocupacionales y su participación sobre el total de avisos. De esta manera se evitaría la sobreestimación de avisos que refieren a un único puesto de trabajo y a su vez un nuevo año base permitiría mostrar los cambios producidos en el mercado de trabajo.*

#### **Introducción**

El objetivo principal del trabajo es divulgar la importancia de tener disponible este indicador en la Provincia del Neuquén, dar a conocer la metodología y principalmente proponer cambios metodológicos en el actual IDL.

Por su parte, la poca disponibilidad de información incentiva a la realización de un trabajo como disparador de un tema que puede ampliarse y complementarse con el análisis de resultados.

Específicamente en el presente estudio se espera que al finalizar la ejecución de los cambios metodológicos propuestos, el IDL refleje de manera más certera las variaciones en el mercado de trabajo, ya sea en la tendencia del IDL general, como así también, y tal vez en mayor medida, al

interior de los grupos ocupacionales y su participación sobre el total de avisos. De esta manera se evitaría la sobreestimación de avisos que refieren a un único puesto de trabajo y a su vez un nuevo año base permitiría mostrar los cambios producidos en el mercado de trabajo.

El Índice de Demanda Laboral (IDL) mensual, que elabora la Dirección Provincial de Estadística y Censos para el Aglomerado Neuquén-Plottier, tiene como objetivo principal medir la actividad del mercado de trabajo a través de las solicitudes de personal (número de puestos ofrecidos) que se publican diariamente en los principales periódicos de la región. Para esta medición se consideran todos los avisos de pedido de personal, cualquiera sea la sección del diario en que aparezcan.

En los períodos de expansión económica, es cuando aumenta la demanda de trabajo y las empresas colocan avisos de búsquedas laborales para atraer trabajadores. De la misma manera, durante una recesión económica la demanda de trabajo decae y se publican menos pedidos de trabajo en los diarios. Esto significa que un índice de demanda laboral es informativo de la tendencia del empleo y de los movimientos en el nivel de actividad económica a través de la relación existente entre empleo y producto.

Dado que las solicitudes de empleo ocurren al comienzo del ciclo económico, un índice que mida los cambios en la demanda de trabajo puede ser considerado como un indicador "adelantado" de las condiciones del mercado laboral y de la actividad económica en general. En otras palabras, como la publicación de un aviso de búsqueda de personal es uno de los primeros pasos en el proceso de contratación de trabajadores, el índice representa una variable importante a la hora de analizar las intenciones de los diversos organismos –ya sean públicos o privados- en relación al volumen de bienes y servicios producidos. (Kopprío y otros, 2011:5)

Es así que son necesarias las actualizaciones metodológicas para dar cuenta del dinamismo del mercado de trabajo en el aglomerado neuquino.

### **Antecedentes**

A partir del año 1996, la Dirección Provincial de Estadística y Censos comienza a elaborar su propio índice de demanda laboral a través del Programa Provincial de Demanda Laboral. Para ello, adopta parte de la metodología sobre la construcción del Indicador de Demanda Laboral que utilizaba el Instituto Nacional de Estadísticas y Censos (INDEC) entre 1974 y 1995 para Capital Federal y otros aglomerados del país.

A partir de 2008 se logró desarrollar en la DPE Neuquén un sistema informático que permitió agilizar el ingreso de datos y la codificación. Previo a ese año, las demandas laborales y su posterior codificación se ingresaban manualmente y luego se procedía al análisis de los datos: cálculo de avisos ingresados por grupo, confección de informes y gráficos. Esto hacía que hubiera mayor probabilidad de cometer errores y, por lo tanto, se requería más tiempo para su control y su posterior publicación. Actualmente, la carga y codificación se realizan diariamente. Una vez finalizado el ingreso del total de solicitudes del mes, se procede a la generación del reporte del Índice. Luego se compara con la serie de meses anteriores, a efectos de evaluar e indicar su comportamiento. Finalmente, se elabora un informe con tablas y gráficos que se publica mensualmente en la página oficial de la Dirección Provincial de Estadística y Censos (<http://www2.neuquen.gov.ar/dgecyd>).

### **Metodología para la construcción del Índice de Demanda Laboral**

El indicador está referido a ofrecimientos de empleo, por lo que sus variaciones no implican necesariamente modificaciones en la cantidad de puestos de trabajo. Puede ocurrir que la vacante a cubrir corresponda, por ejemplo, a alguien que se jubiló, falleció, emigró o quedó desocupado, en cuyo caso el empleo total no se altera, lo que tampoco sucede si la variación en el número de pedidos publicados responde a un cambio en los métodos de búsqueda de personal de la organización solicitante. Por otra parte, un incremento en el indicador, podría no estar reflejando un aumento de las vacantes sino una dificultad para cubrirlas que se expresa en una mayor cantidad de publicaciones. (BERTINETTI y otros, 2011:6)

Es decir el IDL es un indicador de la demanda de empleo y no del nivel de empleo. El primero responde a una variable de flujo mientras que el segundo es de stock. Si bien existe una relación muy estrecha entre el comportamiento de la demanda de empleo y las incorporaciones efectivas de personal, el IDL no provee información directa sobre las reducciones de personal.

Para la construcción del índice se considera la siguiente metodología: en primer lugar, se seleccionan únicamente aquellos avisos en los que se solicita personal para el aglomerado Neuquén- Plottier. En segundo lugar, la selección comprende solamente a aquellos avisos en los que se precise claramente la actividad demandante. En tercer lugar, se registran todos los avisos publicados en ambos diarios, aunque ello implique repetir o contar más de una vez el mismo aviso.

Con esta información se elabora el indicador que compara el número de pedidos de trabajo en un mes dado, con el respectivo número de pedidos de trabajo promedio de un año considerado como base (año 1996). El índice construido no es ajustado por factores que tomen en cuenta el día de la semana en que se publica el aviso (si se trata de un día hábil o un sábado o un domingo entre otros) ni por factores estacionales.

Por lo tanto, el cálculo del Índice general mensual es:

$$I_{gm} = \frac{\sum N_m}{\bar{N}_{1996}} * 100$$

donde:

Igm= Índice General del mes m

Nm= Cantidad de puestos ofrecidos en el mes m

$\bar{N}_{1996}$  = Promedio de Cantidad de puestos mensuales ofrecidos durante el año base (1996)

Ejemplo: Cálculo del Índice del mes de Enero 1997

Durante el mes de Enero de 1997 se registraron 369 avisos. El promedio de avisos mensuales del año base 1996 fue de 338,58. Por lo tanto:

$$I_{gm} = \frac{369}{338,58} * 100 = 108,98$$

Este valor muestra que según los avisos relevados, en comparación con 1996, el índice creció 8,98 puntos, es decir que la cantidad de avisos de solicitud de empleo aumentó en un 8,98%.

Como se mencionara precedentemente la información se compila diariamente. Una vez seleccionado el aviso, el mismo es codificado conforme al Clasificador Nacional de Ocupaciones (CNO) del Instituto Nacional de Estadística y Censos (INDEC). Este clasificador es el instrumento elaborado y utilizado por el INDEC para ordenar las ocupaciones en grupos. En 1996 la apertura del mismo era a 3 dígitos, pero a partir del censo 2001, se comenzó a implementar en los distintos relevamientos poblacionales y económicos una nueva versión del Clasificador que implicó su apertura a 5 dígitos, mejorando la localización de las dimensiones clasificatorias del CNO (ver figura 1). Para el IDL de la Dirección Provincial de Estadística y Censos comenzó a aplicarse este clasificador ampliado, a partir de 2003.

Estos nuevos dígitos que se agregan a los tres ya existentes están dedicados a reflejar el uso de maquinaria informática, electromecánica o la falta de uso de tecnología de cada trabajador. A partir de entonces, el CNO de Argentina se estructura de la siguiente manera:

**Figura 1.** Estructura del Clasificador Nacional de Ocupaciones de Argentina a partir del 2003

Dígito 1	Dígito 2	Dígito 3	Dígito 4	Dígito 5
Carácter General	Carácter Particular	Jerarquía	Tecnología	Calificación
El objeto producido por la ocupación		Posición en la estructura jerárquica organizativa	Utilización y tipo de maquinaria	Complejidad de las tareas involucradas en el proceso de trabajo

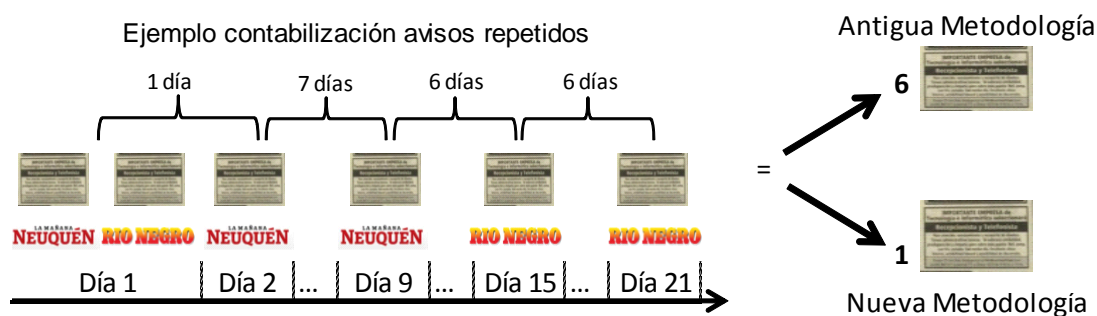
## Cambios propuestos en la metodología

### a) Casos repetidos

Una de las principales propuestas de este trabajo es realizar una identificación de aquellos avisos que aparecen más de una vez, ya sea porque son publicados en ambos diarios el mismo día, o bien porque son publicados varios días seguidos (o intercalados) en un período de tiempo específico. De esta manera se evitan los casos duplicados y se mejoran los cálculos realizados con ellos.

Al momento de publicar este trabajo, ambos diarios (La Mañana de Neuquén y Rio Negro) ofrecen promociones, mediante las cuales existe un descuento considerable por publicar un aviso de solicitud de personal varios días consecutivos. Actualmente, La Mañana ofrece un 65% de descuento al mantener un mismo aviso 4 días consecutivos. Por su parte el diario Rio Negro tiene descuentos por publicar más de 1 día un aviso, y si éste se publica 7 días consecutivos, solo se abonan 4 días (“4+3”). Estos son solo ejemplos, pero es muy factible que en determinados momentos hayan existido otro tipo de descuentos que motiven mantener un aviso varios días. En ambas circunstancias (publicación varios días consecutivos o intercalados siempre y cuando no pasen más de 7 días entre los avisos), se considera que el aviso está reflejando la búsqueda de un solo puesto de trabajo, razón por la cual si se tiene en cuenta al momento de calcular el índice se

está sobrevalorando solicitudes de personal. Si bien luego de realizar un minucioso estudio sobre la base de datos se visualiza que existen oscilaciones en los gráficos, las mismas se presentan de manera esporádica, es decir en forma irregular. En este sentido se decidió que si en el término de 7 días consecutivos el aviso se vuelve a publicar (de manera idéntica), será considerado como repetido, y por ende se seleccionará uno solo de ellos para la base final y para la elaboración del índice. A su vez, si se detecta el mismo aviso repetido en varias ocasiones pero siendo que entre ellas no hay más de 7 días, de igual manera solo quedará en la base final para la elaboración del índice uno de ellos ya que se interpreta que la vacante no fue ocupada.



Mediante un proceso informático elaborado en SPSS y Excel, se identifican los avisos repetidos según los siguientes criterios:

- Que los avisos sean iguales en los todos los siguientes datos (campos en Excel)
  - Empresa solicitante
  - Descripción del aviso
  - Localidad
  - Teléfono
  - Requisitos (Experiencia, Referencias, Movilidad, Licencia de conducir, Jornada laboral, Edad).
  - Se toman en cuenta todos los avisos sin distinción del diario donde se publica. Por lo tanto, si el mismo aviso aparece en ambos diarios, será considerado uno de ellos como repetido.
  - Por último, una vez identificados los avisos que son iguales, se incorpora la variable fecha de publicación. Se tomará el criterio por el cual es considerado un aviso duplicado, siempre y cuando sea idéntico en todas las variables antes

mencionadas, y también si ese aviso se publica hasta 7 días antes o después del otro. Esto es, si el aviso se repite día tras día, será considerado el mismo aviso por lo que solo se tomara en cuenta 1 de ellos.

Si son 8 o más los días que separan al primer aviso del segundo idéntico, en ese caso serán considerados como 2 avisos distintos.

### b) Año base

Se considera que la elección de un nuevo año base contribuirá a que el IDL refleje mejor los cambios actuales en el mercado laboral. El año base de un índice indica el período respecto al cual se efectúan las comparaciones, de modo que, cuanto más próximo sea el año base respecto al período actual, mas coherencia tendrán las mismas.

Asimismo, el mercado de trabajo es dinámico, reflejando con el paso del tiempo cambios relacionados con la estructura productiva y tecnológica. En este sentido, el nuevo clasificador es una muestra de ello, y en caso que se quisiera realizar un análisis a través de nuevos índices basados en estas nuevas características reflejadas en el nuevo clasificador (uso de tecnología, calificación de la tarea, etc.), es necesario que el año base se encuentre en un período posterior al 2003 (fecha del nuevo CNO).

Como puede verse en el siguiente cuadro, según datos de la Encuesta Permanente de Hogares, la desocupación era en el año 1996 del 13%, mientras que en el 1er trimestre de 2009 de 7,1 %, lo cual marca la diferencia antes mencionada de la situación del mercado de trabajo.

**Cuadro 1. Principales tasas del mercado laboral**  
**Aglomerado Neuquén - Plottier**  
**Años 1996 y 2009**

	Onda Abril 1996	1er trimestre 2009
	%	%
Actividad	40,7	47,6
Empleo	35,4	44,2
Subocupación	12,2	5,1
Desocupación	13,0	7,1

**Fuente:** Elaborado por la Dirección Provincial de Estadística y Censos de la Provincia del Neuquén, en base a datos disponibles en INDEC.



También se ve reflejado en el Producto Bruto Geográfico de la Provincia el cambio en la estructura de la producción, como se confirma en el siguiente cuadro con los cambios ocurridos en el período mencionado:

**Cuadro 2. Producto Bruto Geográfico a valores constantes y peso relativo**  
**Provincia de Neuquén**  
**Años 1996 y 2009**

Sector	PGB valores constantes		Peso relativo	
	1996	2009	1996	2009
	en pesos de 2004		%	
<b>Total</b>	<b>13.856.554.907</b>	<b>12.970.442.412</b>	100,0	100,0
A. Sector Agropecuario	136.017.489	170.871.549	1,0	1,3
C. Explotación de minas y canteras	9.556.731.798	5.972.133.992	69,0	46,0
D. Industria Manufacturera	455.905.268	815.135.307	3,3	6,3
E. Electricidad Gas y Agua	390.553.458	604.515.138	2,8	4,7
F. Construcción	306.640.832	449.509.702	2,2	3,5
G. Comercio	539.150.311	867.589.290	3,9	6,7
H. Hoteles y Restaurantes	54.254.937	154.556.809	0,4	1,2
I. Transporte y Comunicaciones	469.228.244	597.258.210	3,4	4,6
J. Intermediación Financiera	86.393.835	194.169.839	0,6	1,5
K. Servicios empresariales e inmobiliarios	663.024.568	1.170.166.062	4,8	9,0
L. Administración Pública y Defensa	485.680.939	738.452.380	3,5	5,7
M. Enseñanza	370.705.577	580.027.074	2,7	4,5
N. Servicios sociales y de salud	177.550.543	338.007.989	1,3	2,6
O. Servicios sociales, comunitarios y personales	79.976.603	206.804.473	0,6	1,6
P. Servicio Doméstico	84.740.507	111.244.599	0,6	0,9

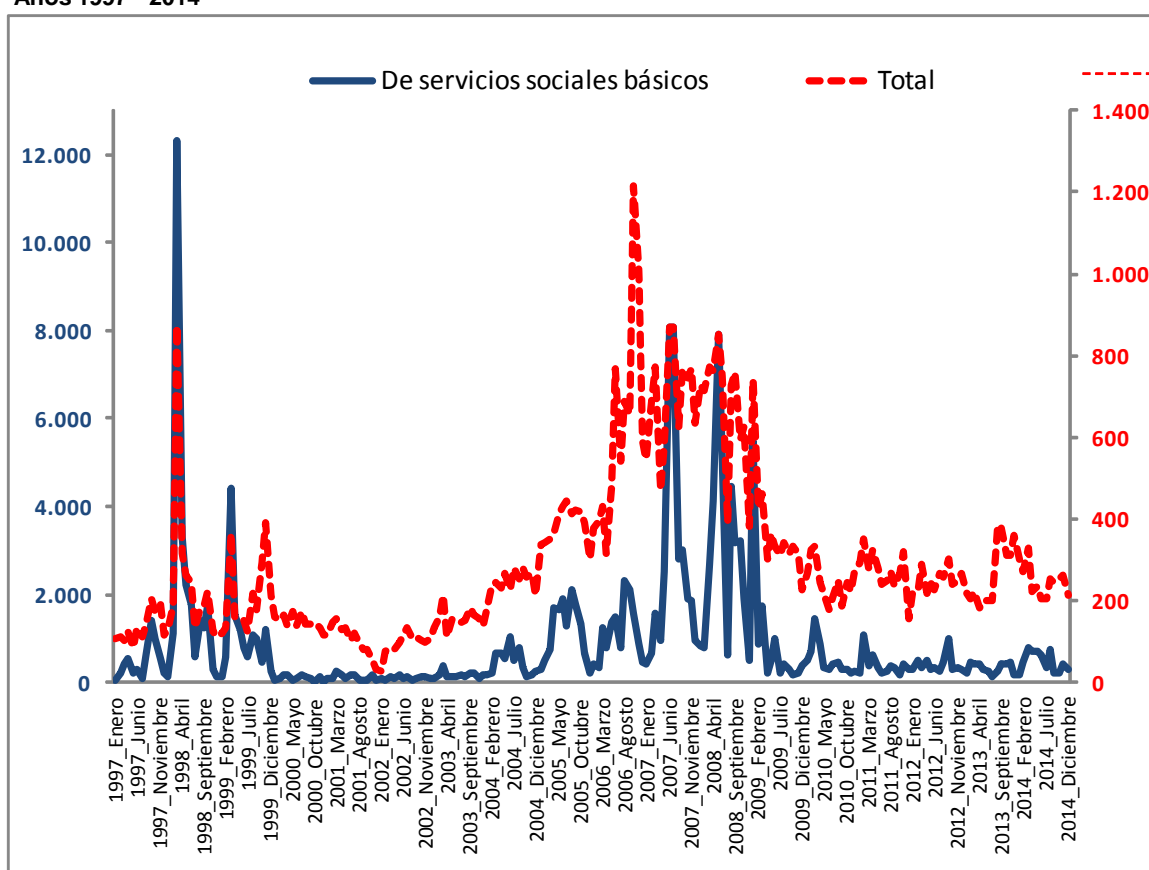
**Nota:** Información sujeta a revisión por cambios metodológicos o disponibilidad de los datos. Datos provisorios a Mayo de 2015.

Ahora bien, es importante tener en cuenta que solo es posible realizar la extracción de los avisos clasificados desde mediados del año 2008, momento a partir del cual se sistematizó la carga de los datos y por ende, es posible evitar la sobrevaloración de avisos.

Por esta razón se decidió seleccionar el año 2009 como nuevo año base, por un lado por la posibilidad de contar con la sistematización de la información, también por ser este el primer año completo de la nueva serie, y por último por presentarse este año como estable en términos del mercado laboral, ya que analizando los avisos publicados, es un período donde no se ven cambios significativos en la cantidad de avisos, como así tampoco se ven en las tasas de la Encuesta Permanente de Hogares (Tasa de actividad, Tasa de Desocupación) variaciones muy significativas respecto a los siguientes años.

En el siguiente gráfico se puede observar el IDL Total como el IDL del grupo ocupacional “De servicios sociales básicos”, el cual se eligió con el fin de visualizar la dispersión existente en el índice. El índice de este grupo ocupacional pasa de valores cercanos a 300 hasta superar 1200 (se debe mirar el eje de la izquierda, en azul) mientras que el IDL Total pasa de 700 a 8000, valores muy dispersos que aparecen por ser el año base muy lejano en el tiempo (eje de la derecha en rojo y línea punteada).

**Gráfico 1. Índice de Demanda Laboral Total y grupo ocupacional "De servicios sociales básicos"**  
**Aglomerado Neuquén - Plottier**  
**Años 1997 - 2014**



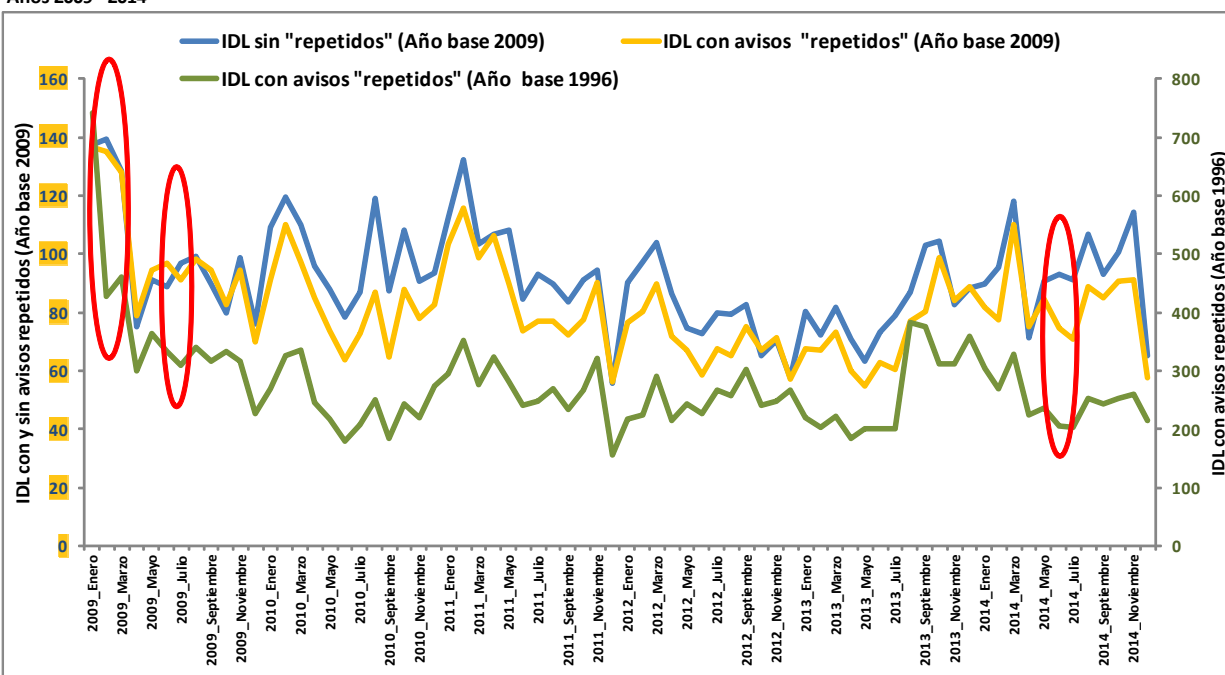
**Fuente:** Elaborado por la Dirección Provincial de Estadística y Censos de la Provincia del Neuquén, en base a avisos de empleo publicados en diarios de la zona.

**Comparación entre año base 1996 y año base 2009 y sin casos repetidos**

Luego de realizar la identificación y posterior extracción de los avisos repetidos y de elaborar el Índice en base al año 2009, se muestran tanto para el IDL Total como en los grupos ocupacionales, los cambios del indicador en el gráfico 2.

En dicho gráfico se observa la comparación entre el índice total como se presenta en la actualidad en relación con el índice, sin considerar los avisos repetidos y tomando como año base el 2009.

Índice de Demanda Laboral Total base 1996 con avisos repetidos y base 2009 sin avisos repetidos  
 Aglomerado Neuquén - Prlottier  
 Años 2009 - 2014



**Nota:** Para una mejor visualización el IDL con base 1996 muestra sus valores en el eje de la derecha por ser valores muy altos en comparación con IDL base 2009.

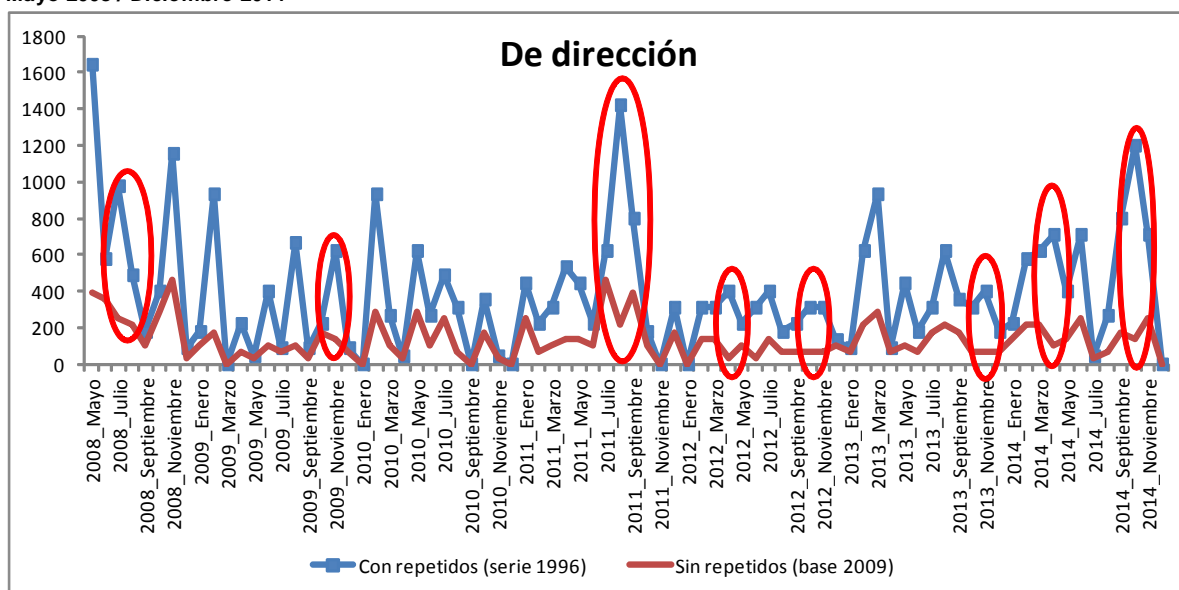
**Fuente:** Elaborado por la Dirección Provincial de Estadística y Censos de la Provincia del Neuquén, en base a avisos de empleo publicados en diarios de la zona

En el Gráfico 2 se han señalado con círculos 3 meses, a modo de ejemplo, en los cuales se observa que el índice de demanda construido con la nueva metodología muestra un sentido en la dirección de la tendencia opuesto al IDL vigente, es decir, mientras que el IDL actual desciende respecto del mes próximo anterior, el IDL sin avisos repetidos aumenta. En este caso particular, aplicando el criterio propuesto, significa que el cambio de la tendencia se debe a que en el mes anterior se estaban sumando avisos que en realidad representaban una única vacante.

Hay que tener en cuenta que el gráfico anterior muestra el IDL Total, y que como se mostrará a continuación, si el análisis se hace por grupo ocupacional, existen diferencias aun más considerables en algunos de los grupos.

En el gráfico 3, donde se muestra el grupo ocupacional “De Dirección”, es marcada la diferencia entre el índice que toma en cuenta los avisos repetidos y el que no. Así, se visualiza que el índice sin avisos repetidos es más estable, mientras que el otro presenta oscilaciones bruscas. Lo dicho puede observarse en el mes de agosto del 2011 donde el índice se dispara a 1422, cuando rondaba los 400 en promedio.

**Gráfico 3. Índice de demanda laboral grupo ocupacional "De dirección" con y sin avisos "repetidos" con año base 1996 y : Aglomerado Neuquén - Plottier Mayo 2008 / Diciembre 2014**



**Fuente:** Elaborado por la Dirección Provincial de Estadística y Censos de la Provincia del Neuquén, en base a avisos de empleo publicados en diarios de la zona

En este caso el aviso hace referencia al mismo puesto, y fue contabilizado 12 veces en el sistema por aparecer en distintos diarios y días (acorde a la metodología vigente). Sin embargo, según los criterios antes especificados de la nueva metodología, se definió como 1 aviso y 11 repetidos, como se visualiza en el Cuadro 3.

**Cuadro 3. Ejemplo de aviso clasificado repetido**  
**Aglomerado Neuquén - Plottier**  
**Agosto 2011**

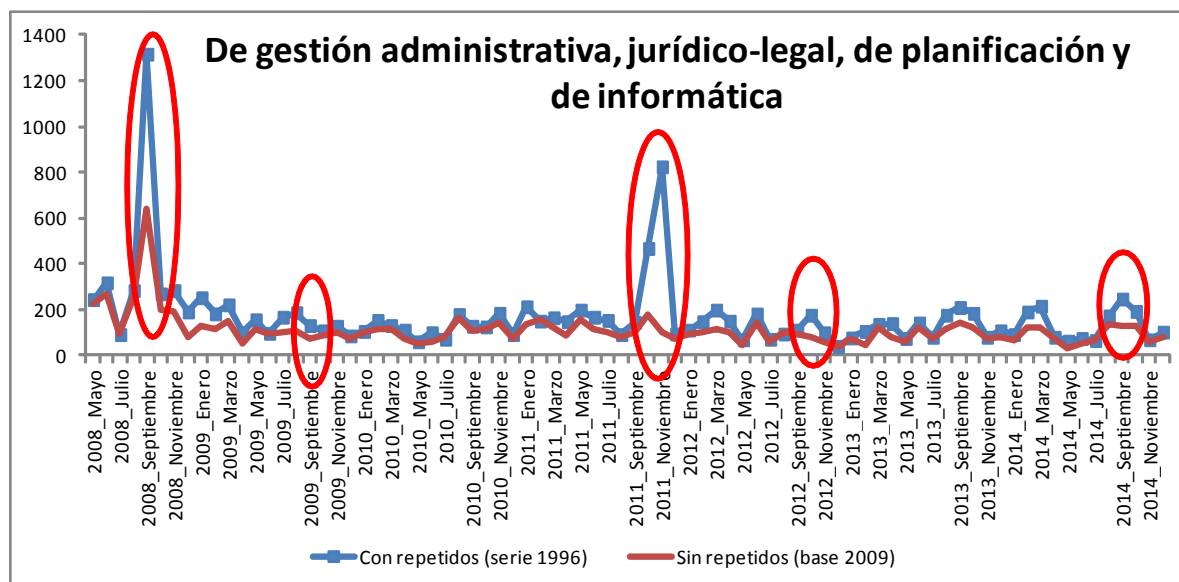
DIARIO	Id Localidad	Descripción	Requisitos	Fecha	Puestos Repetidos	Puestos <i>sin</i> Repetidos
La Mañana	Neuquén	Gerente de Zona	Exp. concreta en reclutar, capacitar y liderar equipos de revendedoras (excluyente) movilidad propia en buen estado, conoc. básicos de PC, dedicación full time, y CV.	14-Ago-11	1	1
La Mañana	Neuquén	Gerente de Zona	Ídem anterior	17-Ago-11	1	
La Mañana	Neuquén	Gerente de Zona	Ídem anterior	19-Ago-11	1	
Rio Negro	Neuquén	Gerente de Zona	Ídem anterior	19-Ago-11	1	
La Mañana	Neuquén	Gerente de Zona	Ídem anterior	21-Ago-11	1	
Rio Negro	Neuquén	Gerente de Zona	Ídem anterior	21-Ago-11	1	
La Mañana	Neuquén	Gerente de Zona	Ídem anterior	24-Ago-11	1	
Rio Negro	Neuquén	Gerente de Zona	Ídem anterior	24-Ago-11	1	
La Mañana	Neuquén	Gerente de Zona	Ídem anterior	26-Ago-11	1	
Rio Negro	Neuquén	Gerente de Zona	Ídem anterior	26-Ago-11	1	
La Mañana	Neuquén	Gerente de Zona	Ídem anterior	28-Ago-11	1	
Rio Negro	Neuquén	Gerente de Zona	Ídem anterior	28-Ago-11	1	
<b>TOTAL</b>					<b>12</b>	<b>1</b>

Esto mismo sucede con el resto de los grupos ocupacionales. A continuación se presentan aquellos donde las diferencias son más importantes, y donde quedan demostradas dos diferencias fundamentales. Por un lado aparecen meses donde el sentido del Índice es opuesto entre ambas metodologías: cuando aumenta respecto al mes anterior en el IDL vigente ocurre lo contrario con el IDL con la nueva metodología. Por otro lado, también queda demostrado que el índice con la nueva metodología es mucho más estable, mostrando menos oscilaciones y en caso que existan, están mucho más atenuadas; es decir, la dispersión en los nuevos índices es mucho menor.

**Gráfico 4. Índice de demanda laboral grupo ocupacional "De gestión administrativa, jurídico-legal, de planificación y de informática" con y sin avisos "repetidos" con año base 1996 y 2009**

**Aglomerado Neuquén - Plottier**

**Mayo 2008 / Diciembre 2014**

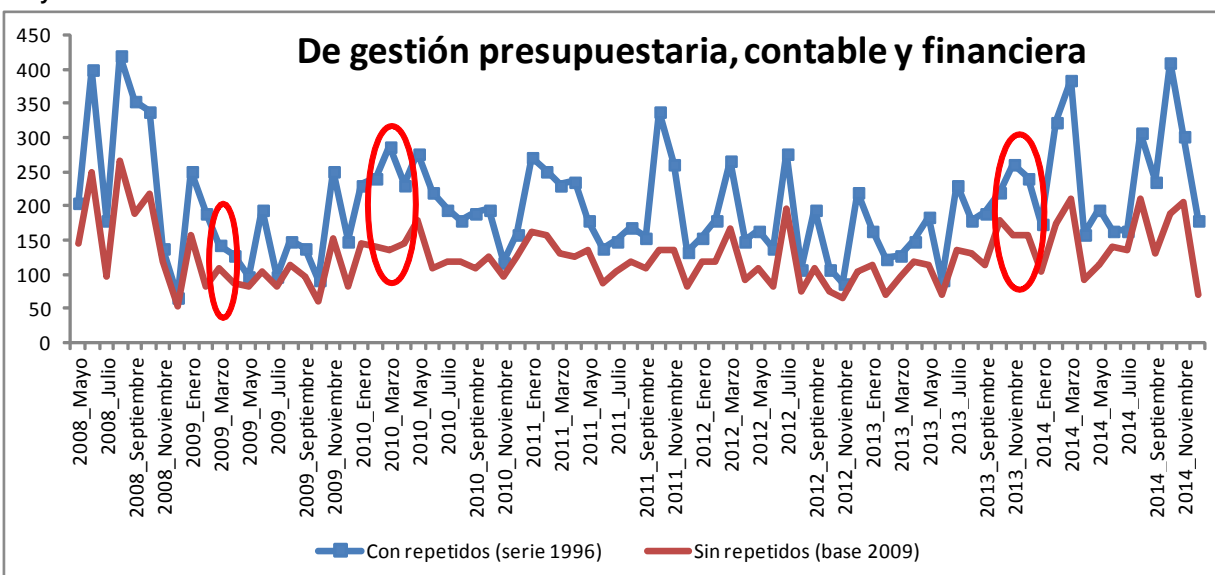


**Fuente:** Elaborado por la Dirección Provincial de Estadística y Censos de la Provincia del Neuquén, en base a avisos de empleo publicados en diarios de la zona

**Gráfico 5. Índice de demanda laboral grupo ocupacional "De gestión presupuestaria, contable y financiera" con y sin avisos "repetidos" con año base 1996 y 2009**

**Aglomerado Neuquén - Plottier**

**Mayo 2008 / Diciembre 2014**

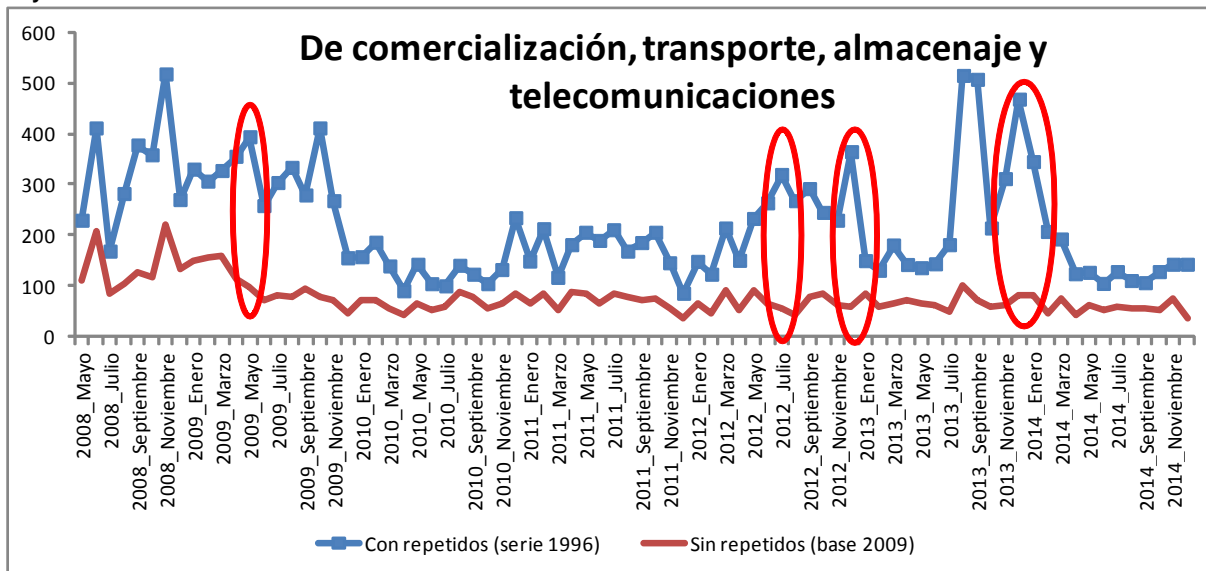


**Fuente:** Elaborado por la Dirección Provincial de Estadística y Censos de la Provincia del Neuquén, en base a avisos de empleo publicados en diarios de la zona

**Gráfico 6. Índice de demanda laboral grupo ocupacional "De comercialización, transporte, almacenaje y telecomunicaciones" con y sin avisos "repetidos" con año base 1996 y 2009**

**Aglomerado Neuquén - Plottier**

**Mayo 2008 / Diciembre 2014**

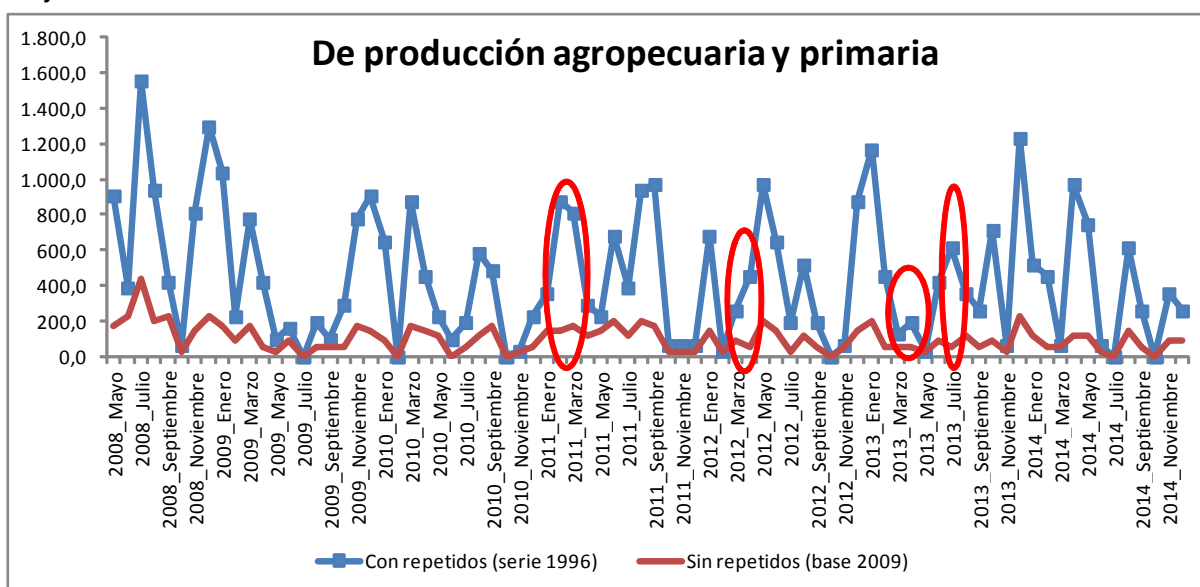


**Fuente:** Elaborado por la Dirección Provincial de Estadística y Censos de la Provincia del Neuquén, en base a avisos de empleo publicados en diarios de la zona

**Gráfico 7. Índice de demanda laboral grupo ocupacional "De producción agropecuaria y primaria" con y sin avisos "repetidos" con año base 1996 y 2009**

**Aglomerado Neuquén - Plottier**

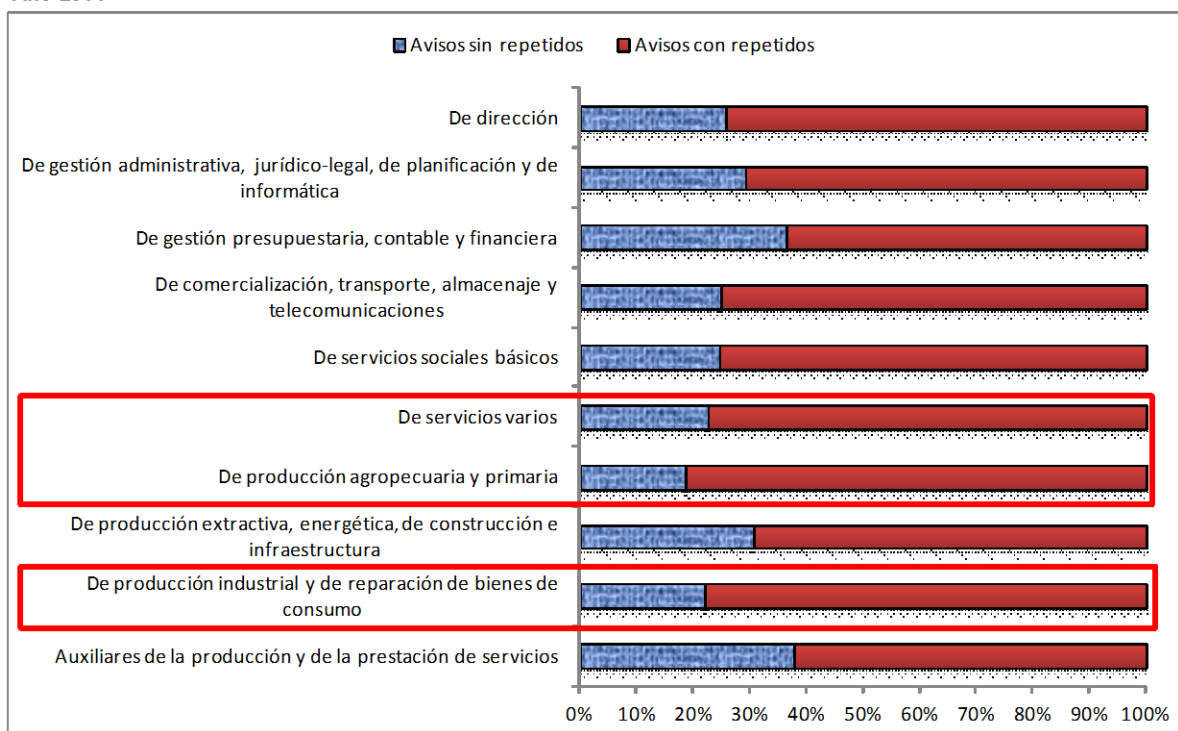
**Mayo 2008 / Diciembre 2014**



**Fuente:** Elaborado por la Dirección Provincial de Estadística y Censos de la Provincia del Neuquén, en base a avisos de empleo publicados en diarios de la zona

A su vez, como se observa en el siguiente gráfico, la incidencia de los avisos repetidos es diferente según el grupo ocupacional del cual se trate. Así, los grupos donde mayor cantidad de avisos repetidos sobre el total de avisos son “de producción agropecuaria”, “de producción industrial y de reparación de bienes de consumo” y “de servicios varios”. Por el contrario, “auxiliares de la producción y de la prestación de servicios” donde menos avisos repetidos existen.

**Gráfico 8. Proporción de avisos publicados con y sin avisos repetidos según grupo ocupacional  
Aglomerado Neuquén - Plottier  
Año 2014**



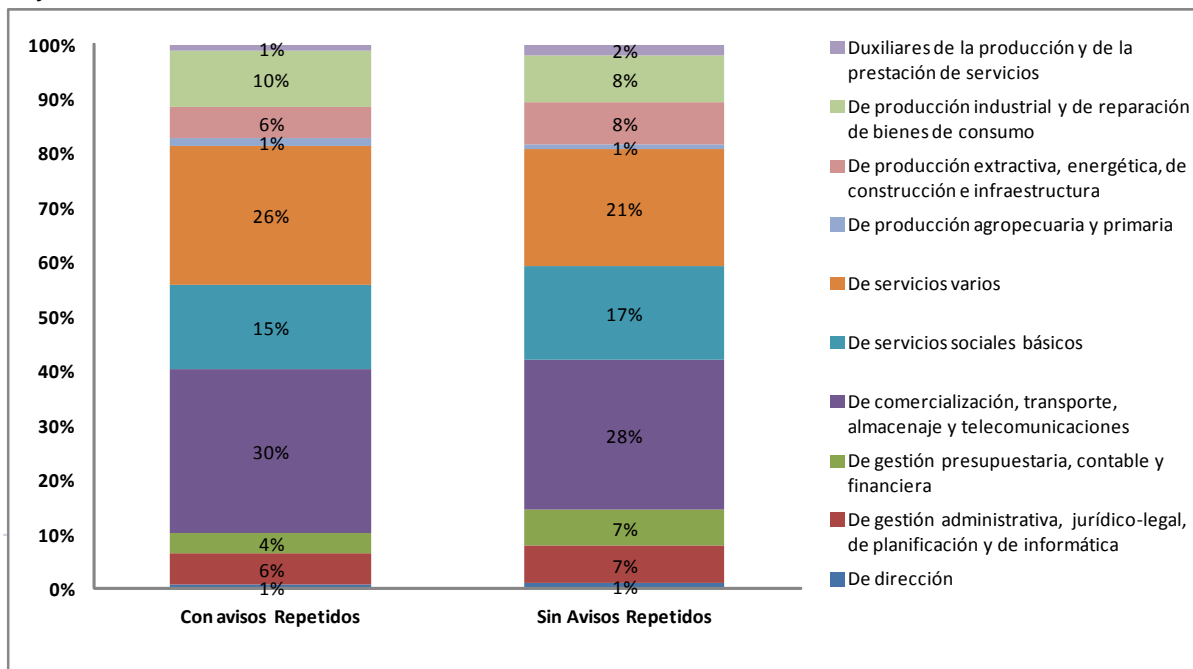
**Fuente:** Elaborado por la Dirección Provincial de Estadística y Censos de la Provincia del Neuquén, en base a avisos de empleo publicados en diarios de la zona.

Si se considera el total de las solicitudes de empleo publicadas entre Mayo de 2008 y Diciembre de 2014, y se analiza, por grupo ocupacional, su peso relativo en el total de avisos y cómo se modificó esta relación luego del cambio en la base de datos, se puede observar que han reducido su participación “De producción industrial y de reparación de bienes de consumo”, “De servicios varios” y “De comercialización, transporte, almacenaje y telecomunicaciones”. En cambio, el resto de los grupos mantuvieron su peso relativo o lo han aumentado (el aumento no es por tener



mayor cantidad de avisos, si no por la reducción del resto de los grupos posterior al filtro, y por ende del total de avisos)

**Gráfico 9. Proporción de solicitudes de empleo por grupo ocupacional con y sin avisos "repetidos"**  
**Aglomerado Neuquén - Plottier**  
**Mayo 2008 / Diciembre 2014**



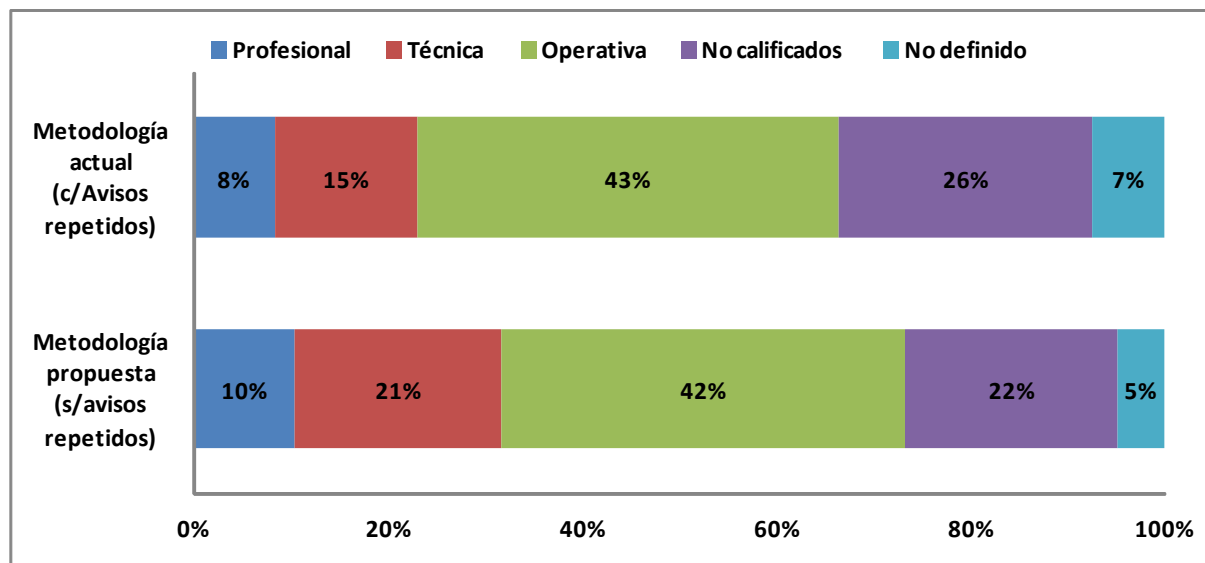
**Fuente:** Elaborado por la Dirección Provincial de Estadística y Censos de la Provincia del Neuquén, en base a avisos de empleo publicados en diarios de la zona

También se encuentran diferencias cuando se desagrega la información por la calificación ocupacional. Así se observa que la proporción de solicitudes con calificación nivel profesional aumenta al no tener en cuenta los avisos repetidos, lo mismo ocurre con calificación técnica, mientras que bajan operativa y no calificado. De esta forma queda demostrado que son los avisos de niveles de calificación más bajos los que tiene mayor cantidad de repetidos. En este sentido, se podría pensar que la dificultad de cubrir esas vacantes queda expresada en una mayor cantidad de publicaciones, o bien que este tipo de empleos tienen mayor rotación de personal, razón por la cual existen más vacantes disponibles.

**Gráfico 10. Solicitudes de empleo por calificación ocupacional según metodología actual y propuesta (con y sin avisos "repetidos")**

**Aglomerado Neuquén - Plottier**

**Mayo 2008 / Diciembre 2014**



**Fuente:** Elaborado por la Dirección Provincial de Estadística y Censos de la Provincia del Neuquén, en base a avisos de empleo publicados en diarios de la zona.

## Conclusión

Es de suma importancia el conocimiento y la divulgación de la metodología y la construcción del IDL ya que es un indicador que mide la actividad del mercado de trabajo y las condiciones económicas en general en el aglomerado neuquino. Si bien hay avisos que no son captados por los periódicos locales, el Índice de Demanda Laboral (IDL) constituye una herramienta útil de aproximación al comportamiento de la solicitud de empleo aportando al fortalecimiento del sistema estadístico provincial, con lo cual su revisión metodológica permite que este indicador no quede obsoleto al momento de realizar análisis del mercado de trabajo.

Como se ha verificado en este trabajo, existen notables diferencias entre el Índice de Demanda Laboral como se calcula en la Dirección de Estadística y Censos de la Provincia del Neuquén, esto es, contabilizando todas las solicitudes de empleo sin tener en cuenta si se reiteran, versus el índice en base a la metodología aquí propuesta y que elimina de los avisos considerados como repetidos, de acuerdo al criterio antes expuesto.

Estas diferencias se comprueban no solo en el IDL total del conglomerado, sino que también se visualizan diferencias al interior de cada grupo ocupacional, en algunos con una incidencia mayor que en otros. Además se observan variaciones cuando se realizan otros niveles de desagregación como lo son la categoría y la calificación profesional. Incluso si se hiciera un análisis por ocupación, probablemente también se encontrarían diferencias para algunas de ellas.

Las mejoras metodológicas permitirían desagregar aún más la información, y de esta manera se podría analizar la misma en términos del uso de maquinaria informática, electromecánica o la falta de uso de tecnología de cada trabajador y no solo a nivel de grupos ocupacionales ya que podrían realizarse nuevos IDLs de estos sub-grupos o de los más importantes. En otras palabras podrían analizarse los puestos de trabajo solicitados.

En este sentido, elaborar sub-índices de demanda de niveles más específicos de ocupaciones enriquecería el análisis, ya que al hacerlo solo a niveles de Grupos Ocupacionales se están incluyendo variadas actividades y no es posible identificar el “crecimiento real” de algún puesto solicitado. Por ejemplo, actualmente el IDL refiere a grupos de ocupaciones, y un trabajador de la construcción y uno del petróleo están ambos incluidos en el grupo “Ocupaciones de la producción extractiva, energética, de construcción e infraestructura”.

Concretamente, establecer IDLs a niveles más específicos permitirá estudiar con mayor detalle y especificidad cuales son los puestos más solicitados, como así también los que menos lo son, reflejando de esta manera, el dinamismo de determinadas actividades económicas propias del área en estudio.

## Referencia bibliográfica

1. BERTINETTI, Giumelli y BAUZÁ María Rosario. Mercado laboral y políticas públicas: generación de información a partir del panel detallista 2010 y los índices de demanda y oferta laboral 2008-2010. XI Congreso Iberoamericano de extensión universitaria. Universidad Nacional del Litoral.
2. CONSENTINI, Adela y otros (2008). Mercado de trabajo jujeño: metodología y estimación del índice de demanda laboral.
3. DIRECCIÓN PROVINCIAL DE ESTADÍSTICA Y CENSOS DE LA PROVINCIA DEL NEUQUÉN. Informes Encuesta Permanente de Hogares- Aglomerado Neuquén-Plottier 1996-2014
4. KOPPRIO, Silvina y otros (2011). Índice de demanda laboral 1997-2010. Metodología y análisis. Dirección Provincial de Estadística y Censos.