

# **Análisis exploratorio estadístico de los mensajes distribuidos en la lista sobre información biomédica BIBLIOMED : período enero-diciembre 2002.**

Díaz-Jatuf, Julio y Sabugueiro, Mariana.

Cita:

Díaz-Jatuf, Julio y Sabugueiro, Mariana (2004). *Análisis exploratorio estadístico de los mensajes distribuidos en la lista sobre información biomédica BIBLIOMED : período enero-diciembre 2002*. Revista Argentina de Documentación Biomédica, 1 (1), 5-11.

Dirección estable: <https://www.aacademica.org/julio.diazjatuf/170>

ARK: <https://n2t.net/ark:/13683/pyrh/uyq>



Esta obra está bajo una licencia de Creative Commons.  
Para ver una copia de esta licencia, visite  
<https://creativecommons.org/licenses/by-nc-nd/4.0/deed.es>.

Acta Académica es un proyecto académico sin fines de lucro enmarcado en la iniciativa de acceso abierto. Acta Académica fue creado para facilitar a investigadores de todo el mundo el compartir su producción académica. Para crear un perfil gratuitamente o acceder a otros trabajos visite: <https://www.aacademica.org>.

# Análisis exploratorio estadístico de los mensajes distribuidos en la lista sobre información biomédica BIBLIOMED: período enero-diciembre 2002

por Julio Díaz Jatuf\* y Mariana Sabugueiro\*\*

\*Jefe de servicios técnicos, Biblioteca, Facultad de Odontología, Universidad de Buenos Aires. C.E.: jad@biblio.odon.uba.ar; juliódiazjatuf@hotmail.com. \*\*Bibliotecaria, Biblioteca "Ezequiel Martínez Estrada" (BEME), Universidad Favaloro, Buenos Aires. C.E.: marianavsabugueiro@ciudad.com.ar

Recibido el 20/12/2003. Aceptado el 10/02/2004.

## Resumen

**Objetivo.** Presentar un análisis estadístico cuantitativo de los mensajes ingresados en la lista de distribución argentina sobre información biomédica BIBLIOMED en el período enero-diciembre 2002.

**Método.** Tabulación y graficación realizada con el programa: Microsoft Excel 97; por cantidad y temática de los mensajes, discriminados por meses, en el período de un año.

**Resultados.** Durante el año 2002 hubo 422 mensajes distribuidos en la lista.

**Conclusiones.** De los 422 mensajes, el mes con mayor porcentaje de distribución fue marzo, con un total de 52 y el tema de mayor incidencia fue el referido a: solicitud de información (con 137). Acorde a los movimientos de mensajes de la lista, se infiere la necesidad y transferencia de conocimiento sobre información biomédica.

## Palabras clave

Listas de distribución; Biomedicina; BIBLIOMED; Argentina; Estadísticas.

## Title

Exploratory statistical analysis of messages distributed through the BIBLIOMED medical information listserv : January-December 2002.

## Abstract

**Objective.** Quantitative statistical analysis taken from messages of the medical informa-

tion listserv, BIBLIOMED, received during the period January-December 2002.

**Method.** Tabulation and graphics were programmed with Microsoft Excel 97; taking into account the amount and subject of messages, categorized per months, during a period of a year.

**Results.** There were 422 messages distributed in the list during 2002.

**Conclusions.** From the 422 messages, March was the month with greater percentage of distribution, with a total of 52 and the subject of greater incidence was the request of information (137). According to messages of the list, we inferred the necessity and interchange of knowledge on biomedical information.

## Keywords

Medical information listserv; BIBLIOMED; Argentina; Statistics.

## Introducción

Hoy en día las listas de distribución conforman un grupo de herramientas útiles y necesarias para hacer un mejor uso de los diversos recursos de información y de cooperación dentro del campo del conocimiento. En el área de la bibliotecología y la documentación es uno de los instrumentos más utilizados por los profesionales de la información, superando en muchos casos a la navegación por las páginas web<sup>1</sup>.

Dichas listas siguen una dinámica operacional y de códigos de mensajes, de acuerdo

con las características que cada una de ellas establezca. Entre sus ventajas sobresalen: que no están sujetas a limitaciones temporales ni espaciales, su bajo costo de infraestructura, la información sin costo, pequeñas necesidades de espacio y personal, fácil distribución de la información, impacto en la comunidad científica. Entre sus inconvenientes figura la resistencia al cambio de los profesionales tradicionales, difícil equilibrio entre cantidad y calidad de la información o necesidad de la formación de usuarios en estas técnicas<sup>2</sup>. Las listas no suelen estar moderadas, sino solamente administradas o gestionadas.

En esta democratización de la información quien más se beneficia es la propia investigación, pues todos los avances se transmiten en tiempo real.

### Marco conceptual

Se define una lista de distribución como un conjunto de direcciones que se usa para enviar ciertos mensajes o anuncios con un contenido temático de interés general o especializado para todos los miembros que la integran.

Listas de discusión, foros de debate, listas de correo, listas de distribución o listas de intercambio por correo electrónico, son términos equivalentes que hacen referencia a la misma idea: agrupaciones de usuarios que, mediante el correo electrónico, reciben mensajes a través de una máquina, que mediante un programa de servidor de listas, distribuye los mensajes a todos los suscriptores.

Los modelos de organización suelen ser muy parecidos. Todas se basan en una temática más o menos amplia, tienen al frente un administrador encargado de coordinar el correcto uso de la misma y siguen determinadas normas de estilo<sup>3</sup>.

En las listas de distribución intervienen cuatro agentes: los suscriptores, la tecnología del correo electrónico, el programa de distribución de mensajes y el servidor al que llegan y del que salen los mensajes enviados por los miembros de una lista.

### Características de BIBLIOMED

Nombre	BIBLIOMED (BIBLIotecas MÉDicas)
URL	www.sai.com.ar/abba/RED.htm 1
Ámbito	Bibliotecas y centros de documentación biomédicas
Administrador	Raúl Escandar, Sociedad Argentina de Información
Fecha de comienzo	15 marzo 1999
Suscriptores	125 (al 20/10/2003)
Tipos de suscriptores	Principalmente a profesionales de la información en ciencias de la salud y personal profesional de la biomedicina.
Provincias argentinas	Ciudad Autónoma de Buenos Aires, Provincia de Buenos Aires, Córdoba, Santa Fe, Jujuy, Entre Ríos, Mendoza, Tucumán y Catamarca. Total: 9 provincias.
Países	Argentina, Uruguay, Brasil, Colombia, Perú, Cuba, Costa Rica, Chile, España, Reino Unido y Suiza. Total: 11 países
Disciplinas que abarca	Ciencias de la información, información biomédica y biomedicina.
Objetivo	Intercambio de información especializada sobre biomedicina.
Ámbito geográfico que cubre	Primordialmente, para profesionales de Argentina, pero el uso y la demanda la han abierto a usuarios de otros países.
Lugar de funcionamiento	Asociación de Bibliotecas Biomédicas Argentinas (ABBA) en el ámbito de la Sociedad Argentina de Información (SAI)

Se puede conocer la propuesta de BIBLIOMED al leer las palabras que figuran en su página virtual<sup>4</sup>:

*“Esta es una lista constituida por un conjunto de servicios bibliotecarios especializados en biomedicina y salud, que se interrelacionan a fin de cooperar con la prestación de servicios al público. BIBLIOMED intenta mantener un contacto permanente entre los bibliotecarios argentinos dedicados a la biomedicina y cooperar con el quehacer diario de los mismos. De este modo, los participantes pueden enviar mensajes, hacer preguntas técnicas, requerir fotocopias, consultar sobre publicaciones, proponer canje o inter-*

cambios, incentivar préstamos interbibliotecarios y ofrecer donaciones de documentos, además de presentar trabajos o temas inherentes a la temática tratada. Esta red está auspiciada por la Asociación de Bibliotecas Biomédicas Argentinas (ABBA) y comenzó a funcionar el 15 marzo de 1999".

## Distribución geográfica de suscriptores

**Ciudad Autónoma de Buenos Aires = 52**

**Provincia de Buenos Aires = 27**

Bahía Blanca = 2  
Campana = 1  
Florida = 1  
Lanús = 1  
Luján = 1  
Mar del Plata = 5  
Martínez = 1  
Pilar = 2  
La Plata = 9  
San Nicolás = 1  
Tigre = 1  
Olavaria = 1  
Olivos = 1

**Otras provincias = 25**

Santa Fe = 8  
Córdoba = 4  
Jujuy = 2  
Entre Ríos = 5  
Mendoza = 2  
Tucumán = 3  
Catamarca = 1

Total Argentina: 104

**Otros países = 21**

España = 4  
Reino Unido = 1  
Uruguay = 6  
Brasil = 1  
Colombia = 1  
Perú = 2  
Cuba = 2  
Costa Rica = 1  
Chile = 2  
Suiza = 1

Total otros países: 21

**Total general = 125**

## Materiales y métodos

La compilación y tabulación de los mensajes, fue realizada con el programa operativo Microsoft Excel 97. Para la contabilización, diseño y elaboración de gráficos de los mismos, se adoptó los siguientes criterios:

1. Se tabuló cronológicamente entre enero-diciembre 2002, con un total de 422 mensajes (véase tabla y gráfico 1).

2. Se los discriminó por meses (véase tabla 2)

3. Para su distribución temática se sistematizaron los mensajes en 7 categorías. Las mismas fueron levemente modificadas de Merlo Vega<sup>5</sup>:

- **Solicitud de información:** mensajes a la lista con la intención de solicitar: la localización de documentos, artículos de publicaciones periódicas, personas o entidades, requerir orientación profesional y otros tipos de ayuda.
- **Discusiones:** debates e intercambio de opiniones. Se incorporan mensajes que han seguido alguna discusión o que han causado algún debate.
- **Publicaciones electrónicas:** aparición de libros, informes, publicaciones periódicas electrónicas o bases de datos con publicaciones en texto completo.
- **Informaciones bibliográficas:** tablas de contenido de publicaciones periódicas impresas o en línea, vínculos en línea, guías y artículos de publicaciones periódicas de interés profesional.
- **Informaciones profesionales:** cursos de formación, anuncios de congresos, ofertas de empleo, catálogos en línea, bases de datos, noticias periodísticas, información sobre bibliotecas, boletines de información bibliotecológica (sólo aquellos que guardan relación temática con la lista).
- **Duplicados, canje y donación:** solo para dar a conocer listas de ítems para esos fines.

Tabla 1

MES	ENE	FEB	MAR	ABR	MAY	JUN	JUL	AGO	SET	OCT	NOV	DIC	TOTAL
CANTIDAD DE MENSAJES	17	32	52	44	30	22	36	25	33	41	43	47	422

Tabla 2

AÑO 2002							
ENERO							
SOL. INFOR.	DISCUSIÓN	PUB. ELECT	INF. BIBLIOG	INF. PROF.	DUPLICAD	OTROS	TOTAL
3	10	0	0	1	0	3	17
FEBRERO							
SOL. INFOR.	DISCUSIÓN	PUB. ELECT	INF. BIBLIOG	INF. PROF.	DUPLICAD	OTROS	TOTAL
8	1	1	8	3	3	8	32
MARZO							
SOL. INFOR.	DISCUSIÓN	PUB. ELECT	INF. BIBLIOG	INF. PROF.	DUPLICAD	OTROS	TOTAL
11	2	1	1	8	1	28	52
ABRIL							
SOL. INFOR.	DISCUSIÓN	PUB. ELECT	INF. BIBLIOG	INF. PROF.	DUPLICAD	OTROS	TOTAL
8	3	3	7	9	3	11	44
MAYO							
SOL. INFOR.	DISCUSIÓN	PUB. ELECT	INF. BIBLIOG	INF. PROF.	DUPLICAD	OTROS	TOTAL
7	0	0	8	6	6	3	30
JUNIO							
SOL. INFOR.	DISCUSIÓN	PUB. ELECT	INF. BIBLIOG	INF. PROF.	DUPLICAD	OTROS	TOTAL
14	0	1	0	3	1	3	22
JULIO							
SOL. INFOR.	DISCUSIÓN	PUB. ELECT	INF. BIBLIOG	INF. PROF.	DUPLICAD	OTROS	TOTAL
14	2	3	6	7	0	4	36
AGOSTO							
SOL. INFOR.	DISCUSIÓN	PUB. ELECT	INF. BIBLIOG	INF. PROF.	DUPLICAD	OTROS	TOTAL
14	0	0	2	4	2	3	25
SETIEMBRE							
SOL. INFOR.	DISCUSIÓN	PUB. ELECT	INF. BIBLIOG	INF. PROF.	DUPLICAD	OTROS	TOTAL
10	0	1	1	4	3	14	33
OCTUBRE							
SOL. INFOR.	DISCUSIÓN	PUB. ELECT	INF. BIBLIOG	INF. PROF.	DUPLICAD	OTROS	TOTAL
16	0	1	1	14	4	5	41
NOVIEMBRE							
SOL. INFOR.	DISCUSIÓN	PUB. ELECT	INF. BIBLIOG	INF. PROF.	DUPLICAD	OTROS	TOTAL
24	0	0	0	11	1	7	43
DICIEMBRE							
SOL. INFOR.	DISCUSIÓN	PUB. ELECT	INF. BIBLIOG	INF. PROF.	DUPLICAD	OTROS	TOTAL
8	0	0	4	7	0	28	47

Tabla 3

ITEMS	ENERO-DICIEMBRE 2002
SOLICITUD DE INFORMACIÓN	137
DISCUSIONES	18
PUBLICACIONES ELECTRONICAS	11
INFORMACIONES BIBLIOGRAFICAS	38
INFORMACIONES PROFESIONALES	77
DUPLICADOS, CANJE Y DONACIONES	24
ORGANIZACIÓN DE LA LISTA Y OTROS	117
<b>TOTAL</b>	<b>422</b>

Gráfico 1. Cantidad de mensajes por mes

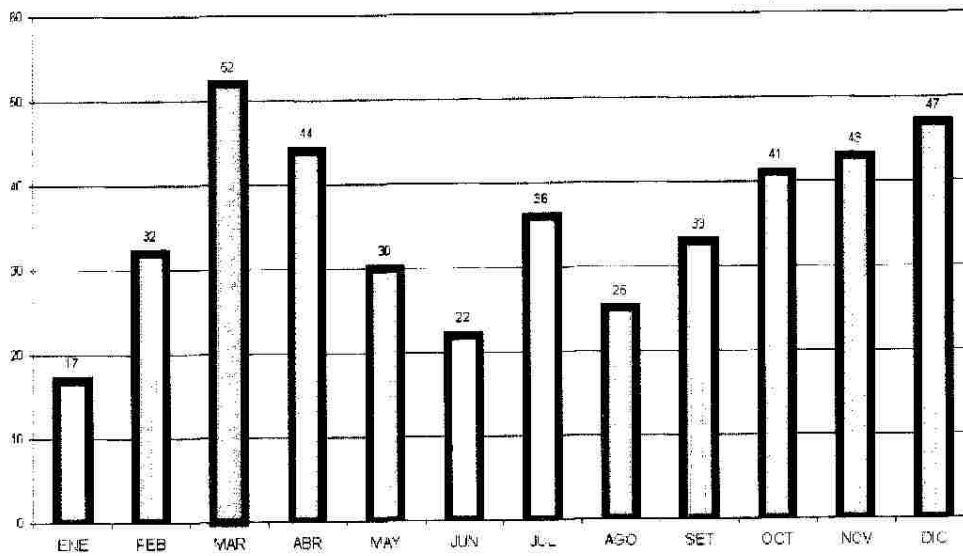
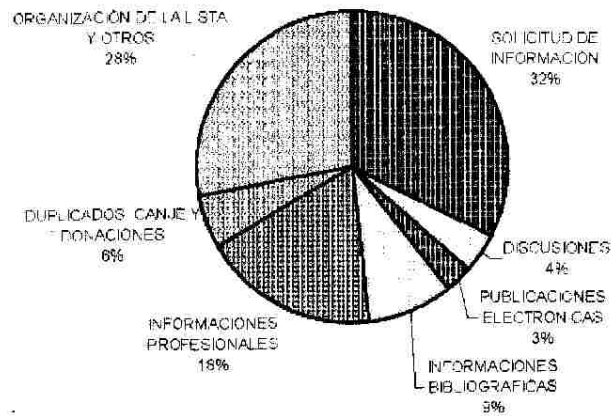


Gráfico 2. Los diversos items en porcentajes





- **Organización de la lista y otros:** anuncios del moderador, mensajes erróneos, correos que nada tienen que ver con la lista, bienvenidas a la lista, invitaciones a inauguraciones, días festivos (día del bibliotecario, del médico, etc.), nuevos portales, cambios de direcciones postales, de teléfono o de *emails* por parte de las bibliotecas y respuestas personales, erróneas, enviadas a la lista.

## Resultados

Luego de haber efectuado el conteo se puede observar que:

- En 2002 se distribuyeron 422 mensajes
- Marzo fue el mes en el que se registraron más mensajes emitidos (52) y, dentro de éste, el tema más representado fue: organización de la lista y otros, con 28 mensajes.
- Por tipos de mensajes, ordenados según cantidad (*ver además* tabla 3 y gráfico 2):
  1. Solicitud de información (137)
  2. Organización de la lista y otros (117)
  3. Informaciones profesionales (77)
  4. Informaciones bibliográficas (38)
  5. Duplicados, canje y donación (24)
  6. Discusiones (18)
  7. Publicaciones electrónicas: (11)

## Conclusiones

Del análisis cuantitativo realizado se deduce lo siguiente:

- de los 422 mensajes emitidos durante 2002, el mes con más mensajes enviados a la lista fue marzo, con 52 y el tema de mayor incidencia fue: solicitud de información con 137;
- se infiere por los movimientos de mensajes— la importancia y la utilidad que ha adquirido la lista BIBLIOMED y el lugar de preponderancia que ocupa para colaborar en las necesidades de los centros documentales biomédicos y en la transferencia de informa-

ción sobre biomedicina para la comunicación y la cooperación profesional.

El presente estudio se completará con una segunda parte en la cual se realizará un análisis del año 2003 y se lo comparará con el 2002 aplicando la misma metodología.

## Referencias

1. Merlo Vega, José Antonio; Sorli Rojo, Angela. "Las relaciones interprofesionales en las listas de distribución de información y documentación españolas" [en línea]. En: VI Jornadas Españolas de Documentación. Valencia: FESA-BID; AVEL, 1998. Disponible en internet: <http://exlibris.usal.es/merlo/escritos/valencia.htm> [consulta: diciembre 2003].
2. Merlo Vega, José Antonio; Sorli Rojo, Angela. "Las bibliotecas como clientes y servidoras de información en la web" [en línea]. En: VI Jornadas Catalanes de Documentación. Barcelona: SOCAD; COBDC, 1997. Disponible en internet: <http://exlibris.usal.es/merlo/escritos/cliser.htm> [consulta: diciembre 2003].
3. Merlo Vega, J. A. Las relaciones interprofesionales... *Op. cit.*
4. <http://www.sai.com.ar/abba/RED.html> [consulta: diciembre 2003].
5. Se tomó como base el trabajo de Merlo Vega: "Las relaciones interprofesionales..." (quien, a su vez, se basó en la clasificación de Robert C. Pedersen y la adaptó) debido a la practicidad de su sistematización de los mensajes, enumerando 8 grupos: solicitud de información, discusiones, publicaciones electrónicas, informaciones profesionales, duplicados, organización de la lista y mensajes inapropiados. En este artículo se enumeran solamente siete grupos, se incorpora al original el ítem *informaciones bibliográficas* y se añanan: *organización de la lista y mensajes inapropiados*. El contenido temático de cada ítem se adaptó a la realidad de los mensajes de BIBLIOMED.

## Bibliografía

- Brown, Christine D; MacCall, S. "Coping with a MEDLIB-L service outage". En: *Bulletin of the Medical Library Association*. Chicago, v. 89 (Oct. 2001), p. 379-385. Disponible en internet: <[www.pubmedcentral.nih.gov/articlerender.fcgi?tool=pubmed&pubmedid=11837260](http://www.pubmedcentral.nih.gov/articlerender.fcgi?tool=pubmed&pubmedid=11837260)> [consulta: diciembre 2003].
- Herrero Solana, Víctor Federico. "La utilización de foros de discusión electrónicos como fuente de información sobre la comunicación científica informal". En: *Revista General de Información y Documentación*. Madrid, v. 6 (1996), p. 219-229.
- Ontalba y Ruipérez, José Antonio. "Análisis de contenido de la lista de distribución IweTel (1998-2000)". En: *El profesional de la información*. Barcelona, vol. 11, no. 1 (2002), p. 14-27.
- Pedersen, Robert C. "A quantitative approach to the description of Internet mailing lists". En: *The serials librarian*. New York, vol. 30, n° 1 (1996), p. 39-47.
- Pedersen, Robert C. "Reviewing Internet mailing lists". En: *The serials librarian*. New York, vol. 30, n° 2 (1996), p. 27-33.
- Rodríguez Camiño, Reinaldo. "Las listas de discusión electrónicas en bibliotecología y ciencias de la información" [en línea]. En: *ACIMED*, La Habana, vol. 7, n° 1 (1999). <[www.infomed.sld.cu/revistas/aci/vol7\\_1\\_99/aci03199.htm](http://www.infomed.sld.cu/revistas/aci/vol7_1_99/aci03199.htm)> [consulta: diciembre 2003].
- Rodríguez Camiño, Reinaldo. "Las listas de discusión electrónicas en bibliotecología y ciencias de la información. Parte II" [en línea]. En: *ACIMED*, La Habana, v. 8, n° 3 (2000). <[www.infomed.sld.cu/revistas/aci/vol8\\_3\\_00/aci04300.htm#x](http://www.infomed.sld.cu/revistas/aci/vol8_3_00/aci04300.htm#x)> [consulta: diciembre 2003].
- Schoch, Natalie A.; Shooshan, Sonya E. "Communication on a listserv for health information professionals: uses and users of MEDLIB-L". En: *Bulletin of the Medical Library Association*. Chicago, vol. 85, no. 1 (Jan. 1997), p. 23-32. Disponible en internet: <[www.pubmedcentral.nih.gov/articlerender.fcgi?tool=pubmed&pubmedid=9028568](http://www.pubmedcentral.nih.gov/articlerender.fcgi?tool=pubmed&pubmedid=9028568)> [consulta: diciembre 2003].