

# Significación social de Prácticas Formativas en Psicología del Trabajo.

Erausquin C., Asam S. y Panizzo A.

Cita:

Erausquin C., Asam S. y Panizzo A. (Julio, 2009). *Significación social de Prácticas Formativas en Psicología del Trabajo. XXXII Congreso Interamericano de Psicología (CIP). Sociedad Interamericana de Psicología (SIP), Guatemala.*

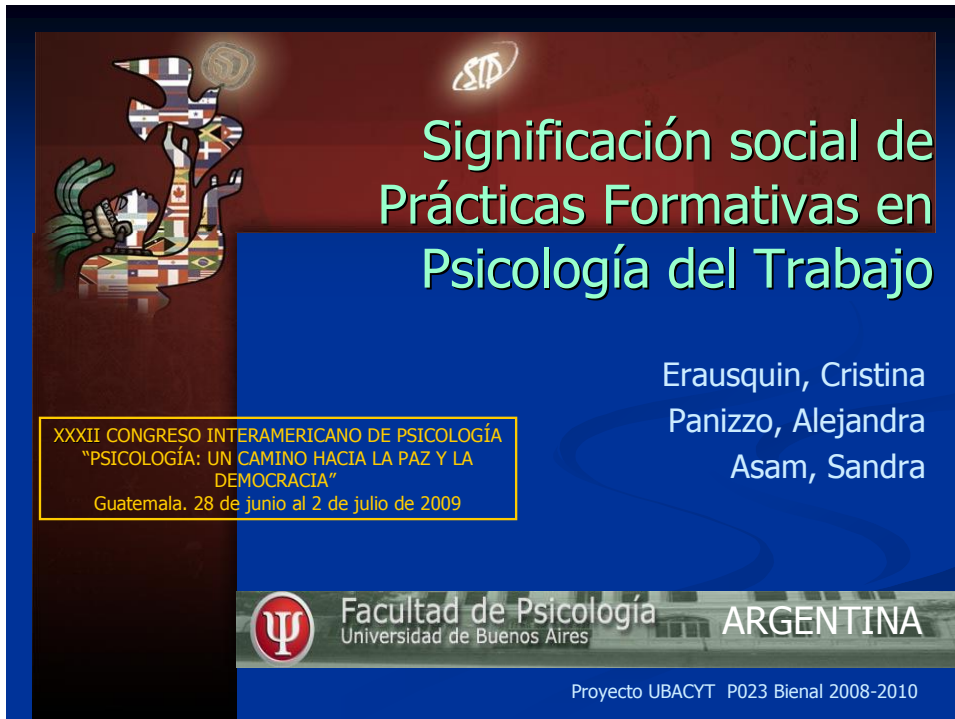
Dirección estable: <https://www.aacademica.org/cristina.erausquin/393>

ARK: <https://n2t.net/ark:/13683/pzc0/3t7>



Esta obra está bajo una licencia de Creative Commons.  
Para ver una copia de esta licencia, visite  
<https://creativecommons.org/licenses/by-nc-nd/4.0/deed.es>.

*Acta Académica es un proyecto académico sin fines de lucro enmarcado en la iniciativa de acceso abierto. Acta Académica fue creado para facilitar a investigadores de todo el mundo el compartir su producción académica. Para crear un perfil gratuitamente o acceder a otros trabajos visite: <https://www.aacademica.org>.*



## Introducción y antecedentes institucionales

Un momento crucial en la historia de las Prácticas Profesionales y de Investigación de la Facultad de Psicología de la Universidad de Buenos Aires fue la iniciativa de Autoevaluación Institucional desplegada en 1999, en la que participaron docentes, estudiantes, graduados en una reflexión conjunta y sistemática sobre el Plan de Estudios y el Perfil Profesional del Psicólogo. Uno de los resultados fue la inclusión de las *Pasantías* como materia optativa en el Plan de Estudios del año 2000 de la Licenciatura en Psicología. Las Prácticas Profesionales y de Investigación fueron instauradas como Materia Obligatoria de la Currícula de la Licenciatura en Psicología en el año 2002, y desde ese momento, los estudiantes pueden optar por cursarla en cualquiera de las Áreas: Clínica, Justicia, Educación, Social-Comunitaria, Trabajo, según la oferta disponible y, también como Práctica de Investigación. Actualmente, todos los estudiantes pueden cursar 180 horas en cualquiera de las unidades ofertadas en todas las Áreas. En el contexto de una Carrera de Psicología declarada “de interés público” y dada la polivalencia “generalista” del título de Psicólogo, la investigación ha pretendido analizar las condiciones que existen para garantizar la apropiación de distintas lógicas de construcción y circulación del saber en los Estudiantes de Psicología.

# Objetivos

- Analizar "modelos mentales de situaciones-problema en contextos de intervención" que construyen "psicólogos en formación" en "comunidades de aprendizaje" en Prácticas Profesionales Formativas del Área Trabajo en Universidad de Buenos Aires.
- Articular los giros y cambios cognitivos hallados entre inicio y cierre de la experiencia en la Práctica Formativa, con: modelos hegemónicos de la actividad profesional y dispositivos inter-institucionales entre Universidad y organizaciones sociales en Argentina.
- Escuchar las voces y descubrir las miradas de los Tutores Formadores de la Práctica Profesional en Área Trabajo acerca de los logros y desafíos en la Formación Académico-Profesional en el Área.

XXII CIP/SIP, Guatemala, 28 de junio al 2 de julio de 2009

2

# Estrategias Metodológicas

- Estudio descriptivo y exploratorio con análisis de datos cualitativos y cuantitativos.
- Resignificación contextualizada de Teorías de Cambio Conceptual (Rodrigo 1994, 1997, 1999, Rodrigo y Pozo, 2001) en escenarios educativos.
- Análisis de diferencias cualitativas entre pre-test y post-test de "psicólogos en formación" en ejes y dimensiones de *profesionalización*
- Aplicación de la *Matriz de Análisis Complejo "Dimensiones, ejes e indicadores"* (Erausquin-Basualdo, 2005) sustentada en Segunda y Tercera generación de la Teoría de Actividad (Engestrom) .

XXII CIP/SIP, Guatemala, 28 de junio al 2 de julio de 2009

7

**Sistema Tutorial: Perspectiva socio-cultural de la actividad**

Desde una perspectiva situacional del aprendizaje, los procesos cognitivos resultan distribuidos socialmente y no sólo localizados en una mente individual. Por lo tanto, para analizar la experiencia de aprendizaje de los **psicólogos en formación**, consideramos necesario desplazar la mirada *desde los sujetos* hacia los *sistemas de interacción*, o *hacia los sistemas de actividad humana*, en los que se produce el aprendizaje, sin descuidar componentes como la estructura institucional que organiza las prácticas de enseñanza-aprendizaje, los propósitos de las mismas (currículum formal o currículum real), los procesos de comunicación que tienen lugar, las herramientas culturales a disposición para su apropiación por parte de alumnos y tutores, la coordinación de esfuerzos, los recursos con que cuentan para llevarlas adelante. Las instituciones en las que se desarrollan las prácticas de formación de los estudiantes de Psicología que analizamos, son “sistemas de actividad colectivos”, que no pueden ser reducidos a una mera sumatoria de acciones individuales (pese a que el accionar humano, tal como lo afirma Leontiev, asume necesariamente la forma de acciones). Un sistema de actividad no es tampoco un sistema homogéneo, ya que se compone de una multitud de elementos, voces o puntos de vista, con frecuencia dispares, ya que contiene siempre sedimentos de modos históricos anteriores.

## Caracterización de la Muestra (1)

- Cuestionario administrado (\*) al inicio y al cierre de las Prácticas Profesionales del Área Trabajo.
- 23 Estudiantes de Psicología, “psicólogos en formación”.
- Del Ciclo de Formación Profesional de la Carrera de Grado de Licenciatura en Psicología de la Universidad de Buenos Aires.
- En tres dispositivos pedagógicos inter-institucionales: Universidad y organizaciones sociales/instituciones educativas.
- En el Segundo Cuatrimestre de 2008.

(\*) A 40 alumnos. Solo 23 completaron ambos pre-test y post-test

## Caracterización de la Muestra (2)

- Dispositivos que se analizarán:
  - *Práctica del Área Trabajo: Reinserción Laboral de Personas Desocupadas*: 14 sujetos.
  - *Práctica del Área Trabajo: Capacitación Laboral de Jóvenes Vulnerables*: 9 sujetos
  - 45% de los sujetos han cursado previamente o lo hacen simultáneamente otra Práctica Profesional, y de ellos el 80% han elegido otra Práctica Profesional en Área Clínica
- La muestra es intencional y voluntaria; y representa un 50% de los Estudiantes de Psicología que en dicho período eligen realizar la Práctica Profesional en Área Trabajo en esos dispositivos de aprendizaje.

## Resultados generales

### Ámbito profesional de las Situaciones problema narradas por los estudiantes:

- En el Post-Test: 100% de los sujetos de la Práctica con Jóvenes Vulnerables y 50% de los sujetos de la Práctica de Reinserción Laboral se refieren a Situaciones-Problema de la Práctica Profesional Formativa en la que se han insertado
- En el Pre-Test, las respuestas se refieren:
  - A experiencias en otras Prácticas Profesionales de Área Clínica u otras Áreas de Práctica - Educación, Justicia, Social-Comunitaria -;
  - A experiencias relatadas en clases teóricas o trabajos prácticos de la Carrera, o relatadas por familiares o amigos, vinculadas a la Práctica Clínica Privada mayoritariamente, pero también a la Práctica en Educación, Justicia, Trabajo o Comunitaria -.

## Dim 1 Eje 1: Apropiación de Sentidos Sociales

vs

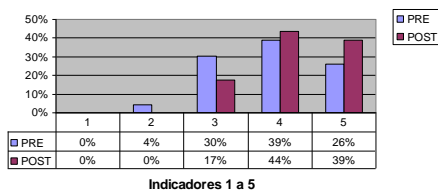
## Dim 1 Eje 7: Dinámicas Grupales

### Indicadores

- (1) No hay problema o hay superposición de problemas con confusión
- (2) Hay un problema simple, unidimensional
- (3) Hay un problema complejo, multidimensional
- (4) Hay un problema complejo con interrelación entre factores o dimensiones
- (5) Problema complejo incluye tramas relacionales intersubjetivas y psicosociales entre actores, factores y dimensiones

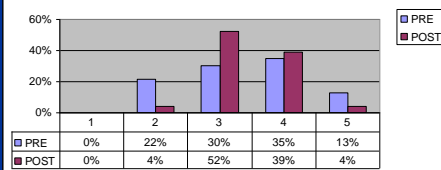
- (1) El problema está situado en un sujeto individual descontextualizado.
- (2) Hay tendencia a la personalización del problema.
- (3) Se combinan factores subjetivos singulares e idiosincrásicos, con factores estructurales.
- (4) Se combinan factores subjetivos e interpersonales con conflictos sistémicos.
- (5) Se combinan factores subjetivos e interpersonales con conflictos sistémicos y dilemas éticos.

Prácticas Formativas Area Trabajo  
II-2008 (23)  
Dim 1 Eje 1



Indicadores 1 a 5

Prácticas Formativas Area Trabajo  
II-2008 (23)  
Dim 1 Eje 7



Indicadores 1 a 5

## Tensiones y Giros Pre-Post

### Eje 1 y Eje 7 de Dim I: Apropiación de Sentidos Sociales vs Dinámicas Grupales



■ En Dim I Eje 1 se incrementan significativamente las respuestas "problema complejo que articula tramas intersubjetivas y psicosociales entre actores, factores y dimensiones" (Ind. 5). La máxima frecuencia de respuestas en pre y post es "problema complejo que articula dimensiones y factores" (Ind. 4).



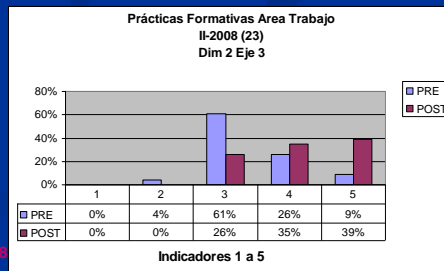
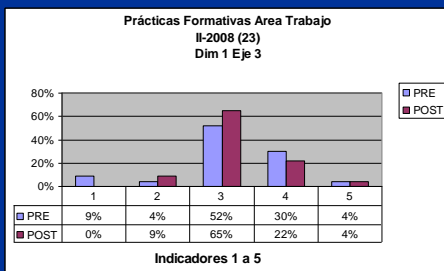
■ En Dim I Eje 7, no se incrementan significativamente las respuestas " analizan dinámicas grupales e interpersonales conflictivas" (Ind. 4) y disminuyen las respuestas " analizan dimensión ética del problema en tramas psicosociales y entrelazamientos institucionales" (Ind. 5).

Dim I Eje 3:Articulación Interdisciplinaria  
vs  
Dim II Eje 3: Inter-agencialidad y trabajo en equipo

Indicadores

- (1) Inespecificidad del problema con relación a la disciplina psicología.
- (2) Especificidad del problema con relación a la disciplina psicología.
- (3) Especificidad del problema con relación a la disciplina psicología en un determinado campo o área.
- (4) Especificidad del problema con relación a la disciplina psicología en un determinado campo, con apertura a la intervención de otras disciplinas.
- (5) Especificidad del problema con relación a la disciplina psicología en un determinado campo, articulada con otras disciplinas.

- (1) No da cuenta de agentes en la intervención.
- (2) Actuación de un solo agente con exclusión del psicólogo.
- (3) Actuación de un solo agente: el psicólogo.
- (4) Actuación del psicólogo y de otros agentes sin construcción conjunta del problema ni de la intervención.
- (5) Actuación del psicólogo y otros agentes, con construcción conjunta del problema y de la intervención.



Giros y Tensiones Pre-Post Dim I Eje 3 y Dim II Eje 3:  
Articulación Interdisciplinaria vs Inter-agencialidad y  
trabajo en equipo

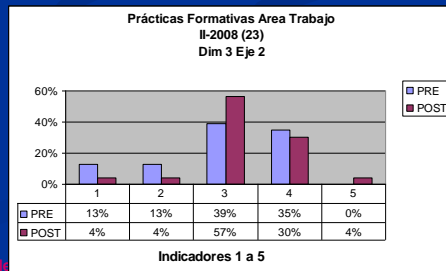
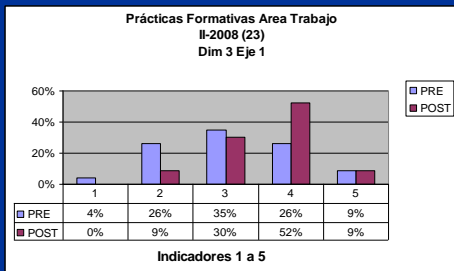
- ↓
  - En Dim I Eje 3 **disminuyen** las respuestas que "analizan el problema desde la especificidad de la Psicología con apertura a otras disciplinas" (Ind. 4) mientras **se incrementan** significativamente las que "analizan el problema desde la especificidad de la Psicología" (Ind. 3).
- ↑
  - En Dim II Eje 3 **se incrementan** significativamente las respuestas "actuación del profesional psicólogo con otros agentes, co-construyendo en equipo problema e intervención" (Ind. 5)

**Dim III Eje 1: Versatilidad**  
**vs**  
**Dim III Eje 2: Fundamentación Teórica de Herramientas**

**Indicadores**

- (1) Ninguna herramienta.
- (2) Una herramienta vinculada a una sola dimensión del problema.
- (3) Más de una herramienta, vinculadas a una sola dimensión o una herramienta vinculada a diferentes dimensiones del problema.
- (4) Diversas herramientas vinculadas a diferentes dimensiones del problema.
- (5) Múltiples herramientas vinculadas a diferentes dimensiones del problema, con articulación entre sí y ponderación relativa al contexto.

- (1) Herramienta/s sin especificidad con relación al rol del psicólogo.
- (2) Herramienta/s específicas del rol del psicólogo.
- (3) Herramientas específicas del rol del psicólogo, vinculadas a modelos de trabajo del área o campo.
- (4) Herramientas vinculadas al rol psicólogo y al área o campo, con fundamentación teórica de su uso.
- (5) Herramientas específicas del rol psicólogo y del área o campo, consistentes con el marco teórico, modelos de trabajo y competencias específicas.



**Tensiones y Giros Pre-Post Eje 1 y Eje 2 de Dim III : Versatilidad vs. Fundamentación Teórica de Herramientas**

- ↑ ■ En Dim III Eje 1, **se incrementan** las respuestas "diversas herramientas articuladas con diferentes dimensiones de la intervención y del problema" (Ind. 4).
- ↓ ■ En Dim III Eje 2, **disminuyen** las respuestas "herramientas específicas de la Psicología en un campo de actividad con fundamentación teórica de su uso" (Ind. 4) y "con fundamentación teórica de su uso y ponderación en relación al contexto de intervención" (Ind. 5)



# Desafíos en las Prácticas Profesionales Formativas en Área de Trabajo, desde la perspectiva de los Tutores y Coordinadores Docentes

XXII CIP/SIP, Guatemala, 28 de junio al 2 de julio de 2009

23

## Problema de creencias o supuestos

### ■ Desafío pedagógico:

Necesidad de modificar esquemas mentales arraigados en Psicología: "saber=acumulación información teórica" .

### ■ Estrategias:

- Aprender haciendo.
- Sujeto activo.
- Incorporar herramientas concretas de trabajo.
- Flexibilización cognitiva en la apropiación del rol profesional.

XXII CIP/SIP, Guatemala, 28 de junio al 2 de julio de 2009

24

## Problema metodológico

- **Desafío pedagógico:**

adecuar los modelos teóricos que son marco de referencia en una metodología aplicable al trabajo con poblaciones beneficiarias.

- **Estrategias:**

diseñar instrumentos sistematizados y estandarizados acordes a los objetivos.

## Problema de afrontamiento del rol profesional en construcción

- **Desafío pedagógico:**

afianzar y flexibilizar relación pedagógica frente a miedos de "psicólogos en formación" a "afrontar situaciones" emergentes sin herramientas suficientes.

- **Estrategias:**

actitud de coach y tutor personalizado de cada alumno.

## Conclusiones (1)

- Entre el inicio y el cierre de las Prácticas Formativas, se enriquece el análisis de la *complejidad* de los problemas, incrementándose la inclusión de tramas intersubjetivas y psicosociales en la articulación de factores y dimensiones.
- En contraste, no se enriquece el análisis de las *dinámicas grupales, de los conflictos y la polifonía de voces e intereses*, ni el enfoque de la *dimensión ética*. Probablemente por la importancia que adquiere el "grupo de trabajo", con una dirección positiva y efectiva en el logro de empleabilidad y mejora de la autoestima individual, necesarias para el acceso al empleo en contextos de precarización social.
- Entre el inicio y el cierre de las Prácticas Formativas del Área Trabajo, se enriquece la *versatilidad de las herramientas* que se utilizan en los escenarios específicos, vinculadas a diferentes dimensiones del problema y de la intervención.
- En contraste, no se enriquece la *fundamentación teórica del uso* de dichas herramientas, ni el análisis de las mismas en relación a marcos teóricos y competencias específicas del rol profesional.

## Conclusiones (2)

- Se encuentran *Tensiones* relativas a *Giros heterogéneos* entre el inicio y el cierre de las Prácticas Formativas de Área Trabajo.
- Se enriquece significativamente la inter-agencialidad y el trabajo en equipo.
- En contraste, no se enriquece la interdisciplina ni la apertura a disciplinas diferentes de la Psicología en análisis de problemas.
- En los "sistemas de actividad" en los que se inserta la Práctica, la inter-agencialidad y la inter-disciplina no pueden ser enseñadas ni aprendidas sin un real intercambio de significados y apropiación recíproca de sentidos y acciones entre diferentes agentes y disciplinas en contexto.
- Se construyen entonces *objetos interpsicológicos de intervención* desde diferentes perspectivas disciplinares o desde diferentes agencias según el sistema inter-institucional del dispositivo de práctica.

## Reflexiones finales

- El cambio de los modelos mentales de "psicólogos en formación" es heterogéneo, por la diversidad de contextos de práctica, la diversidad de lógicas disponibles en la cultura y en la disciplina para analizar y resolver problemas, y la diversidad de sujetos que recrean y transforman los contextos.
- La indagación enfoca el proceso de "convertirse en psicólogo" en escenarios socioculturales específicos, problematizando un modelo lineal y de-contextualizado del desarrollo individual independiente, como "evolución" de estadios y metas prefijados de carácter universal.
- El aprendizaje no es sólo cambio conceptual; involucra a "psicólogos formados y en formación" en sus procesos interpersonales; no sólo sus mentes sino también sus cuerpos y sus emociones, su actividad y su experiencia; sus relaciones recíprocas y la apropiación de conocimientos, creencias e identidades; el uso de herramientas y la construcción de sentidos en tramas intersubjetivas y psicosociales.

## Yrjo Engestrom



El *aprendizaje por expansión* propone quebrar el *encapsulamiento* del objeto del aprendizaje escolar para incluir las interrelaciones entre textos escolares tradicionales, el contexto de descubrimiento y el contexto de aplicación práctica, transformando así la actividad del aprendizaje escolar mismo desde adentro... a través del contexto de crítica (1991:256)

Quienes aprenden deben tener una oportunidad para diseñar e implementar en la práctica una salida, *un nuevo modelo para su actividad*... Los alumnos producirán una nueva manera de hacer el trabajo escolar... Los estudiantes deben aprender algo que no está todavía allí: ellos alcanzan su actividad futura mientras la crean". (1991:254)