

Dónde está esta persona ahora?’ Los destinos de los migrantes iglesianos y jachalleros a partir de 1990.

Susana B. Adamo.

Cita:

Susana B. Adamo. (2007). *Dónde está esta persona ahora?’ Los destinos de los migrantes iglesianos y jachalleros a partir de 1990. IX Jornadas Argentinas de Estudios de Población. Asociación de Estudios de Población de la Argentina, Huerta Grande, Córdoba.*

Dirección estable: <https://www.aacademica.org/ixjornadasaepa/83>

ARK: <https://n2t.net/ark:/13683/eqfA/Ngk>



Esta obra está bajo una licencia de Creative Commons.
Para ver una copia de esta licencia, visite
<https://creativecommons.org/licenses/by-nc-nd/4.0/deed.es>.

Acta Académica es un proyecto académico sin fines de lucro enmarcado en la iniciativa de acceso abierto. Acta Académica fue creado para facilitar a investigadores de todo el mundo el compartir su producción académica. Para crear un perfil gratuitamente o acceder a otros trabajos visite: <https://www.aacademica.org>.

“¿Dónde está esta persona ahora?” Los destinos de los migrantes iglesianos y jachalleros a partir de 1990 #

Susana B. Adamo

Departamento de Geografía. Universidad Nacional de Córdoba

sbadamo@yahoo.com

Resumen

Usando datos de la Encuesta de Dinámica Migratoria-Iglesia y Jáchal 2006/07, esta ponencia examina los lugares de destino de los miembros que dejaron los hogares encuestados desde 1990 y no habían retornado al momento de implementarse la encuesta. En esta primera exploración, el objetivo general es determinar el atractivo relativo de diferentes lugares de destino y explorar algunos de los factores que puedan estar asociados con la elección de un destino en particular. Los resultados preliminares muestran tanto cambios de residencia o re-localización dentro de cada uno de los departamentos, como migración fuera de los mismos, lo cual aparece significativamente asociado a los motivos para dejar el hogar. La composición de los flujos muestra la concentración en adultos jóvenes y una alta participación femenina, aunque esta participación varía según lugar de destino y motivo para dejar el hogar. El análisis sugiere además que ciertas variaciones de intensidad dentro del período considerado pueden estar relacionadas con la evolución de las condiciones de vida dentro y fuera de los departamentos, en particular en el Gran San Juan.

Introducción

Diferentes formas de movilidad territorial forman parte de la vida cotidiana de las poblaciones en todo el mundo. Por razones tan diversas como esparcimiento o sobrevivencia, los seres humanos se movilizan tan frecuentemente al punto de ser incluidos entre las “especies migratorias” (Massey et al. 1998:1; McHugh et al. 1995; de Hann 1999).

Un denominador común de las múltiples motivaciones de la migración es el objetivo de mejorar la calidad o nivel de vida, “estar mejor”. Este objetivo puede ser encarado de forma directa e inmediata, a través de la búsqueda de empleo en un mercado laboral más promisorio,

Esta investigación fue posible gracias a un subsidio de investigación otorgado por la Fundación para la Población, la Migración y el Medio Ambiente (http://www.bmu-foundation.ch/index_e.html). Además de la autora, el equipo de investigación estuvo compuesto, en distintos momentos, por José Luis Aciar, Claudia Alucero, Mónica Balmaceda, Patricia Belardi, Miriam Corso, Soledad Garbo, Enrique Pací, Mary Tapia y Analía Peker. La autora fue investigadora asociada postdoctoral del Carolina Population Center (University of North Carolina) durante la primera parte del proyecto.

o en forma indirecta a más largo plazo, por ejemplo mejorando el nivel educativo de forma que se pueda acceder a un trabajo mejor.

A nivel individual o de los hogares, la siguiente fórmula --de neto corte microeconómico—ayuda a ilustrar los factores que intervienen en la decisión de encarar alguna forma de movilidad territorial (DaVanzo 1981:93-94):

$$BM_{ij} = \sum_{t=1}^T [U_{j,t} - U_{i,t} - C_{ij,t} / (1+r)^t] > 0$$

Una persona residiendo en el área 'i' (lugar de origen) se moverá al área 'j' (lugar de destino) si

esa acción mejora de alguna manera sus condiciones de vida, en otras palabras, si 'BM' (el beneficio de moverse) es mayor que 0. Las ganancias netas (generalmente en términos de ingresos) se incluyen en el numerador, donde 'U' representa la utilidad esperada en cada momento y lugar, y 'C' es el costo de movilizarse de 'i' a 'j' en un momento dado. El denominador representa la tasa de descuento (o tasa de interés), y toma en consideración que los beneficios futuros en el lugar de destino pueden ser menos valiosos que beneficios presentes en el lugar de origen.

Además de reconocer determinantes a nivel individual y del hogar, la decisión de migrar y la decisión de quedarse están influenciadas por el contexto social en el cual están inmersas. Este contexto incluye tanto las características de los lugares de origen y destino --los clásicos factores de atracción y expulsión-- como la organización social de la migración (Hugo 1981, 1985; Bilsborrow et al. 1987; Findley 1987; Massey 1990^a; Massey; 1990b; Massey, Goldring and Durand 1994; Liang and White 1996; Portes 1997; Bilsborrow 1998; Ezra 2001; Parrado and Cerrutti 2003). Hasta un cierto punto, es posible pensar estos dos componentes como fuerzas de distinto signo que afectan las decisiones, y en particular la selección del lugar de destino.

En el lugar de origen, el contexto socio-económico facilita o constriñe la movilidad territorial diferentes formas, por ejemplo a través de la estructura local de oportunidades, o estableciendo normas y valores sobre migración (Hugo 1985:161; Bilsborrow et al. 1987). Es esta una relación recíproca, ya que con el tiempo los efectos acumulativos de la migración afectan el área en cuestión. De igual manera, el contexto económico y social de las áreas de destino, afecta o condiciona la decisión de migrar (Harris and Todaro 1970; Parrado y Cerrutti 2003), por ejemplo a través del dinamismo del mercado laboral o la evolución de los salarios.

Las redes migratorias constituyen un componente importante de la estructura social de la migración (Tilly y Brown 1967; Hugo 1981; Massey 1990b; Massey et al. 1993; Faist 2004; Korinek, Entwisle y Jampaklay 2005). Parte de las redes sociales y el capital social (Portes 1988), las redes facilitan y dirigen los flujos a determinados lugares, al disminuir los costos

económicos y psicológicos asociados con la migración --proporcionando apoyo e información en las áreas de origen y destino-- y reducir los riesgos. En términos de la ecuación presentada más arriba, las redes migratorias influyen sobre 'C' (disminuyen costos) y sobre la tasa de descuento (la información reduce la incertidumbre sobre el futuro de la decisión). Con el tiempo, la multiplicación de conexiones lleva a la auto-reproducción de la migración más allá de la permanencia de las condiciones que le dieron origen, así como también a cambios en la selectividad. En los lugares de origen y destino, migrantes antiguos, permanentes, recurrentes o circulares, y de retorno actúan como conectores de la red (Massey et al. 1987).

Esta ponencia examina los lugares de destino de aquellos miembros que dejaron sus hogares en Jáchal e Iglesia desde 1990, utilizando la Encuesta de Dinámica Demográfica 2006. El periodo estudiado, 1990-2006, incluye la plena implementación del modelo de desarrollo neoliberal, la crisis financiera de 1995, la crisis económica y social del 2001, y la recuperación de la misma. En esta primera aproximación al tema, los objetivos son básicamente determinar el atractivo diferencial de los diferentes tipos de destino, y explorar algunos factores asociados con el flujo migratorio a un destino en particular. Por razones operativas, se limita el análisis a las áreas rurales de los departamentos mencionados.

Esperamos que los resultados reflejen en alguna medida dos posibles escenarios: (1) Los factores de atracción en las grandes ciudades (los lugares de destino tradicionales) se atenuaron o aun desaparecieron debido al aumento de la pobreza, el desempleo y el deterioro general de las condiciones de vida. Al mismo tiempo, debido al impacto diferencial de las transformaciones territoriales asociadas al nuevo modelo de desarrollo, nuevos lugares de destino pueden haber emergido, en particular para formas no permanente de movilidad territorial. Es posible incluso que antiguas áreas de expulsión hayan pasado a ser áreas de atracción, disminuyendo la emigración. (2) Sin embargo, se debe tomar en consideración la existencia de sistemas migratorios bien establecidos en la mayoría de las regiones de Argentina. Las redes migratorias y sociales en las áreas de origen y destino de pueden haber perpetuado los patrones tradicionales de movilidad territorial

Antecedentes

Un estudio reciente de la CEPAL sobre migración interna en países de América Latina entre 1980 y 2001 (Rodríguez Vignoli 2004) muestra nuevas tendencias en estos flujos migratorios, que en algunos casos contradicen las tendencias documentadas para las décadas de 1960 y 1970. Un ejemplo es la aparente disminución en la presencia de mujeres en los flujos recientes, lo cual contrasta con su alta predisposición a migrar registrada antes de 1990.

Otras tendencias incluyen la permanencia de la selectividad por edad, el incremento de la migración urbana-urbana, y el mayor nivel educacional de los migrantes recientes. En relación a la suerte de los migrantes en las áreas de destino, este estudio destaca sus altos niveles de desempleo y su sobre-representación en los sectores informales de la economía urbana. El informe concluye que los flujos de migración interna reciente en América Latina han respondido a las disparidades territoriales dentro de los países, y a su vez las han exacerbado.

En cuanto a nuestro país, desde la década de 1980 Argentina ha experimentado acelerados y profundos cambios económicos y sociales asociados a la transición del modelo de sustitución de importaciones al modelo neo-liberal. El ascenso de este nuevo modelo se caracterizó por ajuste estructural, reestructuración económica, modernización de todos los sectores de la economía incluyendo el agropecuario, apertura comercial, desregulación de los mercados y privatización de un número de sectores que previamente estaban en manos estatales. A medida que se consolidaba, el nuevo modelo fue generando una situación contradictoria que se hizo evidente en la segunda mitad de la década del 90. Por un lado, se incrementó la modernización de la economía y la implementación de nuevas actividades con alta productividad. Por el otro, el modelo también destruyó el tejido social y las actividades económicas de pequeña escala, incrementando de este modo el desempleo, la pobreza y la desigualdad (Katz 2000:64; Rofman 1999; Spoor 2000; Aparicio et al. 1992)

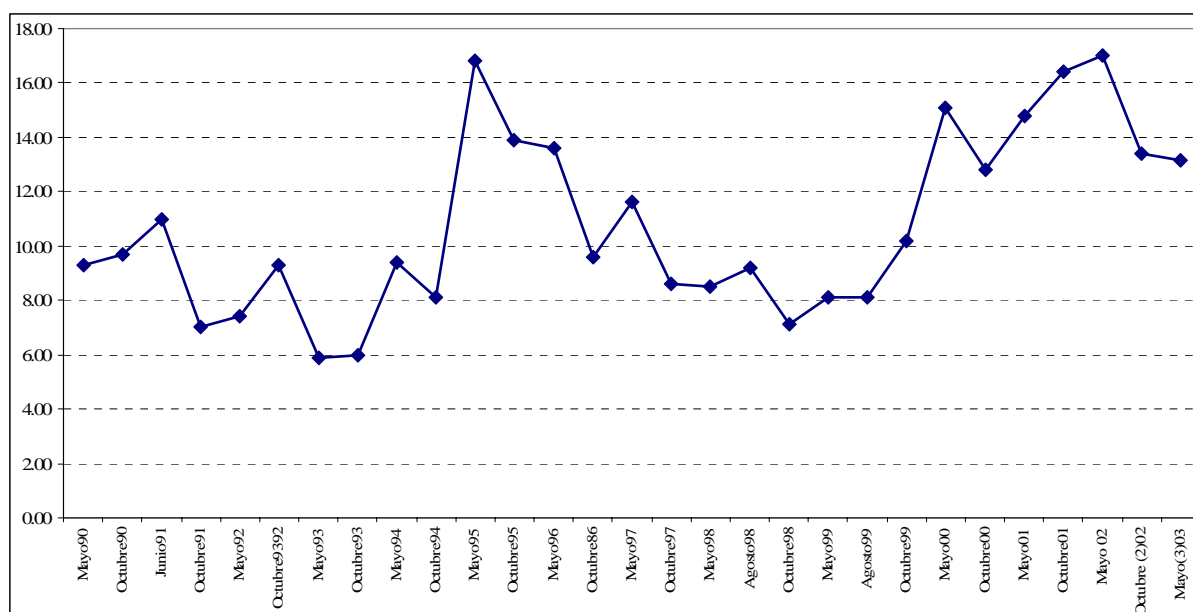
Las transformaciones afectaron la movilidad territorial de la población al modificar la base económica y social de las diferentes regiones de Argentina, con un impacto diferencial y desigual. Esto implicó la modificación o transformación de la estructura de oportunidades en las áreas de origen y destino tradicionales, así como la aparición de nuevas áreas expulsoras y de atracción, e incluso una disminución de los flujos migratorios (Velásquez y Morina 1996; Velásquez y Gómez Lende 2003). Los flujos rural-urbano declinaron a nivel nacional (movimientos entre provincias), aunque continuaron siendo relevantes a nivel provincial (redistribución de población dentro de las provincias) (Lattes 1974, 1981; Ekboir, Florentino y Lunardelli 1990). En las áreas rurales continuó la tendencia emigratoria en un contexto de reestructuración rural y agropecuaria caracterizado por la creciente modernización, mecanización e intensificación de la agricultura, cuya contracara era la segmentación y polarización social y económica de la actividad, que expulsó a muchos pequeños productores del sector.

La movilidad temporal se incrementó, respondiendo al deterioro de las condiciones laborales, con el incremento de trabajo precario y temporal, y a la residencia urbana de parte

de la PEA agropecuaria y rural (Bertoncello 1994:89; Rofman 1999). Pero al mismo tiempo, se incrementó la diversidad de actividades en el medio rural, creando un contexto donde el empleo agropecuario y no agropecuario coexisten, y donde la pruriactividad de los hogares de productores agrarios es cada vez más común. La expansión y crecimiento del empleo público y el turismo rural han diversificado el mercado de trabajo en muchas áreas. Sin embargo, distintas formas de movilidad territorial han permanecido como parte de las estrategias de vida de los hogares rurales, pero ha habido cambios en respuesta a la transformación de oportunidades en las áreas de origen y destino, la emergencia de nuevos destinos, y las mejoras en transportes y comunicaciones (Craviotti and Soverna 1999; Bendini and Radonich 1999; Benencia 2001; Giarraca, Aparicio and Grass 2001; Vapñarsky and Gorjosky 1990; Forni and Neiman 1994; De Dios 1999).

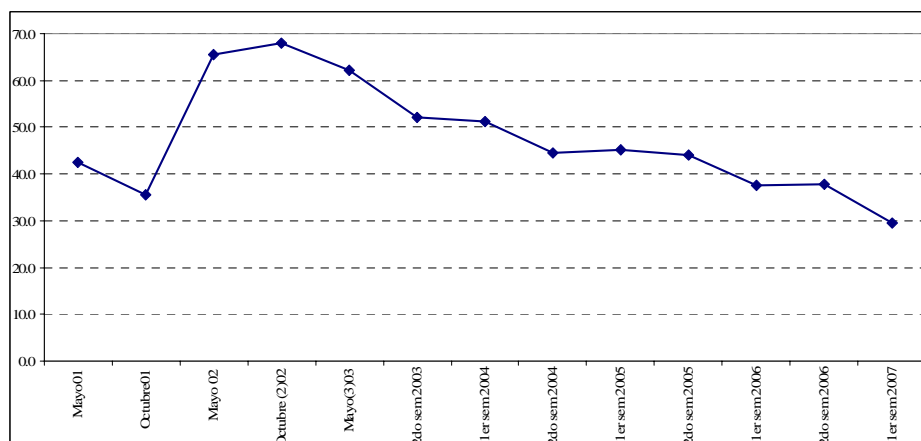
En la provincia de San Juan, la implementación del nuevo modelo de desarrollo durante la década de 1990 resultó en un apreciable deterioro de la calidad de vida de la población, particularmente en los sectores medios, en un aumento de la desigualdad social, y en marcados cambios en el mercado laboral, especialmente en el Gran San Juan. Estos cambios se expresaron en aumentos de la desocupación y la subocupación, del trabajo en negro y de la informalidad (Grillo Padró y de la Vega 2000). La evolución de los indicadores (gráficos 1 y 2) muestra ciertas mejoras en la calidad de vida después del 2002.

Gráfico 1: Evolución de la tasa de desocupación en el aglomerado Gran San Juan, 1983-2003



Fuente: elaboración propia a partir de datos de INDEC. EPH puntual.

Gráfico 2: Evolución del porcentaje de población bajo la línea de pobreza en el aglomerado Gran San Juan, 2003-2007.



Fuente: elaboración propia a partir de datos de INDEC. EPH puntual y continúa.

En las áreas rurales de la provincia, la desocupación en 1998 alcanzaba 7,3% de la PEA rural. El 63% de los ocupados se ubicaba en el sector agropecuario, indicando una presencia importante del empleo rural no agrícola (compuesto principalmente por empleo público y comercio). La pobreza rural, medida a través de NBI, alcanzaba en el mismo año al 36% de los hogares y 43% de la población rural. Alrededor del 20% de los hogares rurales recibía ingresos originados en migrantes (Dirección de Estudios sobre Niveles de Vida y Pobreza 1999). En el sector agropecuario, la modernización y reestructuración se realizó en el marco del régimen de promoción agrícola (sancionado en 1983), el cual establece diferimientos impositivos para aquellas empresas que establezcan en la provincia emprendimientos agropecuarios tendientes a la diversificación. De acuerdo a Allub (1996), este marco jurídico benefició a los grandes productores en desmedro de los pequeños, los cuales no disponían del capital necesario para participar. Estas grandes explotaciones, intensivas en capital, ocupan menos mano de obra por hectárea.

La zona de estudio¹

Los departamentos Iglesia y Jáchal están localizados en el norte de la provincia de San Juan (ver Mapa 1 en el Anexo). Están ubicados en la parte central de la Diagonal Árida de América del Sur, y esta aridez se refleja en la escasez de recursos hídricos superficiales. El

¹ Esta sección se ha elaborado en base a los censos de población y vivienda, los censos agropecuarios, información bibliográfica (básicamente Tapella y otros 2006, Casas 2001, Casas y Tejada 2001, Adamo 2003 a y b) y notas de campo.

recurso hídrico más importante es el río Blanco-Jáchal, el cual nace en la alta cordillera de La Rioja y desemboca en el río Zanjón, en la Travesía de Ampacama.

A pesar de su escasez, los recursos hídricos han sido el eje determinante de la instalación humana y el desarrollo de la actividad agropecuaria. La mayor parte de la población está distribuida en localidades ubicadas en los oasis de riego. En 2001, la población total alcanzó 21.018 habitantes en Jáchal y 5.626 en Iglesia, y la proporción de población rural fue 48% y 57%, respectivamente. El centro urbano más importante es la ciudad de San José de Jáchal, con una población de alrededor de 11.000 habitantes, la cual constituye el centro regional.

El crecimiento de población es bajo, principalmente debido al saldo migratorio negativo. El saldo migratorio de los departamentos ha sido tradicionalmente negativo desde hace al menos un siglo, aunque la intensidad de la emigración ha disminuido. En los últimos años parece haber una corriente inmigratoria, particularmente en Iglesia, impulsada por la minería, el turismo y las actividades conexas. Algunos de los que llegan son migrantes de retorno, mientras que otros son inmigrantes. Es importante destacar que las características de los que llegan y los que se van no es la misma (Tapella et al. 2006). Durante las vacaciones escolares de invierno y verano y los fines de semana largo se produce además una importante afluencia turística, la cual puede ser particularmente intensa en Iglesia.

En ambos departamentos se ha producido una significativa re-distribución de su población. En el caso de Iglesia, Rodeo (sede municipal) pasó a ser una localidad urbana en el censo del 2001, y en Jáchal por primera vez el porcentaje de población urbana superó a la población rural. Esto se ha debido tanto al crecimiento vegetativo de la población urbana como a la re-localización de población desde las zonas más alejadas hacia las localidades rurales y urbanas. En este proceso de redistribución parecen haber jugado un papel destacado los “barrios”, conjuntos de viviendas unifamiliares construidas en general a través del IPV (Instituto Provincial de Vivienda) o agrupaciones gremiales y profesionales (por ejemplo Gendarmería). Ha aumentado además la cantidad de residencias secundarias, particularmente en Iglesia, en general pertenecientes a residentes de la ciudad de San Juan.

Las principales actividades económicas y fuentes de empleo son la agricultura bajo riego, la ganadería, el comercio y el sector público (principalmente en educación, salud y seguridad). La minería y el turismo se han agregado en los últimos 10 años. Es muy frecuente el doble empleo y la ocupación de los miembros de la familia en distintos sectores económicos. Según el censo del 2001, la desocupación alcanzaba el 32% en Jáchal (alcanzando el 38% en las localidades rurales) y 24% en Iglesia (alcanzando 28% en el área

urbana), mientras que el porcentaje de hogares con algún indicador de NBI fue de 23% en Iglesia y 16% en Jáchal.

La producción agropecuaria ha sido la actividad económica tradicional del área desde la Conquista. En 2001, aún ocupaba el 20% de la PEA en Iglesia y el 26% en Jáchal. En consonancia con las tendencias nacionales en la actividad, en los últimos años se verifica un proceso intenso de concentración de la tierra, disminución y polarización de productores, además de cambios en la estructura productiva. En Jáchal, se han sembrado grandes extensiones de olivos aprovechando los diferimientos impositivos para la diversificación de la base productiva, y en Iglesia es común que se renten las grandes fincas para la producción de hortalizas (tomate, cebolla, ajo y zanahoria). Los capitales para estas actividades no suelen ser locales. Se ha producido además un renacimiento de la actividad pecuaria (con ganado bovino, ovino y caprino) y se incrementó la extensión de pasturas, particularmente alfalfa. La combinación agricultura-ganadería parece ser la preferida de los productores medianos.

Tabla 1: Distribución de la PEA ocupada por rama de actividad económica, Jáchal e Iglesia, 2001

Rama de actividad económica publicada	Jáchal		Iglesia	
	Total	%	Total	%
A - Agricultura, ganadería, caza y silvicultura	1331	26.40	360	19.74
C - Explotación de minas y canteras	55	1.09	271	14.86
D - Industria manufacturera	178	3.53	67	3.67
E - Electricidad, gas y agua	46	0.91	38	2.08
F - Construcción	344	6.82	123	6.74
G - Comercio al por mayor y menor; reparación de vehículos automotores, motocicletas, efectos personales y enseres domésticos	627	12.44	124	6.80
H - Servicios de hotelería y restaurantes	46	0.91	55	3.02
I - Servicio de transporte, de almacenamiento y de comunicaciones	99	1.96	19	1.04
J - Intermediación financiera y otros servicios financieros	14	0.28	3	0.16
K - Servicios inmobiliarios, empresariales y de alquiler	73	1.45	20	1.10
L - Administración pública, defensa y seguridad social obligatoria	676	13.41	325	17.82
M - Enseñanza	680	13.49	200	10.96
N - Servicios sociales y de salud	238	4.72	65	3.56
O - Servicios comunitarios, sociales y personales n.c.p.	150	2.98	44	2.41
P - Servicios de hogares privados que contratan servicio doméstico	287	5.69	41	2.25
Z - Actividades no bien especificadas	197	3.91	69	3.78
Total	5041	100	1824	100

Fuente: Censo Nacional de Población, Hogares y Vivienda 2001. Base de Datos.

A las actividades tradicionales se les han agregado en los últimos años la gran minería (para diferenciarla de la pequeña minería que se ha desarrollado en los departamentos por un largo tiempo en diferentes ciclos) y el turismo. La explotación principal corresponde actualmente a la mina Veladero (de la empresa canadiense Barrick), con explotación de oro,

localizada en la cordillera en el departamento Iglesia. Entró en fase productiva a fines de 2005, pero ha ocupado mano de obra desde el 2000 (esto se puede observar en el porcentaje de PEA ocupada en explotación de minas y canteras en Iglesia en 2001). Existen además una cantidad de empresas de servicios mineros que tienen instalaciones en distintas localidades de Iglesia. La oficina local principal de Barrick, sin embargo, se halla en San José de Jáchal, y la central en la ciudad de San Juan. Otros dos emprendimientos mineros están actualmente en fase de exploración y construcción: Pascua-Lama (o Lama-Pascua) en Iglesia y Gualcamayo en Jáchal. En ambos casos, en el 2006 ya hubo convocatorias de personal.

Por último, las actividades turísticas incluyen turismo de fin de semana, turismo rural, turismo cultural, turismo de aventura, pesca, deportes acuáticos y turismo extremo. Debido a su paisaje natural, su localización en la cordillera, y la presencia desde el 2000 del lago del dique Cuesta del Viento, Iglesia concentra la mayoría de estas actividades. Las actividades turísticas en Jáchal giran alrededor de la tradición y la cultura. Gran parte de los operadores turísticos han llegado de otras áreas de San Juan y del resto del país, mientras que la provisión de alojamiento y comidas tienen una mayor participación de la población local en la gestión.

Métodos y datos

Datos

La fuente de datos utilizada es la Encuesta de Dinámica Migratoria – Iglesia y Jáchal, 2006. Fueron encuestado poco menos de 430 hogares en ambos departamentos, recolectando información detallada sobre características sociodemográficas de los miembros actuales de los hogares, estrategias de vida, calendarios de historia de vida de los miembros mayores de 18 años, y las características sociodemográficas y los lugares de destino de los miembros que han dejado el hogar desde 1990. Este último módulo es el que se ha utilizado para esta ponencia.

Se utilizó un diseño estratificado no-proporcional con cuatro dominios de estudio (Lohr 1999; Kalton 1983): Iglesia rural, Iglesia urbano, Jáchal rural y Jáchal urbano. La elección de este diseño en particular se basó en las diferencias en la intensidad de la migración, así como también en la muy desigual distribución de la población en el área de estudio (como se puede ver en la tabla 2), y la diversidad de medios y estrategias de vida entre las áreas urbanas y rurales, y entre los departamentos.

Se extrajeron muestras probabilística independientes de cada estrato. El tamaño de la muestra fue calculado para cada dominio por separado de acuerdo al número total de hogares, usando el Censo Nacional de Población, Hogares y Viviendas 2001 como marco muestral. El

tamaño de la muestra (n) fue calculado en 353 hogares, el cual ascendió a 424 con la consideración de un 20% de no-respuesta. La tabla 2 muestra la distribución de la muestra.

Tabla 2: Distribución de la muestra

Estrato	n final	Distritos ²
Iglesia Rural (N=817)	103	Angualasto, Tudcum, Las Flores, Bella Vista-Villa Iglesia
Iglesia Urbano (N=568)	98	Rodeo-Colola
Jáchal Rural (N=2106)	110	Villa Mercedes, San Isidro, El Médano, Pampa Vieja, Huaco, Mogna, Fracciones censales 4 y 5
Jáchal Urbano (N=2725)	112	San José de Jáchal
Total (N=6216)	424	

La asignación de la muestra dentro de cada dominio fue proporcional a la distribución de los hogares en los distritos. Finalmente, la selección de los hogares en los distritos se hizo por muestreo sistemático.

Métodos

La movilidad territorial de la población incluye una cantidad de movimientos que difieren en duración y en desplazamiento (Lattes 1983; Bertonecello 1994). En esta ponencia, nos centramos en aquellas personas que han dejado el hogar a partir de 1990 y que no habían regresado al momento de la encuesta. Algunos de ellos simplemente se re-localizaron en el mismo departamento, mientras otros se trasladaron a otros provincias.

Para fijar términos, en esta ponencia denominamos ‘movilidad residencial’ a los cambios de residencia dentro de la misma localidad, ‘re-localización’ a los cambios de residencia a otra localidad dentro del mismo departamento, mientras que ‘migración’ lo reservamos para aquellos movimientos de población que cruzan el límite administrativo de cada departamento.

Los lugares de destino se agruparon en 5 categorías: (0) misma localidad, (1) otra localidad en el departamento, (2) otro departamento en la provincial de San Juan, (3) Gran San Juan, (4) fuera de la provincial de San Juan. La atracción o prevalencia relativa de las distintas categorías de lugares de destino se calculó simplemente como una proporción (Liang y White 1996:377), dividiendo la cantidad de ex miembros en una categoría de lugar de destino entre el total de ex miembros. Los motivos para migrar se agruparon en 6 categorías:

²Las fracciones y radios censales coinciden aproximadamente con los distritos municipales, las divisiones administrativas más pequeñas. Por ejemplo, Tudcum (Iglesia) es un distrito municipal que coincide con el radio 4 de la fracción censal 2.

(1) búsqueda de trabajo, (2) transferencia laboral, (3) matrimonio o entrada en unión, (4) reunificación familiar, (5) estudio, y (6) otros.

Los cálculos se hicieron para el área de estudio, para cada departamento por separado, y para tres subperíodos: 1990-1995, 1996-2001, 2002-2005. Posteriormente, se exploró la asociación de los lugares de destino con los motivos para dejar el hogar, y la composición de los flujos en términos de edad y sexo.

Resultados preliminares

De los 221 hogares encuestados en los estratos rurales de Iglesia y Jáchal, 48% declararon al menos un miembro que cambió su residencia desde 1990 hasta el momento de la encuesta, siendo esta proporción mayor en Jáchal (55%) que en Iglesia (40%). Esto representa un total de 301 casos, 91 en Iglesia y 210 en Iglesia. El 60% de los casos en Iglesia y el 43% en Jáchal son migrantes.

La atracción relativa que ejercen los diferentes lugares de destino se presenta en la tabla 3. En términos generales, las localidades dentro del mismo departamento de origen aparecen como las más atractivas (34%), figurando el Gran San Juan en segundo lugar (26%). Sin embargo, hay diferencias (estadísticamente significativas) entre los dos departamentos. La distribución de lugares de destino aparece más concentrada en Iglesia que en Jáchal. El Gran San Juan (principalmente Chimbas y la ciudad de San Juan) aparece el lugar de destino más frecuente para los que migran desde los distritos rurales de Iglesia (43%), mientras que en segundo lugar aparece la re-localización dentro del mismo departamento (27%). En el caso de Jáchal, la distribución es menos concentrada, y la categoría más atractiva son las localidades dentro del mismo departamento (36%) (la localidad rural de San isidro, donde se ha levantado un complejo de viviendas del IPV, y la ciudad de San José de Jáchal son las más frecuentes), seguida por la migración a otras provincias y el cambio de domicilio dentro de la misma localidad. El Gran San Juan aparece en cuarto lugar.

Tabla 3: Atracción relativa (%) de lugares de destino, 1990 en adelante, total y por departamento

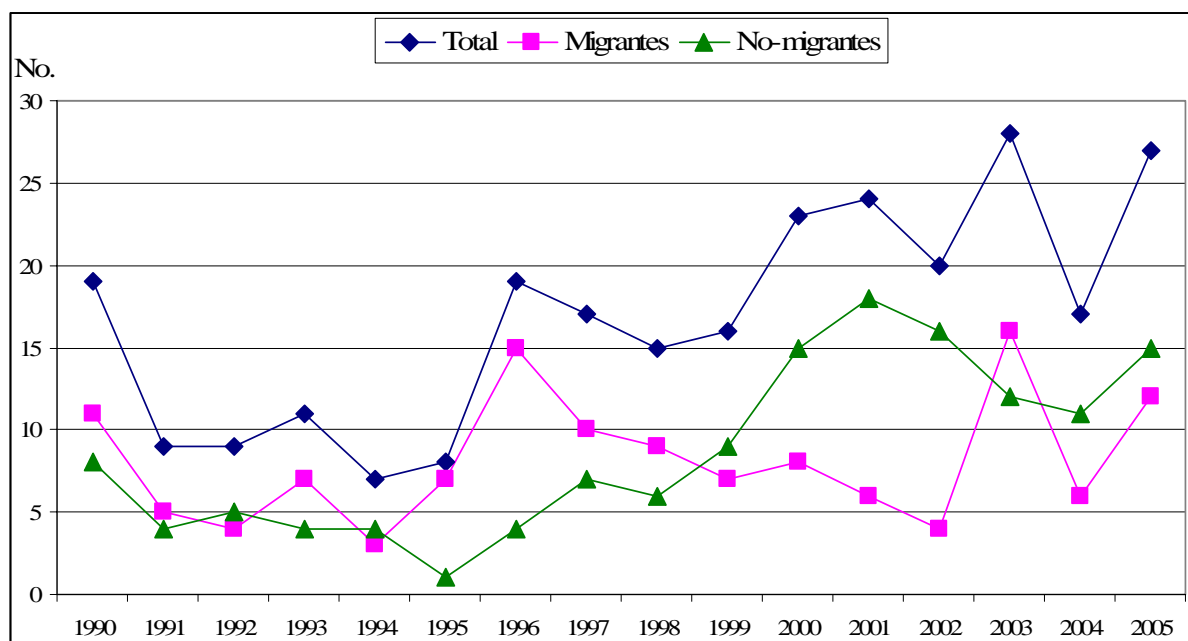
Lugar de destino	departamento		Total	<u>Categorías de Lugar de Destino</u>
	1. Iglesia	2. Jáchal		
0	12.09	20.57	18.00	0 = misma localidad
1	27.47	36.36	33.67	1 = otra localidad dentro del departamento
2	5.49	1.91	3.00	2 = otro departamento en la prov. de San Juan
3	42.86	18.66	26.00	3 = Gran San Juan
4	12.09	22.01	19.00	4 = fuera de la provincia de San Juan

Total		100.00	100.00		100.00
Pearson chi2(5) = 24.7305 Pr = 0.000					

Fuente: Encuesta de Dinámica Migratoria Iglesia-Jáchal 2006/07

La distribución de las personas que dejaron el hogar entre 1990 y 2005 (gráfico 3) muestra un incremento paulatino a lo largo del período, más errática en el caso de los migrantes. Se observa un aumento en pico en 1996, siguiendo la crisis financiera de 1995, y en 2003, luego de la depresión del año 2002.

Gráfico 3: Personas que dejaron el hogar por condición de migrante, 1990-2005.



El análisis por subperíodo (necesario para considerar los departamentos por separado) muestra que, del total de ex miembros considerados, la mayoría (40%) dejó el hogar a partir del 2002, a pesar de ser el lapso más corto³. Esto es más marcado en Iglesia (48%) que en Jáchal (36%). Se hizo un pequeño ejercicio para apreciar si hubo cambios en la intensidad del proceso a lo largo del tiempo. Se tomó la distribución de los casos por subperíodo y departamento, y se normalizó a cien. Luego, se dividieron los porcentajes (convertidos en casos) en cada celda por los años calendario. Los resultados (tabla 4) sugieren un aumento de intensidad desde 1990 a 2005, más acentuado en Iglesia que en Jáchal.

Tabla 3: Ejercicio sobre intensidad

Sub período	Miembros dejando el hogar por año	
	Jáchal	Iglesia
1990-1995	5	3

³ Se debe tener en cuenta, sin embargo, que puede deberse a un efecto del carácter retrospectivo de la pregunta.

1995-2001	7	7
2002-2005	7	11

Corresponde ahora preguntarse si la atracción de los distintos destinos varió a lo largo del tiempo. Como se observa en la tabla 5, en el sub período 1990-1995 no se observa una marcada preferencia por una categoría de destino en particular, siendo los lugares fuera de la provincia los más frecuentes. En el subperíodo siguiente (1996-2001), se destaca una cierta predilección por localidades dentro del mismo departamento, que se incrementa en el siguiente subperíodo, 2002-2005, cuando también crece el atractivo del Gran San Juan. La relación entre estas dos variables es estadísticamente significativa. Entre los migrantes, el Gran San Juan es el destino preferido en los dos últimos subperíodos, mientras que lugares fuera de la provincia lo fueron en el primero.

Tabla 5: Atracción relativa de las categorías de destino por sub-período

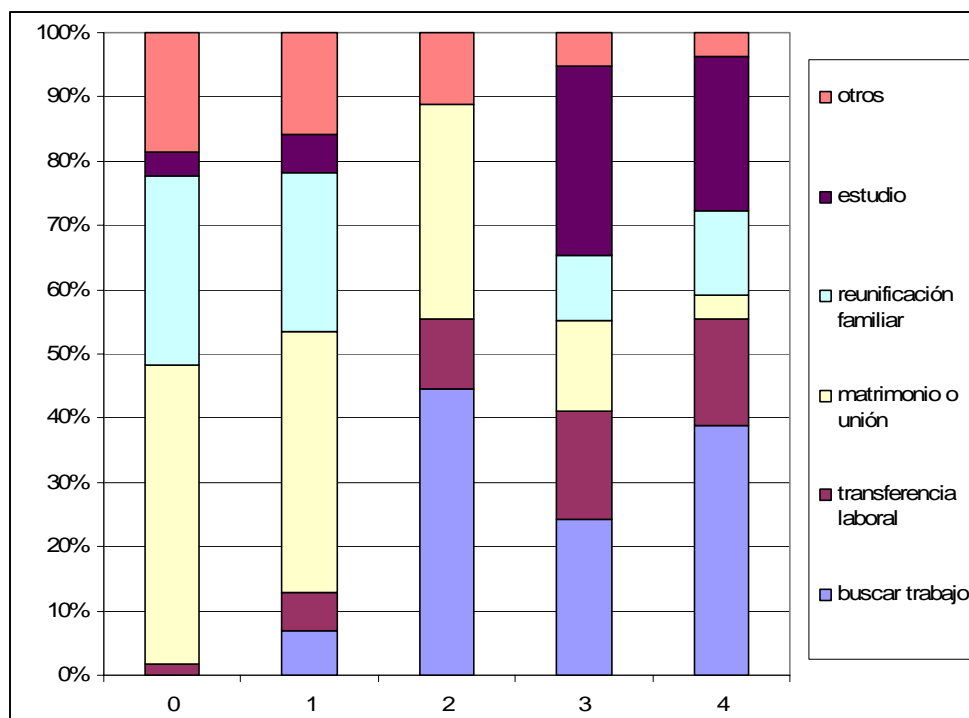
Categoría de destino	sub período			Total
	1990-95	1996-2001	2001-05	
0	22.22	18.42	15.97	18.24
1	20.63	33.33	42.02	34.12
2	6.35	3.51	0.84	3.04
3	23.81	23.68	30.25	26.35
4	26.98	21.05	10.92	18.24
Total	100.00	100.00	100.00	100.00

Pearson $\chi^2(8) = 18.4600$ Pr = 0.018

Fuente: Encuesta de Dinámica Migratoria

La elección de un lugar de destino se relaciona con los motivos para dejar el hogar. En el gráfico 4 se muestra la distribución porcentual de las razones para dejar el hogar para cada categoría de destino. Como era de esperar, los motivos laborales y de estudio prevalecen entre aquellos que migraron fuera de Iglesia y Jáchal, mientras que las razones familiares son dominantes entre los que se re-localizaron dentro de los departamentos. La relación entre estas variables es estadísticamente significativa, y se mantiene, con matices, cuando se repite el análisis para cada sub período.

Gráfico 4: Distribución de motivos para dejar el hogar por categoría de destino



Fuente: Encuesta de dinámica migratoria.

Por último, nos queda considerar la composición demográfica de los flujos a cada categoría de destino. La proporción de hombres y mujeres en la muestra es similar (50.5% y 49.5% respectivamente) tanto en Iglesia como en Jáchal. La mayoría de los que cambian su residencia dentro de la misma localidad son varones, al igual que los que migran a otro departamento en San Juan o fuera de la provincia (en general, destinos de carácter más rural). Las mujeres prevalecen en los flujos al Gran San Juan y entre los que cambian de localidad dentro de los departamentos (destinos más urbanos).

Tabla 6: Distribución de flujos por destino y sexo

Categoría destino	sexo		Total
	varones	mujeres	
0	61.11	38.89	100.00
1	43.56	56.44	100.00
2	77.78	22.22	100.00
3	39.74	60.26	100.00
4	56.90	43.10	100.00
Total	49.33	50.67	100.00

Pearson $\chi^2(4) = 11.4519$ Pr = 0.022

Fuente: Encuesta de Dinámica Migratoria

Estos patrones aparecen relacionados también con los motivos para dejar el hogar. Entre las mujeres, prevalen los motivos familiares y de estudio (70.5% en conjunto), mientras que entre los hombres se observa una distribución mucho menos concentrada.

Tabla 7: Distribución de flujos por motivo y sexo.

motivo	sexo		Total
	varones	mujeres	
1	20.27	14.09	17.17
2	14.86	5.37	10.10
3	25.68	29.53	27.61
4	18.24	19.46	18.86
5	8.11	21.48	14.81
6	12.84	10.07	11.45
Total	100.00	100.00	100.00

Pearson $\chi^2(5) = 18.1904$ Pr = 0.003

La edad media al dejar el hogar es de 21,5 años con una mediana de 22 años y un desvío standard de 10 años. En promedio, las mujeres dejan el hogar más tarde (23,5 años) que los hombres (20 años). La edad media al dejar el hogar varía según el destino elegido, como se puede observar en la siguiente tabla:

Tabla 8: Edad media al dejar el hogar por lugar de destino

Categoría de lugar de destino	Edad media al dejar el hogar
0	23,2 (10.8)
1	21.5 (12.3)
2	24.3 (9.5)
3	21.2 (7.6)
4	19.8 (7.1)

Fuente: Encuesta de dinámica migratoria

Una vez más, este patrón se relaciona con los motivos para dejar el hogar. Por ejemplo, la menor edad media de la corriente a lugares fuera de la provincia se relaciona con la alta proporción dentro del flujo que migra por razones de estudio, que generalmente parte al terminar el secundario.

Breves comentarios finales

Este análisis exploratorio de los lugares de destino al dejar el hogar de jachalleros e iglesiasanos nos permite tan solo algunas conclusiones preliminares:

- Un porcentaje importante deja el hogar familiar para relocarse en la misma localidad o departamento. Esto coincide con la intensa redistribución territorial de la población dentro de los departamentos y el crecimiento de las dos localidades urbanas.
- La atracción de esta categoría parece haberse incrementado a lo largo del período considerado. Dos temas a explorar a futuro son la disponibilidad de viviendas por la construcción de ‘barrios’, y la aparición de nuevas oportunidades laborales.
- Aunque la mayoría de los que dejan el hogar para permanecer en el departamento invoque razones familiares, no se debe perder de vista que se trata de la formación de nuevos hogares que disponen de alguna forma de ingreso para mantenerse.
- En relación a los migrantes, el Gran San Juan aparece en general como el destino más atractivo, en especial entre los iglesianos. Entre los jachalleros, lugares fuera de la provincia (como por ejemplo Mendoza y Córdoba) aparecen como más atractivos.
- La comparación del gráfico 3 con los gráficos 1 y 2 indica que los picos en el número de migrantes en el área de estudio coincide con dos tendencias a la baja de la tasa de desocupación en el Gran San Juan, y con la tendencia descendente de la pobreza en 2003. Por otra parte, el aumento de no-migrantes coincide con la tendencia al aumento de la desocupación y la pobreza en el Gran San Juan entre el 2000 y el 2002.

Bibliografía

Allub, L. “Globalización y modernización agroindustrial en la provincia de San Juan, Argentina”. *Estudios Sociológicos*. 1996. XIV(41):473-92.

Aparicio, S. et al. “Las transformaciones en la agricultura: el impacto sobre los sectores sociales”. In Jorrat, J. and R. Sautu, comp. *Después de Germani: exploraciones sobre la estructura social de la Argentina*. Buenos Aires, Paidós. 1992. 123-141.

Bendini, M. y M. Radonich, comp. *De golondrinas y otros migrantes*. Buenos Aires, La Colmena. 1999.

Benencia, R. “Los estudios sobre migraciones internas: la actualización de un fenómeno que persiste”. *Estudios Migratorios Latinoamericanos*. 2001. 16(47):3-8.

Bertoncello, R. “La movilidad territorial de la población: notas para la reflexión”. *Boletín Geográfico*. Universidad Nacional del Comahue, Departamento de Geografía. 1994. 20:47-61.

- Bilsborrow, R. "The state of the art and overview of the chapters". In Bilsborrow, R. ed. *Migration, urbanization and development: new directions and issues*. Norwell (MA), UNFPA/Kluwer Academic Publishers. 1998:1-55.
- Bilsborrow, R. et al. "The Impact of origin community characteristics on rural-urban out-migration in a developing country". *Demography*. 1987: 24(2):191-210.
- Craviotti, C. y S. Soverna. *Sistematización de estudios de casos de pobreza rural*. Buenos Aires, PROINDER. 1999. www.sagpya.mecon.gov.ar/08/proinder/01casos_pobreza_rural.pdf
- DaVanzo, J. "Macroeconomic approaches to studying migration decisions". In De Jong. G. and R. Gardner, eds. *Migration decision making. Multidisciplinary approaches to microlevel studies in developed and developing countries*. New York, Pergamon Press. 1981
- De Dios, R. "Políticas activas de desarrollo sustentable para la pequeña producción agropecuaria en Argentina". *Trabajo y Sociedad*. 1999. 1(1).
- De Haan, A. "Livelihoods and poverty: The role of migration; A critical review of the migration literature". *Journal of Development Studies*. 1999. 36 (2): 1--47.
- Dirección de Estudios sobre Niveles de Vida y Pobreza. Dirección de de programación del Gasto Social. Ministerio de Economía y Obras y Servicios Públicos. *Niveles de vida en hogares rurales de la provincia de San Juan*. Buenos Aires, 1999.
- Ekboir, J., R. Florentino y L. Lunardelli. "La ocupación de la mano de obra rural en Argentina". *Desarrollo Económico*. 1990. 30(119):365-93.
- Ezra, M. "Rural out-migration in the drought prone areas of Ethiopia: a multilevel analysis". *International Migration Review*. 2001. 32(3):749-71.
- Faist, T. *The volume and dynamics of international migration and transnational social spaces*. New York, Oxford University Press, 2004(2000).
- Findley, S. "An interactive contextual model of migration in Ilocos Norte, the Philippines". *Demography*. 1987: 24(2):163-90.
- Forni, F. y G. Neimann. *La pobreza rural en la Argentina*. Buenos Aires, CEPA. Documento de Trabajo No.5. 1994.
- Giarraca, N., S. Aparicio y C. Grass. "Multiocupación y pluricatividad en el agro argentino: el caso de los cañeros tucumanos". *Desarrollo Económico*. 2001. 41(162): 305-320.
- Grillo Padró, S. y C. de la Vega. *Los nuevos perdedores. El empobrecimiento de la clase media sanjuanina*. San Juan, Facultad de Ciencias Sociales. Universidad Nacional de San Juan, 2000.
- Hugo, G. "Investigating community-level effects on population movement". In Casterline, J., ed. *The collection and analysis of community data*. International Statistical Institute/World Fertility Survey. 1985.
- Hugo, G. "Village-community ties, village norms, and ethnic and social networks: a review of evidence from the Third world" In De Jong. G. and R. Gardner, eds. *Migration decision making. Multidisciplinary approaches to microlevel studies in developed and developing countries*. New York, Pergamon Press. 1981.
- IIEE. *Tabulados inéditos del Censo nacional Agropecuario 2002*. s/f.
- INDEC. *Tabulados inéditos del Censo Nacional de Población, Hogares y Viviendas 2001*. s/f.
- Kalton, G. *Introduction to survey sampling*. Newbury Park (CA), SAGE Publications, 1983.

- Katz, J. "Structural changes and productivity in Latin America industry, 1970-1996". *Cepal Review*. 2000. 71:63-80
- Korinek, K., B. Entwisle y A. Jampaklay. "Through thick and thin: layers of social ties and urban settlement among Thai migrants". *American Sociological Review*. 2005. 70:779-800.
- Lattes, A. "Redistribución espacial y migraciones". In Recchini de Lattes, Z. and A. Lattes, comp. *La población de Argentina*. Buenos Aires, CICRED. 1974. 96-112.
- Lattes, A. "The dynamics of the rural population in Argentina between 1870 and 1970". In Balán, J., ed. *Why people move. Comparative perspectives on the dynamics of internal migration*. Paris, UNESCO. 1981. 94-121.
- Lattes, A. *Acerca de los patrones recientes de la movilidad territorial de la población en el mundo*. Buenos Aires, CENEP, 1983 (Cuadernos, 27)
- Liang, Z. y M. White. "Internal migration in China, 1950-1988". *Demography*. 1996: 33(3):375-84.
- Lohr, S. *Sampling: design and analysis*. Pacific Grove (CA), Duxbury Press, 1999.
- Massey, D. (a). "Social structure, household strategies, and the cumulative causation of migration". *Population Index*. 1990. 56(1):3-26
- Massey, D. (b). "The social and economic origins of immigration". *Annals of the American Academy of Political and Social Science*. 1990. 510:60-72.
- Massey, D. et al. 1987. *Return to Aztlan: The social process of international migration from western Mexico*. Berkeley and Los Angeles: University of California Press.
- Massey, D. et al. 1998. *Worlds in motion: Understanding international migration at the end of the millennium*. Oxford and New York: Clarendon Press.
- Massey, D., L. Goldring and J. Durand. "Continuities in transnational migration: an analysis of nineteen Mexican communities". *American Journal of Sociology*. 1994: 99(6): 1492-1533.
- McHugh, K., T. Hogan and S. Happel. "Multiple residence and cyclical migration: A life course perspective". *Professional Geographer*. 1995. 47 (3): 251-67.
- Parrado, E. and M. Cerrutti. 2003. "Labor migration between developing countries: the case of Paraguay and Argentina". *International Migration Review*. 37(1):101-32.
- Rodríguez Vignoli, J. *Migración interna in América Latina y el Caribe: estudio regional del período 1980-2000*. Santiago de Chile, CELADE. 2004.
- Rofman, A. "Modernización productiva y exclusión social en las economías regionales". *Realidad Económica*. 1999. (162): 107-136.
- Spoor, M. *Two decades of adjustment and agricultural development in Latin America and the Caribbean*. Santiago, ECLAC. (Serie Reformas Económicas 56). 2000
- Tilly, C. y H. Brown. "On uprooting, kinship and the auspices of migration". *International Journal of Comparative Sociology*. 1967.8(72)139-167.
- Vapñarsky, C. y N. Gorojosky. *El crecimiento urbano en la Argentina*. Buenos Aires, GEL/ IIED. 1990.
- Velásquez, G. y O. Morina. "Las migraciones interprovinciales y el proceso de diferenciación regional. El caso argentino (1960-1991)". *Estudios Migratorios Latinoamericanos*. 1996. 11(34):541-67.

Velásquez, G. y S. Gómez Lende. *Población, desempleo y condiciones de vida en la Argentina. Migraciones y diferenciación regional (1991-2001)*. Ponencia presentada a las VII Jornadas Argentinas de Estudios de Población, Tafí del Valle, 5 al 7 de noviembre, 2003.

Adamo, S. (a). *Social sustainability and social resilience of rural communities in drylands: the case of Jáchal (Argentina) in the 19th and 20th centuries*. Ponencia presentada en el 2003 Meeting of the Latin American Studies Association. Dallas (Texas). 2003.

Adamo, S. (b). *Vulnerable people in fragile lands: migration and desertification in the drylands of Argentina. The case of the department of Jáchal*. Tesis de doctorado. Austin. University of Texas. 2003.

Casas, J. *Informe de la Encuesta de Viviendas y Hogares realizada en Jáchal en julio de 2000*. San Juan, Manuscrito no publicado. 2001.

Casas, J. y E. Tejada. *Huaco: hondonada de piedra*. San Juan. Escuela Agrotécnica Huaco. 2001.

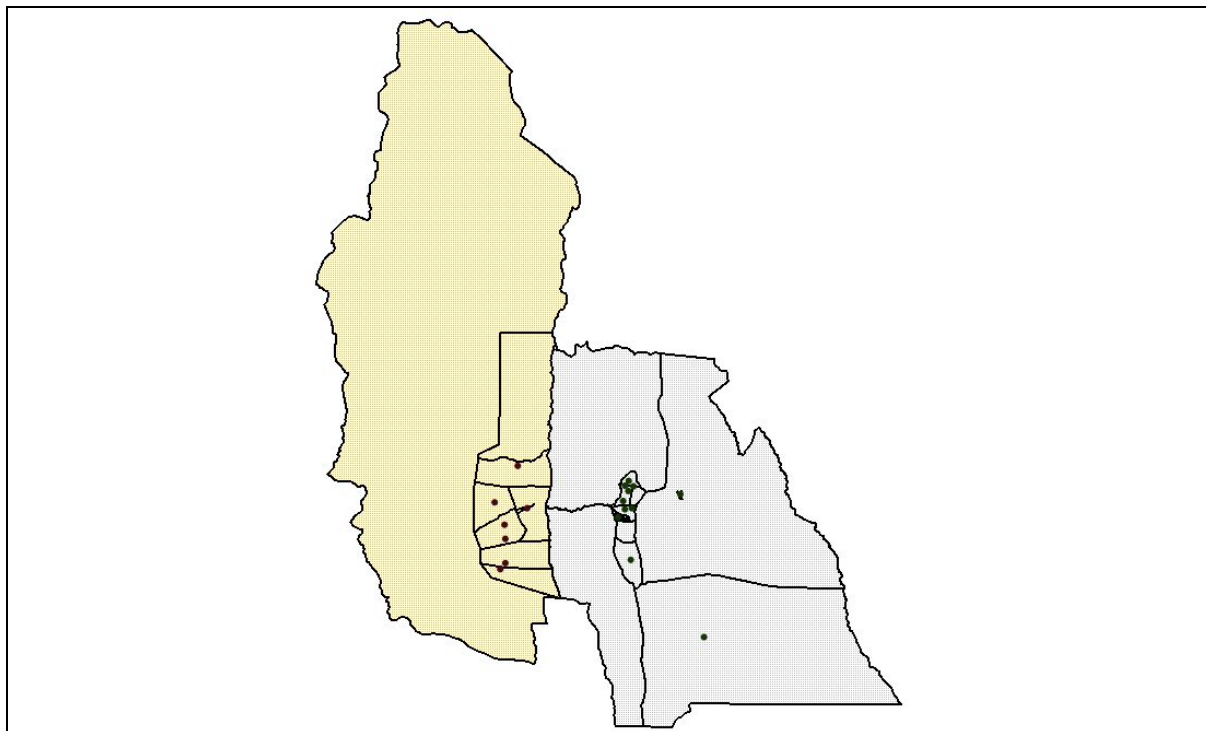
INDEC. Censos nacionales agropecuarios 1988 y 2002.

INDEC. Censos nacionales de población, hogares y vivienda.

Tapella, E, P. Rodríguez Bilella y S. Jaled de Allub. *Reformas estructurales y la cuestión agraria en San Juan, Argentina: ¿Nuevas ruralidades, nuevas políticas?* San Juan. PETAS. IISE. 2006.

Anexo

Mapa 1: Zona de estudio: departamentos Iglesia y Jáchal



El mapa muestra los departamentos de Iglesia y Jáchal en el norte de San Juan con la división en radios censales. Los puntos indican las localidades urbanas y rurales.

Fuente: elaboración propia a partir de cartografía digital censal provista por Cartografía y SIG, Dirección de Metodología y Estadística, INDEC.