

Dinámica demográfica de la provincia de Santa Fe según edades y cohortes poblacionales durante el período 1960- 2001.

Gustavo Peretti y Laura Tarabella.

Cita:

Gustavo Peretti y Laura Tarabella (2007). *Dinámica demográfica de la provincia de Santa Fe según edades y cohortes poblacionales durante el período 1960- 2001*. IX Jornadas Argentinas de Estudios de Población. Asociación de Estudios de Población de la Argentina, Huerta Grande, Córdoba.

Dirección estable: <https://www.aacademica.org/ixjornadasaepa/77>

ARK: <https://n2t.net/ark:/13683/eqfA/Y1Q>



Esta obra está bajo una licencia de Creative Commons.
Para ver una copia de esta licencia, visite
<https://creativecommons.org/licenses/by-nc-nd/4.0/deed.es>.

Acta Académica es un proyecto académico sin fines de lucro enmarcado en la iniciativa de acceso abierto. Acta Académica fue creado para facilitar a investigadores de todo el mundo el compartir su producción académica. Para crear un perfil gratuitamente o acceder a otros trabajos visite: <https://www.aacademica.org>.

DINÁMICA DEMOGRÁFICA DE LA PROVINCIA DE SANTA FE
SEGÚN EDADES Y COHORTES POBLACIONALES
DURANTE EL PERÍODO 1960- 2001¹

Peretti, Gustavo* Tarabella, Laura**

Departamento de Geografía, Facultad de Humanidades y Ciencias, Universidad Nacional del Litoral

*gperetti@fhuc.unl.edu.ar

**ltarabella@rectorado.unl.edu.ar

RESUMEN

El trabajo intenta abordar el comportamiento de la dinámica de la población de la provincia de Santa Fe, durante el período 1960-2001, según cohortes poblacionales.

Para analizar la dinámica de la población se tomará como marco de referencia los aportes teóricos que dan cuenta de los procesos de redistribución poblacional ocurridos en la Argentina durante la segunda mitad del siglo XX. En las últimas décadas se manifiesta una dinámica urbana diferente a la acontecida durante el proceso de urbanización, caracterizado por la concentración de la población en las ciudades más pobladas. La dinámica urbana en las últimas décadas presenta un desaceleramiento en el ritmo de crecimiento de las principales aglomeraciones y un crecimiento más acentuado de las ciudades intermedias.

Se toman los gobiernos locales –municipios y comunas- como unidades estadísticas. Teniendo en cuenta sus montos poblacionales, se agregarán en cinco cohortes, a saber: I- distritos que superan los 100.000 hab., II- de 50.000 a 99.999 hab., III- de 10.000 a 49.999 hab., IV- de 2000 a 9.999 hab., V- menos de 2000 habitantes.

Tomando a las cohortes poblacionales establecidas como unidades de análisis, se analizará el crecimiento de la población de las mismas durante el período 1960-2001. Para el último período intercensal, 1991-2001, se estimará el grado de participación del crecimiento vegetativo y del saldo migratorio en el crecimiento total de población.

¹ El presente trabajo se realizó en el marco del Proyecto CAI+D 2006 “Dinámica demográfica de la Pcia. de Santa Fe. Período 1991-2001”, financiado por la Universidad Nacional del Litoral.

Agradecemos la valiosa colaboración efectuada por el Prof. Javier Gómez en la realización cartográfica y por los estudiantes Valeria Mendoza y Juan Pablo Arnaudo en el procesamiento de datos.

1. Los procesos de redistribución poblacional a escala provincial

La provincia de Santa Fe siendo una de las jurisdicciones con mayor monto poblacional, 3.000.701 habitantes según los datos arrojados por el censo de 2001, fue la provincia que experimenta en el último período intercensal –1991/2001- el menor ritmo de crecimiento (0.7% anual). Desde la importante afluencia de migrantes de origen europeo que recibió en la segunda mitad del siglo XIX y principios del XX, la provincia experimenta una continua lentificación en su crecimiento poblacional a excepción del leve incremento en el ritmo de crecimiento ocurrido entre 1970 y 1980.

Teniendo en cuenta la distribución de la población, las áreas más favorecidas en el período de mayor dinamismo demográfico, fue en una primera etapa –1856 a 1870- los departamentos del centro-oeste santafesino, y luego –1870 a 1920 aproximadamente- las ciudades de Rosario y de Santa Fe (D´Angelo, M.L; Peretti, 2004).

Resulta interesante analizar, si en las últimas décadas, caracterizadas por un lento crecimiento poblacional con saldos migratorios negativos, se manifiesta un cambio de tendencia en los patrones de distribución poblacional, y si se produce un comportamiento diferencial al interior del territorio provincial de los factores que determinan el crecimiento poblacional.

1.1. Aspectos metodológicos.

La provincia de Santa Fe está integrada político-administrativamente por 19 departamentos, los que se dividen en 364 distritos. Los distritos son unidades políticas que integran los departamentos, es decir componen un “mosaico” que agota el territorio de las unidades departamentales. Las autoridades de los distritos son elegidas por sus electores.

De la totalidad de los distritos de la provincia, 50 tienen rango de municipio y los restantes de comunas². Los distritos se caracterizan por presentar en su mayoría población dispersa y un núcleo de población aglomerada, entendiéndose por ésta a la forma visible de la instalación humana, por lo tanto es una definición estrictamente física, haciendo caso omiso de límites políticos administrativos (Vapñarsky y Pantelides, 1987).

² Según la Ley Orgánica de Municipalidades N° 2756 “todo centro urbano en que haya una población mayor de diez mil habitantes tendrá una Municipalidad encargada de la administración comunal... (Art. 1°)” “...la jurisdicción asignada a cada Municipalidad será ejercida dentro del territorio del respectivo municipio... (Art. 3°)”. La Ley Orgánica de Comunas de la Pcia. de Santa Fe N° 2439 expresa “que en los centros de población, cuyo número de habitantes no llegue al fijado por la Constitución de la Provincia para formar municipalidades, la administración estará a cargo de Comisiones Comunales... (Art.1)”.

Teniendo en cuenta la definición dada, existen en el territorio provincial tres aglomeraciones que abarcan más de una jurisdicción distrital, a saber: aglomeración Gran Reconquista, Gran Santa Fe y Gran Rosario.

Para analizar la dinámica de la población de la Provincia de Santa Fe se considerarán cinco cohortes³ (Mapa 1). En la definición de las cohortes 'III', 'IV' y 'V' se utilizarán los distritos como unidades de análisis con relación a su monto poblacional correspondiente al año 2001. De este modo la cohorte 'III' abarca aquellos distritos que poseen entre 10.000 y 49.999 habitantes, la cohorte 'IV' los comprendidos entre 2.000 y 9.999 habitantes y la 'V' los distritos que presentan menos de 2.000 habitantes.

La cohorte 'II' se halla integrada por los distritos que se ubican entre los 50.000 y 99.999 habitantes (Rafaela y Venado Tuerto) y los de Reconquista y Avellanada, en cuyo interior se localiza la aglomeración Gran Reconquista. La cohorte 'I' comprende las aglomeraciones del Gran Rosario y del Gran Santa Fe, compuestas por 11 (once) distritos la primera y por 6 (seis) la segunda.

1.2- Crecimiento poblacional de la Provincia de Santa Fe según cohortes.

En el cuadro 1 se observa la cantidad de habitantes que posee cada cohorte en los distintos años censales. El cuadro 2 muestra que en el 2001 más de la mitad de la población provincial se concentra en la cohorte I, aproximadamente el 30% en los cohortes III y IV y el resto en II y V.

La cohorte II es la que presenta mayor incremento, entre 1960 y 2001, con relación a la representación proporcional. Por otra parte las cohortes IV y V registran, en forma sostenida a partir de 1960, una disminución en la representatividad siendo más acentuada en la última cohorte (Cuadro 2).

Los cuadros 3 y 4 y el gráfico 1 muestran el crecimiento poblacional intercensal en valores absolutos y relativos de la provincia de Santa Fe, lo cual experimenta a partir de 1980 un desaceleramiento en el ritmo de crecimiento poblacional. En un análisis por cohortes, se infiere que la cohorte I entre 1960 y 1991, aumenta en valores absolutos aproximadamente 200.000 habitantes aproximadamente cada diez años, situación que se invierte en la última década (1991-2001) donde registra un aumento de sólo 78.382 habitantes. La cohorte III le

³ A los efectos de determinar las cohortes poblacionales, se tuvieron en cuenta los aportes de César Vapñarsky para analizar la dinámica poblacional de Argentina plasmados en diferentes publicaciones como ser: "Primacía y macrocefalia en la Argentina: la transformación del sistema de asentamiento humano" (1995) y "Crecimiento urbano diferencial y migraciones en la Argentina: cambios de tendencias desde 1970" (1994).

sigue en orden de importancia en cuanto a crecimiento en valores absolutos entre 1970 y 1991. La cohorte II, entre 1960 y 2001, tiene un crecimiento en cada período intercensal de aproximadamente 40.000 habitantes. La cohorte IV duplica su crecimiento entre 1970 y 1980 con relación al período anterior -1960-1970-, similar comportamiento se observa entre 1991 y 2001, con respecto a 1980-1991.

La cohorte V manifiesta una disminución de población en todos los períodos intercensales, con excepción del comprendido entre 1991-2001 donde registra un leve aumento poblacional. El decrecimiento más acentuado se da entre 1980 y 1991.

En cuanto al ritmo de crecimiento se observa que entre 1960 y 1970 la cohorte II presenta un gran dinamismo (4,3% anual); le sigue la cohorte I con un crecimiento del 2,4% para el mismo período, mientras que las restantes experimentan un crecimiento inferior a la media provincial, siendo negativo para la cohorte V.

En los períodos intercensales comprendidos entre 1970 y 2001, las cohortes I y II manifiestan una desaceleración continua en su ritmo de crecimiento, ubicándose la primera entre 1980-2001 con valores similares a la media provincial, mientras que la segunda continúa siendo la cohorte más dinámica duplicando el crecimiento de la media provincial.

La cohorte III presenta un sostenido aumento en su ritmo de crecimiento anual entre 1970 y 1991. Durante la década de los '90s se produce una importante caída en el ritmo de crecimiento alcanzado sólo el 5,5%.

La cohorte IV muestra un crecimiento intercensal muy inferior a la media provincial en todos los períodos considerados, con excepción del último (1991-2001), donde casi duplica los valores medios de crecimiento de la provincia.

Por último, la cohorte V manifiesta un ritmo de crecimiento negativo entre 1960 y 1991. En el período siguiente (1991-2001) el ritmo de crecimiento es positivo, aunque experimenta los valores más bajos de todo el territorio provincial.

2- Crecimiento poblacional según sus componentes (crecimiento vegetativo y saldos migratorios) por cohortes y zonas durante el período 1991-2001.

Al analizar el crecimiento poblacional en el último período intercensal, según los factores que la determinan, se observa (Cuadro 5) que todas las cohortes poblacionales experimentan saldos migratorios negativos, con excepción de la cohorte II (distritos de 50.000 a 100.000 hab.). A los efectos de analizar si esta situación se comporta de manera diferencial según la localización geográfica de la dichas cohortes, se procede a dividir a la provincia en tres

grandes zonas: norte, centro y sur⁴. En el área norte, todas las cohortes poblacionales experimentan saldos migratorios negativos (Cuadro 5.1). En el área localizada en el centro, las cohortes II y III manifiestan saldos migratorios positivos y negativos en las restantes (Cuadro 5.2). Por otra parte, en el sur provincial solo la cohorte II presenta saldos migratorios positivos.

Al analizar las tasas de migración neta por cohortes poblacionales al interior de las tres zonas trabajadas (norte, centro y sur), se puede observar (Cuadro 6), que no existe un patrón de comportamiento homogéneo de las cohortes en todo el territorio provincial. Mientras que en el centro-norte, los distritos con montos poblacionales más bajos (cohorte V), experimentan tasas de migración neta negativas muy importantes; en el sur provincial la mayor pérdida poblacional se produce en los distritos con población ubicada entre los 10.000 y 50.000 habitantes. Por otra parte, mientras en el centro-sur los distritos de 50.000 a 100.000 habitantes (cohorte II integrada por los distritos de Rafaela –centro- y Venado Tuerto –sur-) revisten las tasas de migración positivas más elevadas, en el norte dicha cohorte, integrada por los distritos Reconquista-Avellaneda, manifiesta los valores negativos más elevados.

Al focalizar la atención en el comportamiento de los factores que determinan el crecimiento vegetativo, se puede observar con relación a la natalidad (Gráfico 3) que, exceptuando la cohorte I, existe una relación directa entre la magnitud de las cohortes y los valores de las tasas, es decir, los distritos con menores montos poblacionales presentan tasas de natalidad más bajas. Por otra parte, se puede afirmar también que las mayores tasas de natalidad se producen en el norte provincial.

La mortalidad en cambio, no presenta un patrón de comportamiento relacionado con el volumen poblacional de las cohortes, aunque se puede determinar que los valores más bajos se manifiestan en el norte provincial (Gráfico 4), lo que implica que, asociados a las altas tasas de natalidad (Cuadro 7), en dicha zona se produzca el mayor crecimiento vegetativo de la provincia.

Con el propósito de analizar si el comportamiento de la mortalidad presenta un sesgo determinado por las características etarias de la población, se analizan las tasas de mortalidad en la población que supera los 60 años y la representatividad que las mismas presentan en las tasas totales netas de mortalidad. Se puede observar (Cuadros 8, 9 y 10 y Gráfico 5), que existe una diferencia entre la zona norte con respecto al centro-sur en relación con la

⁴ El área norte se integra por los departamentos: Nueve de Julio, Vera, Gral. Obligado, San Cristóbal, San Justo, San Javier y Garay. El área centro por: Castellanos, Las Colonias, La Capital, San Jerónimo y San Martín; y el área sur por: Belgrano, Iriondo, Caseros, San Lorenzo, Rosario, Constitución y Gral. López.

representatividad de las defunciones ocurridas en la población que supera los 60 años teniendo en cuenta el total de defunciones. En el centro-norte, aproximadamente el 80% de las defunciones ocurren en la población que supera los 60 años; por otra parte esta cifra disminuye en el norte con valores que no alcanzan el 70%, situación que se puede explicar por el mayor rejuvenecimiento de la población que presenta esta área con relación al resto de la provincia, lo que explicaría las menores tasas netas de mortalidad.

3- Conclusiones

A través del presente trabajo se propuso realizar un sucinto diagnóstico de la dinámica demográfica de la provincia de Santa Fe en las últimas cuatro décadas (1960-2001), a los efectos de analizar la ocurrencia de nuevos patrones de distribución poblacional. En primera instancia se analizó el crecimiento de la población por cohortes poblacionales, las cuales surgen de agregar distritos según sus montos poblacionales, para lo cual se pudo observar que el mayor dinamismo se manifiesta en los distritos que presentan una población de 50.000 a 100.000 habitantes y el menor en los distritos más pequeños (menos de 2.000 habitantes), con pérdida de población en valores absolutos en casi todo el período analizado. Cabe destacar que las grandes aglomeraciones –Rosario y Santa Fe- experimentan un bajo crecimiento en el último período intercenso (1991-2001).

En un segundo momento, se focaliza la atención en el comportamiento de los componentes del crecimiento poblacional (crecimiento vegetativo y migraciones) de dichas unidades de análisis (cohortes) para el período 1991-2001. Se observa que todas las cohortes poblacionales, a excepción de la “II”, experimentan saldos migratorios negativos.

Con el objeto de analizar si el comportamiento demográfico responde a un patrón relacionado a la magnitud poblacional de los distritos o bien a la localización de los mismos, se divide al territorio provincial en tres grandes áreas (norte, centro y sur), para lo cual se evidencia que: a) las dos aglomeraciones que integran la cohorte I, Rosario y Santa Fe, ubicadas una en el sur y la otra en el centro provincial respectivamente, experimentan saldos migratorios negativos; b) con respecto a los distritos de las cohortes II, III y IV (2.000 a 100.000 habitantes), éstos presentan un comportamiento que puede tener una mayor vinculación con su localización geográfica que con su magnitud poblacional; se registran elevadas tasas de saldos migratorios negativos en el norte provincial y tasas positivas o levemente negativas en el centro-sur provincial; c) con relación a los distritos menos poblados (cohorte V), se observan saldos migratorios negativos en toda la provincia, aunque se incrementan en sentido sur-norte.

En tercera instancia, se analiza el comportamiento de los factores intervinientes del crecimiento vegetativo, para cual se puede afirmar que las mayores tasas de natalidad ocurren en el norte provincial y que en todas las zonas, excluyendo las mayores aglomeraciones que presenta cada una, las tasas descienden a medida que disminuyen los montos poblacionales de los distritos. Con relación a la mortalidad, el centro y el sur provincial presentan tasas similares, superiores a las del norte, sesgadas estas últimas por una estructura poblacional más joven.

4- Bibliografía

- Cervera, F. (1991) Economía en **Nueva Enciclopedia de la Pcia. de Santa Fe. Sudamericana**. Santa Fe.
- D'Angelo, ML; Peretti, G. (2004) La dinámica demográfica como parte de los procesos de territorialización en los departamentos del centro-oeste santafesino. "VII Jornadas Nacionales de Estudios de la Población". AEPA. H. Senado de la Nación, Secretaría Parlamentaria, Dirección de Publicaciones. Buenos Aires.
- D'Angelo, ML (1991) Geografía en **Nueva Enciclopedia de la Pcia. de Santa Fe. Sudamericana**. Santa Fe.
- Lattes, A. (1998) La redistribución interprovincial de la población de la Argentina y sus componentes demográficos entre 1960 y 1991. "III Jornadas Nacionales de Estudios de la Población". AEPA. H. Senado de la Nación, Secretaría Parlamentaria, Dirección de Publicaciones. Buenos Aires.
- Mazzeo, V. (1995) Dinámica demográfica de Argentina en el período 1947-1991. Análisis de sus componentes y diferenciales. "II Jornadas Nacionales de Estudios de la Población". AEPA H. Senado de la Nación, Secretaría Parlamentaria, Dirección de Publicaciones. Buenos Aires.
- Sana, M. (1995) La desconcentración de la población en Argentina entre 1960 y 1991. "II Jornadas Nacionales de Estudios de la Población". AEPA H. Senado de la Nación, Secretaría Parlamentaria, Dirección de Publicaciones. Buenos Aires.
- Vapñarsky, C; Pantelides, E. (1987) La formación de un área metropolitana en la Patagonia. Población y asentamiento en el Alto Valle. Centro de Estudios Urbanos y Regionales. Buenos Aires.
- Vapñarsky, C. (1995) Primacía y macrocefalia en la Argentina: la transformación del sistema de asentamiento humano desde 1950. Desarrollo Económico, Vol. 35, Nro. 138. Buenos Aires.

- Vapñarsky, C. (1994) Crecimiento urbano diferencial y migraciones en la Argentina: cambios de tendencias desde 1970. Estudios Migratorios Latinoamericanos, Año 9, Nro. 27.
- Ley Orgánica de Comunas de la provincia de Santa Fe Nro. 2439 (1985) Subsecretaría de Municipios y Comunas. Provincia de Santa Fe
- Ley Orgánica de la municipalidades de la provincia de Santa Fe Nro. 2756 (1986) Secretaría de Acción Comunal, Subsecretaría de Asuntos Legislativos. Provincia de Santa Fe
- INDEC (1998) El concepto de localidad: definición, estudio de caso y fundamentos teóricos metodológicos, Buenos Aires. Argentina.

CUADRO 1: Población por cohortes de la Pcia. de Santa Fe (total en miles). Período 1960-2001

COHORTE	1960	1970	1980	1991	2001
I. + de 100.000 hab.	899.873	1.116.891	1.331.157	1.542.318	1.619.220
II. 50.000 a 99.999 hab.	86.894	124.240	160.972	202.288	242.443
III. 10.000 a 49.999 hab.	270.171	293.275	356.703	470.546	496.470
IV. 2.000 a 9.999 hab.	359.160	373.411	397.850	420.100	471.359
V. - 2.000 hab.	273.635	227.766	218.818	162.048	169.459

FUENTE: Elaboración propia en base a datos proporcionados por los censos nacionales de población y vivienda correspondientes a los años 1960, 1970, 1980, 1991 y 2001.

CUADRO 2. Representación de la población sobre el total de población provincial (%). Período 1960-2001.

COHORTE	1960	1970	1980	1991	2001
I	48,23	52,3	54	55,13	55,2
II	4,65	5,8	6,5	7,2	8
III	12,83	12,18	12,93	15,1	16,5
IV	20,33	18,76	17,5	16,5	15,5
V	14,78	10,94	9,12	5,98	5,8

FUENTE: Elaboración propia en base a datos proporcionados por los censos nacionales de población y vivienda correspondientes a los años 1960, 1970, 1980, 1991 y 2001.

CUADRO 3. Crecimiento total por cohortes poblacionales en valores absolutos.

COHORTE	1960/70	1970/80	1980/91	1991/01
I	217018	214266	211161	78382
II	37536	36732	41316	40155
III	23104	63428	86972	25924
IV	15027	30300	22250	50079
V	-45869	-14909	-56770	7411
TOTAL PCIAL.	246816	329817	304929	201951

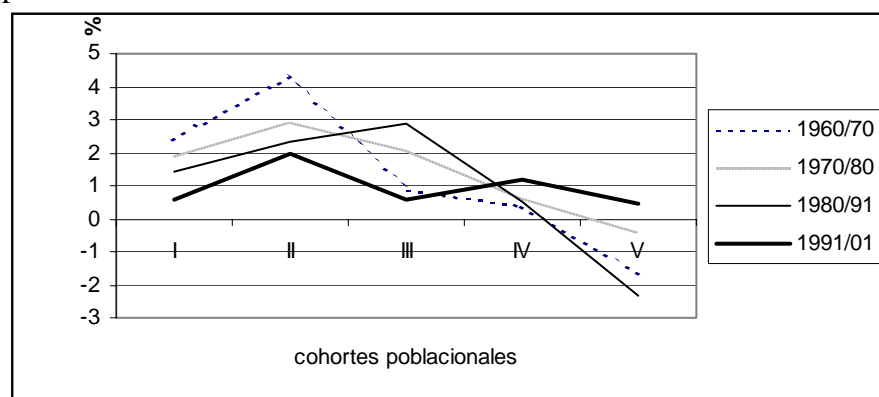
FUENTE: Elaboración propia en base a datos proporcionados por los censos nacionales de población y vivienda correspondientes a los años 1960, 1970, 1980, 1991 y 2001.

CUADRO 4. Ritmo anual de crecimiento intercensal por cohortes poblacionales (%)

COHORTE	1960/70	1970/80	1980/91	1991/01
I	2,41	1,92	1,44	0,56
II	4,33	2,95	2,33	1,98
III	0,85	2,1	2,9	0,55
IV	0,39	0,65	0,51	1,21
V	-1,67	-0,39	-2,36	0,46
Media provincial	1,47	1,54	1,22	0,67

FUENTE: Elaboración propia en base a datos proporcionados por los censos nacionales de población y vivienda correspondientes a los años 1960, 1970, 1980, 1991 y 2001.

GRAFICO 1. Ritmo de crecimiento de la población por cohortes poblacionales de la provincia de Santa Fe. Período 1960-2001.



FUENTE: Elaboración propia en base a datos proporcionados por los censos nacionales de población y vivienda correspondientes a los años 1960, 1970, 1980, 1991 y 2001.

CUADRO 5. Crecimiento vegetativo y saldo migratorio según cohortes poblacionales de la provincia de Santa Fe. Período 1991-2001.

	I	II	III	IV	V
Crecimiento vegetativo	169658	35714	55481	46677	17187
Saldo migratorio	-85693	4441	-11548	-11561	-18848

FUENTE: Elaboración propia en base a datos proporcionados por los censos nacionales de población y vivienda correspondientes a los años 1960, 1970, 1980, 1991 y 2001.

CUADRO 5.1- Crecimiento vegetativo y saldo migratorio según cohortes poblacionales de la zona Norte de la provincia de Santa Fe. Período 1991-2001.

	II	III	IV	V
Crecimiento Vegetativo	18114	23723	21150	7990
Saldo Migratorio	-25019	-11492	-7064	-10555

FUENTE: Elaboración propia en base a datos proporcionados por los censos nacionales de población y vivienda correspondientes a los años 1960, 1970, 1980, 1991 y 2001.

CUADRO 5.2- Crecimiento vegetativo y saldo migratorio según cohortes poblacionales de la Zona Centro de la provincia de Santa Fe. Período 1991-2001.

	I	II	III	IV	V
Crecimiento vegetativo	59673	11162	13147	10582	7094
Saldo migratorio	-14044	4001	1255	-1554	-6205

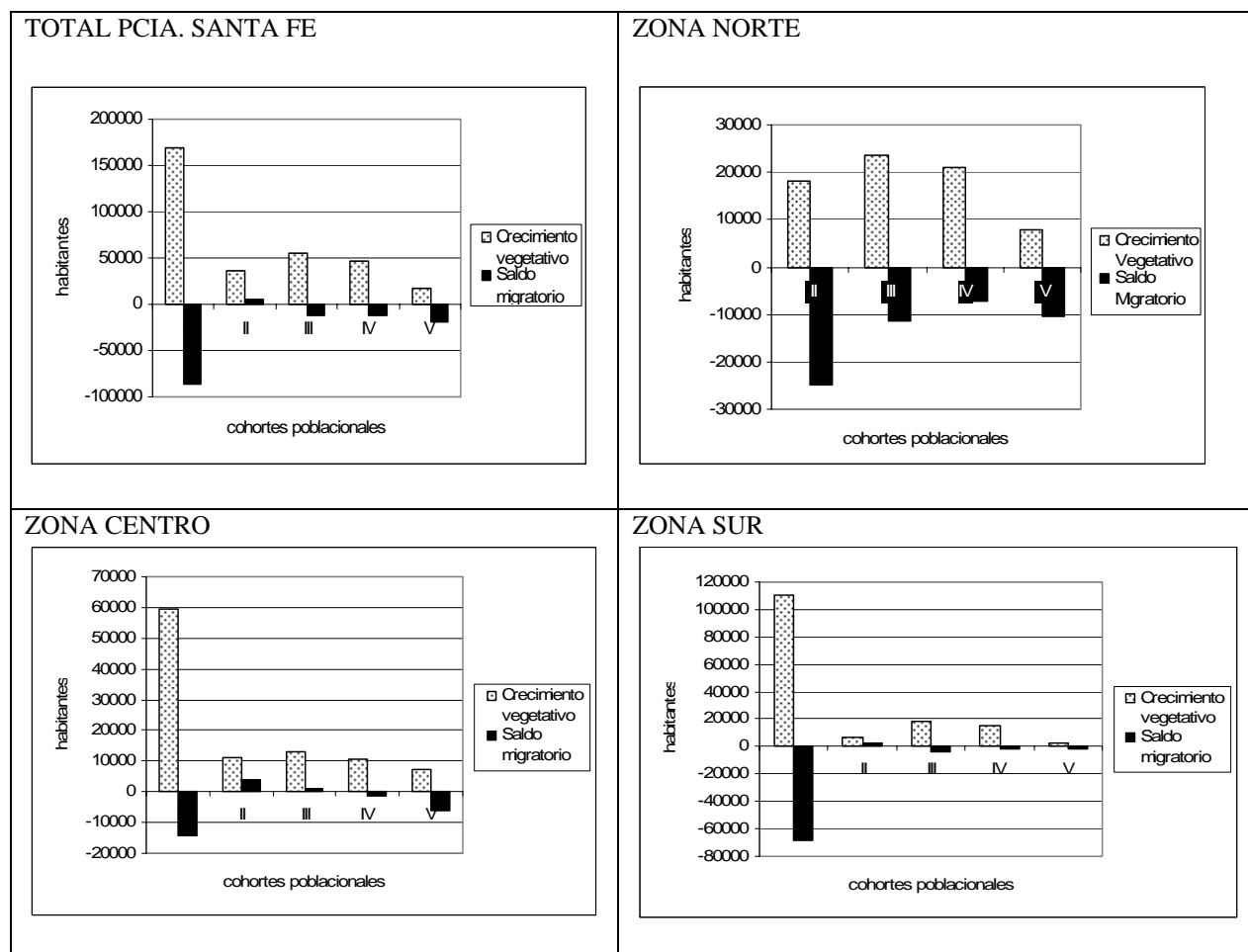
FUENTE: Elaboración propia en base a datos proporcionados por los censos nacionales de población y vivienda correspondientes a los años 1960, 1970, 1980, 1991 y 2001.

CUADRO 5.3- Crecimiento vegetativo y saldo migratorio según cohortes poblacionales de la Zona Sur de la provincia de Santa Fe. Período 1991-2001.

	I	II	III	IV	V
Crecimiento vegetativo	109985	6438	18611	15313	2063
Saldo migratorio	-68318	2817	-4064	-2036	-2088

FUENTE: Elaboración propia en base a datos proporcionados por los censos nacionales de población y vivienda correspondientes a los años 1960, 1970, 1980, 1991 y 2001.

GRAFICO 2. Crecimiento vegetativo y saldo migratorio según cohortes poblacionales de la provincia de Santa Fe y zonas. Período 1991-2001.



FUENTE: Elaboración propia en base a datos proporcionados por los censos nacionales de población y vivienda correspondientes a los años 1960, 1970, 1980, 1991 y 2001.

CUADRO 6. Tasas de migración neta (%) según cohortes poblacionales y zonas. Período 1991-2001.

COHORTE POBLACIONAL	ZONA NORTE	ZONA CENTRO	ZONA SUR
I	-	-3.18	-5.97
II	-30.7	5.26	4.34
III	-8.53	1.03	-19.15
IV	-6.58	-1.23	-0.98
V	-19.83	-7.32	-5.02

FUENTE: Elaboración propia en base a datos proporcionados por los censos nacionales de población y vivienda correspondientes a los años 1960, 1970, 1980, 1991 y 2001.

CUADRO 7. Tasas de netas natalidad según zonas y cohortes poblacionales. Período 1991-2001.

	cohorte I	cohorte II	cohorte III	cohorte IV	cohorte V
Zona norte	-	26,85	24,97	26,3	19,97
Zona centro	22,05	23,88	19,21	17,33	16,34

Zona sur	18,47	18,98	17,71	16,89	14,32
Total pcial.	19,48	23,53	20,1	19,26	17,33

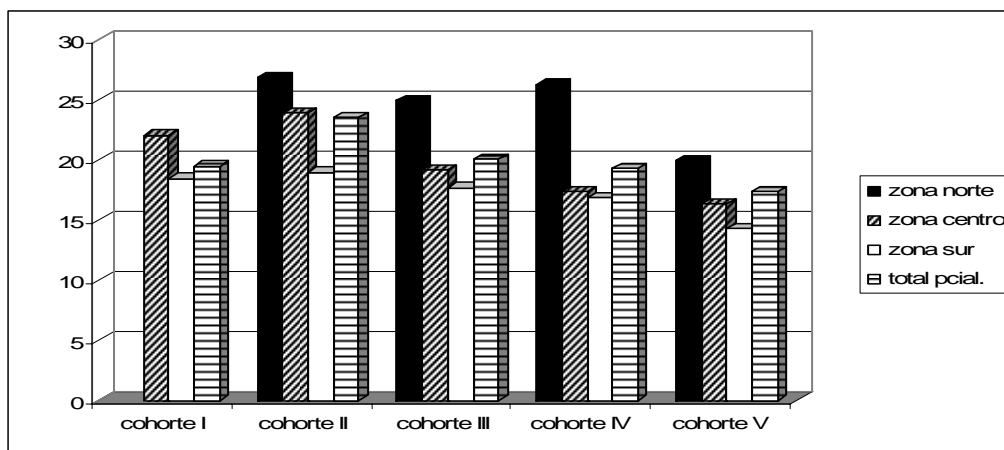
FUENTE: Elaboración propia en base a datos suministrados por la Dirección de Estadística del Ministerio de Salud de la Pcia. de Santa Fe.

CUADRO 8. Tasas de netas mortalidad según zonas y cohortes poblacionales. Período 1991-2001.

	cohorte I	cohorte II	cohorte III	cohorte IV	cohorte V
Zona norte	-	5,81	7,38	6,3	5,06
Zona centro	8,53	9,49	8,38	8,97	8,08
Zona sur	8,67	9,07	9,1	9,54	9,3
Total pcial.	8,78	7,98	8,4	8,58	7,64

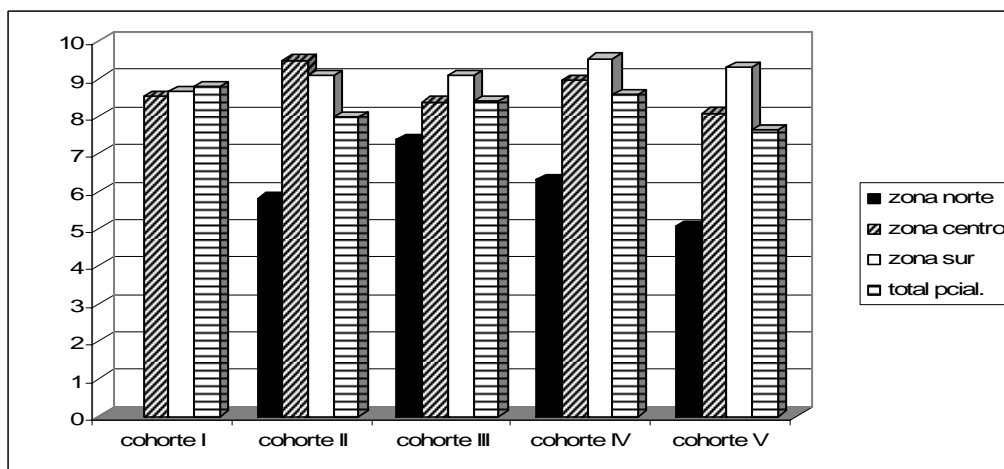
FUENTE: Elaboración propia en base a datos suministrados por la Dirección de Estadística del Ministerio de Salud de la Pcia. de Santa Fe.

GRAFICO 3. Tasas netas de natalidad según zonas y cohortes poblacionales. Período 1991-2001.



FUENTE: Elaboración propia en base a datos suministrados por la Dirección de Estadística del Ministerio de Salud de la Pcia. de Santa Fe.

GRAFICO 4. Tasas netas de mortalidad según zonas y cohortes poblacionales. Período 1991-2001.



FUENTE: Elaboración propia en base a datos suministrados por la Dirección de Estadística del Ministerio de Salud de la Pcia. de Santa Fe.

CUADRO 9. Tasas netas de mortalidad general y de población con edades superiores a los 60 años según zonas y cohortes poblacionales.

COHORTE POBLACIONAL	ZONA NORTE		ZONA CENTRO		ZONA SUR	
	60 y +	TOTAL	60 y +	TOTAL	60 y +	TOTAL
I	-	-	5.95	8.13	6.78	8.76
II	3.5	4.39	6.67	8.72	6.66	8.59
III	5.03	7.49	7.20	9.05	6.68	8.41
IV	3.27	4.73	6.86	8.73	7.61	9.56
V	2.86	4.41	5.27	6.77	8.21	10.23

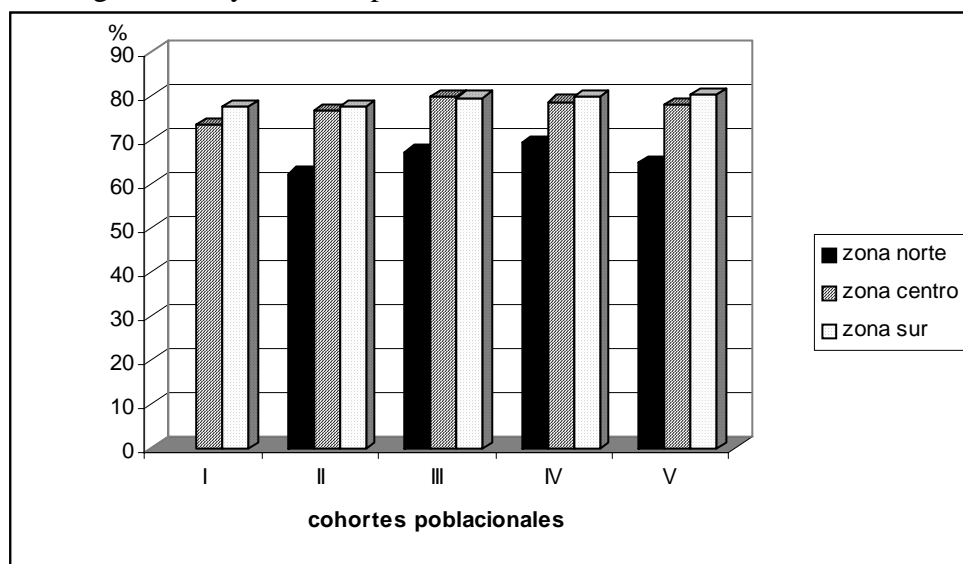
FUENTE: Elaboración propia en base a datos suministrados por la Dirección de Estadística del Ministerio de Salud de la Pcia. de Santa Fe.

CUADRO 10. Representatividad de defunciones de población de 60 años y más años sobre las defunciones totales por zonas y cohortes poblacionales.

COHORTE POBLACIONAL	ZONA NORTE	ZONA CENTRO	ZONA SUR
I	-	73.18	77.40
II	62.19	76.49	77.53
III	67.16	79.56	79.43
IV	69.13	78.58	79.60
V	64.85	77.84	80.25

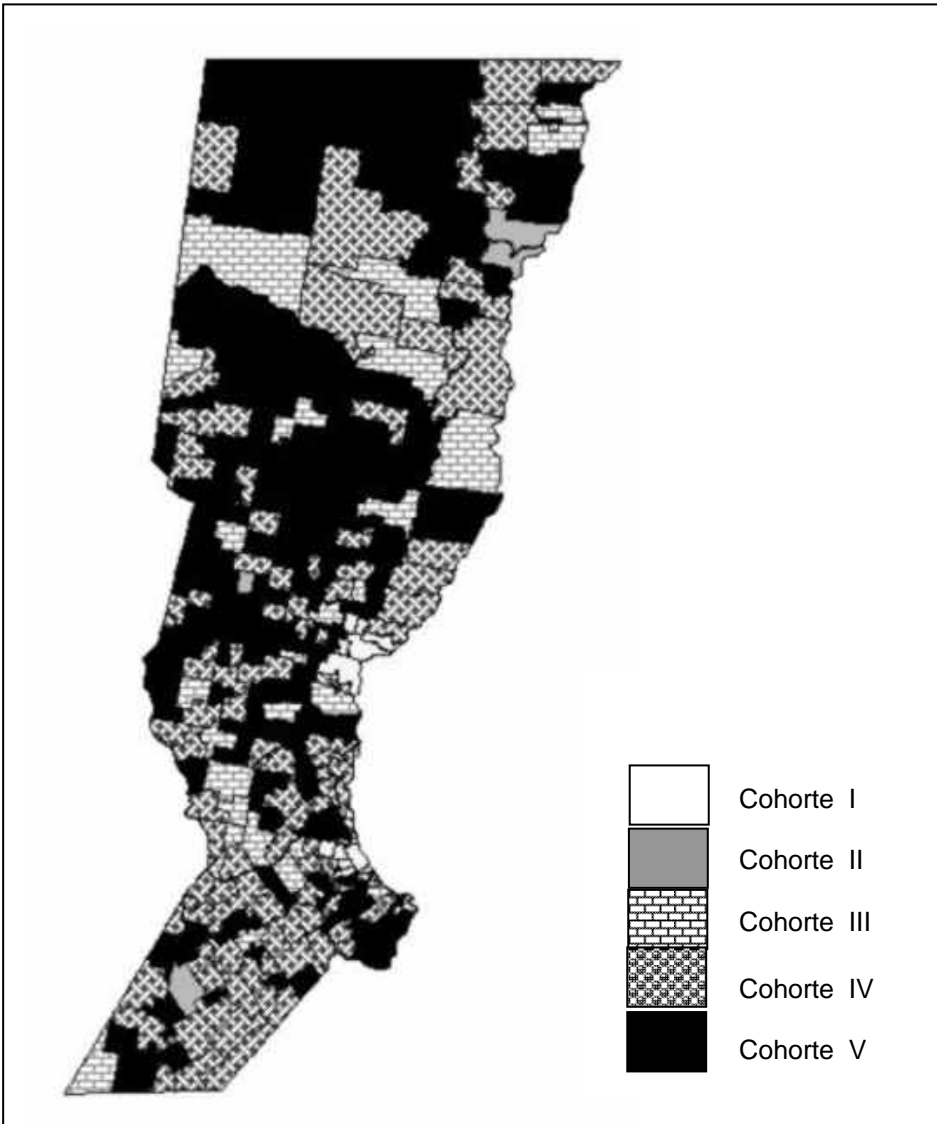
FUENTE: Elaboración propia en base a datos suministrados por la Dirección de Estadística del Ministerio de Salud de la Pcia. de Santa Fe

GRAFICO 5. Tasas netas de mortalidad general y de población con edades superiores a los 60 años según zonas y cohortes poblacionales.



FUENTE: Elaboración propia en base a datos suministrados por la Dirección de Estadística del Ministerio de Salud de la Pcia. de Santa Fe

MAPA 1. Localización de las cohortes poblacionales.



FUENTE: Elaboración propia.