

De los campos agrícolas a los centros financieros: caracteres de la inmigración internacional en Paraguay a principios del siglo XXI.

Sylvain Souchaud, geógrafo, Institut de Recherche pour le Développement y France.

Cita:

Sylvain Souchaud, geógrafo, Institut de Recherche pour le Développement y France (2007). *De los campos agrícolas a los centros financieros: caracteres de la inmigración internacional en Paraguay a principios del siglo XXI. IX Jornadas Argentinas de Estudios de Población. Asociación de Estudios de Población de la Argentina, Huerta Grande, Córdoba.*

Dirección estable: <https://www.aacademica.org/ixjornadasaepa/59>

ARK: <https://n2t.net/ark:/13683/eqfA/MNK>



Esta obra está bajo una licencia de Creative Commons.
Para ver una copia de esta licencia, visite
<https://creativecommons.org/licenses/by-nc-nd/4.0/deed.es>.

Acta Académica es un proyecto académico sin fines de lucro enmarcado en la iniciativa de acceso abierto. Acta Académica fue creado para facilitar a investigadores de todo el mundo el compartir su producción académica. Para crear un perfil gratuitamente o acceder a otros trabajos visite: <https://www.aacademica.org>.

IX JORNADAS ARGENTINAS DE ESTUDIOS DE POBLACIÓN Córdoba, octubre 2007.

Asociación de Estudios de la Población de la Argentina (AEPA)

Sesión 12C: Visiones de la migración desde el lugar de origen: Hogares, retorno, redes y reemplazo Organiza: Comisión Científica Movilidad de la Población
Coordinadora: Norma Meichtry (IGHI CONICET)

De los campos agrícolas a los centros financieros : caracteres de la inmigración internacional en Paraguay a principios del siglo XXI.

(Versión Preliminar)

Sylvain Souchaud, geógrafo, Chargé de recherche à l'Institut de Recherche pour le Développement (IRD), France. Núcleo de Estudos de População (NEPO) – UNICAMP, Campinas, Brasil.

Introducción

Paraguay ofrece hoy una diversidad migratoria importante. A partir de la segunda mitad del siglo XIX, el país reorienta su política migratoria de manera radical. El gobierno abre las fronteras del país y incentiva a la inmigración internacional. Los llamados tuvieron poco eco, si se comparan los flujos de inmigración que en aquella época entraron en Paraguay con los que simultáneamente llegaron a Argentina, Brasil y Uruguay. Después de la segunda guerra mundial se abre una nueva fase en la historia migratoria de Paraguay, cuando llegan al país volúmenes importantes de migrantes brasileños, los cuales juntándose con otros flujos hacen del Paraguay actual un país de inmigración importante en el contexto regional. Quisiéramos en este texto describir la evolución de la dinámica migratoria en Paraguay, insistiendo en las especificidades espaciales de los flujos que adquirieron diversidad y complejidad. Creemos que la lectura espacial de la migración, a partir de tres contingentes bastante diferenciados, nacidos en Argentina, Brasil y Corean, completada con datos del censo 2002 sobre la actividad, es otra forma de abordar y percibir la transición demo-espacial importante que conoce el Paraguay en su actualidad.

Generalidades sobre los flujos de inmigración internacional históricos y más recientes en Paraguay.

La historia migratoria del Paraguay es distinta de la de los demás países de la franja atlántica de América del Sur, aunque, de la misma forma que en los países vecinos, se haya planteado temprano la cuestión de la ocupación del espacio.

Durante el régimen de G. R. Francia (1811-1840) Paraguay cierra sus fronteras y llegó a expulsar extranjeros. Recién con los López, padre luego hijo (1840-1970), se empieza a concebir que el aporte migratorio podría formar parte del proyecto nacional. Las primeras colonias extranjeras se forman, modestamente y poco exitosamente. La guerra contra la Triple Alianza (1864-1870) acelera el descompenso entre la población y su territorio al disminuir drásticamente la población total y cambiar su estructura. Así, se estima que el Paraguay

contaba con aproximadamente 300 000 habitantes en 1870, en su gran mayoría hombres. Es más, la profunda crisis que se inicia, económica luego política, alimenta también una fuerte emigración, a Argentina y Brasil principalmente.

En el último cuarto del siglo XIX, Paraguay contaba con densidad demográfica de aproximadamente 1 hab./km², y eso antes de ampliarse el territorio paraguayo de una parte del Chaco boliviano (Guerra del Chaco 1932-1935). La dificultad de ocupar y valorizar el territorio nacional, debida a la escasez de la fuerza laboral y de inversores nacionales, lleva el poder político a concebir el proyecto nacional en asociación a una abertura del territorio nacional a la inmigración y a los capitales extranjeros.

En esta época, grandes extensiones de tierras se venden a empresas o latifundarios extranjeros : por primera vez se privatiza una parte substantiva de las tierras agrícolas. Por otra parte se relaciona explícitamente el desarrollo nacional al desarrollo de la actividad rural y agrícola, lo cual se realizará con aportes significativos de colonos extranjeros (Pidoux de Drachenberg 1975). Así, se empieza una política nacional de promoción de la inmigración regida a partir de 1872 por el Departamento General de Inmigración (Fischer, Palau, and Noemia 1997) y, en 1881, fue promulgada la primera Ley de Inmigración y Colonización (Fischer, Palau, and Noemia 1997).

Pero a pesar de los beneficios ofrecidos a los inmigrantes internacionales, Paraguay queda poco atractivo en comparación con lo que ocurrió en Brasil, Argentina y Uruguay (Bassanezi s.d.; Celton 1995). Entre 1900 y 1930 entraron en Paraguay 18606 personas de las cuales 6486 eran agricultores. Al lado de la inmigración de los argentinos, italianos y españoles, dos poblaciones se destacan ligeramente: a partir de 1921 empiezan a llegar los menonitas a los cuales se otorgó la libertad de culto y de mantener un sistema de educación en su idioma, la exención impositiva por 10 años. En 1919, se firma un Tratado de Comercio Paraguay-Japón y empieza la inmigración japonesa que será limitada a las colonias agrícolas (La Colmena por ejemplo) y en 1939 vivían 622 Japoneses en Paraguay.

La década del 30 tendrá el mayor flujo de entrada de inmigrantes del periodo considerado: 20141 personas (Fischer, Palau, and Noemia 1997), lo que parece muy poco a pesar de que correspondía a 2% de la población total.

Al final (Fischer, Palau, and Noemia 1997, p. 9), de las 53212 personas que inmigraron entre 1870 y 1960, y, para citar los principales, 9188 eran argentinos, 6522 eran menonitas¹, 4804 eran japoneses, 4467 alemanes, 4189 eran españoles y 4059 eran italianos.

De tal modo que la inmigración, hasta la década del sesenta, nunca ha sido importante en valores absolutos, pero si existían, tanto una voluntad política de fomento de la inmigración internacional, principalmente ultramarina, como cierta tradición de hospitalidad en Paraguay. Y considerando la proporción de inmigrantes en la población total, la inmigración en Paraguay no resulta en absoluto despreciable en aquella época. Cabe mencionar que la inmigración menonita, aunque numéricamente modesta, resultó ser un proceso exitoso para el desarrollo de Paraguay si se considera el dinamismo económico actual de la colonias menonitas (sobre todo del Chaco) que tienen una proyección nacional e internacional.

Pero, a partir de la años 60, la inmigración adquiere nuevas características. Primero se va a intensificar, tanto absolutamente como relativamente, y diversificar su distribución espacial, atingiendo las periferias rurales y los centros urbanos. De tal forma que Paraguay mantiene y confirma su perfil emigratorio (a Argentina principalmente) pero también se vuelve país de inmigración; situación original en la región. Ya lo hemos dicho, Paraguay no tiene una fuerte

¹ Consideramos abusivamente a los menonitas como a una nacionalidad, solamente para facilitar la identificación de este contingente población y flujo de inmigrantes tan específico.

tradicción inmigratoria de ultramar. Pero, en América latina, a partir de los años 70, la inmigración de ultramar disminuye (los stocks en realidad ya que la inmigración de ultramar ya se estancó globalmente hace tiempo) y, al mismo tiempo, se intensifica la inmigración latina-americana. En este nuevo padrón migratorio regional, Paraguay viene a asumir un nuevo papel : se vuelve país de inmigración. Tanto que a pesar de ser un país poco poblado, va a identificarse, a principio de los años 1970, como cuarto país (después de Argentina, Venezuela y Brasil) de América latina por el volumen de inmigrantes latino-americanos , y tercer (después de Argentina y Venezuela) país de inmigración a principio de los años 1980 y 1990.

Población nacida en América Latina y censada en Paraguay.

1972	1982	1992	2002
63 797	149 940	166 380	155 938

Fuentes: IMILA y Censo 2002

En 2002, la población nacida en el exterior y censada alcanzaba 172 424 personas, lo que corresponde a 3,3% de la población total del país. Nuevamente, Paraguay afirma su carácter de país de inmigración, mucho más que Brasil por ejemplo, cuya población nacida en el exterior y censada representaba 0,3% de la población total en 2000. Mirando más de cerca la composición de la inmigración en Paraguay en 2002, vemos que los primeros contingentes son los brasileños (81592), luego los argentinos (63153), luego los uruguayos (3239) y los coreanos (2822). Constatamos también que de los diez primeros países que alimentan flujos de población hacia Paraguay, uno solo es europeo (Alemania), dos son asiáticos (Corea y Japón) y los demás son latino-americanos².

Población residente en Paraguay segundo los 10 principales países de nacimiento, en 2002.

País	Ef.
Brasil	81592
Argentina	63153
Uruguay	3239
Corea	2822
Chile	2336
Japón	2197
Alemania	1838
México	1778
Estados Unidos	1747
Perú	1621

Fuente, Censo 2002

Distribución y dinámica espacial de la migración internacional.

² Parecerá sorprendente la presencia de mejicanos, son probablemente menonitas.

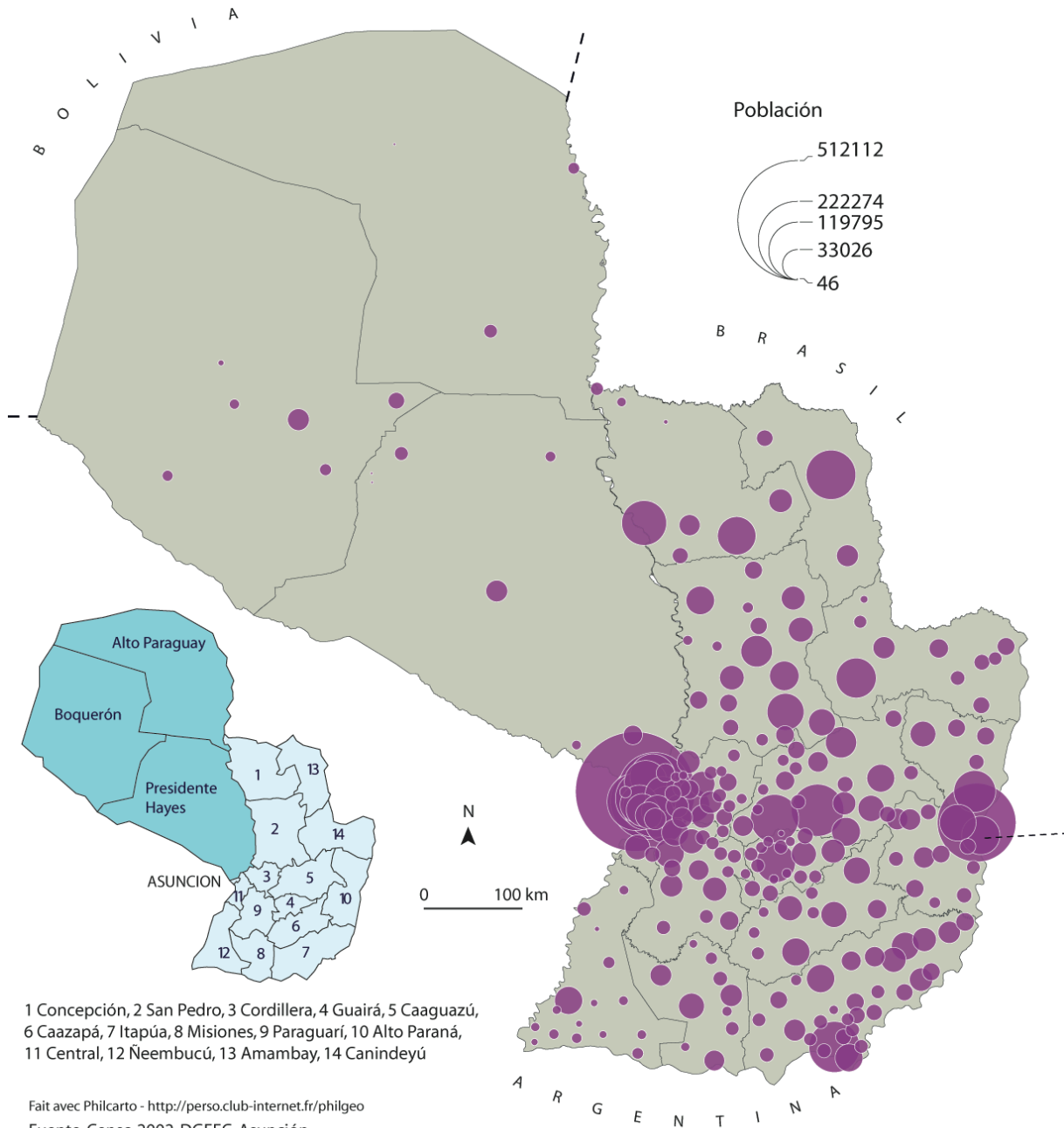
Privilegiamos el estudio de tres contingentes de migrantes internacionales que son :los brasileños, los argentinos y los coreanos, en función algunas de sus características, las cuales nos parecen ilustrar la variedad de los procesos socio-espaciales en curso en el Paraguay contemporáneo.

Antes de presentar la repartición espacial de los migrantes, hay que considerar algunos aspectos de la geografía de la población paraguaya en su totalidad, por el hecho de que esa última ciertamente influenciará a la primera.

En primer lugar, el mapa que sigue muestra el territorio paraguayo y el profundo desequilibrio en la ocupación del espacio. Una gran mitad occidental del territorio, en la ribera derecha del río Paraguay, región occidental llamada Chaco, se encuentra despoblada. En 2002, se confirma y agrava, por lo menos al nivel demográfico, la tendencia histórica de marginalización del Chaco. Si bien en el pasado se invocaba el medio natural (Souchaud 2007), y principalmente la cuestión de los recursos hídricos, para explicar la dificultades de ocupación humana en el Chaco, habría hoy que relativizar este hecho y quizá considerar, por ejemplo, las consecuencias de una política territorial nacional que siempre privilegió el Oriente (infraestructuras, colonización por ejemplo) hasta que hoy día los retrasos acumulados del Chaco alimentan por si solos su propia marginalización.

En segundo lugar, el mapa muestra una ocupación bastante homogénea de la región oriental que concentra más del 95% de la población. Eso representa una evolución reciente porque los anteriores mapas de la distribución de la población, segundo los censos, mostraban espacios vacíos dentro la región oriental o, mejor dicho, discontinuidades importantes en la ocupación. Desde el último censo de 1992, casi todos los distritos conocieron un importante crecimiento demográfico. Si se puede identificar un eje de concentración poblacional orientado oeste-este en el centro de la región oriental, entre Asunción y Ciudad del Este, se observa sobretodo la concentración importante en Asunción y su vecindad. Lo interesante es que no se reproduce tal impresión de concentración en otro lugar de la región oriental, lo que implica que ninguna ciudad tiene una importancia semejante a la de Asunción. Este hecho se presenta como una continuidad en el modelo territorial paraguayo, de larga data marcado por la macrocefalia urbana, asunceña. Obviamente, Ciudad del Este aparece como un contrapeso, pero todavía muy débil frente al área metropolitana de Asunción (Causarano 2006), que sigue ganando población entre los últimos dos censos.

Población paraguaya según distritos, en 2002



1 Concepción, 2 San Pedro, 3 Cordillera, 4 Guairá, 5 Caaguazú, 6 Caazapá, 7 Itapúa, 8 Misiones, 9 Paraguarí, 10 Alto Paraná, 11 Central, 12 Ñeembucú, 13 Amambay, 14 Canindeyú

Fait avec Philcarto - <http://perso.club-internet.fr/philgeo>

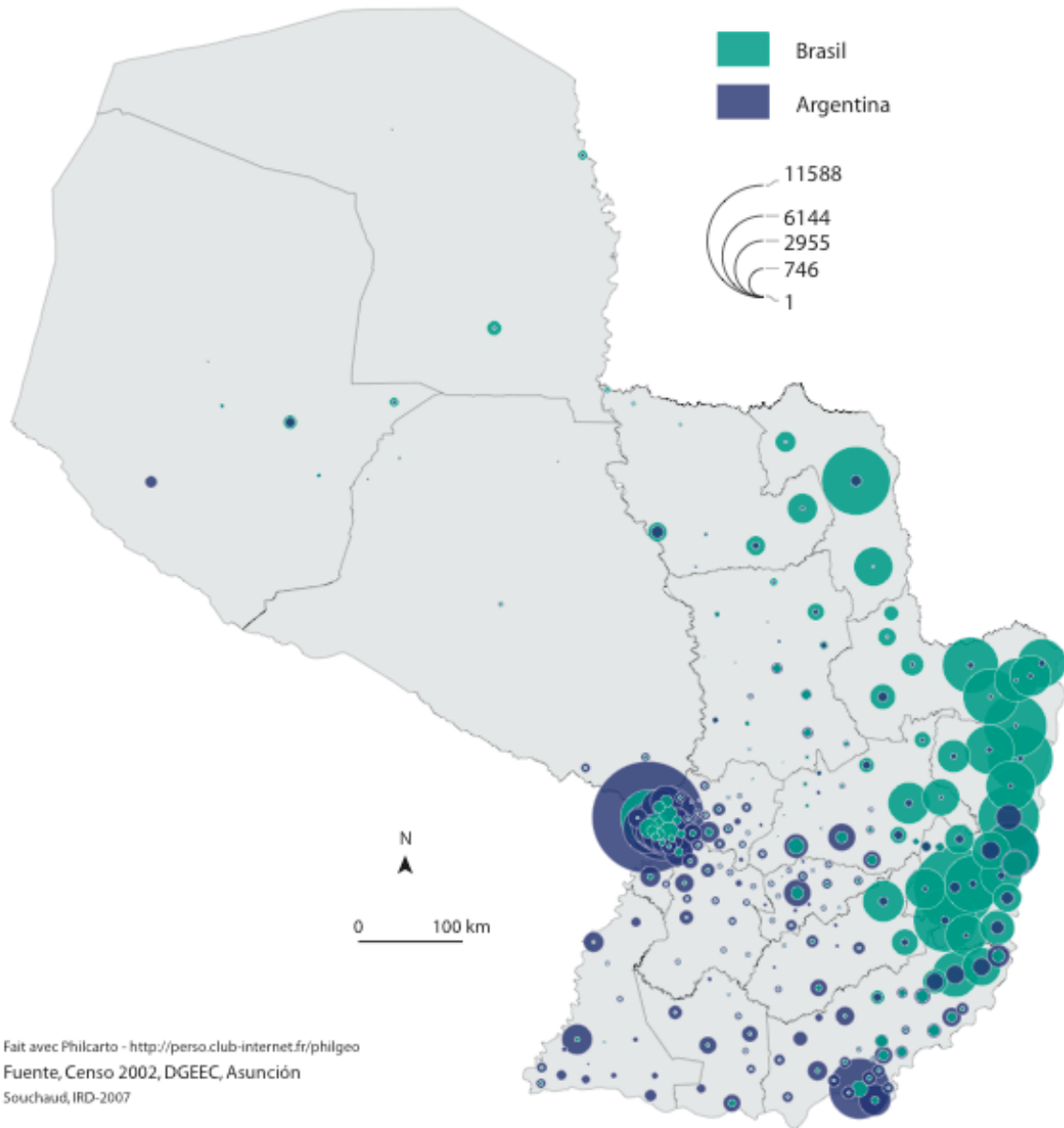
Fuente, Censo 2002, DGEEC, Asunción

Souchaud, IRD-2007

Esos tres elementos : vacío chaqueño (1), concentración y homogeneidad oriental (2), primacía asunceña (3) van, de manera aislada o conjunta, a encontrarse en la dinámica de distribución espacial de los contingentes migrantes que estudiaremos.

Nos detendremos primero en los dos mapas de localización de los contingentes argentinos, brasileños y coreanos. Debido al hecho de que los coreanos son mucho menos numerosos, los representamos en otro mapa, con una escala numérica distinta. Observamos nítidamente una distribución espacial muy distinta entre los argentinos y los brasileños. Los dos contingentes sienten una fuerte atracción hacia las áreas de frontera de su propio país de origen. Pero, dentro de este esquema aparece otro que es la polarización urbana para los argentinos y la polarización rural para los brasileños. Eso está bastante claro para los argentinos concentrados en su mayoría en la metrópolis de Asunción y de manera secundaria en Encarnación, ciudad que está frente a Posadas e Argentina. Esta distribución (re)produce el antiguo eje de integración del territorio paraguayo (Souchaud 2007; Vázquez 2006), que quedó vigente desde los primeros tiempos de la época colonial hasta mediados del siglo XX. Es interesante insistir en el hecho de que si los argentinos sienten una atracción por las ciudades, siguen algunos criterios que no solamente dependen del tamaño y/dinamismo económico. Así, Ciudad del Este, segundo polo urbano del país y importante centro económico y financiero cuenta con muy pocos argentinos.

Población nacida en Argentina y en Brasil según distritos de residencia en 2002



La atracción del rural para los brasileños no aparece claramente en el mapa, pero es un elemento esencial al entendimiento de la dinámica migratoria brasileña. Este hecho se verifica en la tabla siguiente que examina los tipos de lugares de residencia de los inmigrantes. Notamos que los brasileños son claramente rurales cuando los argentinos son en su gran

mayoría urbanos y los coreanos casi exclusivamente urbanos. Podríamos insistir en un hecho, el que a pesar de ser mayormente urbanos los argentinos, lo son mucho menos que la media de los migrantes internacionales, y casi podríamos decir que los argentinos se distinguen por una importante presencia en el rural.

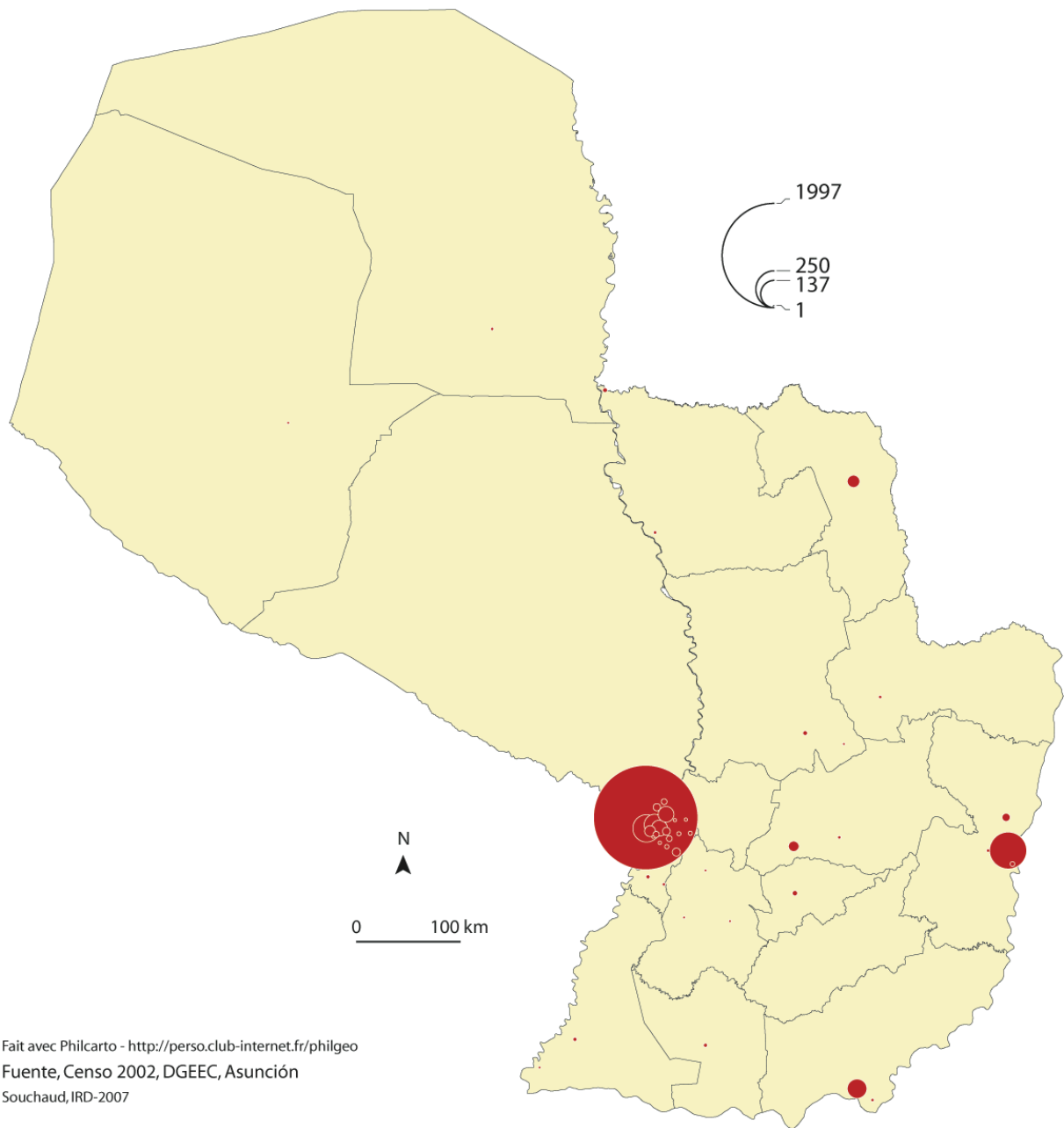
Población nacida en el extranjero por tipo de lugar de residencia en 2002

	Argentina	Brasil	Corea	Total País
Urbana	80,0%	38,2%	98,4%	58,4%
Rural	20,0%	61,8%	1,6%	41,6%
Total	100,0%	100,0%	100,0%	100,0%

Fuente: Censo 2002, DGEEC, Asunción

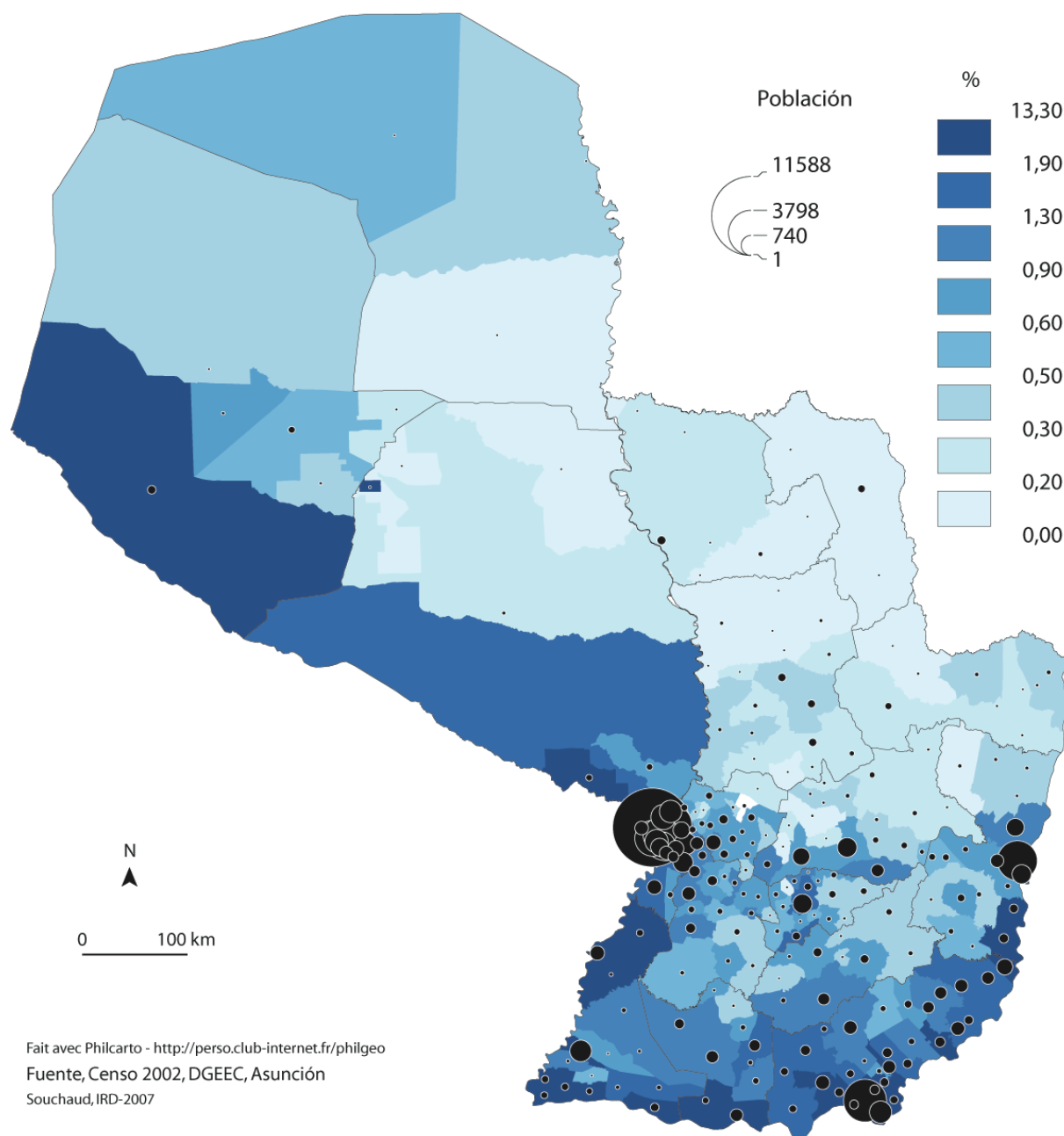
Finalmente, vemos que los coreanos se concentran en poquísimos lugares, esencialmente en Asunción. Muestran también una presencia relativamente importante en Ciudad del Este, y de manera residual, aparecen en Encarnación, Coronel Oviedo y Pedro Juan Caballero.

Población nacida en Corea según distritos de residencia en 2002



A seguir consideraremos el impacto demográfico local de cada migración. El mapa que sigue figura nuevamente que los argentinos son muy presentes en todo el área de frontera, desde el Chaco occidental hacia el río Iguazú. Pero, este mapa nos indica que la presencia argentina no llega a ser relativamente muy importante, solamente en el distrito más occidental del Chaco donde la presencia humana es muy poco importante.

Población nacida en Argentina, en volumen y en proporción de la población total del distrito, en 2002

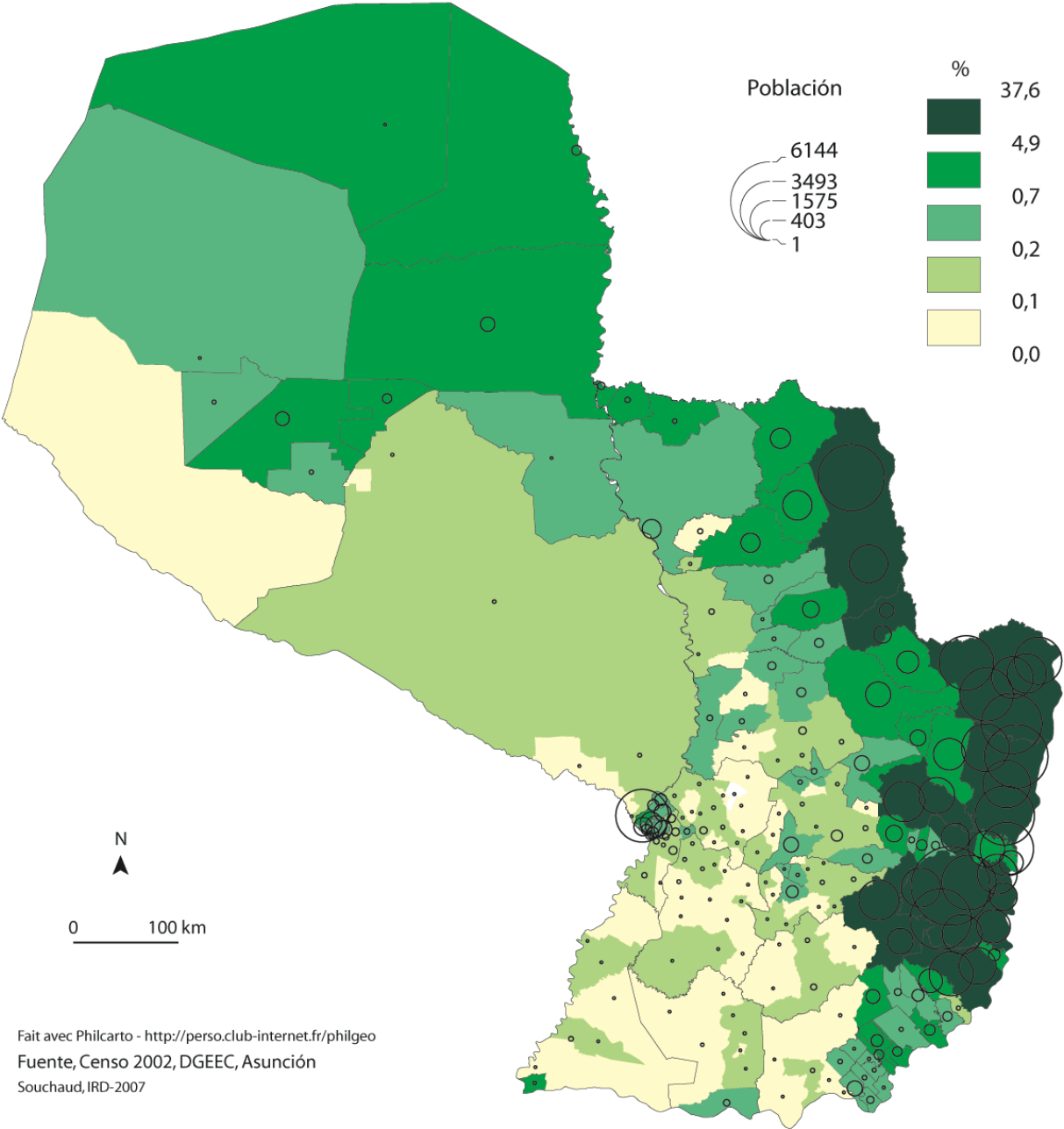


Fait avec Philcarto - <http://perso.club-internet.fr/philgeo>
 Fuente, Censo 2002, DGEEC, Asunción
 Souchaud, IRD-2007

Al contrario de los brasileños que mantienen una presencia importante y muy importante (de hasta 37,6 % de la población total de un distrito del centro de Alto Paraná) en numerosos distritos del Oriente, principalmente en Alto Paraná y Canindeyú, distritos que no son en absoluto distritos vacíos. Sabemos, por otra parte (Palau and Heikel 1987; Souchaud 2007), que esos distritos fueron poco densamente ocupados anteriormente a la llegada de los brasileños. De modo que aparece claramente una diferencia entre la inmigración brasileña y la argentina : la primera asume un papel poblador (colonizador) al contrario de la segunda. Obviamente, este hecho habría que confirmarlo con el estudio de varios elementos y en particular la dimensión histórica de cada migración, al nivel individual y colectivo. Pues, siendo la migración argentina en aumentación reciente, alcanzó su más alto valor en el censo

2002, es cierto que hasta ahora no ha tenido el mismo potencial demográfico que hubo hasta ahora la inmigración brasileña. Pero también habría que considerar el “proyecto” migratorio, o sea como cada flujo se especializa en un sector de actividad o en un determinado tipo de territorio e como esas particularidades influyen distintamente en la dinámica territorial y son distintamente polarizadores.

Población nacida en Brasil, en volumen y en proporción de la población total del distrito, en 2002



De la observación de la distribución de la inmigración argentina, brasileña y Coreana, recordaremos la diferencias nítidas entre el modelo argentino y brasileño que casi no se cruzan en el espacio y, a pesar de elementos coincidentes entre la ocupación coreana y

argentina, notamos una diferencia importante en la atracción urbana común : para los coreanos prevalecen aparentemente los centros económicos, en cuanto que para los argentinos el modelo es mas complejo.

Y finalmente, la superposición de estos diversos modelos de especialidades compone un cuadro bastante equilibrado, o por lo menos, coherente con lo que observamos al inicio de la repartición de la población paraguaya.

Actividad

Las actividades de los inmigrantes se distinguen en función de su origen y explican en parte las distribuciones espaciales diferenciadas.

El primer elemento que aparece de manera clara es la especialización brasileña en las actividades agrícolas. La mitad de los activos trabajan en el sector primario, lo que explica la importancia del rural en los tipos de lugares de residencia. La fuerte especialización de los brasileños es característica de una forma de migración relacionada a la extensión de la frontera agrícola.

No volveremos sobre este punto (Souchaud 2007), pero cabe insistir en el hecho de que no todos los brasileños son agricultores, y no todos los agricultores son empresarios que alimentan el sector agro-exportador principalmente produciendo soja. No se dispone de un censo agropecuario reciente, y, obviamente, el censo de población de 2002 no permite distinguir los tipos de rubros agrícolas producidos. Pero, el censo de población 2002 informa que el 6,4% de los activos nacidos en Brasil son “mozos de labranza y peones agropecuarios”. Eso indica claramente que otros tipos de producción y relaciones laborales en el “agro brasileño” en el Paraguay, ya que los mozos y peones son empleados poco cualificados y con bajo nivel de ingreso.

Si es cierto que la soja impone un modelo hegemónico de monocultivo intensivo, empresarial y familiar, todavía existen otras formas de producir en el sector agrícola. Por otro lado, es interesante ver que, si prevalece la residencia rural e las actividades rurales en la población de origen brasileño, hay una población importante que vive en la ciudad y que se dedicada a otro tipo de actividades, comerciales y de servicios. Entre esas, se destacan las empleadas domesticas que representan el 7,0% del total de los activos. Esa migración poco cualificada, urbana, con bajos rendimientos salariales es una faceta importante aunque poco visible de la migración brasileña en Paraguay, que habíamos mencionado años atrás, sin cuantificarla.

En lo que se refiere a los inmigrantes oriundos de Argentina, los perfiles laborales son mas diversificados y realmente no aparece una sola especialización. Esa diversidad habría que confrontarla/pensarla con/según el hecho de que, probablemente, una parte importante de esa migración corresponde al retorno de descendientes de emigrantes paraguayos a Argentina. Esos hijos de paraguayos nacidos en Argentina que, quizá, emigraron a Paraguay, harían con que la migración no es solamente laboral y relacionada a una especialización o oportunidad sectorial (como la agricultura para la brasileños, o el comercio de electrónicos para los coreanos). La migración sería en este caso algo otro, mas “étnico”, luego menos especializado o volcado a la actividad profesional, luego sería mas diversificada incluso en los perfiles socio-profesionales.

Nuevamente, como en el caso de la inmigración brasileña, encontramos una proporción importante de trabajadores doméstico/as, este aspecto reforzaría la originalidad de la migración argentina en Paraguay comparada a lo que es en los países vecinos, donde se caracteriza por su nivel de calificación, o, simplemente confirmaría la posibilidad que esta

migración se compone de un importante retorno escondido por el modo estadístico de tratar la migración.

Por último el examen de la inmigración coreana muestra que para la migración de larga distancia el aspecto laboral sigue siendo un parámetro central para su entendimiento. Vemos que el 70,0% de los coreanos activos son comerciantes (probablemente de materiales electrónicos). Otro elemento llama la atención es la participación del 8,5% de los activos a la actividad industrial manufacturera. ¿Será una actividad relacionada a la confección textil, al igual que lo que ocurre en Buenos Aires y São Paulo por ejemplo,? Finalmente la presencia en “servicios inmobiliarios, empresariales y de alquiler” y en la “enseñanza” puede ser entendidos con el hecho actual o la continuación de un servicio comunitario. Quizá se hayan desarrollado estas actividades en consecuencia de las demandas específicas que nacieron con la inmigración de conterráneos.

Población nacida en el extranjero por sector de actividad en 2002

	Argentina		Brasil		Corea	
	Ef.	%	Ef.	%	Ef.	%
'Agricultura, ganadería, caza y silvicultura'	2 137	7,2	22 715	49,8	22	1,2
'Pescas y servicios conexos'	95	0,3	32	0,1	0	0,0
'Explotación de minas y canteras'	14	0,0	13	0,0	0	0,0
'Industrias manufactureras'	3 607	12,2	4 117	9,0	159	8,5
'Electricidad, gas y agua'	95	0,3	31	0,1	1	0,1
'Construcción'	1 968	6,6	2 008	4,4	3	0,2
'Comercio al mayor men, rep de autos motos y efect perso'	8 208	27,7	7 147	15,7	1 316	70,0
'Servicios de hotelería y restaurantes'	1 027	3,5	822	1,8	65	3,5
'Servicio de transporte, de almacen y de comunicacio'	1 561	5,3	1 990	4,4	22	1,2
'Intermediación financiera y otros serv finan'	538	1,8	147	0,3	11	0,6
'Servicios inmobiliarios, empresariales y de alquiler'	1 803	6,1	509	1,1	54	2,9
'Administración pública, defensa y seguridad social obl'	958	3,2	277	0,6	8	0,4
'Enseñanza'	1 917	6,5	473	1,0	70	3,7
'Servicios sociales y de salud'	1 107	3,7	449	1,0	47	2,5
'Servicios comunitarios, servicios y personales NCP'	1 801	6,1	1 041	2,3	68	3,6
'Servicios de hogares privad q contratan serv doméstico'	1 744	5,9	3 185	7,0	3	0,2
'Servicios de hogares privados y órganos extraterrit'	43	0,1	54	0,1	10	0,5
5 000	0	0,0	1	0,0	0	0,0
6 000	72	0,2	53	0,1	1	0,1
No informado	958	3,2	541	1,2	19	1,0
Total activos ocupados	29 653	100	45 605	100,0	1 879	100,0

Fuente: Censo 2002, DGEEC, Asunción

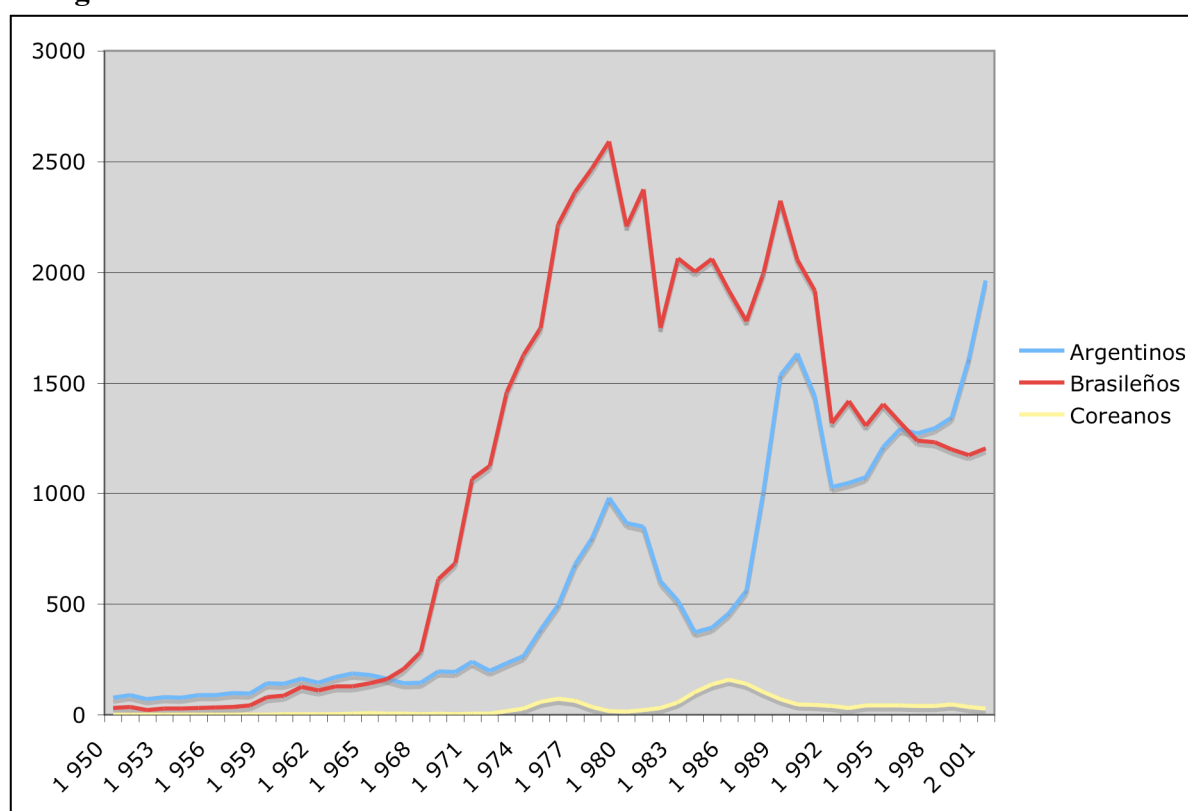
De cierta forma el examen de las actividades de los migrantes corrobora especificidades que aparecieron en el análisis de la distribución espacial de los contingentes migrantes. Los brasileños alimentan una dinámica agrícola de tipo pionera que se construye alrededor principalmente de la actividad agropecuaria, pero que también desarrolla actividades de servicios e comercios. Los argentinos tienen una diversificación importante de sus actividades, de la misma forma que demostraban una distribución muy específicamente urbana o rural. Los coreanos si demuestran un tropismo muy marcado por las ciudades centrales del país, Asunción, la capital y Ciudad del Este, centro financiero y comercial y zona franca.

Los tiempos de la migración.

En algunas ocasiones hemos mencionado el interés de considerar los flujos desde una perspectiva temporal, lo que nos puede ayudar a entender la estructuración de cada flujo y su dinámica actual. Para tal objetivo, podemos utilizar los tiempos de residencia de los migrantes y las pirámides de edades correspondientes a cada contingente.

En el gráfico siguiente vemos que hasta el final de los años 1960 las inmigraciones brasileña y argentina se confundían en niveles muy bajos; ilustra la tendencia general de aquel entonces cuando Paraguay no había entrado en una fase de fuerte inmigración y el país mantenía una atracción moderada. Las cosas mudan a partir los primeros años de los 70, cuando se intensifica fuertemente la inmigración brasileña que adquiere un nivel altísimo, nivel que se mantendrá mas o menos estable hasta 1989, fecha del final de la dictadura del general Stroessner y el inicio del democratización del Paraguay. Sabemos que los últimos años de la dictadura fueron años difíciles para los “Brasiguayos”; muchos de ellos fueron expulsados³ de Paraguay y los conflictos se agudizaron en los primeros años de la democratización. Una nueva queda de la inmigración se nota a partir de los años 94-95, puede explicarse por la estabilidad y crecimiento económico que trajo el “plano real” en Brasil, inaugurado por el Ministro brasileño de la Hacienda, F. H. Cardoso, durante la presidencia de I. Franco.

Población nacida en Argentina, Brasil y Corea y residente en Paraguay en 2002 por año de llegada.



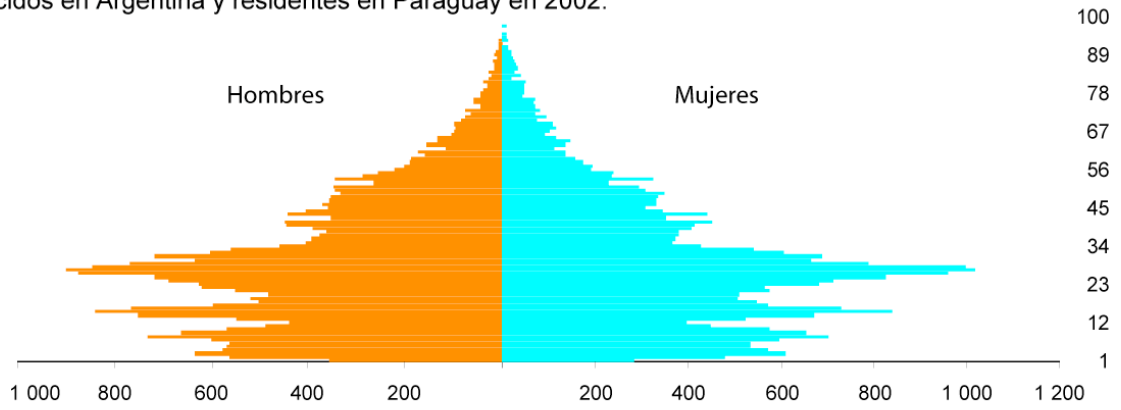
³ Sobre este aspecto, recordamos el episodio del asentamiento de numerosos brasiguayos al otro lado de la frontera, en Mundo Novo, Mato Grosso del Sur, Brasil **Cortéz, Cácia** 1993 Brasiguaios, os refugiados desconhecidos. São Paulo: Brasil Agora.

Fuente: Censo 2002, DGEEC, Asunción

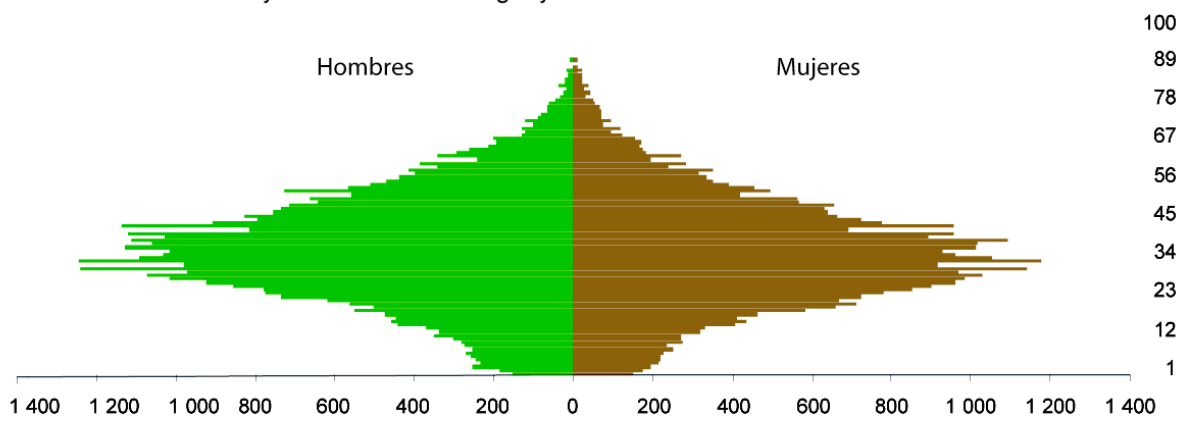
No disponemos de mucha informaciones para explicar las variaciones de la inmigración argentina en Paraguay, y, por supuesto, habría que interesarse a la reciente historia económica y social de Argentina para poder entender el comportamiento emigratorio de las últimas décadas. Pero también habría que interesarse a las oscilaciones de la inmigración paraguaya en Argentina si es que, como lo creemos, el crecimiento de la inmigración argentina está relacionado con el retorno de los inmigrantes paraguayos. Lo que aparece, es un crecimiento importante de la inmigración argentina, a partir de la década del 1970, pero a la vez más tardío e irregular que el brasileño. Lo interesante es que las curvas de flujos se han cruzado en 1995, y desde entonces el flujo argentino es mayor que el brasileño, y si los volúmenes de inmigrantes brasileños siguen superiores a los de argentinos, eso tiende también a revertirse. En lo que se refiere al flujo coreano, sería importante identificar la etapas del crecimiento de las actividades comerciales en Paraguay, principalmente las relacionadas con el desarrollo del comercio internacional de reexportación (productos variados importados de Asia) y con el la formación y el crecimiento de zonas francas comerciales (Ciudad del Este). También sería importante investigar las actividades del sector de la confección textil como lo sugerimos anteriormente. Lo que sí aparece claramente en el gráfico es el agotamiento de de la migración coreana que atingió su auge en 1975 y 1985.

Las pirámides también reflejan esas variaciones, vemos que la inmigración argentina sigue importante, cuando el aspecto de “peonza” de pirámides brasileña y sobretodo coreana indican que la inmigración está probablemente disminuyendo o por lo menos que estén inmigrando adultos activos solamente.

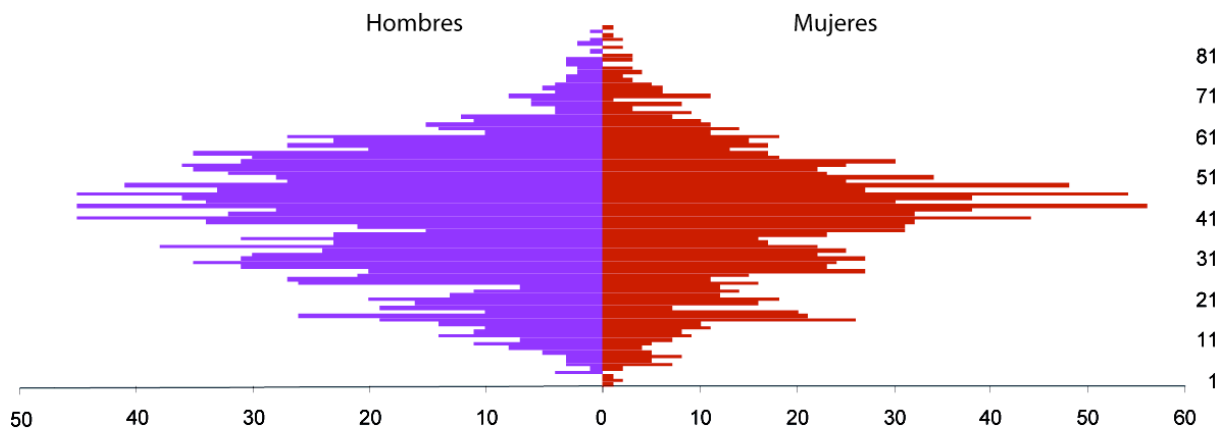
Nacidos en Argentina y residentes en Paraguay en 2002.



Nacidos en Brasil y residentes en Paraguay en 2002.



Nacidos en Corea y residentes en Paraguay en 2002.



Fuente: Censo 2002, DGEEC, Asuncion

Conclusión

El Paraguay es hoy un país de primera importancia en los intercambios migratorios en América del Sur. Hemos querido mostrar en este texto algunos de los fundamentos de este fenómeno. Primero insistimos en el hecho que desde larga data, Paraguay asoció su desarrollo a una política de colonización agrícola cuyos actores principales serían inmigrantes internacionales. En un primer momento, obtuvo pocos resultados, pero sin embargo significativos (como en el caso de los menonitas).

Después de la segunda guerra mundial, el Paraguay sigue este mismo objetivo pero, a favor de una profundas modificaciones de la geodinámica migratoria mundial, por la cual se reducen de manera importante los flujos intercontinentales hacia América del Sur y se activan importantes flujos regionales, y específicamente entre países vecinos, consigue atraer una importante migración internacional.

Primero, la de los brasileños que van a actuar en el sector agrícola, pero también y casi de manera simultánea, van a llegar argentinos y luego coreanos. La lectura espacial de esas tres migraciones tan distintas nos da de percibir la evolución reciente del Paraguay, país que está pasando de un padrón de sociedad marcado por lo rural, lo agrícola a un padrón mas diversificado donde la ciudades asumen un papel creciente, pero también donde lo agrícola (y ya no agrario es decir agrícola y campesino) sigue importante. Tampoco significa que se dejaron de integrar espacios marginales y/o que marginalizaron los campos, al contrario, la dinámica de ocupación del espacio es muy viva, pero quizá al igual que lo observamos en otros lugares (Sur Boliviano) los fenómenos de redistribución se acompañan de otros modelos de concentración.

Así que hoy en Paraguay, se superponen migraciones de poblamiento, migraciones especializadas en sus actividades (algunas marcadas por su carácter empresarial), migraciones de mano de obra y de personales cualificados, y, probablemente, migraciones “étnicas” de retorno.

Al final, los flujos migratorios serían posibles indicadores de los importantes cambios que está conociendo el país en sus formas de ocupar espacios y de definir nuevos marcos de relaciones sociales.

Bibliografía

Bassanezi, Maria Sílvia C. Beozzo

s.d. Migrações internacionais no Brasil: um panorama histórico. 39.

Causarano, Mabel

2006 Dinámicas metropolitanas en Asunción, Ciudad del Este y Encarnación. Asunción: UNFPA/ADEPO

Celton, Dora

1995 Plus d'un siècle d'immigration internationale en Argentine. *Revue Européenne des Migrations Internationales* 11: 145-165.

Cortêz, Cácia

1993 Brasiguaios, os refugiados desconhecidos. São Paulo: Brasil Agora

Fischer, Sara, Tomás Palau, and Pérez Noemia

1997 Inmigración y Emigración en el Paraguay 1870-1960. Asunción: BASE-IS/Clacso

Palau, Tomás Viladesau, and María Vitoria Heikel

1987 Los campesinos, el Estado y las empresas en la frontera agrícola. Asunción: Base/Pipsal

Pidoux de Drachenberg, Lyra

1975 Inmigración y colonización en el Paraguay 1870-1970. *Revista Paraguaya de Sociología* 12: 65-123.

Souchaud, Sylvain

2007 Geografía de la migración brasileña en Paraguay. Asunción: UNFPA - ADEPO
http://www.brasil.ird.fr/article.php?id_article=3034

Vázquez, Fabricio

2006 Territorio y Población. Nuevas dinámicas regionales en el Paraguay. Asunción: UNFPA/ADEPO