

Duración real de los estudios universitarios: desgranamiento y egreso.

Graciela Ríos.

Cita:

Graciela Ríos. (2007). *Duración real de los estudios universitarios: desgranamiento y egreso. IX Jornadas Argentinas de Estudios de Población. Asociación de Estudios de Población de la Argentina, Huerta Grande, Córdoba.*

Dirección estable: <https://www.aacademica.org/000-028/40>

ARK: <https://n2t.net/ark:/13683/eQa4/gzd>

AEPA. Jornadas Argentinas de Estudios de Población. Huerta Grande, 321 de octubre, 1 y 2 de Noviembre. Huerta Grande Córdoba.

Comisión Científica: Población y Educación

Título del trabajo:

**DURACION REAL DE LOS ESTUDIOS UNIVERSITARIOS: DESGRANAMIENTO
Y EGRESO**

Autor: Graciela Ríos - E mail: gracielarios@arnet.com.ar

Facultad de Derecho y Ciencias Sociales. Universidad Nacional de Córdoba

UBICACIÓN DEL PROBLEMA

El sistema educativo argentino ha duplicado su tasa de escolarización entre los últimos períodos intercensales. Indicadores de este crecimiento son las tasas netas de escolarización para este nivel tomadas en los períodos intercensales 1980-1990-2001. Para el total país y para los años mencionados, las tasas netas de escolarización de nivel superior han ido aumentando desde 7.5 (1980), 14.4 (1990) hasta 22.3 (2001).

Como referente ilustrativo, la Tala N° 1 nos muestra las tasas netas de escolarización de nivel superior, correspondientes al año 2001, y por grupos de edades.

Tabla N° 1

Población de ambos sexos y tasas netas de cobertura—por grupos de edades- que asiste al nivel superior universitario y no universitario. Argentina. Año 2001.

Sexo y Edad	Población Total	Población que asiste a algún nivel	Superior Universitario		Superior No Universitario		Tasa Neta
			Estatal	Privado	Estatal	Privado	
16-17	1.259.286	955.622	773	254	976	404	0,19
18-24	4.465.671	1.645.838	584.625	128.996	173.652	108.806	22,31
25-29	2.695.341	388.424	178.913	45.985	55.026	36.389	11,74
30-39	4.594.520	278.318	93.520	28.596	42.101	29.255	4,21
40-49	4.108.447	131.199	32.310	11.540	16.881	13.565	1,81
50-59	3.354.527	58.834	11.113	3.948	6.405	5.575	0,81
60-69	2.394.125	23.521	2.640	767	2.186	1.662	0,30
70-79	1.724.420	11.576	771	186	747	555	0,13
80 y más	753.412	5.303	254	66	168	108	0,08
	25.349.749	3.498.635	904.919	220.338	298.142	196.319	6,39
			1.125.257		494.461		

Fuente: Elaboración propia. Censo de Población y vivienda 2001

Frente a otros sistemas educativos, el argentino se caracteriza por una fuerte presión poblacional en sus extremos, la escolaridad básica y la universitaria, y porque la demanda por ingresar a estudios superiores es mucho mayor que en otros sistemas con similares grados de desarrollo respecto de la escolaridad básica y media.

El dato que marca la significatividad del universo en el cual se realiza la investigación, es que de la totalidad de la población que asiste a universidades nacionales en Argentina, el 10,30 % lo hace en la Universidad Nacional de Córdoba (Tabla N° 2).

Tabla N° 2

Alumnos de carreras de grado, total Universidad y Universidad Nacional de Córdoba . Años 1989/90 y 1999/2000

Universidades Nacionales	1989-90		1999-2000	
	Total	Varones	Total	Varones
TOTAL	1.054.014	...	1.124.044	...
Córdoba	108.306	40,9	112.036	46,9

Fuente: Programa Mejoramiento del Sistema de Información Universitaria (PMSIU)

A su vez, el alumnado de la carrera de Abogacía de la UNC representa un 11,45 % sobre el total de estudiantes que en Argentina estudian esta carrera en universidades nacionales.

La revisión de la bibliografía especializada relaciona esta expansión cuantitativa de manera directa con la prolongación de los estudios universitarios más allá de los tiempos teóricos establecidos. También los datos relevados dan cuenta de este fenómeno tanto en las Universidades Nacionales como en el ámbito de la Universidad Nacional de Córdoba y su carrera de Abogacía en particular.

La matrícula estudiantil de nivel superior, entendida como cantidad total de alumnos, se compone de inscriptos y re inscriptos. Teóricamente, su crecimiento se define por un aumento armónico de nuevos ingresos y reinscripciones, y egresos con cierto retraso tal vez. El crecimiento, así, debe resultar de un aumento dinámico de los alumnos y no del estancamiento de los mismos dentro de las carreras.

En el conjunto de las Universidades Nacionales, si comparamos la tasas de crecimiento de matrícula total, con la tasas de crecimiento de nuevos inscriptos y egresados, vemos que en algunas de ellas no hay una relación equilibrada. La matrícula total, entre fechas separadas por un período de diez años, crece más de lo que puede ser explicado por los nuevos ingresantes observándose que el crecimiento de los egresos tampoco acompaña el proceso. En

la Tabla N° 3, se puede observar, para un grupo testigo de universidades nacionales, la relación entre las distintas tasas de crecimiento.

Tabla N° 3

Relación entre tasas de crecimiento de nuevos inscriptos, matrícula total y egresos en distintas universidades nacionales 1990-2000.

UNIVERSIDADES NACIONALES	Tasa de crecimiento nuevos inscriptos 1990-2000	Tasa de crecimiento de alumnos 1990-2000	Tasa de crecimiento egresados 1989-1999
Buenos Aires	5,9	5,4	-3,9
Córdoba	2,9	2,9	0,8
Cuyo	1,8	2,9	4,9
La Pampa	11	9,8	2,8
La Plata	1,8	0,4	2,8
Lomas de Zamora	6,7	6,1	6,3
Río Cuarto	5,3	7,8	6,6
Salta	4,8	5,5	3,2
San Juan	12,6	7,6	1,7
San Luis	7	7,8	0,2
Santiago del Estero	14,1	14,7	9,5
Tucumán	4,1	3,9	1,5
Centro Pvcia Bs.As.	2,9	4,6	-0,6
Comahue	9,4	11,3	5,2
Litoral	8,2	6,7	3,4
Nordeste	2,6	5,7	4,5
Sur	8,9	12	4

Fuente: PMSIU Anuario 1999 2000

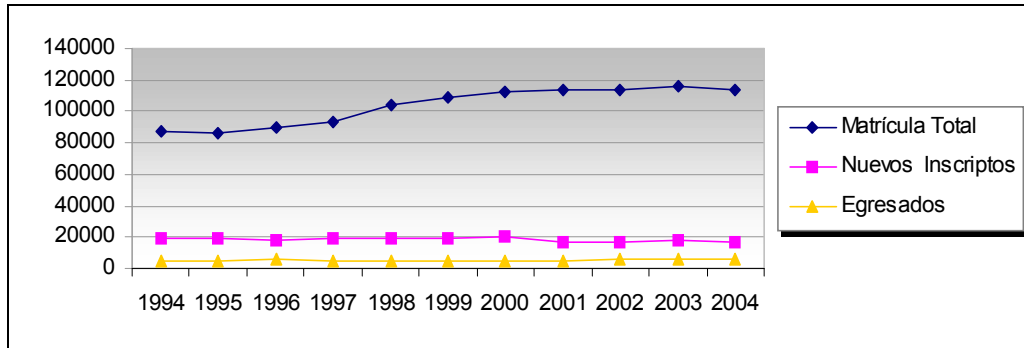
En el caso de la UNC, el aumento de la matrícula total se acentúa más allá de lo que puede ser explicado por el aumento del ingreso. El Gráfico N° 1, que presentan la matrícula total, nuevos inscriptos y egresados anuales de la UNC en el período 1994-2004, muestra que los nuevos inscriptos y los egresados representan una línea que prácticamente no se mueve, mientras los alumnos totales manifiestan un movimiento ascendente continuo. La misma

relación para la carrera de Abogacía de la UNC nos muestra el Gráfico N°

Gráfico N° 1

2.

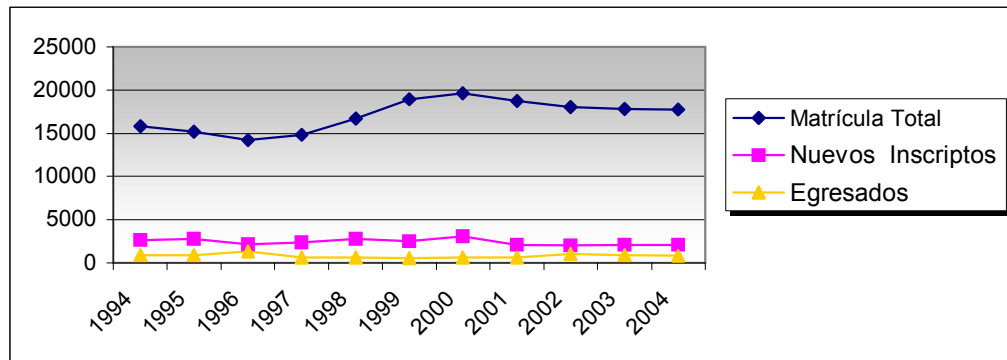
Universidad Nacional de Córdoba. Nuevos Inscriptos, Matrícula total y Egresados. 1994-2004



Fuente: Elaboración propia sobre datos del Anuario Estadístico 2004 de la UNC .

Gráfico N° 2

**Universidad Nacional de Córdoba. Carrera de Abogacía.
Nuevos Inscriptos, Matrícula total y Egresados. 1994-2004**



Fuente: Tabla N° 8. Elaboración propia sobre datos del Anuario Estadístico 2004 de la UNC.

Esta situación indicaría que la matrícula total es explicada en mayor grado por aquella población estudiantil que permanece en el sistema sin egresar más que por la población de nuevos ingresantes, su incremento implica una acumulación de alumnos de cohortes que teóricamente deberían haber egresado (Universidad Nacional de Córdoba. Primera Evaluación Institucional; 2002).

El crecimiento natural de la población debería explicarse por la relación entre nuevos inscriptos y egresos. Cuando ello no se produce y el incremento se explica fundamentalmente por los que permanecen sin egresar, la prolongación de los estudios más allá de los tiempos teóricos formales de los planes de estudio significa el envejecimiento de la población estudiantil.

En la tabla N° 5, se presentan la duración media, la duración teórica y el coeficiente R¹ para la carrera de Abogacía de Universidades Nacionales del país para el año 1999. Se pueden ver los casos en los que la duración real supera a la esperada. Para las demás carreras el panorama es similar, en algunos ejemplos el coeficiente R se aproxima a los dos puntos.

Tabla N° 4

Indicador relación duración media/duración teórica de las carreras de Abogacía en Universidades Nacionales en el Año 1999

UNIVERSIDAD	DT	DM	R
Catamarca	6,0	6,8	1,1
Córdoba	6,0	9,5	1,6
Cuyo	5,0	8,9	1,8
La Pampa	5,0	4,0	0,8
San Juan Bosco	5,0	4,7	0,9
La Plata	5,0	8,6	1,7
Rosario	6,0	7,5	1,3
Tucumán	6,0	9,3	1,5
Comahue	5,0	8,3	1,7
Litoral	6,0	7,3	1,2
Nordeste	6,0	9,3	1,5
Total egresados 2524			

Fuente: MECyT. Anuario Estadístico 1999-2000.PMSIU

Tabla N° 5

Indicador relación duración media/duración teórica de carreras seleccionadas según universidad Año 1999.

Universidad Nacional de	Arquitecto	Contador Púb. Nac.l	Ingeniero Civil	Ing. Electricista	Ing. Electrónico	Ing. Mecánico	Lic. en Ademinist-	Lic. Analis. Sistemas	Lic. Comunic. Social	Lic. en Psicología	Médico	Odontólogo	Total	R
Córdoba	1,5	1,6	2,0	2,6	1,7	1,9	1,7	1,9	1,4	1,6	1,4	1,4	3153	1,7
Cuyo		1,7	1,9				1,8		1,7		1,6	1,6	607	1,7
Entre Ríos		1,8					1,7	1,6	2,5				115	1,9
San Juan Bosco		1,7	1,7		1,5		1,2		1,6				120	1,5
La Plata	1,5	1,7	1,8	2,1	1,9	1,3	1,7	2,1	2,0	1,5	1,7	1,4	2716	1,7
La Rioja		2,3					1,3	0,9	1,2				84	1,1

¹ Para medir la duración de los estudios, el Programa para el Mejoramiento de los Sistemas de Información Universitaria (PMSIU) utiliza el coeficiente R o índice de retraso en la carrera, que relaciona la Duración Media de las Carreras con la Duración Teórica prevista en los planes de estudio. Indica la permanencia de los estudiantes en la Universidad más allá de los tiempos establecidos. El coeficiente R surge del cociente entre la duración media y la duración teórica - $R = DM t / DT t$. El Indicador Duración Media surge del cociente que relaciona egresados según cohorte y cantidad de años de cursado sobre la cantidad de egresados de un determinado año. Cuando la duración teórica coincide con la duración real el indicador debe ser igual a 1 y supone que todos los que han ingresado en un año determinado han concluidos sus estudios en los tiempos establecidos en los planes de estudio. El valor 2, indica que la duración media real de la carrera es el doble de la duración teórica.

Lomas de Zamora		1,9				1,7		1,6				565	1,7	
Río Cuarto		1,7		1,3		1,4	1,7	1,4	1,9			188	1,6	
Rosario	1,4	1,5	1,2	1,0	1,4	1,4	1,6		1,5	1,1	1,3	1,5	2171	1,4
Salta		1,9	1,9				2,0	1,9					110	1,9
San Juan	1,5		1,8	2,2	1,7	1,7	1,7	2,0	1,6				155	1,8
San Luis		1,6		1,6			1,8	2,1		1,3			156	1,7
Tucumán	1,6	1,5	2,3	1,7		1,4	0,9			1,5	1,6	1,7	1020	1,6
CentroPvcia Bs.As.		1,7	1,5				2,0		2,0				289	1,8
Comahue		1,7	2,2				2,3		1,5				106	1,9
Nordeste	1,7	1,8	2,3	1,4		1,9	0,9	2,3			1,3	1,8	1356	1,7

Fuente: MECyT Anuario Estadístico 1999-2000 Programa Mejoramiento del Sistema de Información Universitario.²

LA DURACION DE LOS ESTUDIOS

La relación entre duración real (6 años) y duración media (9.5 años) en la carrera de Abogacía de la UNC, indica un coeficiente de retardo de 1,6.

Para enriquecer estos datos se estudiaron cohortes de la carrera de Abogacía de la Universidad Nacional de Córdoba; se calcularon tasas de egreso de la carrera de Abogacía de la UNC para las cohortes de ingreso 1991-1999 y se estimó a partir de qué cantidad de años de permanencia en la facultad es posible hipotetizar que los estudiantes ya no se reciben más. En este análisis, los ajustes logísticos permitieron estimar que alrededor de un 30 % de los estudiantes que inician la carrera se reciben efectivamente. Lo hacen a partir del sexto año de estudios, el flujo de egresados comienza a hacerse evidente entre los siete y los nueve años, a partir de los quince años matemáticamente no es perceptible que haya más recibidos. Para lograr estos resultados se utilizaron metodologías cuantitativas de análisis de la información: medidas estadísticas descriptivas y hojas de cálculo para realizar ajustes logísticos propias de los análisis de población.

Veamos detenidamente los pasos seguidos. En el comportamiento de las cohortes se contabilizaron cuántos estudiantes, en relación a los que pertenecen a la cohorte, se fueron recibiendo año a año. El análisis comienza con la cohorte 1991, fecha desde la que las corridas estadísticas ofrecen confiabilidad y finaliza con la cohorte de ingreso 1999 (alumnos que debieran egresar a partir de fines del 2004). A partir de la cohorte de ingreso del año 2000 aún no podemos contabilizar egresados, ya que los primeros se recibirían en los turnos diciembre 2005 –febrero 2006. Tablas N° 6 a 13 presentan los datos.

² Para la presentación de este indicador, es válida la observación realizada para las Tablas N° 9 y 10 respecto de la ausencia de la Universidad Nacional de Buenos Aires.

Tabla N° 6

Cohorte 1991. Tasas de egresados de Abogacía –UNC- a partir de los cuatro años de carrera.

Años demorados en recibirse	% de egresados	% egresados Acumulados
4 años (1994)	0,00	
5 años	0,45	0,45
6 años	4,35	4,80
7 años	7,35	12,15
8 años	7,55	19,70
9 años	6,80	26,50
10 años(00)	2,11	28,61
11 años	2,65	31,26
12 años	4,60	35,86

Total estudiantes de la cohorte: 1564

Fuente: Elaboración propia a partir de la base de datos de la Facultad de Derecho y ciencias Sociales. UNC.

Tabla N° 7

Cohorte 1992. Tasas de egresados de Abogacía –UNC- a partir de los cuatro años de carrera.

Años demorados en recibirse	% de egresados	% egresados acumulados
4 años	0,28	0,28
5 años	0,60	0,88
6 años	1,71	2,58
7 años	6,08	8,66
8 años	5,24	13,91
9 años	4,85	18,75
10 años	3,69	22,45
11 años	4,21	26,66
12 años	1,51	28,17

Total estudiantes de la cohorte: 2517

Tabla N° 8

Cohorte 1993. Tasas de egresados de Abogacía –UNC- a partir de los cuatro años de carrera.

Años demorados en recibirse	% de egresados	% egresados acumulados
4 años	0,07	0,07
5 años	0,15	0,22
6 años	0,01	0,23
7 años	5,83	6,06
8 años	5,19	11,25
9 años	5,30	16,55
10 años	5,64	22,19
11 años	4,81	27,01
12 años	1,79	28,80

Total estudiantes de la cohorte: 2678

Tabla N° 9

Cohorte 1994. Tasas de egresados de Abogacía –UNC- a partir de los cuatro años de carrera.

Años demorados en recibirse	% de egresados	% egresados acumulados
6 años	1,22	1,22
7 años	6,47	7,69
8 años	7,22	14,91
9 años	6,35	21,25
10 años	4,69	25,95
11 años	1,06	27,01

Total estudiantes de la cohorte: 2536

Tablas 7 y 8 y 9: Fuente: Elaboración propia a partir de la base de datos de la Facultad de Derecho y ciencias Sociales. UNC.

Tabla N° 10

Cohorte 1995. Tasas de egresados de Abogacía –UNC- a partir de los cuatro años de carrera.

Años demorados en recibirse	% de egresados	% egresados acumulados
4 años	0,11	0,11
5 años	0,45	0,56
6 años	0,93	1,49
7 años	6,34	7,83
8 años	7,27	15,10
9 años	4,96	20,07
10 años	1,72	21,78

Total estudiantes de la cohorte: 2681

Tabla N° 11

Cohorte 1996. Tasas de egresados de Abogacía –UNC- a partir de los cuatro años de carrera.

Años demorados en recibirse	% de egresados	% egresados acumulados
5 años	0,04	0,044
6 años	0,22	0,265
7 años	1,32	1,587
8 años	8,55	10,141
9 años	16,14	26,279

Total estudiantes de la cohorte: 2268

Tabla N° 12

Cohorte 1997. Tasas de egresados de Abogacía –UNC- a partir de los cuatro años de carrera.

Años demorados en recibirse	% de egresados	% egresados acumulados
4 años	0,16	0,16
5 años	0,52	0,68
6 años	0,92	1,61
7 años	6,22	7,83
8 años	2,65 ³	10,48

Total estudiantes de la cohorte: 2491

³ Se observa que en la Tabla N° 12 el porcentaje de egresados a los 8 años de estudio es bajo en relación a la tendencia que se viene observando. Podría pensarse que hubo problemas de cobertura de datos.

Tabla N° 13

Cohorte 1998. Tasas de egresados de Abogacía –UNC- a partir de los cuatro años de carrera.

	Años demorados en recibirse	% de egresados	% egresados acumulados
5 años	0,07	0,07	
6 años	0,07	0,14	
7 años	0,28	0,42	
8 años	1,23 ⁴	1,65	

Total estudiantes de la cohorte: 2854

Tablas 10, 11, 12 y 13 Fuente: Elaboración propia a partir de la base de datos de la Facultad de Derecho y ciencias Sociales. UNC.

Tabla N° 14

Cohorte 1999. Tasas de egresados de Abogacía –UNC- a partir de los cuatro años de carrera.

Años demorados en recibirse	% de egresados	% egresados acumulados
4 años		
5 años	0,21	0,21
6 años	0,44	0,65
7 años	corresp/2005	
8 años	corresp/2006	

Total estudiantes de la cohorte: 2414

Fuente: Elaboración propia a partir de la base de datos de la Facultad de Derecho y ciencias Sociales. UNC.

Un primer análisis muestra que a los 6 años de estudio, las cifras de egresados se acercan al 1% de los ingresados inicialmente. Al séptimo año alcanzan a recibirse alrededor del 7 %. Y entre los 7 y los 8 años se manifiesta el flujo mayor de egresados. A los doce años de carrera, para las cohortes 1991, 1992 y 1993, en las que es posible contabilizar esos años, la cantidad de recibidos se acerca al 30% del total de estudiantes que componían la cohorte inicialmente. Para continuar el análisis se sometieron los datos a un ajuste logístico con el objeto de obtener matemáticamente valores estimados de cuántos estudiantes, pertenecientes a una determinada cohorte, se reciben efectivamente y en cuánto tiempo lo hacen. Se trabajó con las hojas de cálculo FITLGSTG Y LOGISTIC del conjunto para análisis de población denominado Population Analysis Spreadsheets (PAS) del Dr. Eduardo Arriaga. La primera de las hojas, FITLGSTG, ajusta una logística a partir del ingreso de datos de porcentaje acumulado de egresados, es decir qué porcentaje del total de la cohorte se ha recibido en seis años, siete años, ocho años y así sucesivamente, permitiendo obtener valores asintóticos máximos. El valor asintótico nos representa, en este caso, una estimación del porcentaje de egresados que

⁴ En la Tabla N° 20, se observa también que los porcentajes de egresados no continúan la tendencia y son notoriamente bajos. Al igual que en la cohorte de la Tabla N° 19, puede pensarse en problemas de cobertura de datos.

la cohorte ha tenido. Con el ajuste, en todos los casos se encuentran asíntotas que fluctúan alrededor del 28 %, lo que indica que egresaría alrededor de ese porcentaje en un período de cinco a trece años. Para el procedimiento con la hoja de cálculo, es necesario utilizar información de las cohortes 1991 a 1995, donde los datos pasan el punto de inflexión de la función acumulada. Esto es cuando el número de alumnos que se reciben de acuerdo al número de años en la universidad comienza a descender.

Se observan las asíntotas o porcentaje de estudiantes de la cohorte que se reciben, hasta el momento en que se registra el punto de inflexión, para las distintas cohortes consideradas:

Tabla N° 15

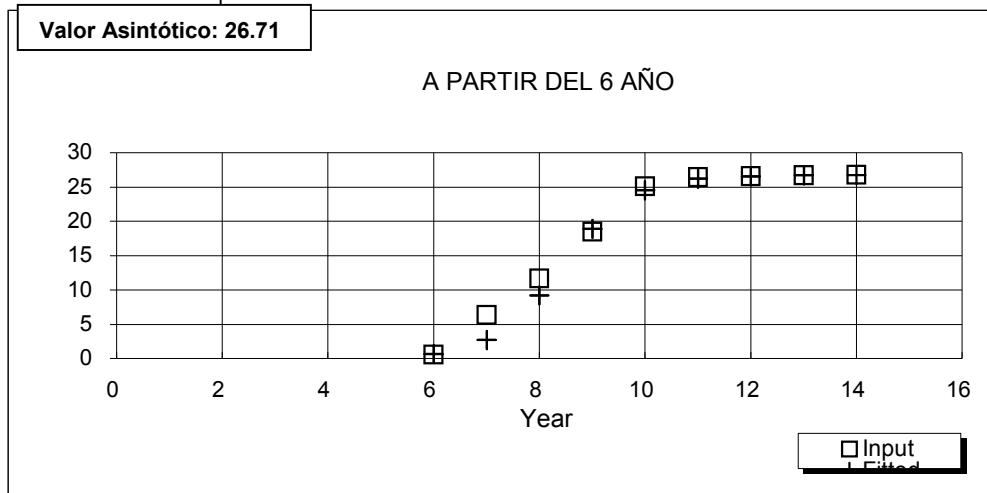
Asíntotas obtenidas en relación a tasas de graduados de Abogacía para las cohortes 1991 a 1995

Cohorte	Asíntotas obtenidas
1991	26,71
1992	25,58
1993	32
1994	27,14
1995	30
Promedio	28,28

Fuente: elaboración propia a partir de los cálculos obtenidos con la hoja de cálculos FITLOGST.

Gráfico N° 3

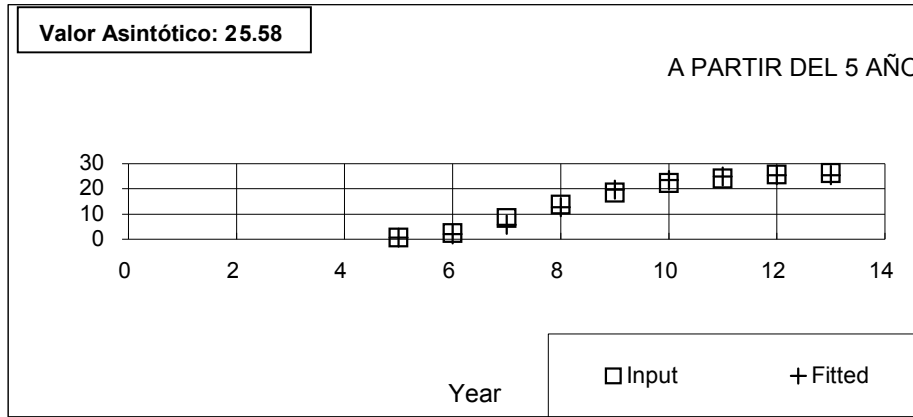
Ajuste logístico de las tasas de graduación para la cohorte 1991 Utilizando FITLOGST



Fuente: elaboración propia utilizando la hoja de cálculos FITLOGST del conjunto Population Análisis Spreadsheets (PAS) del Dr. E. Arriaga, y datos del Área de Enseñanza de la Facultad de Derecho de la UNC.

Gráfico N° 4

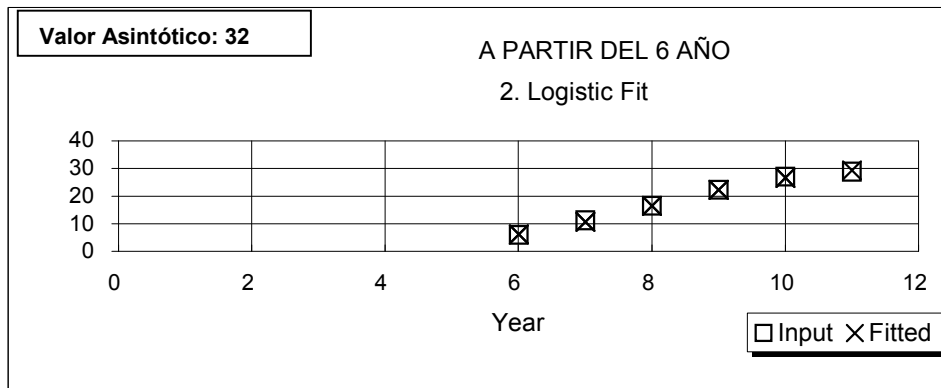
Ajuste logístico de las tasas de graduación para la cohorte 1992 utilizando FITLOGST



Fuente: elaboración propia utilizando la hoja de cálculos FITLOGST del conjunto Population Análisis Spreadsheets (PAS) del Dr. E. Arriaga, y datos Área de Enseñanza de la Facultad de Derecho de la UNC.

Gráfico N° 5

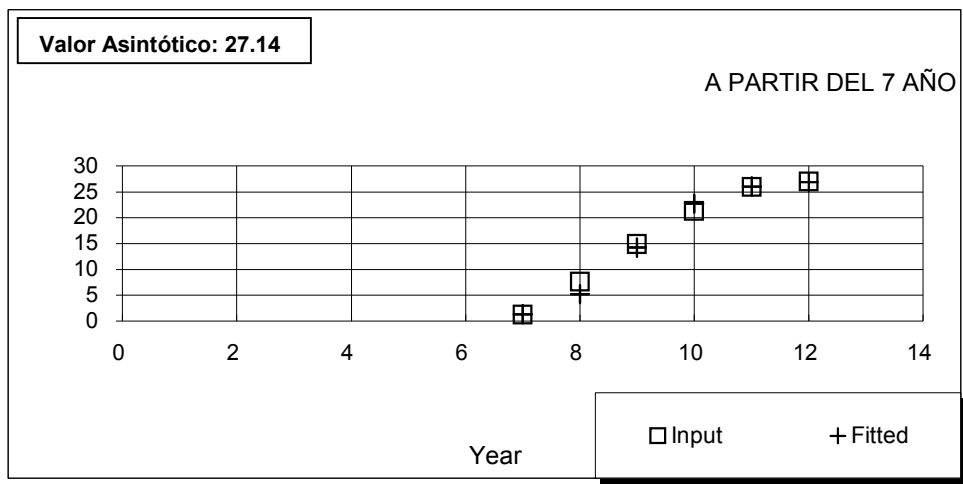
Ajuste logístico de las tasas de graduación para la cohorte 1993 utilizando FITLOGST



Fuente: elaboración propia utilizando la hoja de cálculos FITLOGST del conjunto Population Análisis Spreadsheets (PAS) del Dr. E. Arriaga, y datos del Área de Enseñanza de la Facultad de Derecho de la UNC.

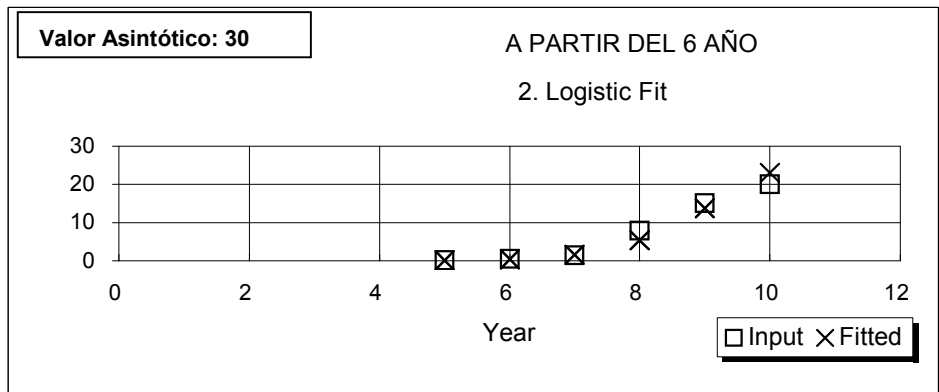
Gráfico N° 6

Ajuste logístico de las tasas de graduación para la cohorte 1994 utilizando FITLOGST



Fuente: elaboración propia utilizando la hoja de cálculos FITLOGST del conjunto Population Análisis Spreadsheets (PAS) del Dr. E. Arriaga. y datos del Área de Enseñanza de la Facultad de Derecho de la UNC.

Gráfico N° 7 | **Ajuste logístico de las tasas de graduación para la cohorte 1995 utilizando FITLOGST**



Fuente: elaboración propia utilizando la hoja de cálculos FITLOGST del conjunto Population Análisis Spreadsheets (PAS) del Dr. E. Arriaga. y datos del Área de Enseñanza de la Facultad de Derecho de la UNC.

Para las cohortes 1996, 1997, 1998 y 1999 no es posible hacer una estimación adecuada del valor de las asintotas utilizando la misma hoja de cálculos, los datos de los que pueden recibirse solo llegan hasta no más de nueve años y no es posible observar el punto donde comienza el descenso del número de egresados. Entonces, con los datos disponibles de

recibidos acumulados se utilizó una función logística -mediante la hoja de cálculos LOGISTIC del mismo conjunto PAS- para predecir los que se van a ir recibiendo. Los resultados obtenidos refuerzan lo que se viene desarrollando respecto de cuántos se reciben y en qué tiempo. Para el uso de la hoja LOGISTIC, se utilizó una asíntota superior que es el promedio de las asíntotas obtenidas para las cohortes 90-95 y los valores de porcentajes acumulados de recibidos en el 6°, 7° y 8° años de las cohortes 1996 a 1999. La hoja extrapola los datos en años sucesivos para estimar cómo se van a ir recibiendo arrojando porcentajes acumulados de los que van egresando. Para estimar los estudiantes que se recibirán en el año 2005 de la cohorte 1997 hay que desacumular los valores que da la logística. Si para 2004, 2005 y 2006 da valores de 12,16; 20,52; 26,47; significa que en el 2005 se espera que se reciban de esa cohorte alrededor de 20,52 menos 12,16, es decir 8,36. La curva obtenida con la logística permite obtener una estimación: después de los quince años de carrera, el número de egresados deja de moverse. Se podría decir, que quienes no se reciben hasta quince años después de iniciados los estudios tienen muy pocas probabilidades de hacerlo (Ver tablas 16, 17 y 18).

Tabla N° 16

Estimación de Estudiantes a recibirse / Abogacía /Cohorte 1996

Asymptotes:		2002,00	1,80	2002,00	1,80	
		2003,00	9,71	2007,00	28,27	
Lower	0,00	2004,00	22,65	2012,00	28,29	
Upper	28,29	2005,00	27,40	2017,00	28,29	
Input values		2006,00	28,17	2022,00	28,29	
		2007,00	28,27	2027,00	28,29	
		2008,00	28,28	2032,00	28,29	
	2001,00	0,27	2009,00	28,29	2037,00	28,29
	2002,00	1,59	2010,00	28,29	2042,00	28,29
2003,00	10,14	2011,00	28,29	2047,00	28,29	
		2012,00	28,29	2052,00	28,29	
Beginning date for		2030,00	28,29	2142,00	28,29	
results: 2002,00		2031,00	28,29	2147,00	28,29	

Fuente: elaboración propia utilizando la hoja de cálculos LOGISTIC del conjunto Population Análisis Spreadsheets (PAS) del Dr. E. Arriaga. y datos del Área de Enseñanza de la Facultad de Derecho de la UNC.

Tabla N° 17

Estimación de Estudiantes a recibirse / Abogacía /Cohorte 1997

Item or year	Index value	Year	Index	Year	Index	
Asymptotes:		2002,00	2,00	2002,00	2,00	
		2003,00	5,45	2007,00	27,10	
Lower	0,00	2004,00	12,08	2012,00	28,28	
Upper	28,29	2005,00	19,79	2017,00	28,29	
Input values		2006,00	24,87	2022,00	28,29	
		2007,00	27,10	2027,00	28,29	
		2008,00	27,89	2032,00	28,29	
	2002,00	1,61	2009,00	28,16	2037,00	28,29
	2003,00	7,83	2010,00	28,25	2042,00	28,29
2004,00	10,48	2011,00	28,27	2047,00	28,29	
		2012,00	28,28	2052,00	28,29	
		2013,00	28,28	2057,00	28,29	
		2014,00	28,29	2062,00	28,29	
		2015,00	28,29	2067,00	28,29	
Beginning date for		2030,00	28,29	2142,00	28,29	
results: 2002,00		2031,00	28,29	2147,00	28,29	

Fuente: elaboración propia utilizando la hoja de cálculos LOGISTIC del conjunto Population Análisis Spreadsheets (PAS) del Dr. E. Arriaga. y datos del Área de Enseñanza de la Facultad de Derecho de la UNC.

Tabla N° 18

Estimación de Estudiantes a recibirse / Abogacía /Cohorte 1998

Item or year	Index value	Year	Index	Year	Index	
Asymptotes:		2002,00	0,10	2002,00	0,10	
		2003,00	0,42	2007,00	22,95	
Lower	0,00	2004,00	1,65	2012,00	28,28	
Upper	28,29	2005,00	5,74	2017,00	28,29	
Input values		2006,00	14,46	2022,00	28,29	
		2007,00	22,95	2027,00	28,29	
		2008,00	26,77	2032,00	28,29	
	2003,00	0,42	2009,00	27,90	2037,00	28,29
	2004,00	1,65	2010,00	28,19	2042,00	28,29
		2011,00	28,26	2047,00	28,29	
		2012,00	28,28	2052,00	28,29	
		2013,00	28,28	2057,00	28,29	
		2014,00	28,29	2062,00	28,29	
		2015,00	28,29	2067,00	28,29	
Beginning date for		2030,00	28,29	2142,00	28,29	
results: 2002,00		2031,00	28,29	2147,00	28,29	

Fuente: elaboración propia utilizando la hoja de cálculos LOGISTIC del conjunto Population Análisis Spreadsheets (PAS) del Dr. E. Arriaga. y datos del Área de Enseñanza de la Facultad de Derecho de la UNC.

Tabla N° 19

**Estimación Estudiantes a recibirse promedio de Cohortes 91-95/
Abogacía/ Cohorte Modelo/ Estudiantes a recibirse**

Item or Year	Index value	Year	Index	Year	Index
Asymptotes:		4,00	0,15	4,00	0,15
		5,00	0,50	9,00	20,90
Lower	0,00	6,00	1,66	14,00	29,26
Upper	29,28	7,00	5,04	19,00	29,28
Input values		8,00	12,26	24,00	29,28
		9,00	20,90	29,00	29,28
		10,00	26,24	34,00	29,28
4,00	0,09	11,00	28,33	39,00	29,28
5,00	0,42	12,00	29,00	44,00	29,28
6,00	2,06	13,00	29,20	49,00	29,28
7,00	8,46	14,00	29,26	54,00	29,28
8,00	14,97	15,00	29,27	59,00	29,28
9,00	20,62	16,00	29,28	64,00	29,28
10,00	24,20	17,00	29,28	69,00	29,28
		18,00	29,28	74,00	29,28
		19,00	29,28	79,00	29,28
Beginning date for results: 4,00		32,00	29,28	144,00	29,28
		33,00	29,28	149,00	29,28

Fuente: elaboración propia utilizando la hoja de cálculos LOGISTIC del conjunto Population Análisis Spreadsheets (PAS) del Dr. E. Arriaga. y datos del Área de Enseñanza de la Facultad de Derecho de la UNC.

Tabla N° 20

**Estimación Estudiantes a recibirse promedio de Cohortes 91-99/
Abogacía/ Cohorte Modelo/ Estudiantes a recibirse**

Item or year	Index value	Year	Index	Year	Index
Asymptotes:		4,00	0,13	4,00	0,13
		5,00	0,41	9,00	18,32
Lower	0,00	6,00	1,30	14,00	29,95
Upper	30,00	7,00	3,86	19,00	30,00
Input values		8,00	9,75	24,00	30,00
		9,00	18,32	29,00	30,00
		10,00	25,09	34,00	30,00
4,00	0,06	11,00	28,30	39,00	30,00
5,00	0,35	12,00	29,46	44,00	30,00
6,00	1,47	13,00	29,83	49,00	30,00
7,00	6,68	14,00	29,95	54,00	30,00
8,00	13,64	15,00	29,98	59,00	30,00
9,00	21,57	16,00	30,00	64,00	30,00
10,00	24,20	17,00	30,00	69,00	30,00
11,00	27,98	18,00	30,00	74,00	30,00
12,00	29,09	19,00	30,00	79,00	30,00
		20,00	30,00	84,00	30,00
		21,00	30,00	89,00	30,00
		31,00	30,00	139,00	30,00

Beginning date for	32,00	30,00	144,00	30,00
results: 4,00	33,00	30,00	149,00	30,00

Fuente: elaboración propia utilizando la hoja de cálculos LOGISTIC del conjunto Population Análisis Spreadsheets (PAS) del Dr. E. y datos del Área de Enseñanza de la Facultad de Derecho de la UNC.

Utilizando los datos de porcentajes acumulados de recibidos de las cohortes 1991-1998 se elaboraron cohortes modelos que podrían ser utilizadas con carácter predictivo y comparativo respecto de la duración de los estudios. Con LOGISTIC se elaboraron dos modelos, uno de ellos con promedios de las cohortes 1991 a 1995, en las que es posible contabilizar hasta 12 años de duración de los estudios, y otro utilizando promedios de las cohortes 1991-1998. Se utilizó el valor asintótico 29,28, promedio de las asíntotas obtenidas con FITLGSTG. Ambos modelos llegan a resultados semejantes demostrando que a partir de los quince o dieciséis años de carrera ya no es perceptible que los estudiantes sigan egresando (Tablas 26 y 27 en anexo).

TIPOLOGIAS DE ESTUDIANTES

Los cálculos de población que efectivamente se recibe y valores de tiempo que se prolongan esos estudios, fueron complementados con entrevistas en profundidad realizadas a alumnos que observan cantidades determinadas de años de atraso en sus estudios, según su pertenencia a las siguientes tipologías de estudiantes: Estudiantes que llevan sus estudios al día; Estudiantes que llevan de uno a cuatro años de atraso en sus estudios; Estudiantes que llevan de cinco a nueve años de atraso en sus estudios y; Estudiantes que llevan o diez y más años de atraso en sus estudios. Para cada una de ellas se identificaron rasgos sociodemográficos de la población estudiantil que facilitan la carrera académica o indican vulnerabilidad ante la duración real de los estudios

Se entrevistaron cincuenta y dos estudiantes ubicados al azar entre los que se encuentran cursando o rindiendo las últimas materias del plan de estudios, lo que asegura que quienes fueron entrevistados no constituyen potenciales desertores sino efectivamente están finalizando sus estudios al día o con un número preciso de años de prolongación.

La tabla que continúa indica cómo se distribuyeron las entrevistas según cantidad de años de atraso en sus estudios y sexo del entrevistado.

Tabla N° 21

Entrevistados según sexo y años de prolongación de los estudios

Tiempo de Prolongación	Varones	Mujeres	Total
Al día	5	6	11
1 a 4 años	5	5	10
5 a 9 años	8	4	12
10 y más años	12	7	19
Total de entrevistados			52

Fuente: *Distribución de elaboración propia según cantidad de entrevistas realizadas por cada tipología de estudiantes*

La transición del adolescente de la escuela secundaria a la universidad. Dedicación y entorno familiar: el discurso de los estudiantes que cursan al día sus estudios: En el grupo de estudiantes que cursan sus estudios al día, la presencia de rasgos demográficos y sociales configuran un contexto positivo de apoyo a la condición de estudiantes dedicados a tal actividad que prácticamente hace que el discurso del alumno acentúe factores institucionales que son objeto de su juicio crítico. La preocupación por lo que ocurre en el funcionamiento curricular y desempeño docente es el tema principal que ocupa este perfil.

Los alumnos que pertenecen a esta categoría analizan detenidamente su dedicación a la facultad, las exigencias de la misma, detalles de la estructura del plan de estudios evidenciando preocupación por la cuestión sobre la que están opinando. La edad promedio de los estudiantes entrevistados es de 24 años, sus edades oscilan entre 20 y 24 años, son solteros y sin hijos.

De los once entrevistados, ocho son hijos de profesionales con estudios superiores completos o posgrados. Los mismos entrevistados manifiestan haber encontrado en el contexto familiar y social un ámbito natural para continuar estudiando. Es la expectativa natural concluir estudios superiores y no plantean espacio para la duda. En los casos que han manifestado haber sufrido el quiebre con la escuela secundaria, por iniciativa propia o familiar buscaron apoyo para disciplinarse en herramientas de trabajo intelectual. No obstante la situación familiar favorable para estudiar en la universidad, acentúa el cambio que significó el paso de la secundaria a la universidad, señalando tanto la falta de hábitos de estudio como de herramientas para desempeñarse en la vida académica.

En todos los casos dedican muchas líneas de la entrevista para exponer su opinión crítica sobre el desempeño de docentes que no preparan sus clases, no cumplen con sus

obligaciones mínimas de asistencia y condiciones pedagógicas. Marcan la excepción de que la mayoría de los profesores titulares han sido buenos. Señalan la necesidad de contar con mayor dedicación de los docentes en los primeros años, en los cuales la carga horaria de estudio que exigen las materias no encuentra correlativo en la disposición y disponibilidad horaria de los profesores para atenderlos.

A pesar de ser estudiantes que llevan su carrera al día y están próximos a egresar, también se observa, casi en la mitad de los casos, una débil percepción de sí mismos como abogados y dudas respecto a al futuro y el ejercicio de la profesión o la posibilidad de buscar una salida laboral alternativa, ya que *“la preparación que da la carrera es muy amplia y permite abrirse a otros campos laborales.”*

La preocupación por las trabas del entorno institucional: el discurso de los estudiantes que cursan que cursan sus estudios con atraso de uno a cuatro años: El grupo de estudiantes que cursa sus estudios con un año y hasta cuatro años de atraso, manifiestan rasgos sociodemográficos muy semejantes al del primer grupo de estudiantes que cursan al día. La preocupación por los factores institucionales ocupa un lugar importante en su discurso y son objeto de numerosas observaciones. Puede afirmarse que este grupo de estudiantes debe su atraso a factores institucionales que han incidido en su carrera curricular.

En esta tipología de estudiantes el número de varones aumenta levemente. Los entrevistados fueron diez estudiantes ubicados al azar entre los que cursan las últimas asignaturas de la carrera, 5 varones y 5 mujeres. Sus edades oscilan entre 25 y 34 años, arrojando un promedio de 27,4 años.

Este grupo es bastante similar al anterior pero el acento puesto sobre lo institucional es mayor. Recién entre quienes se acercan a la línea de cuatro años de atraso aparecen como influyentes también las causas laborales.

Atribuyen sus años de atraso en los estudios a factores propios de la carrera, las cátedras, los profesores y a veces la demora en gestiones administrativas que se vieron obligados a hacer por encontrarse afectados con problemas ajenos a su voluntad como por ejemplo omisiones en listas de alumnos. Marcan con mucha fuerza el desempeño docente y su falta de preparación para las exigencias del nuevo plan de estudios.

Realizan críticas a aspectos institucionales que frenan iniciativas de los alumnos para un mayor rendimiento académico tales como la discontinuidad en el desarrollo de materias, asistencia, compromiso y comunicación de los profesores con los estudiantes. Hasta se opina que “rendir es tortuoso”. El temor exagerado a los exámenes es un rasgo que aparece con mucha fuerza en este grupo. De la misma manera que en la categoría anterior, aparece como factor que influyó en el desempeño académico el brusco corte con la escuela secundaria. También se observa, en la mitad de los casos, una baja percepción de sí mismos como abogados, dudas ante el futuro laboral y su intención de dedicarse o no al ejercicio de la profesión. Este dato constituye un rasgo de vulnerabilidad que, sumado a las dificultades que ocasionan determinadas asignaturas, predispone a comportamientos de abandono ante eventuales dificultades institucionales.

La emergencia de las cargas laborales y obstáculos familiares: el discurso de los estudiantes que cursan que cursan con cinco a nueve años de atraso sus estudios: En los estudiantes que llevan entre cinco y nueve años de atraso en sus estudios es notable como va creciendo la importancia dada a factores sociodemográficos, las cargas laborales y obstáculos familiares que no han constituido un entorno favorable a la vida de estudio.

Se entrevistaron doce estudiantes, de los cuales 8 son varones. Han ingresado entre los años 1991 y 1994. El testimonio del grupo que registra entre 5 y 9 años de atraso posee notas de contenido emocional. Manifiestan con dolor su atraso lo que indica la alta disponibilidad y fragilidad emocional en la que se encuentran. No obstante, el estar finalizando los estudios indica que ya han superado una etapa de riesgo de abandono o deserción.

Este grupo manifiesta observaciones sobre factores institucionales que junto a una situación personal de desigualdad han incidido para la prolongación de los estudios. Marcan particularmente el desempeño de profesores que a veces sin ofrecer una enseñanza de calidad luego son los que precisamente oponen obstáculos para la promoción de un año a otro.

En todos los casos el atraso en los estudios va acompañado de nacimiento de hijos, matrimonio, necesidad de trabajar. Cuando se declara el fallecimiento de alguno de los padres, indefectiblemente se produce el atraso o abandono temporario de los estudios. También se observa que cuando la actividad laboral se encuentra relacionada con la carrera, ésta más que un obstáculo es un impulso para dedicarse con fuerza a la carrera. El desarraigo por pertenecer a otra provincia o ciudad de origen es mencionada como causa de fracasos en

los primeros años de la carrera. De la misma manera la base del secundario que se considera insuficiente en lo que se refiere a disciplina y técnicas de estudios.

La percepción de sí mismos como abogados, al igual que ocurría en las categorías anteriores, en aproximadamente la mitad de los casos también es débil. Esto se manifiesta al interrogar acerca de los motivos por los cuales eligen su carrera o sobre sus expectativas laborales en el futuro.

Bajo capital social, abandono temporario y convicción de terminar los estudios: el discurso de los estudiantes que cursan sus estudios con diez y más años de atraso: En este grupo se entrevistaron diecinueve estudiantes que han ingresado entre los años 1970 y 1990, de ellos doce son varones. Su edad promedio es de 42 años. Presentan una serie trabada de factores que han ido incidiendo para demorar los estudios. En casi todos los casos hubo abandonos temporarios como también se observa la firme convicción de terminar la carrera.

Si bien el número de encuestas no permite realizar generalizaciones, pero se observa que quienes han prolongado sus estudios con más de 14 o 15 años de atraso han tenido interrupciones de una cantidad de años considerable, y han vuelto a la facultad cuando sus situaciones familiares o laborales se los han permitido con la intención de desafío personal de concluir aquello iniciado en su juventud. El hecho de desempeñar una actividad laboral relacionada funciona como factor incentivador.

Quienes manifiestan estos años de atraso, se encuentran sobrellevando con muchas dificultades una carrera que les exige más de lo que les permite su disponibilidad laboral, familiar y económica actual. Las discontinuidades y fracasos refuerzan la probabilidad de desertar. Se podría hipotetizar que quienes comienzan a acercarse a la cantidad de años de atraso en la carrera que registra esta tipología, son potenciales desertores o candidatos a interrumpir estudios por una gran cantidad de años. (Recordemos que estadísticamente la prueba logística refuerza la observación de que quienes no se reciben en quince años tienen muy pocas probabilidades de hacerlo).

A las situaciones de desigualdad social, que se encuentran en la base de la problemática ofrecida por este grupo, se agrega el factor presente en todas las categorías acerca de la debilidad de la escuela secundaria para preparar a sus estudiantes para la universidad.

En su mayoría son hijos de padres con primaria completa o secundaria incompleta y manifiestan no haber tenido orientación en el momento de elegir su carrera universitaria. Son duras las apreciaciones de quienes manifiestan haber carecido de un origen familiar que constituyera una base para los estudios superiores.

En proporciones parejas los entrevistados manifiestan que volverían a estudiar lo mismo porque es su vocación, como también manifiestan que no lo volverían a hacer por falta de credibilidad en la justicia y el derecho, percepción que la misma facultad ha contribuido a desarrollar, según sus propios dichos.

También surge, que este grupo de estudiantes manifiesta con mucha fuerza la vulnerabilidad creada por el desarraigo, baja autoestima y falta de seguridad, situaciones que incidieron fuertemente en la prolongación de los estudios. Quienes han sido entrevistados, en tres cuartas partes de los casos provenían de otras provincias o ciudades más pequeñas y expresan que el desarraigo y la falta de contención que han sentido en la ciudad de Córdoba ha influido para que no pudieran tener el rendimiento académico deseado.

La base que la escuela secundaria ha brindado para desempeñarse en la universidad, también es mencionada como causal de atraso. Carecer de disciplina de estudio, no sentirse instrumentados con técnicas y herramientas de trabajo intelectual, también son mencionados como factores relacionados con el atraso.

El análisis del material cualitativo ofrece múltiples posibilidades que no se aotan en esta breve descripción. Lo importante en estas líneas, es identificar el eje alrededor del cual gira el discurso del entrevistado según la tipología a la que corresponda.

CONCLUSIONES

Concluimos marcando la estrecha relación entre la prolongación de los estudios universitarios y las situaciones de desigualdad que están en su base, el crecimiento de la matrícula de nivel superior implica no solamente oportunidades de acceso, sino también posibilidades de finalizar con éxito los estudios. Tanto el abandono de los estudios como la prolongación de los mismos son manifestaciones de la disparidad de condiciones propias del estudiante como también de la débil efectividad de estrategias institucionales para incidir en la duración real de los estudios. A las situaciones de desigualdad social, que se encuentran en la base de la problemática ofrecida por el grupo que prolonga sus estudios, se agrega un factor

presente en todas las categorías: la debilidad de la escuela secundaria para preparar a sus estudiantes para la universidad.

Como síntesis final, podemos afirmar que el análisis realizado sobre la población que prolonga sus estudios en la carrera de Abogacía de la Universidad Nacional de Córdoba nos ha significado un aporte en cuanto a aspectos metodológicos como también conocimientos sobre los procesos investigados.

BIBLIOGRAFIA

Bibliografía

Argentina; Ministerio de Educación, Ciencia y Tecnología. (2002) Comisión Mejoramiento de la Enseñanza Superior. Mapa de la oferta de educación superior en la Argentina del 2000. Mayo 2002.

Argentina; Ministerio de Educación, Ciencia y Tecnología. (1997) Secretaría de Políticas Universitarias. Sánchez Martínez Eduardo; Estadísticas y decisiones. Julio 1997.

Argentina; Ministerio de Educación, Ciencia y Tecnología. (1997) Secretaría de Políticas Universitarias. Kisilevsky, Molino, Coler, Lara; Universidades Nacionales: evolución de los estudiantes 1986-1996. Julio 1997

Argentina; Ministerio de Educación, Ciencia y Tecnología. Secretaría de Políticas Universitarias. Anuario de Estadísticas Universitarias.

Argentina; Ministerio de Educación, Ciencia y Tecnología. (2001) DINIECE. Oiberman; Arrieta; Los cambios en el sistema educativo argentino. 1990-2000. Bs. As.

Argentina; Ministerio de Educación, Ciencia y Tecnología. (1997) Secretaría de Políticas Universitarias. Giuliadori; Landi; Demanda futura de acceso a la universidad. Julio 1997.

Bourdieu, P. y Passeron J.C. (1964). Los herederos. Los estudiantes y la cultura. Siglo XXI. Editores.

Censo Nacional de Poblacion y Vivienda. Argentina. 1991 y 2001

CEPAL (Comisión Económica para América Latina y el Caribe). ; Educación y conocimiento. Eje de la transformación educativa con equidad. Santiago de Chile. 1990.

FLACSO. (1996) Compiladores: Tiramonti, Guillermina; Braslavsky, Cecilia; Filmus, Daniel; Las transformaciones de la Educación en diez años de democracia. Tesis. Grupo editorial. Bs. As.

- Landi, José; Giuliadori, Roberto** (2001). Graduación y Deserción en las universidades nacionales. En Jozami Aníbal; Sánchez Eduardo; (compiladores). Estudiantes y profesionales en la Argentina. Una mirada desde la Encuesta Permanente de hogares. Editorial de la Universidad de Tres de Febrero. Provincia de Buenos Aires.
- Jozami, Aníbal; Sánchez Martínez, Eduardo** (compiladores); (2001) Estudiantes y Profesionales en la Argentina. Una mirada desde la la Encuesta Permanente de Hogares. Editorial de la Universidad de Tres de Febrero. Provincia de Buenos Aires.
- Llach, J; Montoya; Roldán.** (1999) Educación para Todos. IERAL. Córdoba. 1999.
- Ministerio de Cultura y Educación.** (1994) Calidad de la Educación. Secretaria de Programación y Evaluación Educativa. Dirección Nacional de Evaluación. Bs. As.
- Organisation for Economic Co-operation and Development (OECD).** Informe Internacional.(1990)
- Organisation for Economic Co-operation and Development (OECD).** (1998) Education at glance. 1998.
- Organisation for Economic Co-operation and Development (OECD).** (1998) Education at a Glance. Indicators 1998. Centre for Educational Research and Innovation. París.
- Organización de Estados Iberoamericanos.** Revista Iberoamericana de Educación. Eliézer de los Santos. Procesos de permanencia y abandono escolar en Educación Superior. Universidad de Colima, México.
- Organización de Estados Iberoamericanos.** Revista Iberoamericana de Educación. N° 30. Cohen Ernesto. Educación, eficiencia y equidad. Una difícil convivencia.
- Organización de Estados Iberoamericanos.** Revista Iberoamericana de Educación N° 21. Galo Burbano López. La educación superior en la segunda mitad del siglo XX. Los alcances del cambio en América latina y el Caribe.
- Pressat Roland.** (2000) El análisis Demográfico. Métodos, Resultados, Aplicaciones. Fondo de Cultura Económica. México.
- Psacharopoulos, G.; Woodhall, Maureen** (1987) Educación para el Desarrollo. Un análisis de opciones de inversión. Publicación del Banco Mundial. Tecnos. 1987.
- Rama, Germán** (comp.). (1982) Universidad, Clases Sociales y Poder. Editorial Ateneo de Caracas. Bogotá. 1982

Santos V. J. Eliézer de los.; Los procesos de permanencia y abandono escolar en la educación superior. En Revista Iberoamericana de Educación. (ISSN: 1681-5653)

UNESCO. Delors, Jacques. (1996) La Educación encierra un tesoro. Informe a la Unesco de la Comisión Internacional sobre la Educación para el siglo XXI. Santillana Edic. Unesco. Madrid. 1996.

UNESCO. (1999) Informe mundial sobre la educación. Santillana

UNESCO. (1978) Educación sobre población: una perspectiva contemporánea. Estudios y documentos de educación N° 28, París. Francia.

Universidad Nacional de Córdoba. (2002) Primera Evaluación Institucional. Córdoba. Diciembre.

Título del trabajo:

DURACION REAL DE LOS ESTUDIOS UNIVERSITARIOS: DESGRANAMIENTO Y EGRESO

Autor: Graciela Ríos

E mail: gracielarios@arnet.com.ar

Resumen

Se analiza la duración real de los estudios universitarios -circunscribiéndose a la carrera de Abogacía - Universidad Nacional de Córdoba – con la hipótesis de que en la prolongación de los estudios se entrecruzan factores sociodemográficos, institucionales e historias de vida y no solamente causas individuales.

Fueron utilizadas metodologías cuantitativas y cualitativas: análisis de comportamiento de cohortes de ingresantes - 1991 /1999; ajustes logísticos para obtener estimaciones de cuántos estudiantes de una cohorte, se reciben efectivamente y en cuánto tiempo lo hacen; construcción de tipologías de estudiantes y entrevistas en profundidad a quienes presentan casos testigos para cada tipología. Se utilizaron estadísticas oficiales del Ministerio de Educación de la Nación y la UNC y fuentes primarias de planillas de evaluaciones parciales.

Los ajustes logísticos permiten estimar que alrededor de un 30 % de los estudiantes se reciben efectivamente a partir del sexto año de estudios, el flujo de egresados es evidente entre los siete y nueve años, a partir de los quince años matemáticamente no es perceptible que haya más egresados.

Las entrevistas en profundidad integran variables sociales, demográficas e institucionales conjugando un complejo cuadro de causales y consecuencias, e identifican rasgos que definen un perfil estudiantil para cada una tipología de alumnos.

Los datos de egreso y la elaboración de tipologías son potencialmente ricos para orientar acciones institucionales que eleven la cifra del 30 % y precisen en qué momento deben iniciarse medidas de asistencia estudiantil en estudiantes activos para el acortamiento de los tiempos de duración de la carrera.