

Estudios Arqueológicos en Aldea Beleiro, SO de Chubut.

Pérez de Micou, Cecilia, Castro Esnal, Analia, Casanueva, Ma. Laura y Sacchi, Mariana.

Cita:

Pérez de Micou, Cecilia, Castro Esnal, Analia, Casanueva, Ma. Laura y Sacchi, Mariana. (Octubre, 2014). *Estudios Arqueológicos en Aldea Beleiro, SO de Chubut. IX Jornadas de Arqueología de la Patagonia.*

Dirección estable: <https://www.aacademica.org/mariana.sacchi/4>

ARK: <https://n2t.net/ark:/13683/pcTd/UtZ>



Esta obra está bajo una licencia de Creative Commons.
Para ver una copia de esta licencia, visite
<https://creativecommons.org/licenses/by-nc-nd/4.0/deed.es>.

Acta Académica es un proyecto académico sin fines de lucro enmarcado en la iniciativa de acceso abierto. Acta Académica fue creado para facilitar a investigadores de todo el mundo el compartir su producción académica. Para crear un perfil gratuitamente o acceder a otros trabajos visite: <https://www.aacademica.org>.

Estudios arqueológicos en Aldea Beleiro, SO del Chubut, Argentina

Cecilia B. Pérez de Micou¹, Analía Castro Esnal², M. Laura Casanueva³ y Mariana Sacchi⁴

1.- c.perezdemicou@yahoo.com.ar – FFyL - UBA / 2.- analiacastro@gmail.com – CONICET/INAPL / 3.- mlauracasanueva@gmail.com - INAPL / 4.- sacchi.mariana@gmail.com – CONICET/UBA/INAPL

Los trabajos de campo realizados entre 2010 y 2013 se centraron en la excavación de la cueva principal del sitio Casa de Piedra (CP) en Aldea Beleiro, ubicado en la Estancia Roselló

OBJETIVOS E HIPÓTESIS

Objetivos

Los objetivos generales del proyecto en el que se enmarca el presente trabajo son:

- Establecer la secuencia de poblamiento del área considerada.
- Estudiar para cada segmento temporal definido, la organización tecnológica de sociedades contemporáneas entre sí; la gestión de los recursos regionales y extraregionales.
- Definir territorios de explotación de los mismos.
- Bosquejar la organización de la movilidad espacial en la macrorregión (rutas, encrucijadas, nodos).
- Analizar los cambios ocurridos a partir de la incorporación de la inmigración europea tanto en el aspecto tecnológico como en el del uso del espacio.

Hipótesis:

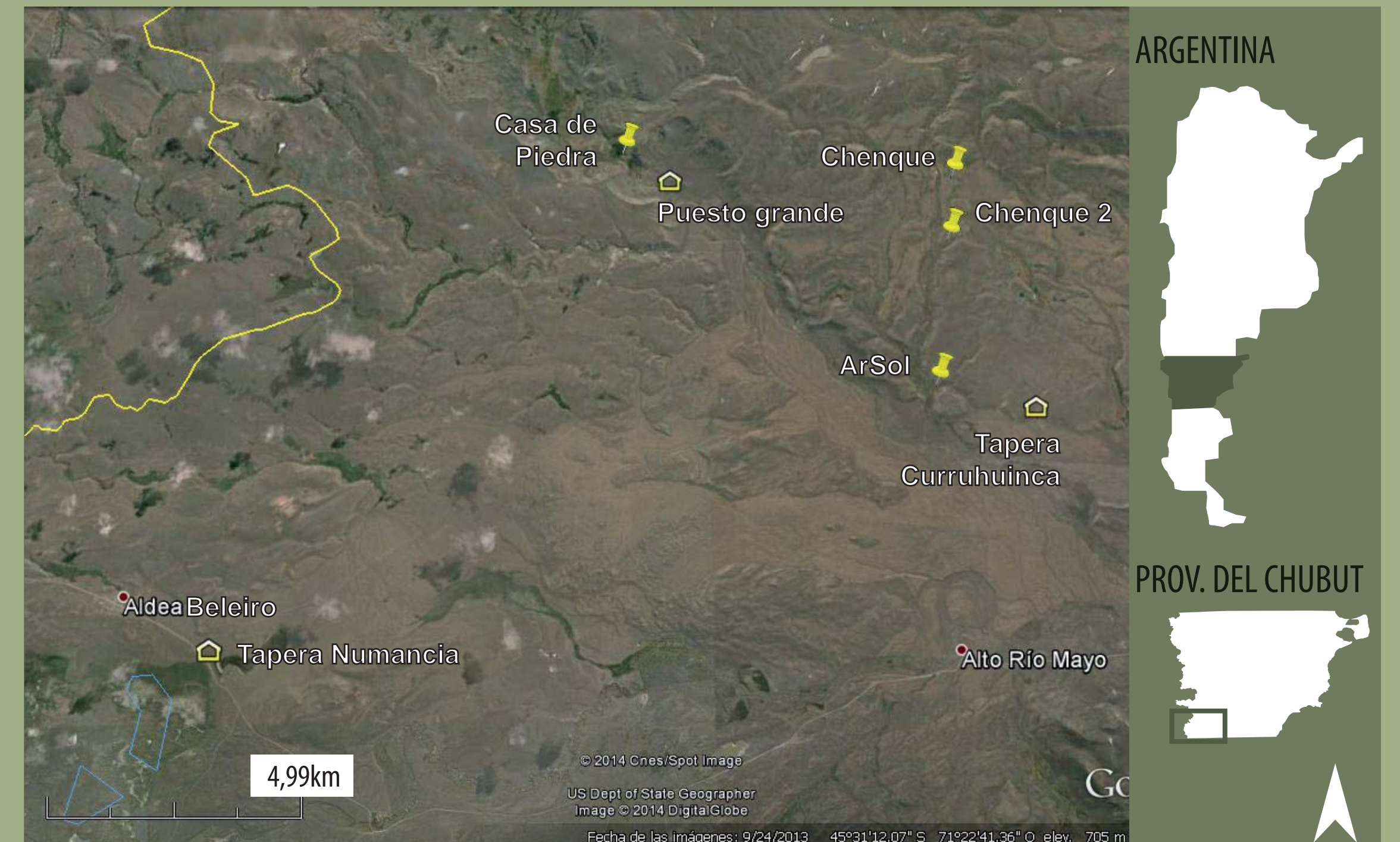
- La escasez de sitios tempranos en la región de estudio, en comparación con regiones aledañas, obedece al estado actual de las investigaciones arqueológicas.
- Tanto las ocupaciones nativas como las europeo-criollas ocuparon espacios similares asociados a recursos similares. Los cambios en el uso del espacio obedecen a cambios en el sistema económico implementados por los nuevos pobladores.

METODOLOGÍA

Para la contrastación de las hipótesis se propone un múltiple abordaje desde la arqueología, la historia oral, la etnografía, y las fuentes históricas. En este trabajo se hace especial referencia al abordaje arqueológico.

En CP hemos realizado hasta el momento tres campañas; se han excavado por décapage dos cuadrículas de de 1 x 1 m en la cueva principal (CP1), y se ha registrado un total de nueve niveles estratigráficos.

Paralelamente, hemos relevado sitios de superficie y taperas de principios del siglo XX



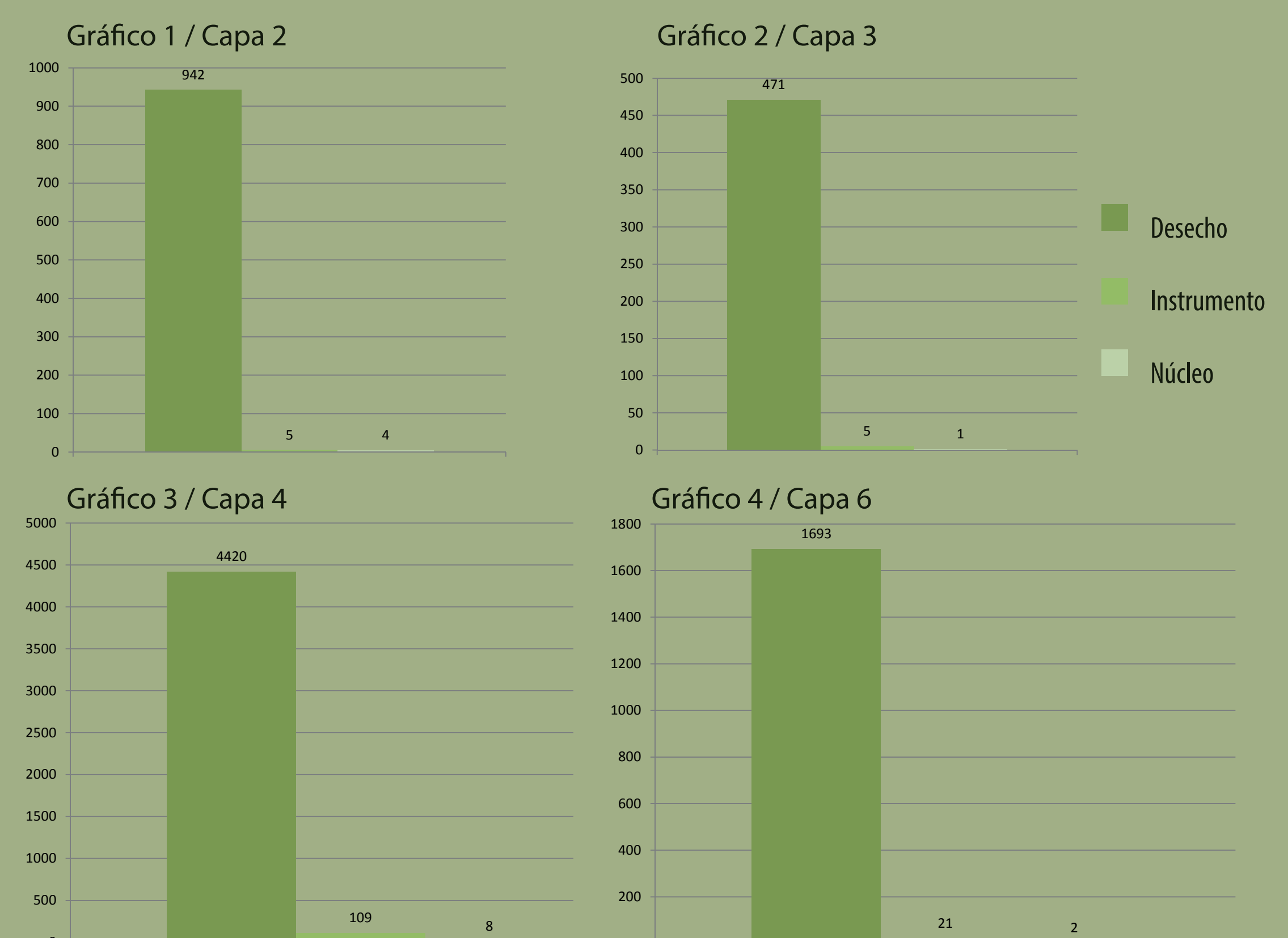
Puesto grande. Estancia Roselló

Postal

Contemporánea al nivel superior de la cueva es la ocupación europeo-criolla de la zona (S. XX). La llegada de los colonos se reflejó en un sistema habitacional y productivo distinto al indígena, en donde la economía ganadera y las nuevas formas de habitar dejaron su impronta en una nueva división del espacio y una arquitectura rural basada en el adobe.

RESULTADOS DE LA EXCAVACIÓN DE CP1

| Capa | Descripción |
|--------|--|
| CAPA 0 | Presencia de excrementos de vacunos, aislados y sueltos, y de ovinos en una capa compacta y homogénea. Hallazgos escasos. Fragmentos de huesos de oveja, de vidrios de botella y restos de alambres y clavos. |
| CAPA 1 | Sedimento mayormente arenoso grisáceo con sectores compactados carbonosos y arcilloso-parduzcos. Hallazgos más abundantes. Mayor cantidad de fragmentos óseos, como restos de oveja. |
| CAPA 2 | Sedimento arenoso suelto que cambia a gris carbonoso muy fino. Aumento de hallazgos, sobretodo de material lítico (gráfico 1). Restos de fauna escasos, con presencia de guanaco y ausencia de oveja. |
| CAPA 3 | Presencia de ceniza volcánica, aunque no se encuentra distribuida de manera uniforme. Descenso de material lítico (gráfico 2). Restos óseos escasísimos. |
| CAPA 4 | Capa de mayor potencia en el perfil y mayor cantidad de hallazgos. Sedimento marrón oscuro, húmedo y compacto. Material lítico muy abundante (gráfico 3). Instrumentos más representados: raspadores (n=19). Gran cantidad de fragmentos de filos (n=41). Abundantes restos faunísticos muy deteriorados, algunos quemados y otros con manchas de manganeso. Especies identificadas: predominio de guanaco. Presencia de restos de huemul y aves mediano/pequeñas. |
| CAPA 5 | Sedimento más claro, duro y compacto, textura fina y limosa, con carbones aislados. Predominio de lascas pequeñas (n=444), 4 instrumentos (entre ellos una pequeña punta de proyectil apedunculada de base convexa). Menor cantidad de restos faunísticos muy fragmentados. |
| CAPA 6 | Sedimento similar a Capa 4. Abundante material lítico (gráfico 4) y faunístico. Presencia de 4 puntas de proyectil apedunculadas (foto 1). Restos de fauna con estado de deterioro. Predominio de guanaco, escasos restos de huemul y aves pequeñas. |
| CAPA 7 | Sedimento arenoso y de color castaño más claro que el anterior. Ausencia de restos faunísticos. Material lítico escaso. Presencia de desechos (n=191) y un raspador grande confeccionado sobre la roca local . (foto 2) |
| CAPA 8 | El sedimento contrasta notablemente con los de las capas anteriores. Arcilloso, de coloración rojiza. Escasos hallazgos: 24 lascas pequeñas y un artefacto grande con retoques sumarios realizado sobre roca local (foto 3). No presenta restos faunísticos. |



DISCUSIÓN Y CONCLUSIONES

Los últimos fechados provenientes de las capas 4 y 6, indican una ocupación temprana de la zona, lo que comprueba la hipótesis inicial de que la falta de fechados tempranos obedecía a la falta de investigaciones.

Los materiales arqueológicos se distribuyen en forma heterogénea. Las capas 4 y 6 son las que presentan mayores densidades de artefactos. Con respecto a las materias primas, se observa una preferencia en el uso de la roca local (formación Carreu Leufu). Bajas proporciones de obsidiana (en su mayoría de la fuente de Pampa del Asador). Las puntas de proyectil, halladas en las capas 5 y 6, son en su totalidad apedunculadas. Se destaca la presencia de huemul en las capas 4 y 6, especie inexistente en la actualidad en la zona.

La ocupación final de CP1 sería contemporánea a los sitios de superficie relevados hasta el momento, tanto en Aldea Beleiro (Arsol, PJ, Chenques del arroyo Ñirihuao, y taperas de tiempos de contacto), como en las zonas aledañas del Chalia y Loma Redonda. Esto señala una continua ocupación de la zona desde tiempos tempranos hasta la actualidad.