

Fundación Charles Darwin

Nourmahal

El álbum de fotos



Fundación Charles Darwin

Nourmahal

El álbum de fotos



Fundación Charles Darwin

Nourmahal: El álbum de fotos / Fundación Charles Darwin ;
fotografías de varios autores ; texto y edición por Edgardo Civallo
.-- Santa Cruz, Galápagos : Fundación Charles Darwin, 2023.

il. b/n. ; 599 páginas ; 30 x 21 cm.

Memorias de la FCD : 22

ISBN: Pendiente

Serie "Memorias de la FCD" n° 22

© Fundación Charles Darwin

© de esta edición: Fundación Charles Darwin, 2023

Edición y diseño: Edgardo Civallo

Esta publicación tiene el número de contribución 2607
correspondiente a la Fundación Charles Darwin para las Islas
Galápagos.

Fundación Charles Darwin para las Islas Galápagos
Santa Cruz, Islas Galápagos, Ecuador

Fundación Charles Darwin

Nourmahal

El álbum de fotos

Fotografías de varios autores
Texto y edición por Edgardo Civallero

Serie "Memorias de la FCD" n° 22

Fundación Charles Darwin
Biblioteca, Archivo y Museo
Puerto Ayora - Santa Cruz
Islas Galápagos - Ecuador - 2023



Una miriada de llegadas

El progresivo reconocimiento de las islas Galápagos, sus paisajes y su biodiversidad a lo largo de la historia del archipiélago estuvo indefectiblemente asociado con el asombro que sintieron sus descubridores y visitantes al encontrarse con una realidad biológica única.

El primer documento de la bibliografía galapagueña, la carta al rey Carlos I del obispo Tomás de Berlanga (1535), descubridor oficial del territorio insular y el primero en dejar constancia escrita de su existencia, ya incluyó una descripción somera de animales y lugares únicos. Su testimonio se vio replicado, con mayor detalle, por los navegantes británicos y franceses (siglos XVII y XVIII) que, en viajes de piratería o caza por las aguas del Mar del Sur, se detuvieron en las Encantadas y describieron, en sus bitácoras y diarios, las particularidades del espacio que estaban recorriendo y conociendo.

Tal fue el caso del estadounidense David Porter (1813), que atracó en el archipiélago en medio de una vehemente cruzada para limpiar las aguas del Pacífico de balleneros

británicos. A él le siguieron las visitas del *Briton* y el *Tagus* (con las crónicas posteriores de Shillibeer) en 1814, los viajes de Amasa Delano (1800 y 1817), y los de Ben Morrell, autor de exageradas narrativas personales.

Las tempranas pinceladas biológicas y geológicas incluidas en esas narraciones, sencillas y casi esbozadas, se ampliaron y profundizaron en los informes de los primeros naturalistas que pisaron las Galápagos. Sus palabras terminaron inspirando a una cohorte de colegas decididos a estudiar a fondo semejante "paraíso perdido" en el medio de las aguas del océano Pacífico.

A lo largo del siglo XIX, los científicos que lograron arribar a las costas de las islas Galápagos lo hicieron como parte de expediciones de exploración mucho más amplias, con objetivos que en ocasiones nada tenían que ver con la ciencia. Entre esas travesías se contaron las del *Conway* de Basil Hall (1822), el *William & Ann* con Scouler a bordo (1825), el *Anson* de Lord Byron (1825), y el *Potomac* (1834). Un punto de inflexión en la lista vino dado por la inolvidable visita del *Beagle* de FitzRoy, con Charles Darwin en cubierta (1835). Le seguirían el arribo de la

Vénus de Petit-Thouars (1838), del *Herald* y el *Pandora* (y la crónica de Seeman) (1846), del navío sueco *Eugenie* (1852), del ornitólogo Simeon Habel (1868), del *Reindeer* (1873), del *Peterel* (1875), del *Triumph* (1880), de la corbeta italiana *Vettor Pisani* (1884) y del *Albatross*, el cual echó anclas en las Encantadas en varias ocasiones (1889, 1891, 1904...).

Probablemente fue a partir de la visita del biólogo y geólogo suizo-americano Jean Louis Rodolphe Agassiz en 1872, a bordo del *Hassler*, cuando comenzó una nueva modalidad de exploración: académicos y estudiosos que, moviéndose en navíos adaptados a la situación, viajaban específicamente a las islas y sus alrededores para investigar. Y, sobre todo, para recolectar muestras biológicas y ejemplares que alimentasen el voraz apetito de zoológicos y colecciones privadas. La estela marcada por Agassiz fue seguida por la Expedición Salisbury de George Baur (1891), la Expedición Webster-Harris a bordo del *Lila & Mattie* con Rollo H. Beck entre los participantes (1897), y la Expedición Hopkins-Standford (1898).

Beck retornaría a Galápagos en 1901 a bordo del *Mary Sachs*, en una travesía financiada por Lord Walter Rothschild. Y fue ese viaje, justo en el cambio de centuria, el que parece haber establecido firmemente una suerte de modificación en el paradigma de las expediciones. Una que se extendería al menos durante la primera mitad del siglo XX. Muchas de ellas comenzaron a ser apoyadas por mecenas o magnates filántropos con un profundo interés en historia natural. La organización podía recaer en instituciones académicas, pero los objetivos, el presupuesto e incluso la infraestructura solían estar definidos por tales mecenas. Hubo, por supuesto, viajes auto-organizados: un claro ejemplo fue el de la Expedición Lack-Venables de 1938-9, cuyos integrantes se vieron forzados a asumir (y a sufrir) una larga serie de estrecheces y limitaciones. Pero, en general, se trató de la excepción más que de la regla.

Entre las expediciones organizadas por organizaciones fuertes de Europa y los Estados Unidos se contaron los viajes del *Albatross*, de la *US Fish Commission*, y el de la Academia de Ciencias de California, a bordo del *Academy* (1905). Y entre las que contaron con apoyo privado

destacaron las de William Beebe a bordo del *Noma* (1923) y el *Arcturus* (1925), la del millonario William K. Vanderbilt en el *Ara* (1926), la de Allan Hancock a bordo del *Oaxaca* (1927), la Cornelius Crane Pacific Expedition financiada por el propio Vanderbilt a bordo del *Illyria* (1929), y la del magnate Vincent Astor con el *Nourmahal* (1930).

Cabe destacar que el mismo año del viaje de Astor llegaron a Galápagos el *Vagabondia* de William Mellon y el *Mizpah* de Eugene McDonald, ambos millonarios. Pero Astor tuvo la idea de llevar consigo a un grupo de científicos estadounidenses. Estos dejaron un conjunto de magníficos testimonios de su trabajo, incluyendo artículos, diarios de viaje, y un hermoso álbum de fotos.

El presente trabajo, dividido en dos partes, presenta la mencionada colección de imágenes, y la transcripción de uno de los diarios científicos de la expedición del *Nourmahal*: el del ornitólogo estadounidense James P. Chapin.

Un viaje en sepia

El álbum etiquetado como "Nourmahal" se conserva actualmente en la colección especial de la Biblioteca, Archivo y Museo de la Fundación Charles Darwin (FCD), ubicada en la Estación Científica Charles Darwin (ECChD) en isla Santa Cruz, Galápagos, Ecuador.

Se trata de la colección de fotografías, originales e impresas en papel, más antigua de las preservadas por la institución, y un documento único en términos históricos.

El *USS Nourmahal* fue un barco de unos 80 m de eslora, construido en 1928 como un yate de recreo para el multimillonario estadounidense Vincent Astor en los astilleros Krupp de Kiel, Alemania. Era el tercer yate de la familia Astor que llevaba ese nombre (que en hindi significa "Luz del palacio" y pertenece a la heroína de un poema incluido en *Lalla Rookh*, una novela de Thomas Moore de 1817). La portada de la revista *Time* del 6 de febrero de 1928 lo proclamó el mejor de su época. En

1940 la embarcación fue adquirida por la Guardia Costera de los EE.UU. por un millón de dólares, y en 1943 fue convertida por la Marina de ese país en una cañonera para afrontar la II Guerra Mundial. Por suerte para ella, jamás precisó entrar en combate. En 1946 fue decomisionada, y en 1948 se la abandonó. Su historia terminó en 1964, cuando fue vendida a chatarreros por 27.000 dólares y desarmada.

Entre 1928 y 1942, más allá de los usos meramente recreativos, el barco fue utilizado con fines filantrópicos, incluyendo el de servir de medio de transporte a varias expediciones naturalistas. En concreto, entre marzo y mayo de 1930, Vincent Astor llevó a Galápagos, Isla del Coco e islas adyacentes a un grupo de científicos estadounidenses, en un viaje de recolección de muestras. Los investigadores pertenecían al Acuario de Nueva York, al Museo Americano de Historia Natural y al Jardín Botánico de Brooklyn.

El álbum "Nourmahal" muestra, en unos característicos tonos sepia, detalles de esa travesía: los miembros de la

tripulación, los muchos lugares por los que pasaron, las especies biológicas que encontraron, y las tareas abordadas en su reconocimiento y manejo.

La serie de fotografías, en combinación con el diario de viaje de Chapin, permite averiguar que el *Nourmabal* zarpó de Miami el 23 de marzo de 1930, atravesó el Mar Caribe y pasó por el Canal de Panamá hacia el 28 del mismo mes, con una parada en el río Tapia, en las vecindades de la ciudad de Panamá. Luego continuó viaje y llegó a isla Santa Cruz, en las Galápagos, el 31 de marzo. Tras explorar las vecindades de Academy Bay (Bahía Academia, en donde en la actualidad se ubica la localidad de Puerto Ayora) y la boscosa parte alta de la isla, el navío la circunnavegó por el este (10 de abril) para dirigirse a las islas Seymour y a Daphne Major, en donde los científicos reconocieron la fauna del cráter que caracteriza a esta última ínsula. El 11 de abril el barco regresó a Academy Bay navegando por el oeste de Santa Cruz, avistando las islas Pinzón, Rábida y Santiago. Desde ese punto, la expedición puso rumbo a isla Floreana (12 de abril), en donde tomó una imagen de una casilla de correos puesta en Black Beach por los Ritter, con quienes los tripulantes

almorzaron, y desde allí retornó a Academy Bay (13 de abril). El *Nourmabal* volvió a visitar las islas Seymour (14 de abril) y luego se dirigió a isla Genovesa (15 de abril).

Desde ese punto, la expedición abandonó las aguas galapagueñas y se dirigió hacia el norte (16 de abril). Pasó por la Isla del Coco (Costa Rica) entre el 17 el 20 de abril, y por el Archipiélago de las Perlas (Isla Señora, Isla Pedro González, Panamá) entre el 21 y el 22, para acto seguido arribar a Balboa, Panamá. Desde ese punto visitaron Frijoles por tierra (23 de abril) y desde allí se dirigieron a la estación científica de Isla Barro Colorado. Ese mismo día abordaron el *Nourmabal*, que iba cruzando el Canal, y salieron al Mar Caribe. Rodeando la isla de Cuba por el oeste, se detuvieron en varios cayos de Dry Tortugas (27 de abril), al sur de Florida. El navío atracó en Miami el 28 de abril, y allí el relato gráfico finaliza. Sin embargo, el viaje continuó hasta el día 2 de mayo, cuando el *Nourmabal* finalmente echó anclas en la ciudad de Nueva York.

Es curioso señalar que en relación a Galápagos —territorio que ocupa el mayor porcentaje del contenido del álbum—, las fotografías no reflejan una

presencia humana activa en las islas. Si bien se deja constancia de los restos de la colonia de noruegos que, llegados a bordo del *Ulua*, se establecieron en Academy Bay entre 1926 y 1927, y se da cuenta de la Hacienda Fortuna y sus cultivos (establecidos en 1925) en las alturas de isla Santa Cruz, y del barril de correo de los Ritter en Floreana, no existen otras muestras de la población de colonos en Galápagos.

Sin embargo, sí se da cuenta extensiva de los participantes de la expedición.

Los personajes

Los miembros reconocidos de la travesía a bordo del *Nourmabal* fueron Vincent Astor, Eugene Pool, C. Swydan Cutting, Robert Huntington, Kermit Roosevelt, Clarence Leonard Hay, E. R. Sanborn, C. H. Townsend, Wilfrid S. Bronson, Henry K. Svenson y James Paul Chapin.

Sobre Vincent Astor, el propietario del barco, podría escribirse todo un libro. Nacido en 1891 en Nueva York,

perdió a su padre en el hundimiento del *Titanic* y, desde ese momento, convertido en un rico heredero, abandonó sus estudios en Harvard y se dedicó a los negocios y a la filantropía. Falleció en 1959, dejando toda su fortuna a una fundación.

Sobre Eugene Pool, C. Swydan Cutting y Robert Huntington no se ha encontrado mayor información; probablemente se tratase de amigos personales de Astor. Kermit Roosevelt, miembro de la famosa estirpe de políticos, fue empresario y explorador, participó en un gran número de expediciones, y entre 1937 y 1939 fue el vicepresidente de la Sociedad Zoológica de Nueva York. Por su parte, Clarence Leonard Hay trabajó en el Museo Americano de Historia Natural como curador en temas botánicos, y Elwin Roswell Sanborn fue el primer fotógrafo oficial del Zoológico de Nueva York, y probablemente el autor de la mayor parte de las fotografías del álbum. Sanborn trabajó con Charles Haskins Townsend, un célebre zoólogo y naturalista estadounidense, que en la época de la expedición del *Nourmabal* era el director del Acuario de Nueva York, y que viajó a Galápagos en varias ocasiones.

Wilfrid Swancourt Bronson fue un escritor y artista de historia natural, y al momento del viaje trabajaba para el Jardín Botánico de Brooklyn. Henry K. Svenson fue un botánico estadounidense nacido en Suecia que trabajaba, también, en el Jardín Botánico, y que produjo un artículo sobre la flora de Galápagos tras la expedición; además, continuó investigando las relaciones entre la flora de las islas y las de Sudamérica. Finalmente, James P. Chapin fue un ornitólogo, y el autor del diario de viaje que complementa la presente publicación.

En el álbum se menciona también a Gordon Wold, quien fue uno de los primeros colonos en isla Santa Cruz, y a quienes los visitantes probablemente conocieron en Hacienda Fortuna.

Las fotografías

Las imágenes incluidas en este trabajo se presentan en el orden en el que fueron dispuestas sobre el álbum original, lo cual implica algunos entrecruzamientos en la línea temporal.

Se han utilizado las notas que se han encontrado en el reverso de las imágenes, exceptuando una serie de códigos numéricos. Las manos que realizaron las notas son claramente diferentes. Los nombres científicos, algunos de ellos desactualizados, se han mantenido en su versión original; para los nombres comunes se han empleado las versiones castellanas reconocidas en el *Datazone* de la FCD.

Se han evitado los duplicados demasiado evidentes. Asimismo, se ha evitado recortar totalmente las imágenes. Todas ellas se han ampliado de forma equitativa, poniendo en evidencia la variedad de tamaños y proporciones que incluye el álbum original. Ninguna de ellas se ha mejorado o retocado: el escaneado de alta calidad recoge las características originales de la instantánea, incluyendo varias sobreexposiciones. Un número limitado de fotos presenta daños, ligeros o significativos; tampoco se han retocado.

Solo un puñado de fotos tiene una autoría mencionada (Chapin y Townsend). Se supone que el resto es obra de E. R. Sanborn.

Las imágenes muestran lugares únicos, como la vieja enlatadora de pescado de Academy Bay, el vecino muelle y el enorme tronco de matazarno ubicado al extremo del mismo; todos esos elementos son testimonios de la primera colonización noruega de isla Santa Cruz, fracasada tres años antes de la llegada de Astor y sus compañeros. Aparecen también las salinas cercanas a la actual Puerto Ayora, el sendero a las tierras altas santacruceñas (descrito por muchos otros viajeros, anteriores y posteriores), y la Hacienda "Fortuna", la primera en ser establecida en la parte alta de Santa Cruz, y núcleo de la actual localidad de Bellavista. Muestran además los ricos bosques de *Scalesia* y la costa de Academy Bay, hoy apenas reconocibles.

Presentan además las imágenes de una serie de especies locales para las cuales no existía una abundante documentación visual en la época. Las fotografías de la fauna del cráter de isla Daphne Major se encuentran, probablemente, entre las primeras en ser tomadas en dicho lugar. Las instantáneas dejan en claro una relación con la naturaleza galapagueña que en la actualidad ya no

es aceptable, incluso entre los científicos: el manejo de especies (iguanas marinas y terrestres apresadas, gavilanes siendo manipulados) o la toma de ejemplares como "muestras" (almacenadas en la cubierta del yate), por ejemplo.

Finalmente, cabe mencionar que en el álbum original se incluyó una foto que no pertenece a la expedición: una clásica imagen, repetida hasta la saciedad, de los Ritter, Friedrich y Dore. Se trata de una pareja de colonos alemanes que vivieron en isla Floreana y que protagonizaron una de las historias más oscuras y célebres de la historia galapagueña. Según reza la anotación en el reverso, la imagen fue un regalo de Harry S. Swarth, un ornitólogo estadounidense que participó en la expedición de la Academia de Ciencias de California a las Galápagos (1905).

Camino a futuro

La recuperación, digitalización y presentación de esta colección de imágenes y de sus documentos asociados

representa solo un primer paso en el análisis de los documentos correspondientes a la expedición del *Nourmabal*.

Es necesario emprender la búsqueda, recopilación y comparación de otras fotografías tomadas durante el mismo viaje, y la realización de estudios acerca de los cambios paisajísticos en los territorios visitados, las primeras citas de presencia de especies en lugares específicos, e incluso la actividad humana, particularmente en las islas Galápagos.

Esperamos que este primer paso incite a otros a seguir este sendero.

Bibliografía

Svenson, Henry K. (1935). Plants of the Astor Expedition, 1930 (Galapagos and Cocos Islands). *American Journal of Botany*, 22 (2), pp. 208-277.



001

Captain Klang, Second Officer Nelson,
R. Huntington and First Officer
Carlson on Yacht Nourmahal



002

Second Officer Nelson, Capt. Klang,
R. Huntington and First Officer
Carlson on Yacht Nourmahal



003

Second Officer Nelson, R. Huntington
and First Officer Carlson on
Nourmahal. Caribbean Sea



004

Yacht Nourmahal



005

Yacht Nourmahal
off Cape Hatteras



006

Yacht Nourmahal



007

C. L. Hay on
yacht Nourmahal



008

Yacht Nourmahal
off Cape Hatteras



009

Yacht Nourmahal
off Cape Hatteras



010

View from crow's nest
of Nourmahal at Pearl Island



011

Cristobal, Canal Zone



012

Cristobal, Canal Zone



013

Cristobal, Canal Zone



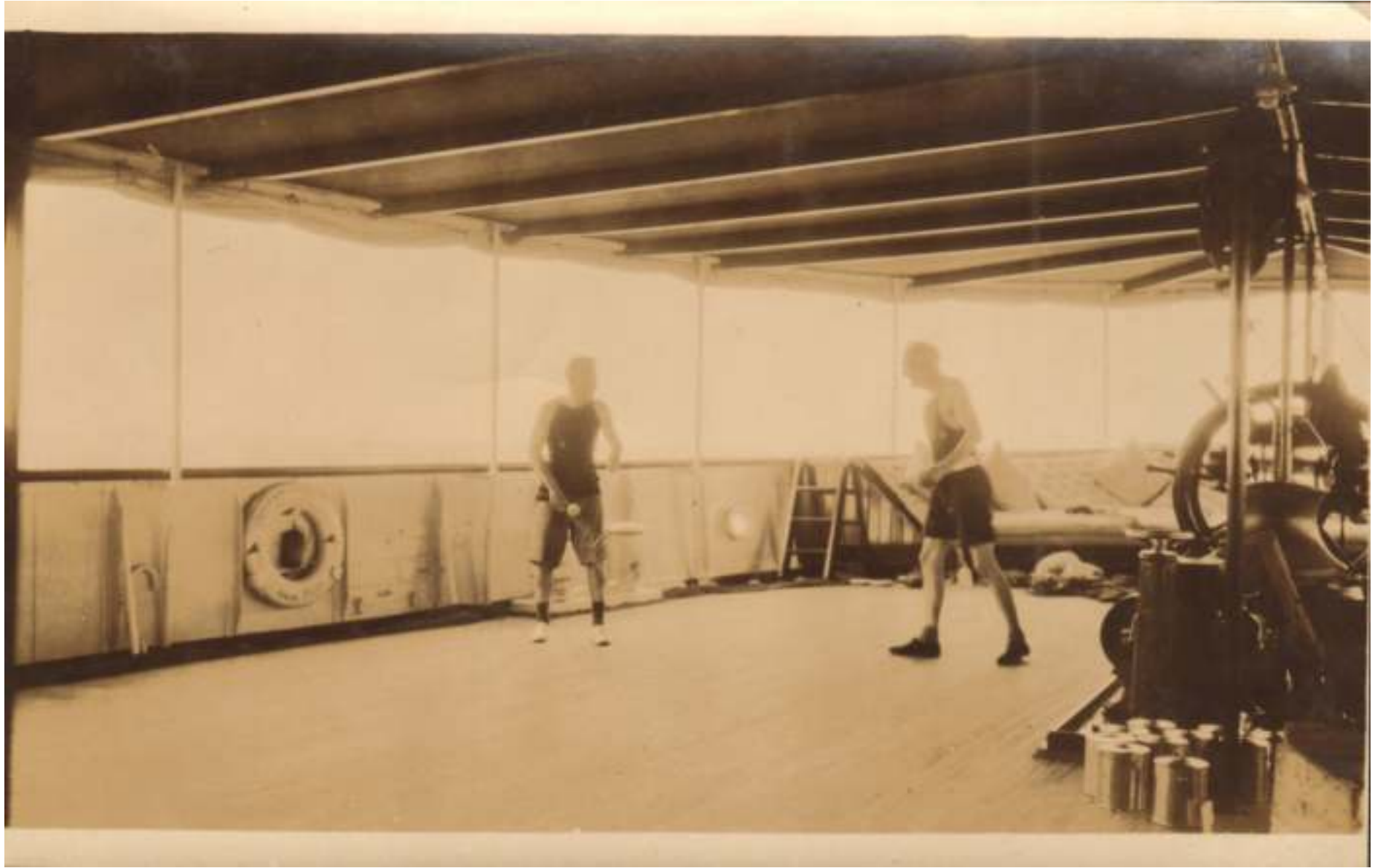
014

Yacht Nourmahal



015

V. Astor, K. Roosevelt, C. L. Hay,
W. S. Bronson, S. Cutting, Dr. E. Pool,
and H. K. Svenson on yacht



016

Deck tennis on Nourmahal
in Pacific



017

Yacht Nourmahal



018

Cristobal, Canal Zone



019

Cristobal, Canal Zone



020

Cristobal, Canal Zone



021

Atlantic entrance to the
Panama Canal



022

Entrance to the
Gatun Lock



023

Gatun Locks



024

Gatun Locks



025

Gatun Locks, Panama Canal



026

Gatun Locks, Panama Canal



027

Nourmahal in Gatun Lock



028

Gatun Lock



029

Gatun Lock



030

Tapia R., Panama



031

Tapia R., Panama



032

Tapia R., Panama



033

Tapia R., Panama



034

Sula dactylatra



035

Sula dactylatra



036

Porpoises



037

Porpoises



038

Indefatigable Island



039

Indefatigable I.
from Academy Bay



040

Indefatigable I.
from Academy Bay



041

Nourmahal off north shore
of island (Indefatigable)



042

Academy Bay,
Indefatigable I.



043

Launch leaving for Nourmahal,
Indefatigable I.



044

Academy Bay,
Indefatigable I.



045

Abandoned fish cannery,
Indefatigable I.



046

Vincent Astor and Robert
Huntington with first marine
iguana. Indefatigable Island



047

Abandoned fish cannery,
Indefatigable I.



048

Cooking lunch.
Indefatigable I.



049

Shore of salt pond.
Indefatigable I.



050

Academy Bay,
Indefatigable I.



051

Academy Bay,
Indefatigable



052

Trail near Academy Bay,
Indefatigable I.



053

Nesomimus
(Indefatigable I.)



054

View to east from fish cannery.
Indefatigable Island



055

Nesomimus.
Indefatigable I.



056

Galapagos pintails.
Indefatigable



057

Academy Bay,
Indefatigable I.



058

Academy Bay,
Indefatigable I.



059

Academy Bay,
Indefatigable I.



060

Academy Bay,
Indefatigable Island



061

Academy Bay,
Indefatigable I.



062

Academy Bay,
Indefatigable I.



063

Academy Bay,
Indefatigable I.



064



[...]





065

Galapagos pintails,
Indefatigable I.



066

Galapagos pintails,
Indefatigable I.



067

Galapagos pintails,
Indefatigable I.



068

Myiarchus.
Indefatigable I.



069

Academy Bay.
Indefatigable I.



070

Myiarchus.
Indefatigable I.



071

Svenson lifting hawk from tree.
Indefatigable I.



072

Svenson lowering hawk
on rake. Indefatigable Island



073

Galapagos hawk.
Indefatigable Island



074

Buteo galapagoensis.
Indefatigable I.



075

Academy Bay.
Indefatigable I.



076

Academy Bay.
Indefatigable I.



077

Academy Bay. Indefatigable I.
Galapagos. Trying to catch
a hawk in a butterfly net



078

Fortuna.
Indefatigable I.



079

Fortuna.
Indefatigable I.



080

Fortuna. 750 feet.
Indefatigable I.



081

Scalesia woods.
Indefatigable Island



082

Fortuna. 800 ft.
Indefatigable I.



083

Roosevelt, Hay, Wold, Svenson
and Cutting. Indefatigable I.



084

Fortuna. 800 feet.
Indefatigable I.



085

K. Roosevelt, C. L. Hay and
S. Cutting. Indefatigable I.



086

Left to right: Svenson, Hay, Cutting,
Chapin and Roosevelt. Indefatigable I.



087

Svenson. 1900 feet on
Indefatigable I.



088

Trail through mountain scrub.
Indefatigable I.



089

Gordon Wold. 2000 ft.
Indefatigable I.



090

Svenson. 1900 feet on
Indefatigable I.



091

1670 [feet] on Indefatigable I.
Svenson



092

1670 feet on Indefatigable I.
Svenson



093

Left to right: Svenson, Cutting, Hay,
Roosevelt and Gordon Wold after
lunch at 1800 ft. Indefatigable I.



094

Indefatigable I. from west



095

Duncan Island



096

Jarvis Island, part of
James Island (to right)



097

Duncan Island



098

Flightless cormorant.
Indefatigable Island, Galapagos.
C. H. T[ownsend] photo



099

Flightless cormorant.
Narborough Island, Galapagos



100



Nest of *Geospiza* from north shore
(Indefatigable I.)



101

Conolophus.
Indefatigable I.



102

Vincent Astor with
land iguanas (*Conolophus*).
Indefatigable I. (N. shore)



103

Conolophus.
Indefatigable I.



104

Conolophus.
Indefatigable I.



105

South Seymour Island



106

South Seymour Island



107

South Seymour Island



108

[Red] crabs.
South Seymour I.



109

Cutting.
S. Seymour I.



110

Larus fuliginosus.
S. Seymour I.



111

South Seymour Island



112

South Seymour Island



113

Seals. S. Seymour I.



114

Seals. S. Seymour I.



115

South Seymour Island



116

Daphne Major



117

Daphne crater. Daphne I.



118

Yellow crowned night heron
and nest. Daphne Island



119

Daphne Major



120

Adult Tropic Bird on nest
(1 egg). Daphne crater



121

Boobies on cliffs at east side
of Daphne Island



122

Creagrus furcatus on cliffs
at southeast of Daphne Island
(Daphne crater)



123

Crater rim, Daphne Major,
looking north



124

Looking into Daphne
crater from inner rim



125

Sula dactylatra on crater rim,
Daphne crater



126

Blue-footed boobies.
Daphne crater



127

Looking into Daphne crater
from low part of rim



128

Daphne crater





129

Dr. E. Pool and blue-footed boobies.
Daphne crater



130

Boobies in crater
at Daphne Island



131

Blue-footed boobies.
Daphne crater



132

Blue-footed boobies.
Daphne crater, Galapagos



133

Blue-footed booby.
Daphne crater



134

Boobies in crater
on Daphne Island.
Galapagos



135

Charles Island
from the north



136

Charles I. from N.



137

Charles I. from N.



138

Charles Island



139

Charles Island
from the north



140

Charles I. from off
Post Office Bay



141

Charles I. from off
Post Office Bay



142

Black Beach. Charles Island



143

Black Beach. Charles I.

Letterbox

for Dr. Ripken
and Fran Loric

Give a signal

we will come in
half an hour

to Letterbox

144

Black Beach. Charles Island



145

Black Beach. Charles I.



146

Pool and Svenson. Charles I.



147

Frigate Birds over yacht. Tower I.



148

Frigate Birds, Tower Island



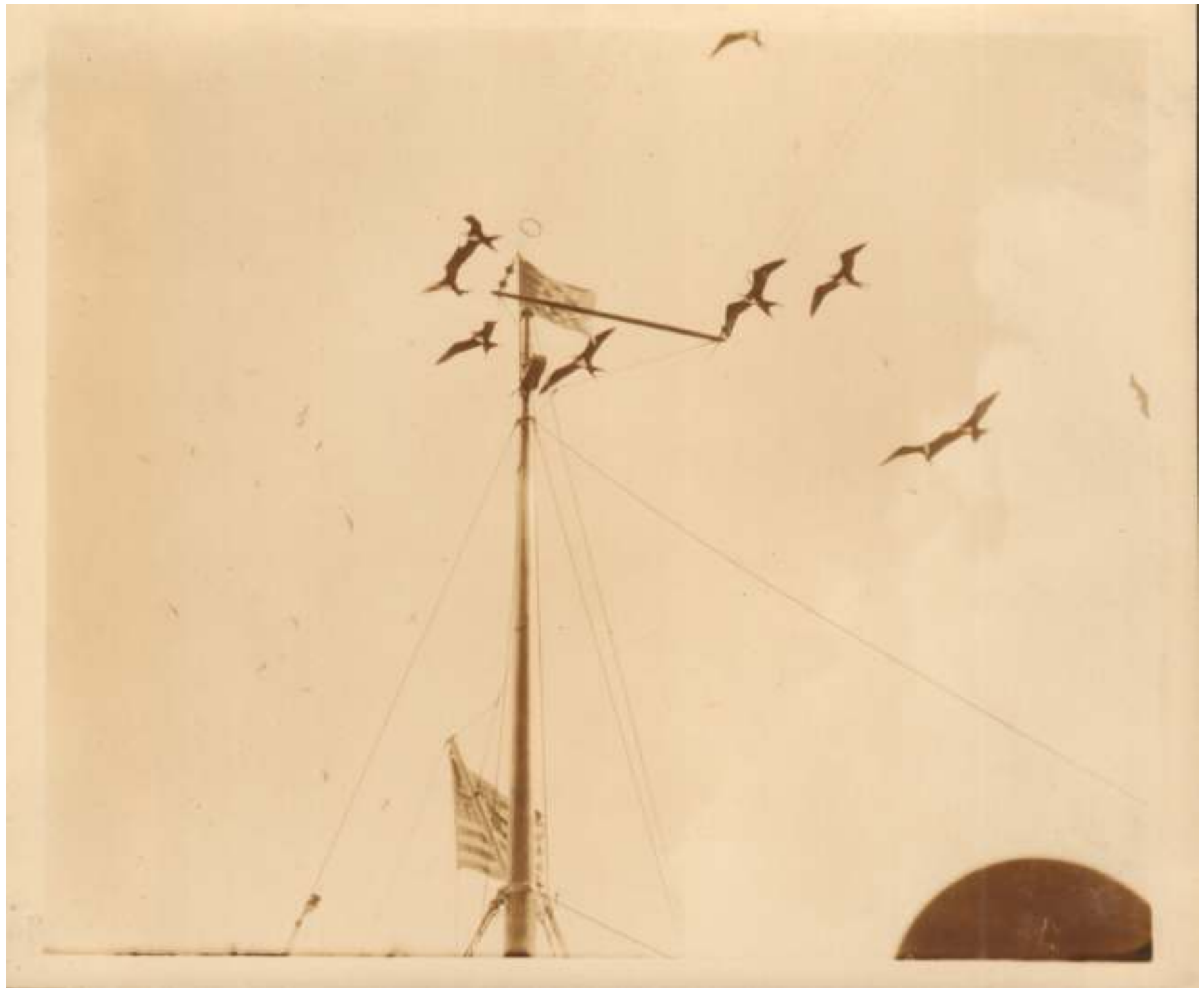
149

Beach where Frigate Birds
nest. Tower I.



150

Frigate Birds, Tower Island



151

Frigate Birds, Tower Island



152

Frigate Birds over Nourmahal,
Tower I.



153

Frigate Birds over Nourmahal,
Tower I., Galapagos



154

Larus fuliginosus,
Tower Island



155

Larus fuliginosus,
Tower Island



156

Larus fuliginosus,
Tower Island.



157

Tower Island



158

Creagrus furcatus,
Tower Island



159

Tower Island



160

Creagrus furcatus,
Tower I.



161

Creagrus furcatus,
Tower I.



162

Creagrus furcatus,
Tower I.



163

Creagrus furcatus,
Tower I.



164

Sula dactylatra (adult),
Tower Island



165

Sula dactylatra (adult),
Tower Island



166

Two *Sula piscatrix*
and R. Huntington



167

Swydam Cutting, Tower I.
& *Sula piscatrix*



168

Booby, Tower I.



169

Sula piscatrix, Tower I.



170

Booby, Tower I.



171

Sula piscatrix, Tower I.



172

Male Frigate Bird, Tower I.



173

Frigate Bird - male.
Tower Island



174

Frigate Birds soaring over
breeding colony at Darwin Bay



175

Male Frigate Bird with
gular sac inflated. Tower I.



176

Frigate Bird colony. Tower I.



177

Frigate Birds, Tower Island



178

Frigate Bird colony, Tower Island



179

[Female] Frigate Bird,
Tower I.



180

Frigate Bird colony. Tower I.



181

Tower Island



182

Tower Island



183

Frigate Bird,
Tower Island



184

Frigate Bird,
Tower Island



185

Tower Island



186

Male & female Frigate Birds,
Tower I.



187

Tower Island



188

Pair of Frigate Birds,
Tower I.



189

Tower Island



190

Frigate Birds, Tower
Island, Galapagos



191

Male Frigate Bird,
Tower I.



192

Frigate Bird,
Tower Island



193

Male Frigate Bird,
Tower Island



194

Male Frigate Bird,
Tower I.



195

Male Frigate Bird,
Tower I.



196

Frigate Bird, Tower I.



197

Frigate Bird, Tower I.



198

Male Frigate Bird,
Tower Island



199

Tower Island



200

Frigate Bird, Tower Island



201

Male Frigate Bird,
Tower I., Galapagos



202

Frigate Bird, Tower Island



203

Female Frigate Bird,
Tower I.



204

Tower Island



205

Female Frigate Bird on nest,
Tower I.



206

C. L. Hay and Frigate Bird,
Tower Island



207

Frigate Birds on nest,
Tower I.



208

Remains of Frigate Birds from
breeding colony on Tower Island



209

Yacht Nourmahal
off Cape Charles



210

Sailor with young *Otaria jubata*
on yacht Nourmahal



211

Yacht Nourmahal
off Cape Charles



212

Penguin. Albemarle
Island. Galapagos



213

Conolophus on Nourmahal.
Indefatigable I.



214

Conolophus on Nourmahal



215

Testudo porteri.

Indefatigable Island, Galapagos.

C. H. T[ownsend] photo



216

Bronson drawing tortoise



217

Testudo porteri on Nourmahal

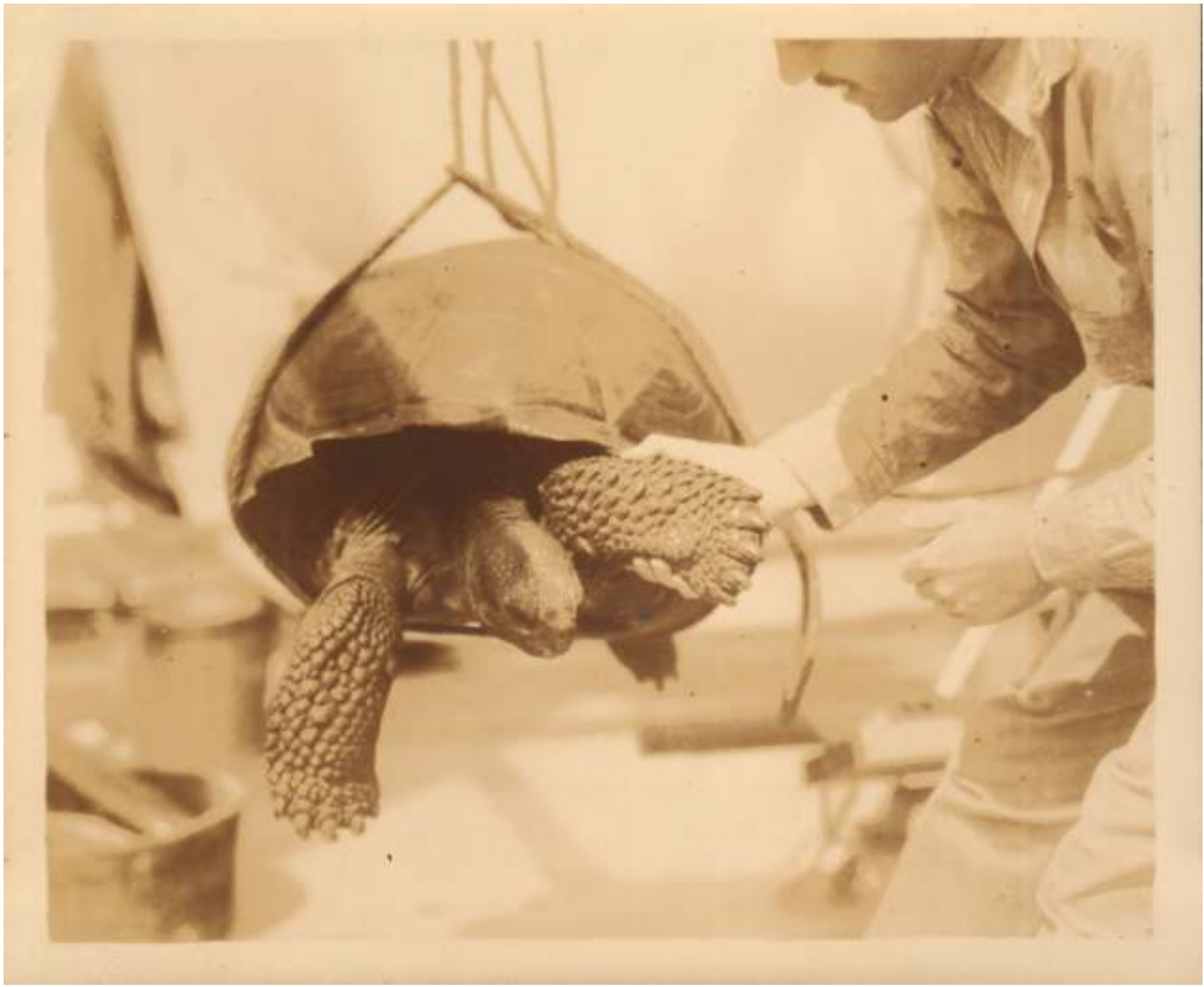


218

Testudo porteri.

Indefatigable Island, Galapagos.

C. H. T[ownsend] photo



219

Testudo porteri on Nourmahal



220

Conolophus on Nourmahal



221

Cocos I. from south



222

Cocos Island from south



223

Chatham Bay, Cocos I.



224

Cocos I. from S.



225

Sanborn dr[...]ng camera.
Chatham bay, Cocos I.



226

Chatham Bay. Cocos I.



227

Chatham Bay. Cocos I.



228

Nourmahal seen from hill
above Chatham Bay, Cocos I.



229

Tree ferns on hill above
Chatham Bay, Cocos I.



230

Looking out on Wafer
Bay, Cocos I.



231

Looking up brook at Wafer
Bay, Cocos I.



232

Nourmahal in Wafer Bay,
Cocos I.



233

Wafer Bay, Cocos I.



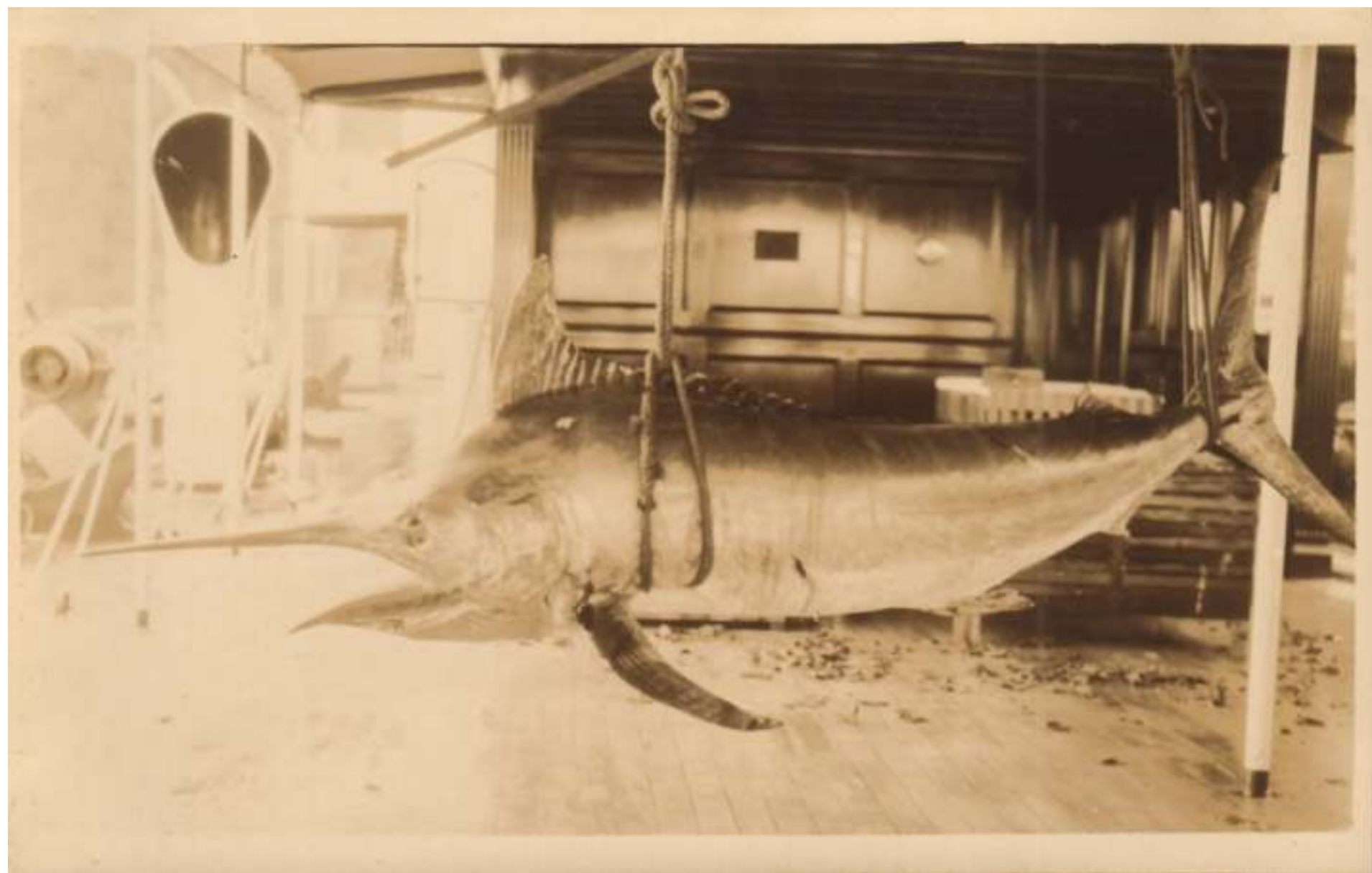
234

Cocos Island



235

Wafer Bay, Cocos I.



236

Marlin swordfish. Cocos I.



237

Nourmahal in Wafer Bay,
Cocos I.



238

Wafer Bay. Cocos I.



239

Looking up stream at head
of Wafer Bay, Cocos I.



240

Wafer Bay. Cocos I.



241

Cocos Island



242

Wafer Bay. Cocos I.



243

Cocos (?), Sunset.
Chatham Bay (?)



244

Señora Island. Pearl Islands



245

Señora Island. Pearl Is.



246

Cormorants nesting in tree.
Pearl Island



247

Phalacrocorax vigua nesting in
numbers in this tree. Pearl I.



248

Wafer Bay. Cocos I.



249

Cocos I.



250

Wafer Bay. Cocos I.



251

Pedro Gonzales Island



252

Pedro Gonzales Island



253

Pedro Gonzales Island



254

Pedro Gonzales Island



255

Brown Pelicans. Pedro Gonzales I.
Pearl Island



256

Brown Pelicans. Pedro Gonzales I.,
Pearl Island



257

View on Pedro Gonzales Island



258

Brown Pelicans, Pearl Island



259

Hills to west of Pacific entrance
to Panama Canal



260

Fortified islands at Pacific
entrance to Panama Canal



261

Steamer off landing
at Barro Colorado



262

Gas car at Frijoles, Canal Zone



263

Frijoles, Canal Zone



264

Dr. Chapman's house,
Barro Colorado



265

Barro Colorado



266

Barro Colorado



267

View from tower to N.E.
Barro Colorado



268

View from tower on highest
point of Barro Colorado



269

View from laboratory,
Barro Colorado



270

Barro Colorado Island





271

Barro Colorado



272

Cecropia tress just below
laboratory. Barro Colorado



273

Garden Key.
Dry Tortugas



274

Garden Key.
Dry Tortugas



275

Old fort, Garden Key.
Dry Tortugas.
Fort Jefferson, “a penal station
during Civil War”.



276

Old fort, Garden Key.
Dry Tortugas



277

Old fort Jefferson, Garden Key.
Dry Tortugas



278

Bird Key. Dry Tortugas



279

Bird Key. Dry Tortugas,
Florida. *Sterna fuliginosa*.
Photo by James Chapin



280

Sterna fuliginosa,
Bird Key, Dry Tortugas



281

Sterna fuliginosa,
Bird Key, Dry Tortugas,
off S. Florida



282

Sooty terns, Bird Key,
Dry Tortugas, off S. Florida



283

Anous stolidus,
Bird Key, Dry Tortugas



284

Bird Key, Dry Tortugas



285

Miami from Municipal Pier n° 3



286

Miami from crow's nest
at Municipal Pier n° 1



287

Miami



288

Miami



289

Ing. pulling Nourmahal
from dock. Miami, Florida



290

Mr. Ritter and "Dore"
"at home". Charles Id., Galapagos.
April, 1932.
Gift of H. S. Swarth

Traducción de los textos en las fotos

- 001. Capitán Klang, Segundo Oficial Nelson, R. Huntington y Primer Oficial Carlson en el yate *Nourmabal*
- 002. Segundo Oficial Nelson, Capt. Klang, R. Huntington y Primer Oficial Carlson en el yate *Nourmabal*
- 003. Segundo Oficial Nelson, R. Huntington y Primer Oficial Carlson en *Nourmabal*. Mar Caribe
- 004. Yate *Nourmabal*
- 005. Yate *Nourmabal* en el Cabo Hatteras
- 006. Yate *Nourmabal*
- 007. C. L. Hay en el yate *Nourmabal*
- 008. Yate *Nourmabal* en el Cabo Hatteras
- 009. Yate *Nourmabal* en el Cabo Hatteras
- 010. Vista desde la cofa del *Nourmabal* en Islas de las Perlas
- 011. Cristóbal, Zona del Canal
- 012. Cristóbal, Zona del Canal
- 013. Cristóbal, Zona del Canal
- 014. Yate *Nourmabal*
- 015. V. Astor, K. Roosevelt, C. L. Hay, W. S. Bronson, S. Cutting, Dr. E. Pool, y H. K. Svenson en el yate
- 016. Tenis sobre la cubierta del *Nourmabal* en el Pacífico
- 017. Yate *Nourmabal*
- 018. Cristóbal, Zona del Canal
- 019. Cristóbal, Zona del Canal
- 020. Cristóbal, Zona del Canal
- 021. Entrada atlántica del Canal de Panamá
- 022. Entrada a las esclusas de Gatún
- 023. Esclusas de Gatún
- 024. Esclusas de Gatún
- 025. Esclusas de Gatún, Canal de Panamá
- 026. Esclusas de Gatún, Canal de Panamá
- 027. El *Nourmabal* en las esclusas de Gatún
- 028. Esclusas de Gatún
- 029. Esclusas de Gatún
- 030. Río Tapia, Panamá
- 031. Río Tapia, Panamá
- 032. Río Tapia, Panamá
- 033. Río Tapia, Panamá
- 034. *Sula dactylatra*
- 035. *Sula dactylatra*
- 036. Marsopas
- 037. Marsopas
- 038. Isla Santa Cruz
- 039. Isla Santa Cruz desde Academy Bay / Bahía Academia
- 040. Isla Santa Cruz desde Academy Bay / Bahía Academia
- 041. *Nourmabal* en la costa norte de la isla (Santa Cruz)
- 042. Academy Bay / Bahía Academia, Isla Santa Cruz
- 043. Lancha zarpando hacia el *Nourmabal*, Isla Santa Cruz
- 044. Academy Bay / Bahía Academia, Isla Santa Cruz
- 045. Enlatadora de pescado abandonada, Isla Santa Cruz
- 046. Vincent Astor y Robert Huntington con la primera iguana marina. Isla Santa Cruz

- 047. Enlatadora de pescado abandonada, Isla Santa Cruz
- 048. Preparando el almuerzo. Isla Santa Cruz
- 049. Ribera de salina. Isla Santa Cruz
- 050. Academy Bay / Bahía Academia, Isla Santa Cruz
- 051. Academy Bay / Bahía Academia, Isla Santa Cruz
- 052. Sendero cerca de Academy Bay / Bahía Academia, Isla Santa Cruz
- 053. *Nesomimus* (Isla Santa Cruz)
- 054. Vista hacia el este desde la enlatadora de pescado. Isla Santa Cruz
- 055. *Nesomimus*. Isla Santa Cruz
- 056. Patillos de Galápagos. Isla Santa Cruz
- 057. Academy Bay / Bahía Academia, Isla Santa Cruz
- 058. Academy Bay / Bahía Academia, Isla Santa Cruz.
- 060. Academy Bay / Bahía Academia, Isla Santa Cruz.
- 061. Academy Bay / Bahía Academia, Isla Santa Cruz
- 062. Academy Bay / Bahía Academia, Isla Santa Cruz
- 063. Academy Bay / Bahía Academia, Isla Santa Cruz
- 064. [Sin datos]
- 065. Patillos de Galápagos, Isla Santa Cruz
- 066. Patillos de Galápagos, Isla Santa Cruz
- 067. Patillos de Galápagos, Isla Santa Cruz
- 068. *Myiarchus*. Isla Santa Cruz
- 069. Academy Bay / Bahía Academia. Isla Santa Cruz
- 070. *Myiarchus*. Isla Santa Cruz
- 071. Svenson alzando un gavián de un árbol. Isla Santa Cruz
- 072. Svenson bajando un gavián en un rastrillo. Isla Santa Cruz
- 073. Gavián de Galápagos. Isla Santa Cruz
- 074. *Buteo galapagoensis*. Isla Santa Cruz
- 075. Academy Bay / Bahía Academia. Isla Santa Cruz
- 076. Academy Bay / Bahía Academia. Isla Santa Cruz
- 077. Academy Bay / Bahía Academia. Isla Santa Cruz, Galápagos. Intentando capturar un gavián con una red para mariposas
- 078. [Hacienda] Fortuna. Isla Santa Cruz
- 079. [Hacienda] Fortuna. Isla Santa Cruz
- 080. [Hacienda] Fortuna. 750 pies. Isla Santa Cruz
- 081. Bosques de *Scalesia*. Isla Santa Cruz
- 082. [Hacienda] Fortuna. 800 pies. Isla Santa Cruz
- 083. Roosevelt, Hay, Wold, Svenson y Cutting. Isla Santa Cruz
- 084. [Hacienda] Fortuna. 800 pies. Isla Santa Cruz
- 085. K. Roosevelt, C. L. Hay y S. Cutting. Isla Santa Cruz
- 086. De izquierda a derecha: Svenson, Hay, Cutting, Chapin y Roosevelt. Isla Santa Cruz
- 087. Svenson. 1900 pies en Isla Santa Cruz
- 088. Sendero a través de la espesura en la montaña. Isla Santa Cruz
- 089. Gordon Wold. 2000 pies. Isla Santa Cruz
- 090. Svenson. 1900 pies en Isla Santa Cruz
- 091. 1670 [pies] en Isla Santa Cruz. Svenson
- 092. 1670 pies en Isla Santa Cruz. Svenson
- 093. De izquierda a derecha: Svenson, Cutting, Hay, Roosevelt y Gordon Wold después del almuerzo a 1800 pies. Isla Santa Cruz

- 094. Isla Santa Cruz desde el oeste
- 095. Isla Pinzón
- 096. Isla Rábida, parte de Isla Santiago (a la derecha)
- 097. Isla Pinzón
- 098. Cormorán no volador. Isla Santa Cruz, Galápagos. Foto de C. H. T[ownsend]
- 099. Cormorán no volador. Isla Fernandina, Galápagos
- 100. Nido de *Geospiza* de la costa norte (Isla Santa Cruz)
- 101. *Conolophus*. Isla Santa Cruz
- 102. Vincent Astor con iguanas terrestres (*Conolophus*). Isla Santa Cruz (costa norte)
- 103. *Conolophus*. Isla Santa Cruz
- 104. *Conolophus*. Isla Santa Cruz
- 105. Isla Seymour Sur (Baltra)
- 106. Isla Seymour Sur (Baltra)
- 107. Isla Seymour Sur (Baltra)
- 108. Cangrejos [rojos]. Isla Seymour Sur (Baltra)
- 109. Cutting. Isla Seymour Sur (Baltra)
- 110. *Larus fuliginosus*. Isla Seymour Sur (Baltra)
- 111. Isla Seymour Sur (Baltra)
- 112. Isla Seymour Sur (Baltra)
- 113. Focas. Isla Seymour Sur (Baltra)
- 114. Focas. Isla Seymour Sur (Baltra)
- 115. Isla Seymour Sur (Baltra)
- 116. Daphne Major
- 117. Cráter de Daphne. Isla Daphne Major
- 118. Huaque y nido. Isla Daphne Major
- 119. Isla Daphne Major
- 120. Rabijunco piquirrojo en nido (un huevo). Cráter de Daphne
- 121. Piqueros en acantilados en el lado este de Isla Daphne Major
- 122. *Creagrus furcatus* en acantilados el sudeste de Isla Daphne Major (cráter)
- 123. Borde del cráter, Isla Daphne Major, mirando hacia el norte
- 124. Mirando dentro del cráter de Daphne desde el borde interior
- 125. *Sula dactylatra* en el borde del cráter, Isla Daphne Major
- 126. Piqueros de pata azules. Cráter de Daphne
- 127. Mirando dentro del cráter de Daphne desde la parte baja del borde
- 128. Cráter de Daphne
- 129. El Dr. E. Pool y piqueros de patas azules. Cráter de Daphne
- 130. Piqueros en el cráter de Isla Daphne Major
- 131. Piqueros de patas azules. Cráter de Daphne
- 132. Piqueros de patas azules. Cráter de Daphne, Galápagos
- 133. Piquero de patas azules. Cráter de Daphne
- 134. Piqueros en el cráter de Isla Daphne Major. Galápagos
- 135. Isla Floreana desde el norte
- 136. Isla Floreana desde el norte
- 137. Isla Floreana desde el norte
- 138. Isla Floreana

- 139. Isla Floreana desde el norte
- 140. Isla Floreana desde Post Bay Office
- 141. Isla Floreana desde Post Bay Office
- 142. Black Beach / Playa Negra. Isla Floreana
- 143. Black Beach / Playa Negra. Isla Floreana
- 144. Black Beach / Playa Negra. Isla Floreana
- 145. Black Beach / Playa Negra. Isla Floreana
- 146. Pool y Svenson. Isla Floreana
- 147. Fragatas sobre el yate. Isla Genovesa
- 148. Fragatas, Isla Genovesa
- 149. Playa donde anidan las fragatas. Isla Genovesa
- 150. Fragatas, Isla Genovesa
- 151. Fragatas, Isla Genovesa
- 152. Fragatas sobre el *Nourmahal*, Isla Genovesa
- 153. Fragatas sobre el *Nourmahal*, Isla Genovesa, Galápagos
- 154. *Larus fuliginosus*, Isla Genovesa
- 155. *Larus fuliginosus*, Isla Genovesa
- 156. *Larus fuliginosus*, Isla Genovesa
- 157. Isla Genovesa
- 158. *Creagrus furcatus*, Isla Genovesa
- 159. Isla Genovesa
- 160. *Creagrus furcatus*, Isla Genovesa
- 161. *Creagrus furcatus*, Isla Genovesa
- 162. *Creagrus furcatus*, Isla Genovesa
- 163. *Creagrus furcatus*, Isla Genovesa
- 164. *Sula dactylatra* (adulto), Isla Genovesa
- 165. *Sula dactylatra* (adulto), Isla Genovesa
- 166. Dos *Sula piscatrix* y R. Huntington
- 167. Swydam Cutting, Isla Genovesa y *Sula piscatrix*
- 168. Piquero, Isla Genovesa
- 169. *Sula piscatrix*, Isla Genovesa
- 170. Piquero, Isla Genovesa
- 171. *Sula piscatrix*, Isla Genovesa
- 172. Fragata macho, Isla Genovesa
- 173. Fragata macho. Isla Genovesa
- 174. Fragatas chillando sobre la colonia de cría de Bahía Darwin
- 175. Fragata macho con saco inflado. Isla Genovesa
- 176. Colonia de fragatas. Isla Genovesa
- 177. Fragatas, Isla Genovesa
- 178. Colonia de fragatas, Isla Genovesa
- 179. Fragata [hembra], Isla Genovesa
- 180. Colonia de fragatas. Isla Genovesa
- 181. Isla Genovesa
- 182. Isla Genovesa
- 183. Fragata, Isla Genovesa
- 184. Fragata, Isla Genovesa
- 185. Isla Genovesa
- 186. Fragatas macho y hembra, Isla Genovesa
- 187. Isla Genovesa
- 188. Par de fragatas, Isla Genovesa
- 189. Isla Genovesa
- 190. Fragatas, Isla Genovesa, Galápagos

- 191. Fragata macho, Isla Genovesa
- 192. Fragata, Isla Genovesa
- 193. Fragata macho, Isla Genovesa
- 194. Fragata macho, Isla Genovesa
- 195. Fragata macho, Isla Genovesa
- 196. Fragata, Isla Genovesa
- 197. Fragata, Isla Genovesa
- 198. Fragata macho, Isla Genovesa
- 199. Isla Genovesa
- 200. Fragata, Isla Genovesa
- 201. Fragata macho, Isla Genovesa, Galápagos
- 202. Fragata, Isla Genovesa
- 203. Fragata hembra, Isla Genovesa
- 204. Isla Genovesa
- 205. Fragata hembra en nido, Isla Genovesa
- 206. C. L. Hay y fragata, Isla Genovesa
- 207. Fragatas en nido, Isla Genovesa
- 208. Restos de fragatas de la colonia de cría de Isla Genovesa
- 209. Yate *Nourmabal* en Cabo Charles
- 210. Marinero con una cría de *Otaria jubata* en el yate *Nourmabal*
- 211. Yate *Nourmabal* en Cabo Charles
- 212. Pingüino. Isla Isabela. Galápagos
- 213. *Conolophus* en el *Nourmabal*. Isla Santa Cruz
- 214. *Conolophus* en el *Nourmabal*
- 215. *Testudo porteri*. Isla Santa Cruz, Galápagos. Foto de C. H. T[ownsend]
- 216. Bronson dibujando tortuga
- 217. *Testudo porteri* en el *Nourmabal*
- 218. *Testudo porteri*. Isla Santa Cruz, Galápagos. Foto de C. H. T[ownsend]
- 219. *Testudo porteri* en el *Nourmabal*
- 220. *Conolophus* en el *Nourmabal*
- 221. Isla del Coco desde el sur
- 222. Isla del Coco desde el sur
- 223. Bahía Chatham, Isla del Coco
- 224. Isla del Coco desde el sur
- 225. Sanborn [?] cámara. Bahía Chatham, Isla del Coco
- 226. Bahía Chatham. Isla del Coco
- 227. Bahía Chatham. Isla del Coco
- 228. *Nourmabal* visto desde una colina sobre Bahía Chatham, Isla del Coco
- 229. Helechos arbóreos en una colina sobre Bahía Chatham, Isla del Coco
- 230. Mirando en Bahía Wafer, Isla del Coco
- 231. Mirando en Bahía Wafer, Isla del Coco
- 232. *Nourmabal* en Bahía Wafer, Isla del Coco
- 233. Bahía Wafer, Isla del Coco
- 234. Isla del Coco
- 235. Bahía Wafer, Isla del Coco
- 236. Marlín. Isla del Coco
- 237. *Nourmabal* en Bahía Wafer, Isla del Coco
- 238. Bahía Wafer. Isla del Coco

- 239. Observando un arroyo en la cabecera de Bahía Wafer, Isla del Coco
- 240. Bahía Wafer. Isla del Coco
- 241. Isla del Coco
- 242. Bahía Wafer. Isla del Coco
- 243. Isla del Coco (?), atardecer. Bahía Chatham (?)
- 244. Isla Señora. Islas de las Perlas
- 245. Isla Señora. Islas de las Perlas
- 246. Cormoranes anidando en árbol. Islas de las Perlas
- 247. *Phalacrocorax vinga* anidando en cantidades en este árbol. Islas de las Perlas
- 248. Bahía Wafer. Isla del Coco
- 249. Isla del Coco
- 250. Bahía Wafer. Isla del Coco
- 251. Isla Pedro González
- 252. Isla Pedro González
- 253. Isla Pedro González
- 254. Isla Pedro González
- 255. Pelícanos pardos. Isla Pedro González. Islas de las Perlas
- 256. Pelícanos pardos. Isla Pedro González. Islas de las Perlas
- 257. Vista de la Isla Pedro González
- 258. Pelícanos pardos, Islas de las Perlas
- 259. Colinas al oeste de la entrada pacífica del Canal de Panamá
- 260. Islas fortificadas en la entrada pacífica del Canal de Panamá
- 261. Vapor cerca del atracadero de Barro Colorado
- 262. Vehículo en Frijoles, Zona del Canal
- 263. Frijoles, Zona del Canal
- 264. Casa del Dr. Chapman, Barro Colorado
- 265. Barro Colorado
- 266. Barro Colorado
- 267. Vista desde la torre hacia el NE. Barro Colorado
- 268. Vista desde la torre en el punto más alto de Barro Colorado
- 269. Vista desde el laboratorio, Barro Colorado
- 270. Isla Barro Colorado
- 271. Barro Colorado
- 272. Árboles de *Cecropia* justo por debajo del laboratorio. Barro Colorado
- 273. Garden Key. Dry Tortugas
- 274. Garden Key. Dry Tortugas
- 275. Antiguo fuerte, Garden Key. Dry Tortugas. Fort Jefferson, "una prisión durante la Guerra Civil".
- 276. Antiguo fuerte, Garden Key. Dry Tortugas
- 277. Antiguo Fort Jefferson, Garden Key. Dry Tortugas
- 278. Bird Key. Dry Tortugas
- 279. Bird Key. Dry Tortugas, Florida. *Sterna fuliginosa*. Foto de James Chapin
- 280. *Sterna fuliginosa*, Bird Key, Dry Tortugas
- 281. *Sterna fuliginosa*, Bird Key, Dry Tortugas, al sur de Florida
- 282. Charranes sombríos, Bird Key, Dry Tortugas, al sur de Florida
- 283. *Anous stolidus*, Bird Key, Dry Tortugas
- 284. Bird Key, Dry Tortugas

- 285. Miami desde el Muelle Municipal n° 3
- 286. Miami desde la cofa en el Muelle Municipal n° 1
- 287. Miami
- 288. Miami
- 289. Remolcando al *Nourmabal* desde el muelle. Miami, Florida
- 290. El Sr. Ritter y "Dore" "en casa". Isla Floreana, Galápagos.
Abril, 1932. Obsequio de H. S. Swarth



Fundación
Charles Darwin
Fundación
CALAPAGOS